



РЕПУБЛИКА МАКЕДОНИЈА
МИНИСТЕРСТВО ЗА ФИНАНСИИ
Сектор за макроекономска политика

БИЛТЕН

Април 2011



Скопје, јули 2011 година

РЕЗИМЕ

НА НАЈВАЖНИТЕ КРАТКОРОЧНИ ЕКОНОМСКИ ДВИЖЕЊА

Април 2011 година

- Висок раст на индустриското производство во април 2011 година во однос на април 2010 година од 11,8%, што претставува продолжување на трендот на двоцифрен раст започнат во февруари годинава;
- Стапка на инфлација од 4,8% на годишно ниво и 0,3% на месечно ниво;
- Годишен раст на физичкиот обем на извозот во првите четири месеци од 2011 година од 12%, со висок номинален вредносен раст од 44,1%; раст на увезените количини на стоки од 28,3%, со вредносен номинален раст од 41,2%;
- Раст на вкупните приходи во Буџетот од 12,7%, и на вкупните расходи од 8,4% во првите четири месеци од 2011 во однос на истиот период лани; Дефицит на Буџетот на РМ од 3.390 милиони денари и дефицит на Централниот буџет од 2.654 милиони денари;
- Раст на вкупните кредити кон приватниот сектор од 7,8% на годишна основа, со истовремен раст на вкупниот депозитен потенцијал на банките од 9,6%;
- Намалување на бројот на невработени лица за 3.908, односно за 1,2% во однос на претходниот месец, и за 5,9% споредено со истиот месец од 2010 година.

1. Реален сектор

Индустриско производство

Индексот на индустриското производство во април 2011 година во однос на април 2010 година забележа раст од 11,8%, што претставува продолжување на трендот на двоцифрен раст започнат во февруари годинава.

Анализирано по сектори на годишно ниво највисок раст е регистриран во секторот Рударство и вадење на камен од 20,8%, следен од секторот Преработувачка индустрија со раст од 14,7%, кој создава околу 84% од индустриското производство.

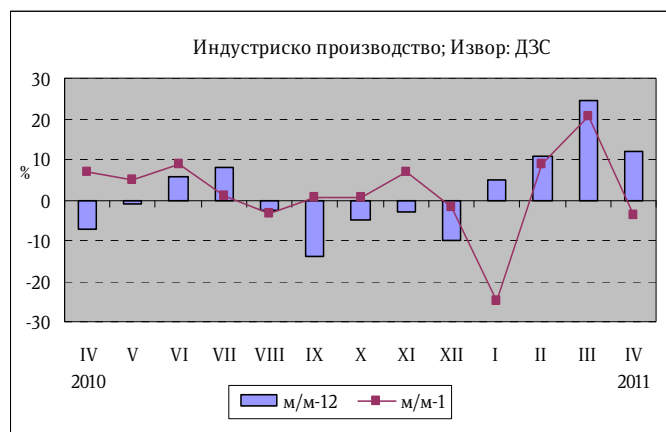
Секторот Снабдување со електрична енергија гас, пареа и климатизација забележа пад од 6,3%, што се должи најмногу на високата споредбена основа.

Во рамки на преработувачката индустрија, позитивен годишен раст е регистриран кај 15 од 23 гранки, што сочинуваат 64% од индустриското производство, при што, значаен раст е забележан кај две носечки гранки со двоцифрено учество во структурата на индустриското производство. Така, висок раст е остварен кај Производството на облека од 32,1% и кај Производството на метали од 10,9%, со што продолжува трендот на високи стапки на раст кај овие гранки, додека производството на прехранбени производи е на исто ниво од претходната година. Висок раст на индустриското производство е регистриран и кај Производството на електрична опрема 185,5%, Производство на опрема за транспорт 108,2% и Производство на кокс и рафинирани нафтени производи 102,8%. Најголем позитивен придонес во годишниот раст на индустриското производство во април, исто како и во изминатите месеци има Производството на електрична опрема (7,7 п.п.), а најголем негативен придонес има Производството на кожа (-0,8 п.п.).

Индустриското производство во април во однос на март 2011 забележа пад од 3,9%, што се должи на високата споредбена основа, имајќи предвид дека растот на индустриското производство во март изнесуваше 20,5% на месечно ниво. Секторската анализа укажува дека падот е најнизок кај Преработувачката индустрија од 1,8%. Рударство и вадење на камен забележа пад од 4,2%, а секторот Снабдување со електрична енергија, гас пареа и климатизација регистрираше пад од 15,3%.

| | м/м-1 | м/м-12 | I-IV 2011 |
|---|-------|--------|-----------|
| | | | I-IV 2010 |
| Вкупно | -3,9 | 11,8 | 13,2 |
| Рударство и вадење камен | -4,2 | 20,8 | 11,1 |
| Преработувачка индустрија | -1,8 | 14,7 | 17,2 |
| Снабдување со ел. енергија, гас пареа и климатизација | -15,3 | -6,3 | -3,8 |

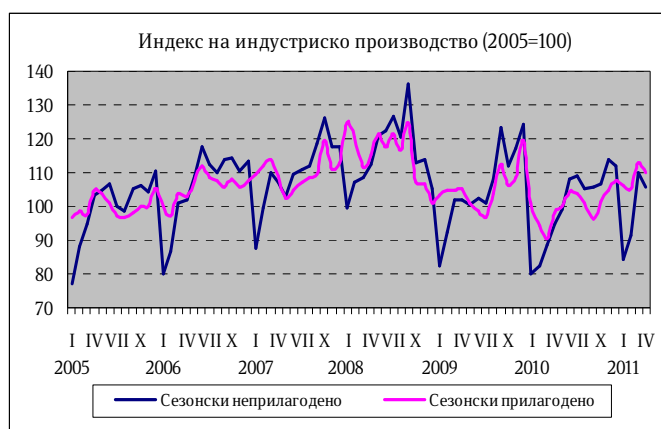
Извор: ДЗС



Во рамки на преработувачката индустрија на месечно ниво раст е забележан кај 8 од 23 гранки. На месечно ниво раст оствари Производството на прехранбени производи од 0,3%, додека Производството на метали регистрираше пад од 7,5%, а Производство на облека забележа намалување од 8,7%. Десезонираниот месечен раст на индустриското производство во април 2011 година изнесува -2,5%, што укажува на негативно сезонско влијание во индустријата.

На кумулативна основа, индустриското производство во периодот јануари – април 2011 година забележа раст од 13,2% во однос на истиот период од 2010 година. Секторот Преработувачка индустрија забележа висок раст од 17,2%. Секторот Рударство и вадење на камен забележа раст од 4,7%, додека секторот Снабдување со електрична енергија, гас пареа и климатизација бележи пад од 3,8%.

Податоците за индустриското производство по наменски групи во април 2011 во однос на април 2010 година покажуваат зголемување на производството кај сите групи: Енергија 12,9%, Интермедијарните производи, освен енергија 4,7%, Капитални производи 44,8%, Трајни производи за широка потрошувачка 107,0% и Нетрајни производи за широка потрошувачка 7,3%.



На месечно ниво податоците за индустриското производство по наменски групи во април 2011 година

покажуваат зголемување на производството само кај групата Интермедијарни производи, освен енергија од 4,4%, додека во останатите групи е забележано намалување на производството, при што падот е најнизок за Нетрајни производи за широка потрошувачка од 0,5%, следен од Трајни производи за широка потрошувачка 8,2%, Енергија 13,3% и Капитални производи 27,6%.

На кумулативна основа во периодот јануари – април 2011 година во однос на истиот период лани, анализирано по наменски групи се регистрирани следните стапки на раст: Енергија 8,1%, Интермедијарните производи, освен енергија 14,8%, Капитални производи 59,8%, Трајни производи за широка потрошувачка 76,7% и Нетрајни производи за широка потрошувачка 4,7%.

Деловни тенденции во преработувачката индустрија

Тековната економска состојба на деловните субјекти во април 2011 година е непроменета во однос на претходниот месец, а поповолна во однос на април 2010 година, со што продолжува континуитетот во подобрувањето на состојбата во преработувачката индустрија. Оценката за обезбеденоста на производството со порачки е непрометната во однос на претходниот месец и многу поповолна во однос на април 2010 година. Обемот на производството на деловните субјекти во април 2011 година бележи пораст во споредба со претходниот месец и во споредба со април 2010. Во април 2011 година оценката за обемот на производство во изминатите три месеци е поповолна

во однос на април 2011 година и многу поповолна во однос на април 2010 година. Очекувањата за обемот на производството во април 2011 за наредните три месеци се поповолни во однос на претходниот месец и во однос на април 2010 година, како и очекувањата за бројот на вработените. Во март 2011 година залихите на суровини и репроматеријали, како и сегашните набавки на суровини и репроматеријали се под и околу нормалата. Залихите на готови производи се зголемени во споредба со претходниот месец. Според оценката на раководителите, во наредниот период, просечните набавни цени на инпутите, како и продажните цени на готовите производи ќе се зголемат.

Просечното искористување на капацитетите на деловните субјекти во април 2011 година изнесува 62,2% од нормалното искористување, што претставува зголемување во однос на минатиот месец кога изнесуваше 61,6%. Споредено со април 2010 година (56,1%) се забележува зголемена искористеност на капацитетите за 6,1 п.п., што претставува значително подобрување.

Најголемо влијание на ограничувањето на обемот производството во април 2011 година имаат следните фактори: недоволната странска побарувачка со 21,4%, недоволната домашна побарувачка со 18,3%, финансиските проблеми со 12% и недостигот на квалификувана работна сила 10,8%. Во април 2011 година, поголем број на деловни субјекти (зголемување од 1,6 п.п. во однос на март) ја посочиле недоволната странска побарувачка како ограничувачки фактор за зголемување на производството, како и недостигот на квалификувана работна сила и опрема. Кај останатите фактори нема позначајни промени.

Број на работници во индустријата

Растот на индустриското производство на годишно ниво во април 2011 година беше следен и со раст на бројот на работници. Така, бројот на работници во индустријата во април 2011 година во однос на април 2010 година забележа зголемување од 3,5%. Секторската анализа укажува на зголемување на бројот на работници на годишно ниво во сите сектори. Во секторот Рударство и вадење на камен остварен е раст на бројот на работниците од 3,3%, како резултат на високиот раст од 7,3% во гранката Вадење на други руди и камен и раст од 7,0% во гранката Вадење на јаглен и лигнит, додека во гранката Вадење на руди на метал е регистриран пад од 1,3%. Во секторот Преработувачка индустрија регистриран е раст од 3,5%. Во рамки на преработувачката индустрија, висок раст на годишно ниво на бројот на вработени е регистриран во гранките Производство на машини и уреди 23,6%, Производство на метали 22,8%, Производство на тутунски производи - 14,9%, и Производство на кожа и слични производи од кожа - 8,3%. Во секторот Снабдување со електрична енергија, гас, пареа и климатизација регистриран е раст од 4,3%.

На кумулативна основа во периодот јануари – април 2011 година во однос на истиот период од 2010 година бројот на работници во индустријата забележа раст од 1,6%. Притоа, секторот Рударство и вадење камен забележа раст од 3,6%, секторот Преработувачка индустрија се зголеми за 1,2% и секторот Снабдување со електрична енергија, гас, пареа и климатизација забележа раст од 3,4%.

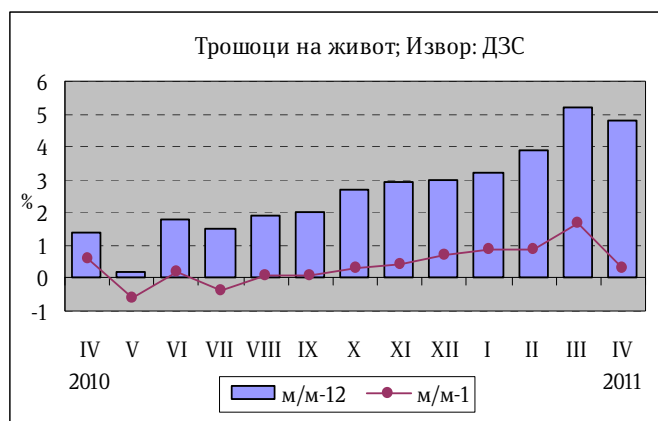
Податоците за бројот на работници во индустријата по наменски групи во април 2011 во однос на април 2010 година покажуваат дека најголемо зголемување на бројот на работници бележат групите: Капитални производи (6,1%), Интермедијарни производи, освен енергија (4,6%), Енергија (3,1%) и Нетрајни производи за широка потрошувачка (3,1%), додека пад од 3,3% е регистриран единствено кај групата Трајни производи за широка потрошувачка.

На кумулативна основа во периодот јануари – април 2011 година во однос на истиот период од 2010 година, податоците за бројот на работниците во индустријата по наменски групи покажуваат дека зголемување на бројот на работници бележат групите Капитални производи (4,9%), Интермедијарни производи, освен енергија (4,6%) и Енергија (2,5%), додека пад е регистриран кај групите Трајни производи за широка потрошувачка (0,8%) и Нетрајни производи за широка потрошувачка (0,5%).

Инфлација

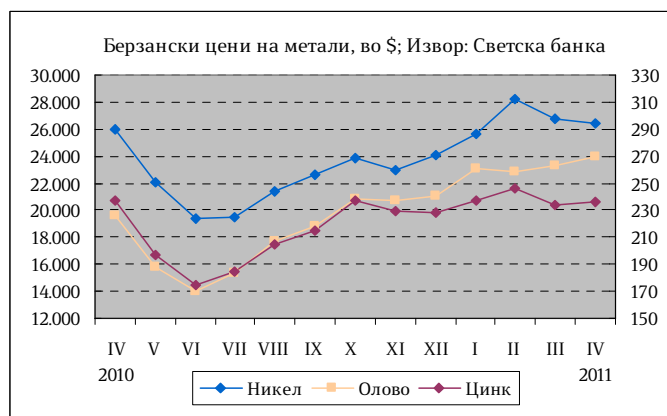
Во април 2011 година инфлацијата (CPI) изнесува 4,8% во однос на истиот месец претходната година, односно 0,3% споредено со претходниот месец. Стапката на инфлација во периодот јануари - април 2011 година изнесува 4,3%.

Растот на цените на годишна основа е највисок во категоријата Исхрана од 8,3%, најмногу како резултат на повисоките цени на производите од жито и растителните масти. Во 2011 година категоријата Исхрана учествува со 38% во пресметковната структура на Индексот на трошоците на живот. Раст на цените е забележан и кај категориите: Домување од 4,2%, Сообраќајни средства и услуги од 3,7%, Хигиена и здравје од 3,3%, Административни и финансиски услуги од 2,3%, Ресторани и хотели од 2,0%, Облека и обувки од 1,5% и Тутун и пијалаци од 0,9%. Пад е забележан кај цените за Култура и разонода од 2,2%.



Цените на мало во април 2011 година се повисоки за 4,6% во однос на април 2010 година.

Во април 2011 година цената на нафтата на светските берзи се зголеми за 7,5% во однос на претходниот месец и достигна вредност од 123,1 долари за барел. Споредено со април 2010 година, цената на нафтата е зголемена за 44,8%. Цената на природниот гас во април забележа раст од 8,7% споредено со претходниот месец.



Во однос на металните производи, никелот како производ со високо

учество во македонскиот извоз, на светските берзи во април се тргуваше со просечна цена од 26.408 долари за еден метрички тон (\$/мт), што претставува месечен пад на цената од 1,1%. Споредено со април 2010 година цената на никелот е повисока за 1,4%. Месечен пад на цените во април е регистриран и за бакарот од 0,1%.

Останатите метални производи и минерали во април забележаа месечен раст на цените, при што највисока стапка регистрираше среброто од 19,1%, потоа железни руда и калај од 5,8%, додека производите од челик регистрираа раст на цените од 2,8%.

2. Надворешно трговска размена

Вкупната надворешно-трговска размена во првите четири месеци од 2011 година бележи висок раст од 42,3% во однос на истиот период претходната година, а се објаснува со истовремено зголемување на извозот и увозот на стоки.

Извоз

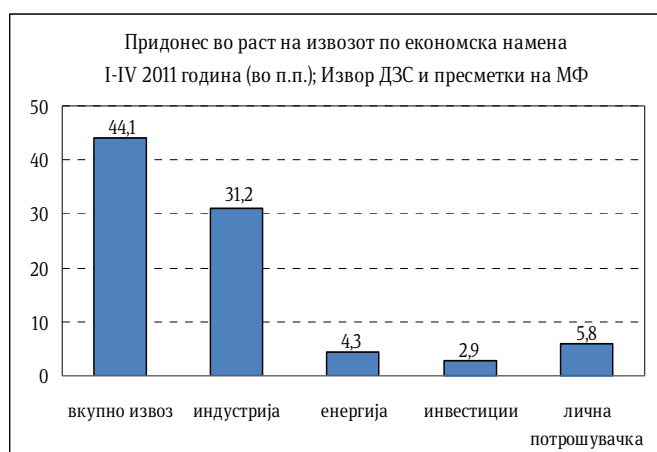
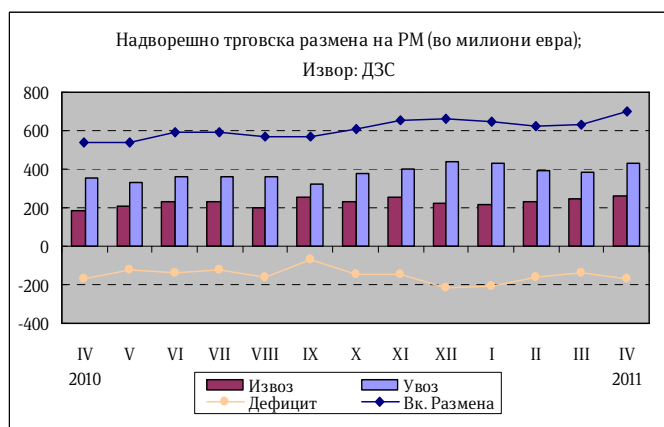
Анализирано на годишно ниво, во првите четири месеци од 2011 година физичкиот обем на извозот бележи раст од 12%, а неговата вредност изнесува 960,4 милиони евра, што претставува висок раст од 44,1% во однос на истиот период лани.

Анализирано на месечно ниво, во април 2011 година извозот бележи раст од 6,5%, во однос на претходниот месец. Сезонско прилагоденото движење на извозот во април бележи месечен раст од 5,2%, што укажува на позитивното влијание на сезонскиот фактор (1,3 п.п.) врз извозот во овој месец.

Согласно променетата структура, најзастапени производи во извозот се: катализаторите на носачи со благородни метали или нивни соединенија, фероникел, следуваат производите од железо и челик (топло и ладновалани производи), облека, преработки од нафта, феросилициум и др.

Главни групи производи (според СМТК) со најголемо учество во извозот во

првите четири месеци од 2011 година се: железо и челик со 23,7%, хемиски материи и производи 15,7%, облека 15,3%, нафта и производи од нафта 6,4%, метална руда и отпадоци од метал 5,3% и пијалаци и тутун 4,2%. Овие шест групи производи сочинуваат 70,6% од вкупниот извоз на државата.



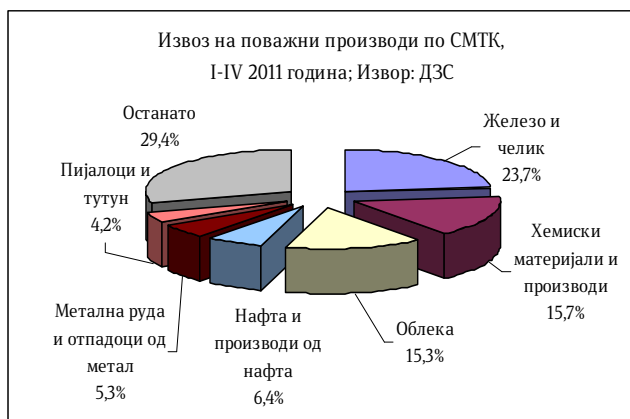
Анализирано по економска намена, во првите четири месеци од 2011 година, значителен раст на извозот е забележан кај индустриските производи (суровини и интермедијарни производи од нашата индустрија) за 63,8% (207 милиони евра), споредено со истиот период лани. Извозот на производите наменети за лична потрошувачка и енергија бележи умерен раст од 38 и 28 милиони евра, соодветно.

Увоз

Увезените количини на стоки во првите четири месеци од 2011 година се зголемени за 28,3%, а нивната вредност изнесува 1.642,5 милиони евра, или висок раст од 41,2% во однос на првите четири месеци минатата година.

Само во април 2011 година увезени се стоки во износ 434 милиони евра, што претставува пораст од 22,8% во однос на истиот месец минатата година. Анализирано на месечно ниво, во април 2011 година увозот бележи раст од 12,2%, во однос на претходниот месец. Сезонско прилагоденото движење на увозот во април бележи месечен раст од 9,6%, што укажува на позитивното влијание на сезонскиот фактор (2,7 п.п.) врз увозот во овој месец.

Најзастапени производи во структурата на увозот се сурова нафта, платина и легурите на платина необработени или во прав, топловалани плоснати производи во макари, благородни метали во колоидна состојба и нивни органски и неоргански соединенија, моторни возила за превоз на лица и друго.



| Извоз на железо и челик *) | | | | |
|----------------------------|-----------|-----------|-------|------------|
| | I-IV 2010 | I-IV 2011 | Салдо | Стапки во% |
| .000 Т | 214,8 | 267,5 | 52,7 | 24,5 |
| Мил. ЕУР | 147,5 | 227,9 | 80,4 | 54,5 |
| Мил. \$ | 201,9 | 316,9 | 115,0 | 57,0 |

*)Претходни податоци

| Увоз на железо и челик*) | | | | |
|--------------------------|-----------|-----------|-------|------------|
| | I-IV 2010 | I-IV 2011 | Салдо | Стапки во% |
| .000 Т | 216,4 | 210,0 | -6,4 | -3,0 |
| Мил. ЕУР | 87,1 | 108,0 | 20,9 | 24,0 |
| Мил. \$ | 119,2 | 149,0 | 29,8 | 25,0 |

*)Претходни податоци

Најголем дел од увозот на стоки (според СМТК) во првите четири месеци од 2011 година отпаѓа на: нафта и производи од нафта (247 мил. евра, 15%), обоени метали (149 мил. евра, 9,1%), железо и челик (108 мил. евра, 6,6%), текстилни предива и слично (99,5 мил. евра, 6%), друмски возила (80,8 мил. евра, 4,9%), електрични машини-апарати и делови (60,9 мил. евра, 3,7%), електрична енергија (57,7 мил. евра, 3,5%) и друго.

Во првите четири месеци од 2011 година, гледано по економска намена

значителен раст на увозот е забележан кај индустриските суровини (производите



наменети за индустрија) за 62% или 281,2 милиони евра, во однос на истиот период минатата година. Вредноста на увезените производи наменети за енергија изнесува 341,6 милиони евра, што претставува раст од 152 милиони евра во однос на првите четири месеци од 2010 година. Придонесот на увезените стоки за лична потрошувачка во вкупниот раст на увозот во првите четири месеци од 2011 година изнесува 1,3 п.п..

Салдо на трговска размена

Салдото на трговската размена во првите четири месеци од 2011 година изнесува 682 милиони евра, што претставува проширување за 185 милиони евра во однос на истиот период претходната година. Дезагрегирано, зголемувањето на негативното салдо на размената е резултат на комбиниран ефект од проширеното негативно салдо во размената со обоени метали, нафта и производи од нафта, производи за боење и штавење, електрична енергија, како и оствареното негативно салдо на размената со метална руда и метални отпадоци, наспроти позитивното салдо лани. Во спротивна насока делуваше проширеното позитивно салдо во размената кај хемиски материи и производи, железо и челик, облека, овошје и зеленчук, како и стеснувањето на негативното салдо во разманта на друмски возила, канцелариски машини за АОП и друго. Ваквите движења во првите четири месеци од 2011 година придонесоа степенот на покриеност на увозот со извоз кој изнесува 58,5%, да се зголеми 2 п.п. во однос на истиот период претходната година.

| Извоз на нафта и производи од нафта*) | | | | |
|---------------------------------------|-----------|-----------|-------|------------|
| | I-IV 2010 | I-IV 2011 | Салдо | Стапки во% |
| .000 Т | 92,4 | 98,7 | 6,3 | 6,8 |
| Мил. ЕУР | 43,6 | 61,3 | 17,7 | 40,6 |
| Мил. \$ | 59,9 | 85,6 | 25,7 | 42,9 |

*)Претходни податоци

| Увоз на нафта и производи од нафта*) | | | | |
|--------------------------------------|-----------|-----------|-------|------------|
| | I-IV 2010 | I-IV 2011 | Салдо | Стапки во% |
| .000 Т | 338,0 | 441,0 | 103,0 | 30,5 |
| Мил. ЕУР | 137,0 | 247,0 | 110,0 | 80,3 |
| Мил. \$ | 188,0 | 344,0 | 156,0 | 83,0 |

*)Претходни податоци

Анализирано според економските групации на земјите, во првите четири месеци продолжи да расте извозот во ЕУ, ЕФТА, Западен Балкан и земјите во развој, освен во неразвиените земји, додека увозот од сите групации на земји бележи раст.

Во првите четири месеци од 2011 година, при значително подобрена трговска размена со Европската унија (ЕУ 27) во однос на јануари-април претходната година за 46,3%, учеството на размената со оваа интеграција во вкупната надворешно-трговска размена бележи позитивно поместување за 1 п.п. и изнесува 56,9%, при што извозот на стоки учествува со 63,2%, а увозот на стоки со 53,3%.

Како резултат на структурните промени во размената со странство, во првите четири месеци од 2011 година, 60% од трговскиот дефицит на земјата е остварен во размената со Велика Британија и Русија, а потоа следуваат, Грција, Турција, Кина, Србија, Швајцарија, Бугарија и други. Суфицит во размената е остварен со Германија, Косово, Албанија, Хрватска, Белгија и други.

Валутна структура

Гледано по валутна структура, 67,3% од надворешно-трговската размена во првите четири месеци од 2011 година е реализирана во евра, што во однос на истиот период 2010 година претставува намалување од 6 п.п.. На страната на извозот и увозот, еврото е застапено со 77,9% и 61,2%, соодветно, при што застапеноста на еврото во извозот е на

истото ниво, а намалувањето на застапеноста кај увозот изнесува 10 п.п. во однос на првите четири месеци од 2010 година. Намалувањето на структурното учество на еврото во увозот се должи на зголемениот увоз од Велика Британија изразен во фунти со учество од 12,1% во валутната структура на увозот.

| Надворешно трговска размена на Република Македонија (по валути); пресметки на МФ | | | | | | | | | | | | |
|--|-----------|--------------|----------------|---|----------------|-------------|---------------|----------------|---|----------------|---------------------------------------|---|
| увоз | I-IV 2010 | | | | | I-IV 2011 | | | | | апсолутна промена во валутна вредност | релативна промена во валутна вредност (во%) |
| | валута | колич. 000 t | увоз во валута | просечен курс на денарот во однос на валутите | увоз во денари | структ. во% | колич. 000 t | увоз во валута | просечен курс на денарот во однос на валутите | увоз во денари | | |
| ЕУР | 919 | 824.365.272 | 61,4508 | 50.657.905.457 | 71,2 | 928 | 1.011.272.849 | 61,5145 | 62.207.943.670 | 61,2 | 186.907.577 | 22,7 |
| УСД | 627 | 376.622.839 | 44,7520 | 16.854.625.291 | 23,7 | 976 | 587.058.126 | 44,4257 | 26.080.468.188 | 25,7 | 210.435.287 | 55,9 |
| GBP | 1 | 45.927.633 | 69,4870 | 3.191.373.435 | 4,5 | 1 | 171.896.557 | 71,4542 | 12.282.730.984 | 12,1 | 125.968.924 | 274,3 |
| ЕУР+УСД+ GBP | 1.547 | | | 67.512.530.748 | 94,8 | 1.905 | | | 100.571.142.842 | 98,9 | | |
| вк извоз: | 1.553 | | | 71.188.273.799 | 100,0 | 1.908 | | | 101.676.516.304 | 100,0 | | 42,8 |

Извор: Државен завод за статистика и НБРМ

3. Фискален сектор

Буџетски приходи

Во првите четири месеци во 2011 година вкупните приходи на Буџетот изнесуваа 45.982 милиони денари, односно 10,2% од БДП, што претставува поголемо остварување за 12,7% во однос на 2010 година.

Даночните приходи во првите четири месеци се реализирани во износ од 24.882 милиони денари и во однос на истиот период 2010 година се зголемени за 10,1%.

Данокот на додадена вредност е остварен во износ од 13.325 милиони денари, при што учеството на ДДВ во вкупните даночни приходи во 2011 година е доминантно и изнесува 53,6%. Акцизите се остварени во износ од 4.566 милиони денари (учество од 18,4% во даночните приходи). Така, од овие два даноци се остварени приходи од 17.891 милиони денари, односно речиси 3/4 од вкупните даночни приходи (3,9% од БДП). Притоа, ДДВ е наплатен во бруто износ од 19.738 милиони денари, од кои на даночните обврзници им е извршен поврат во износ од 6.413 милиони денари.

Структурата на прометот во земјата укажува дека прометот со добра и услуги кои се оданочуваат со општа даночна стапка од 18% е зголемен за 12,0%, а прометот кој се оданочува со бенефицирана даночна стапка од 5% е зголемен за 10,5%. Набљудувано по

| Вкупни приходи и расходи (во милиони денари) | | |
|--|---------------|---------------|
| | I-IV 2010 | I-IV 2011 |
| Вкупни приходи | 40.786 | 45.982 |
| Даноци | 22.599 | 24.882 |
| Персонален данок | 2.863 | 3.079 |
| Данок на добивка | 920 | 1.736 |
| ДДВ | 12.087 | 13.325 |
| Акцизи | 4.237 | 4.566 |
| Царини | 1.518 | 1.126 |
| Други даноци | 974 | 1.050 |
| Неданочни приходи | 4.796 | 4.637 |
| Придонеси | 12.436 | 12.619 |
| Останато | 955 | 3.844 |
| Вкупни расходи | 45.548 | 49.371 |
| Тековни расходи | 40.968 | 43.138 |
| Трансфери | 27.857 | 29.810 |
| Стоки и услуги | 5.007 | 5.038 |
| Плати | 7.649 | 7.683 |
| Камати | 454 | 607 |
| Капитални расходи | 4.581 | 6.233 |

одделни категории на даноци, приходите од персоналниот данок се остварени во износ од 3.079 милиони денари и се зголемени за 7,6% на годишна основа. Споредено со 2010 година приходите од данокот од добивка забележаа рекорден раст од 88,7%, што главно е резултат на пораст на доплатите по Годишните даночни биланси, како и пораст на данокот наплатен по основ на исплатена дивиденда и друга распределба од добивката. Приходите од ДДВ забележаа раст од 10,2%, додека акцизите забележаа поголемо остварување од 7,8%.

Неданочните приходи се намалени за 3,3% во однос на истиот период 2010 година, односно беа остварени во износ од 4.637 милиони денари (во овие приходи се приходите од административни такси, патарини и др.).

Капиталните приходи реализирани по основ на продажба на градежно земјиште и станови се остварија во износ од 2.923 милиони денари, што е зголемување за 9,2 пати од реализираните средства во претходната година, причина за ваквото зголемување е уплатата на дивидендата од Телеком во месец април во износ од 2.302 милиони денари.

Социјалните придонеси од плата се остварени во износ од 12.619 милиони денари, што е повеќе за 1,5% споредено со истиот период од 2010 година, при што зголемување на наплатата се забележува кај придонесите за пензиско осигурување за 1,6%, кај придонесите за здравствено осигурување од 1,4%, додека кај придонесите за вработување се забележува намалување од 0,7%.

Буџетски расходи

Во периодот јануари-април 2011 година вкупните расходи на Буџетот изнесуваа 49.371 милиони денари, односно 10,9% од БДП, што е повеќе за 8,4% во однос на 2010 година.

Во структурата на реализираните вкупни расходи, тековните расходи во износ од 43.138 милиони денари учествуваа со 87,4% и се зголемени за 5,3% во однос на истите четири месеци 2010 година, додека капиталните расходи кои изнесуваа 6.233 милиони денари, забележаа учество во вкупните расходи од 12,6% и се зголемени за 36,1% во споредба со истиот период лани.

Доминантно учество во тековните расходни ставки имаа трансферите кои изнесуваа 29.810 милиони денари, а втори по големина се платите и надоместоците со 7.683 милиони денари. Во вкупните расходи на Буџетот, структурното учество на расходите за плати и надоместоци изнесува 15,6% и во однос на 2010 година се минимално зголемени за 0,4%.

Расходите за стоки и услуги изнесуваа 5.038 милиони денари и споредено со истиот период од 2010 година се намалени за 0,6%.

Трансферите забележаа зголемување од 7,0% споредено со 2010 година и истите учествуваа со 60,4% во вкупните расходи. Учеството на категоријата други трансфери, кои ги вклучуваат трансферите кон единиците на локалната самоуправа, во вкупните расходи изнесуваше 15,3%. Трансферите кон Фондот за пензиско и инвалидско осигурување се извршени во износ од 12.799 милиони денари и претставуваа 25,9% од вкупните расходи.

Каматите се реализирани во износ од 607 милиони денари, што е повеќе за 33,7% во споредба со истиот период 2010 година. Ваквото зголемување е главно поради исплата на доспеани обврски за камати од домашно задолжување, како и за втората еврообврзница. Каматите од домашно задолжување беа зголемени за 21,2%, додека за странство беа зголемени за 48,3%.

Буџетско салдо

Во периодот јануари-април 2011 година се оствари дефицит во Буџетот на Република Македонија од 3.390 милиони денари, што претставува 0,8% од БДП, додека дефицитот на Централниот буџет се оствари во износ од 2.654 милиони денари и претставува 0,6% од БДП.

4. Монетарен сектор

Примарни пари

Во април 2011 година примарните пари¹ забележаа забрзан раст од 10,2% на годишна основа, во услови на посилен раст на готовите пари во оптек² од 10,7% (наспроти 4,2% во март) и раст на вкупните ликвидни средства на банките од 9,9%.

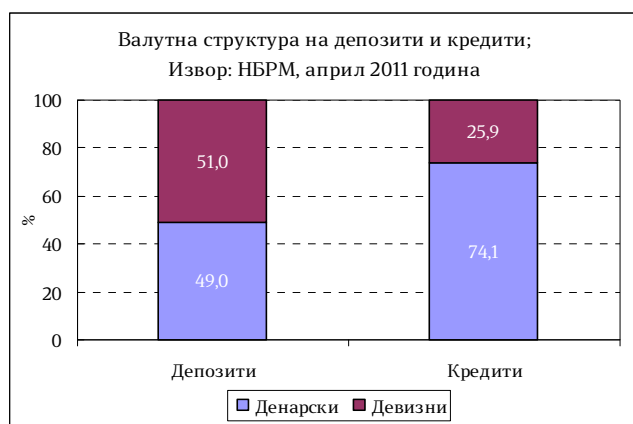
На месечна основа, примарните пари забележаа раст од 5,4%, како резултат на растот на готовите пари во оптек од 5,9%. Вкупната ликвидност на банките забележа месечен раст од 5,1%.

Народната банка на Република Македонија во април 2011 година ја задржа каматната стапка на благајничките записи непроменета, односно на ниво од 4,0%. Исто така, каматната стапка на кредитите преку ноќ се задржа на ниво од 5,5%.

Во април банките пласираа 9.530 милиони денари во новиот инструмент на НБРМ - записот за шестмесечен депозит, што во однос на претходниот месец претставува повисок износ за 10,9 милиони денари.

Депозитен потенцијал

Вкупниот депозитен потенцијал на банките³ во април 2011 година забележа месечен пад од 0,5%, во услови на пад на депозитите на приватните претпријатија од 6,6% кој се должи на фактор со еднократно влијание - исплата на дивиденда на една поголема компанија кон домашните и странскиот инвеститор. Депозитите на домаќинствата забележаа пораст од 1,5%. Од валутен аспект,



¹ Примарните пари се пресметани како збир од готовите пари во оптек (вклучително и готовината во благајна), задолжителната резерва во денари и во девизи и вишокот ликвидни средства над обврската за задолжителна резерва (во денари)

² Вклучува и готовина во благајна на банките

³ Почнувајќи од јануари 2009 година депозитите вклучуваат пресметана камата

депозитите во странска валута се пониски за 1%, додека депозитите во домашна валута се пониски за 0,1%.

На годишна основа се забележува забавување на растот на депозитите. Имено, вкупните депозити во април 2011 година се зголемија за 9,6% на годишна основа, наспроти 12,4% во март 2011 година. Од секторски аспект растот главно беше движен од порастот на депозитите на домаќинствата од 14,5%, во услови на намалување на депозитите на приватните претпријатија од 1,1% кој се должи на исплатата на дивидендата, како и на повисоката споредбена основа со оглед дека во 2010 година поголемата компанија исплаќањето на дивидендата го изврши во месец јули.

Анализирано според валутата, денарските депозити продолжија да забавуваат, при што нивниот раст во април изнесува 14,5%, наспроти 17,2% претходниот месец, додека девизните депозити се зголемија за 5,2%, наспроти растот од 8,1% во март 2011 година.

Според рочноста, краткорочните депозити бележат раст од 2,5% на годишна основа, додека долгорочните депозити бележат висок раст од 35,7%.

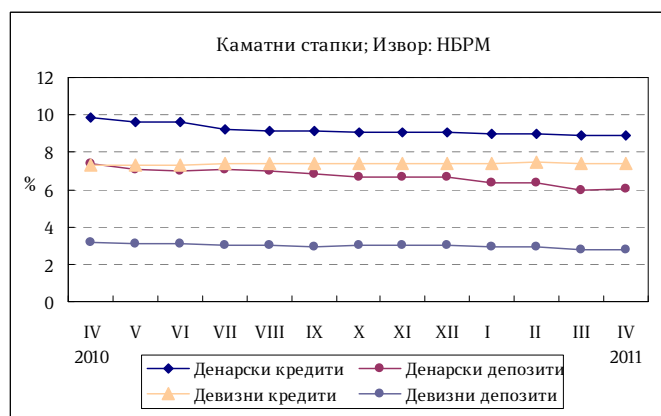
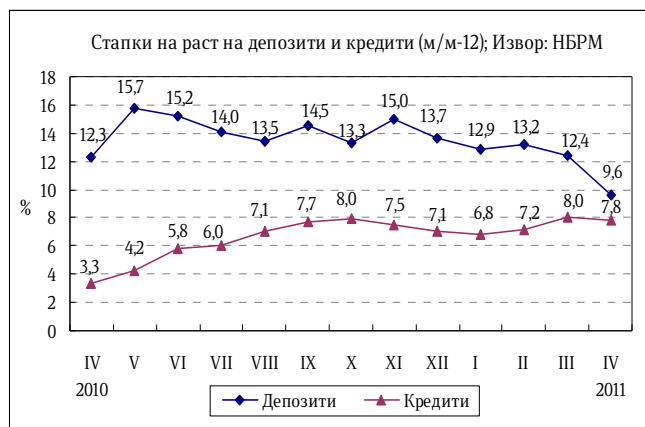
Кредити на банките

Во април 2011 година вкупните кредити на банките кон приватниот сектор на месечна основа се зголемија за 0,9%, што претставува забавување во однос на месечниот раст од 1,4% во претходниот месец. Според валутната структура, месечниот раст на кредитите во април во целост се должи на денарските кредити, кои се зголемија за 1,2%, додека кредитите во странска валута забележаа пад од 0,1%. Според секторската анализа, кредитите кон приватните претпријатија бележат пораст од 1%, додека кредитите кон домаќинствата се повисоки за 0,8%.

На годишна основа, се забележува забавување на интензитетот на кредитирање од страна на банките.

Имено, стапката на раст на кредитите изнесува 7,8%, наспроти 8% во март 2011 година. Од секторски аспект, доминантен придонес од 67,2% во растот на вкупните кредити има кредитирањето на секторот на приватните претпријатија, кое е повисоко за 8,7% на годишна основа. Растот на кредитите кон домаќинствата во април изнесува 6,6%.

Од валутен аспект, денарските кредити бележат годишен раст од 3,8%, додека кредитите во странска валута регистрираат висок раст од 21,3%.



Истовремено, долгорочните кредити бележат годишен раст од 14,1%, додека краткорочните кредити се пониски за 2,8%.

Каматни стапки

Во април 2011 година активните каматни стапки се непроменети во однос на претходниот месец. Активната каматна стапка на денарските кредити, која ги опфаќа каматните стапки на денарските кредити без валутна клаузула и на денарските кредити со валутна клаузула, изнесува 8,9%, што во однос на април 2010 година претставува намалување од 0,9 п.п. Пасивната денарска стапка, која ги опфаќа каматните стапки на денарските депозити без валутна клаузула и на денарските депозити со валутна клаузула, изнесува 6%, што во однос на минатиот месец претставува пораст од 0,1 п.п., додека во однос на април 2010 година претставува намалување од 1,3 п.п.

Каматна стапка на девизните кредити изнесува 7,4%, и е повисока за 0,1 п.п. во однос на април 2010 година. Каматната стапка на девизните депозити изнесува 2,8%, како и претходниот месец, што претставува намалување од 0,4 п.п. во однос на април 2010 година.

Девизни резерви

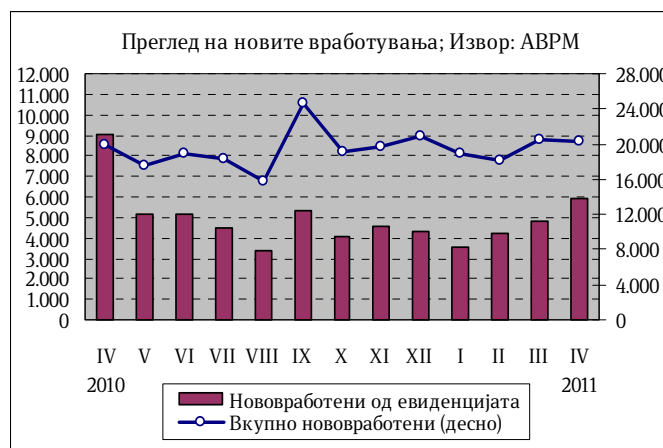
Бруто девизните резерви на крајот на април 2011 година изнесуваа 1.877,2 милиони евра и во однос на март 2011 година се пониски за 22,8 милиони евра, додека во однос на април 2010 година девизните резерви се повисоки за 232,9 милиони евра.

5. Социјален сектор

Број на нововработени и регистрирани невработени лица во АВРМ

Во периодот јануари-април 2011 година во Агенцијата за вработување на Република Македонија регистрирани се вкупно 77.834 нови засновани работни односи. Од вкупниот број нововработени, 37,3% се вработени на неопределено време, додека останатиот дел се вработени на определено време и за вршење на сезонски работи. Споредено со истиот период од 2010 година се забележува зголемување на бројот на засновани нови работни односи за 0,4%.

Во текот на месец април засновани се 20.338 нови работни односи, од кои 29,0% се од евиденцијата на невработени. Одливот на лица од Регистарот на Агенцијата за вработување на Република Македонија во април изнесува 10.590, од кои 54,6% претставуваат нови засновани работни односи. Во април во Агенцијата регистриран е прилив од 6.682 лица, од кои 50,6% се лица на кои им престанал работниот однос. Резултатот е намалување на невработеноста за 3.908 лица, односно за 1,2% во однос на претходниот месец. Така, во април 2011



година бројот на невработени лица изнесува 319.275. Споредено со истиот месец од 2010 година, бројот на невработени лица е намален за 5,9%.

Најголем дел од невработените, односно 65,7% се од урбани средини (градско население), а 57,5% се мажи. Анализирano според степенот на образование поголемиот дел, односно 52,0% од невработените се неквалификувани или полуквалификувани, додека само 8,3% имаат вишо или повисоко ниво на образование. Гледано според возрасни групи, најголемиот дел или 57,3% од невработените припаѓаат на возрасната група 25-49 години. Според времето на чекање на вработување, 50,0% од невработените лица чекаат вработување од 1 до 7 години, додека 29,8% чекаат вработување 8 и повеќе години.

Плати

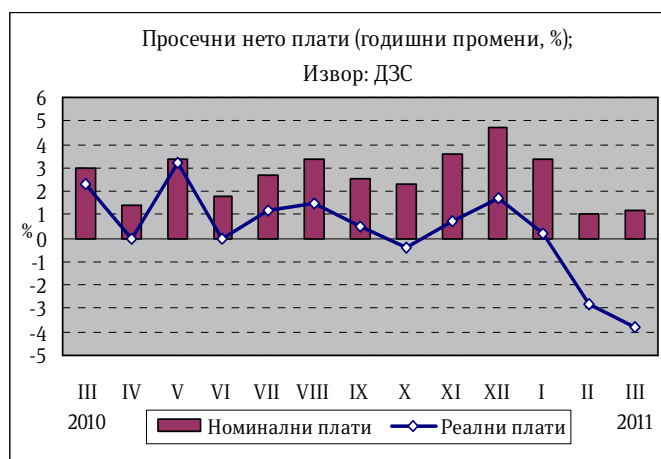
Согласно податоците на Државниот завод за статистика, просечната месечна исплатена бруто плата по вработен во март 2011 година (последни расположиви податоци) изнесува 30.216 денари, додека просечно исплатената нето плата за истиот месец изнесува 20.585 денари⁴.

Просечната нето плата во март 2011 во однос на февруари 2011 номинално е повисока за 0,7%, додека реално истата е пониска за 0,9%. Просечната бруто плата по вработен во однос на февруари 2011 година номинално е повисока за 0,6%, додека реално истата бележи пад од 1,1%.

Просечната месечна нето плата во март 2011 година споредена со истиот месец од 2010 година бележи номинален раст од 1,2%, додека реално просечната плата е пониска за 3,8%. Просечната месечна бруто плата во март 2011 година споредена со истиот месец од 2010 година номинално порасна за 0,9%, додека реално, просечната бруто плата е пониска за 4,1%.

Кумулативно, во периодот јануари-март 2011 година просечната нето плата бележи номинален раст од 1,9%, додека реално истата е пониска за 2,1%. Во истиот период, просечната бруто плата бележи номинален раст од 1,7%, а реално истата е пониска за 2,3%.

Највисок раст на просечната месечна бруто и нето плата по вработен во март 2011 година во однос на март 2010 година, е забележан во следните дејности: Други услужни дејности (19,7% бруто плата и 19,8% нето плата), Уметност, забава и рекреација (7,6% бруто плата и 7,9% нето плата) и Информации и комуникации (5,6% бруто и нето плата).



⁴ Државниот завод за статистика, на почетокот на оваа година, ја примени новата Национална класификација на дејностите (НДК Рев.2). за прибирање и обработка на податоците на просечната месечна исплатена бруто и нето плата.

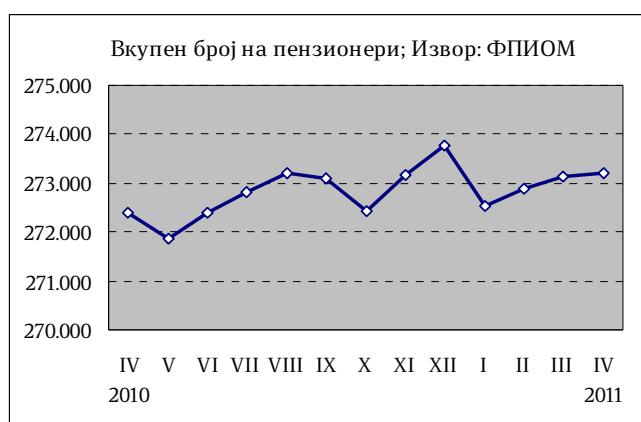
Највисок раст на просечната месечна бруто и нето плата по вработен во март 2011 година во однос на февруари 2011 година, е забележан во следните дејности: Трговија на големо и трговија на мало; поправка на моторни возила и мотоцикли (5,8% бруто плата и 7,3% нето плата), Земјоделство, шумарство и рибарство (4,4% бруто плата и 4,2% нето плата) и Градежништво (3,9% бруто плата и 4,2% нето плата).

Процентот на вработени кои не примиле плата во март 2011 година изнесува 1,9%. Во споредба со истиот месец од претходната година процентот на неисплатени плати е намален за 1,7 п.п., додека во однос на февруари 2011 година процентот на вработени кои не примиле плата е помал за 0,3 п.п..

Пензии

Во април 2011 година во Фондот на пензиското и инвалидското осигурување евидентирани се 273.219 пензионери, што претставува намалување од 0,3% во однос на истиот месец од 2010 година. Во однос на март 2011 година бројот на корисници на пензија е поголем за 90 лица. Од вкупниот број на пензионери 55,3% се корисници на старосна пензија, 27,4% на семејна пензија и 17,3% на инвалидска пензија.

За исплата на пензии во април 2011 година потрошени се 2.859,82 милиони денари, што претставува 46,9% од вкупните социјални трансфери⁵.



Просечната пензија во април 2011 година изнесува 10.467 денари, што на годишно ниво претставува зголемување од 3,6%. Соодносот на просечната пензија со просечната исплатена плата во март 2011 година (последни расположиви податоци) изнесува 51,5%.

Социјална парична помош

Бројот на корисници на социјална парична помош во март 2011 година (последни расположиви податоци) изнесува 45.690 домаќинства, што претставува намалување за 338 корисници во однос на претходниот месец.

Притоа, за исплата на социјална парична помош се потрошени околу 113,9 милиони денари, односно 46,6% од исплатите за социјална помош по сите основи. За помош по основ на туѓа нега, во март се потрошени околу 100,1 милиони денари за 20.802 лица, односно 40,9% од исплатите за социјална помош по сите основи. Како корисници на постојана парична помош, во овој месец се регистрирани 5.453 лица и за нив се потрошени околу 21,7 милиони денари, додека здравствена заштита користат 5.639 лица, за што се потрошени 8,5 милиони денари. Наведените расходи за социјална помош претставуваат 4,4% од вкупните реализирани социјални трансфери в

⁵ Категоријата социјални трансфери опфаќа пензиите, паричен надоместок во случај на невработеност, социјалните помошти и расходите за здравствената заштита.

**П Р И Л О Г
ТАБЕЛИ И ГРАФИКОНИ**

МАКРОЕКОНОМИЈА

Табела 1. Основни макроекономски индикатори на Република Македонија

| | | 2000 | 2001 | 2002 | 2003 | 2004 | 2005 | 2006 | 2007 | 2008 | 2009 | 2010 |
|--|----------|-------|-------|-------|-------|-------|-------|--------|--------|--------|--------|------------|
| Реален раст на БДП | % | 4,5 | -4,5 | 0,9 | 2,8 | 4,6 | 4,4 | 5,0 | 6,1 | 5,0 | -0,9 | 1,8 |
| БДП (по тековни цени) | ЕУР мил. | 3.893 | 3.839 | 4.001 | 4.105 | 4.442 | 4.814 | 5231 | 5965 | 6720 | 6677 | 6944 |
| Инфлација (просек) | % | 5,8 | 5,5 | 1,8 | 1,2 | -0,4 | 0,5 | 3,2 | 2,3 | 8,3 | -0,8 | 1,6 |
| Инфлација (крај на период) | % | 6,1 | 3,7 | 1,1 | 2,6 | -1,9 | 1,2 | 2,9 | 6,1 | 4,1 | -1,6 | 3,0 |
| БДП дефлатор | % | 8,2 | 3,6 | 3,4 | 0,3 | 0,8 | 3,8 | 3,3 | 7,4 | 7,5 | 0,7 | 2,2 |
| Буџетско салдо (централен буџет и фондови) | % БДП | 2,5 | -6,3 | -5,6 | -1,0 | 0,0 | 0,2 | -0,5 | 0,6 | -0,9 | -2,7 | -2,5 |
| Девизен курс, просек | ДЕН/USD | 65,89 | 68,04 | 64,73 | 54,30 | 49,41 | 49,29 | 48,79 | 44,72 | 41,86 | 44,08 | 46,46 |
| Девизен курс, просек | ДЕН/EUR | 60,73 | 60,91 | 60,98 | 61,26 | 61,34 | 61,30 | 61,19 | 61,18 | 61,27 | 61,27 | 61,51 |
| Девизен курс, крај на период | ДЕН/USD | 65,30 | 69,20 | 58,60 | 49,90 | 45,94 | 51,73 | 46,50 | 42,02 | 43,56 | 42,70 | 46,55 |
| Девизен курс, крај на период | ДЕН/EUR | 60,79 | 60,96 | 61,07 | 61,29 | 61,44 | 61,17 | 61,20 | 61,22 | 61,40 | 61,20 | 61,50 |
| Извоз на стоки (Ф.О.Б.) | ЕУР мил. | | | | 1.203 | 1.345 | 1.643 | 1.914 | 2.472 | 2.684 | 1.921 | 2.493 |
| Увоз на стоки (Ф.О.Б.) | ЕУР мил. | | | | 1.956 | 2.259 | 2.501 | 2.915 | 3.653 | 4.435 | 3.472 | 3.961 |
| Трговски биланс | ЕУР мил. | | | | -753 | -914 | -858 | -1.002 | -1.181 | -1.751 | -1.551 | -1.468 |
| - во % од БДП | % | | | | -18,3 | -20,6 | -17,8 | -19,1 | -19,8 | -26,1 | -23,2 | -21,1 |
| Биланс на тековна сметка | ЕУР мил. | | | | -170 | -362 | -122 | -23 | -421 | -862 | -449 | -191 |
| - во % од БДП | % | | | | -4,1 | -8,1 | -2,5 | -0,4 | -7,1 | -12,8 | -6,7 | -2,8 |
| Девизни резерви | ЕУР млд. | 0,77 | 0,88 | 0,70 | 0,72 | 0,72 | 1,12 | 1,42 | 1,52 | 1,50 | 1,60 | 1,71 |
| Покривање на увозот (резерви/увоз) | месеци | 3,7 | 4,7 | 4,0 | 3,9 | 3,3 | 3,6 | 4,2 | 4,0 | 3,5 | 4,4 | 4,0 |
| Бруто надворешен долг | ЕУР млл. | | | | | 2.080 | 2.528 | 2.503 | 2.841 | 3.304 | 3.780 | 4.299 |
| - во % од БДП | % | | | | | 46,8 | 52,5 | 47,9 | 47,6 | 49,2 | 56,6 | 61,9 |
| Странски директни инвестиции | ЕУР мил. | | | | 100 | 261 | 77 | 346 | 506 | 400 | 145 | 221 |
| - во % од БДП | % | | | | 2,4 | 5,9 | 1,6 | 6,6 | 8,5 | 6,0 | 2,2 | 3,2 |

Извор: Државен завод за статистика, Министерство за финансии и Народна банка на Република Македонија

Табела 2. Одбрани макроекономски индикатори во одделни економии

| | Бугарија | Чешка | Естонија | Унгарија | Латвија | Литванија | Полска | Романија | Словачка | Словенија | Хрватска | Малта | Турција |
|---|----------|-------|----------|----------|---------|-----------|--------|----------|----------|-----------|----------|-------|---------|
| БДП (годишна стапка на реален раст) | | | | | | | | | | | | | |
| 2006 | 6,5 | 6,8 | 10,6 | 3,6 | 12,2 | 7,8 | 6,2 | 7,9 | 8,5 | 5,9 | 4,7 | 3,6 | 6,9 |
| 2007 | 6,4 | 6,1 | 6,9 | 0,8 | 10,0 | 9,8 | 6,8 | 6,3 | 10,5 | 6,9 | 5,5 | 3,7 | 4,7 |
| 2008 | 6,2 | 2,5 | -5,1 | 0,8 | -4,2 | 2,9 | 5,1 | 7,3 | 5,8 | 3,7 | 2,4 | 2,6 | 0,4 |
| 2009 | -4,9 | -4,1 | -13,9 | -6,7 | -18,0 | -14,7 | 1,7 | -7,1 | -4,8 | -8,1 | -5,8 | -2,1 | -4,5 |
| 2010 | -0,1 | 2,3 | 3,1 | 1,2 | -0,6 | 1,3 | 3,8 | -1,4 | 4,1 | 1,2 | -1,2 | 3,2 | * |
| 2009 К-1 | -5,3 | -3,6 | -14,6 | -7,1 | -17,8 | -14,0 | 0,6 | -6,2 | -5,1 | -8,4 | -6,7 | -2,5 | -14,5 |
| К-2 | -3,8 | -5,0 | -16,6 | -8,0 | -18,1 | -15,9 | 1,1 | -8,7 | -5,4 | -9,4 | -6,3 | -3,9 | -7,7 |
| К-3 | -4,9 | -5,0 | -15,4 | -7,5 | -19,1 | -14,5 | 1,2 | -7,1 | -5,0 | -8,8 | -5,7 | -2,5 | -2,9 |
| К-4 | -5,8 | -2,9 | -8,8 | -4,3 | -16,8 | -14,5 | 3,5 | -6,5 | -3,6 | -5,7 | -4,5 | 0,3 | 6,0 |
| 2010 К-1 | -4,8 | 1,2 | -2,6 | 0,1 | -6,1 | -2,0 | 2,7 | -2,2 | 4,7 | -1,1 | -2,3 | 3,7 | 11,8 |
| К-2 | 1,0 | 2,9 | 3,1 | 1,0 | -2,6 | 1,0 | 3,5 | -0,4 | 4,2 | 1,9 | -2,3 | 2,9 | 10,2 |
| К-3 | 0,3 | 2,3 | 5,0 | 1,7 | 2,8 | 1,2 | 4,8 | -2,2 | 3,8 | 1,8 | 0,3 | 2,4 | 5,5 |
| К-4 | 3,1 | 3,0 | 6,7 | 1,9 | 3,6 | 4,8 | 4,1 | -0,6 | 3,5 | 2,1 | -0,6 | 3,6 | * |
| 2011 К-1 | 1,5 | 3,1 | 8,5 | 2,5 | 3,5 | 6,9 | 4,1 | 1,7 | 3,5 | 2,0 | * | 2,3 | * |
| Инфлација (CPI, годишна процентна промена) | | | | | | | | | | | | | |
| 2006 | 7,4 | 2,1 | 4,4 | 4,0 | 6,6 | 3,8 | 1,3 | 6,6 | 4,3 | 2,5 | 3,3 | 2,6 | 9,3 |
| 2007 | 7,6 | 3,0 | 6,7 | 7,9 | 10,1 | 5,8 | 2,6 | 4,9 | 1,9 | 3,8 | 2,7 | 0,7 | 8,8 |
| 2008 | 12,0 | 6,3 | 10,6 | 6,0 | 15,3 | 11,1 | 4,2 | 7,9 | 3,9 | 5,5 | 5,8 | 4,7 | 10,4 |
| 2009 | 2,5 | 0,6 | 0,2 | 4,0 | 3,3 | 4,2 | 4,0 | 5,6 | 0,9 | 0,9 | 2,2 | 1,8 | 6,3 |
| 2010 | 3,0 | 1,3 | 2,8 | 4,7 | -1,2 | 1,2 | 2,7 | 6,1 | 0,7 | 2,1 | 1,1 | 2,0 | 8,6 |
| 2009 К-1 | 5,1 | 1,5 | 3,7 | 2,7 | 9,0 | 8,5 | 3,6 | 6,8 | 2,3 | 1,7 | 3,5 | 3,5 | 8,4 |
| К-2 | 3,1 | 1,0 | 0,2 | 3,6 | 4,5 | 4,9 | 4,2 | 6,1 | 1,1 | 0,6 | 2,6 | 3,4 | 5,7 |
| К-3 | 0,8 | -0,1 | -0,9 | 4,9 | 1,2 | 2,4 | 4,3 | 4,9 | 0,4 | -0,2 | 1,2 | 0,9 | 5,3 |
| К-4 | 0,9 | 0,0 | -2,0 | 4,9 | -1,3 | 1,2 | 3,8 | 4,5 | 0,0 | 1,4 | 1,6 | -0,3 | 5,7 |
| 2010 К-1 | 2,0 | 0,4 | 0,0 | 5,8 | -3,9 | -0,4 | 3,4 | 4,6 | 0,0 | 1,7 | 1,1 | 0,8 | 9,3 |
| К-2 | 2,8 | 1,0 | 2,9 | 5,2 | -2,3 | 0,5 | 2,5 | 4,3 | 0,7 | 2,4 | 0,8 | 1,5 | 9,2 |
| К-3 | 3,3 | 1,6 | 3,1 | 3,6 | -0,3 | 1,8 | 2,1 | 7,5 | 1,1 | 2,3 | 1,0 | 2,6 | 8,4 |
| К-4 | 4,0 | 2,0 | 5,0 | 4,3 | 1,7 | 2,9 | 2,7 | 7,8 | 1,1 | 2,0 | 1,4 | 3,2 | 7,4 |
| 2011 К-1 | 4,5 | 1,9 | 5,2 | 4,3 | 3,8 | 3,2 | 3,6 | 7,5 | 3,5 | 2,2 | 2,2 | 2,9 | 4,3 |
| Стапка на невработеност (ILO дефиниција) | | | | | | | | | | | | | |
| 2006 | 9,0 | 7,2 | 5,9 | 7,5 | 6,8 | 5,6 | 13,9 | 7,3 | 13,4 | 6,0 | 11,2 | 7,1 | 8,7 |
| 2007 | 6,9 | 5,3 | 4,7 | 7,4 | 6,0 | 4,3 | 9,6 | 6,4 | 11,1 | 4,9 | 9,6 | 6,4 | 8,8 |
| 2008 | 5,6 | 4,4 | 5,5 | 7,8 | 7,5 | 5,8 | 7,1 | 5,8 | 9,5 | 4,4 | 8,4 | 5,9 | 9,7 |
| 2009 | 6,8 | 6,7 | 13,8 | 10,0 | 17,1 | 13,7 | 8,2 | 6,9 | 12,0 | 5,9 | 9,1 | 7,0 | 12,5 |
| 2010 | 9,9 | 7,4 | 17,0 | 11,2 | 18,8 | 17,8 | 9,7 | 7,3 | 14,5 | 7,3 | 12,2 | 6,7 | 10,7 |
| 2009 К-1 | 6,4 | 5,8 | 11,4 | 9,7 | 13,9 | 11,9 | 8,3 | 6,9 | 10,4 | 5,3 | 9,5 | 6,8 | 14,0 |
| К-2 | 6,3 | 6,3 | 13,5 | 9,6 | 16,7 | 13,6 | 7,9 | 6,3 | 11,3 | 5,6 | 8,9 | 6,9 | 12,4 |
| К-3 | 6,7 | 7,3 | 14,6 | 10,3 | 18,4 | 13,8 | 8,1 | 6,8 | 12,5 | 6,2 | 8,7 | 7,1 | 11,9 |
| К-4 | 7,9 | 7,3 | 15,5 | 10,5 | 19,7 | 15,6 | 8,5 | 7,5 | 13,9 | 6,4 | 9,2 | 7,0 | 11,9 |
| 2010 К-1 | 9,4 | 7,8 | 19,0 | 11,2 | 20,1 | 17,2 | 9,6 | 7,3 | 14,6 | 6,7 | 11,2 | 7,1 | 11,4 |
| К-2 | 10,0 | 7,3 | 18,5 | 11,3 | 19,4 | 18,2 | 9,6 | 7,1 | 14,4 | 7,3 | 12,4 | 6,7 | 10,6 |
| К-3 | 10,0 | 7,1 | 16,1 | 11,0 | 18,3 | 18,3 | 9,6 | 7,3 | 14,4 | 7,3 | 12,2 | 6,5 | 10,6 |
| К-4 | 10,1 | 7,4 | 14,3 | 11,4 | 17,2 | 17,4 | 9,9 | 7,4 | 14,5 | 7,7 | 12,9 | 6,3 | 10,0 |
| 2011 К-1 | 11,5 | 7,0 | 13,8 | 12,1 | * | * | 9,8 | * | 13,9 | 8,1 | 13,4 | 6,3 | * |

Извор: Eurostat, Crostat, Turkstat

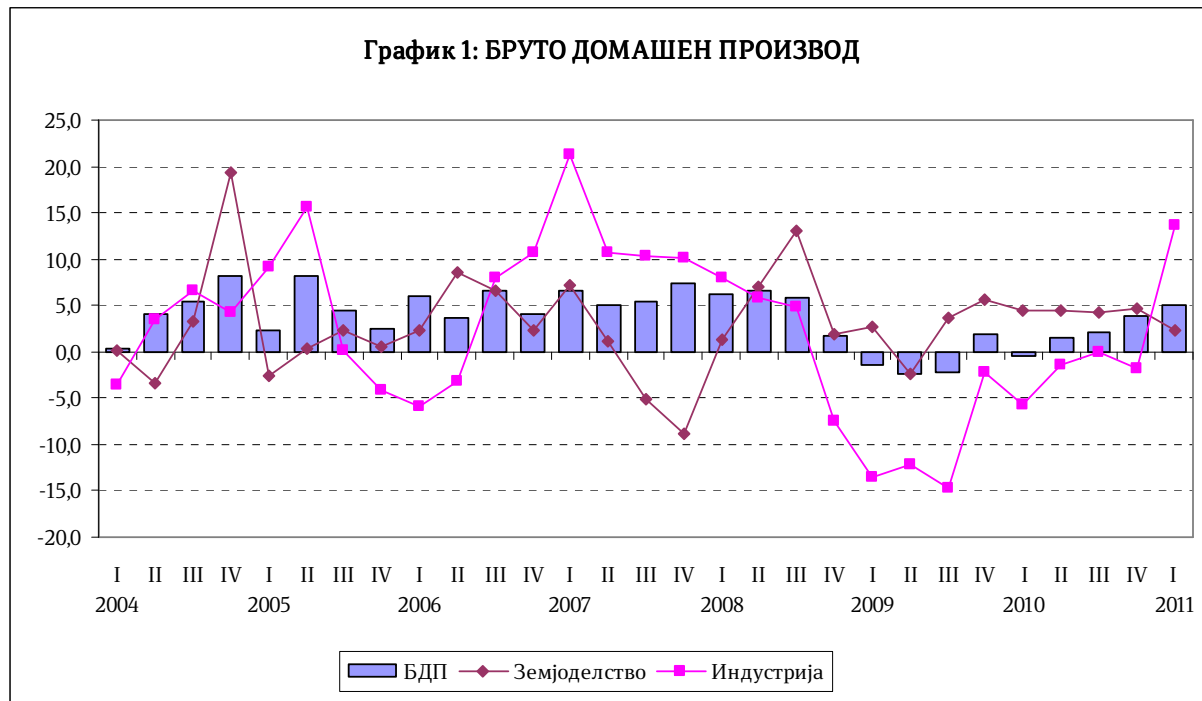
*Податоците не се објавени

Табела 3. Бруто домашен производ по произведен метод (годишни реални стапки на раст, во %)

| | Земјоделство, лов, шумарство и рибарство | Вадење руди и камен, преработувачка индустрија и снабдување со ел. енергија, гас и вода | Градежништво | Трговија на големо и трговија на мало | Хотели и ресторани | Сообраќај, складирање и врски | Финансиско посредување, активности во врска со недвижен имот, изнајмување и импутирани станарини | Јавна управа и одбрана, социјална заштита, образование, здравство и социјална работа | Додадена вредност | Нето-даноцина производство | БРУТО ДОМАШЕН ПРОИЗВОД |
|----------|---|---|--------------|--|--------------------|----------------------------------|---|---|-------------------|-------------------------------|---------------------------|
| | А + Б | В + Г + Д | Ѓ | Е | Ж | З | С + И + Љ | Ј + К + Л | | | |
| 2002 | -2,0 | -0,8 | 0,6 | 5,4 | 16,7 | -1,8 | -3,7 | 3,5 | 0,4 | 3,3 | 0,9 |
| 2003 | 4,8 | 5,0 | 13,3 | 1,8 | 9,6 | 0,4 | -3,6 | 4,9 | 3,3 | 0,6 | 2,8 |
| 2004 | 6,4 | 2,8 | 5,7 | 11,7 | -1,7 | -4,8 | 13,8 | -0,6 | 3,3 | 4,9 | 4,6 |
| 2005 | 0,3 | 4,6 | -0,3 | 16,1 | 4,8 | 10,2 | -0,9 | 3,6 | 3,9 | 8,2 | 4,4 |
| 2006 | 4,8 | 2,6 | 4,8 | 4,9 | 1,5 | 9,8 | 8,2 | 1,5 | 5,0 | 5,5 | 5,0 |
| 2007 | -2,9 | 12,6 | 3,3 | 6,6 | 8,5 | 10,5 | 4,1 | 2,4 | 5,9 | 7,8 | 6,1 |
| 2008 | 5,7 | 2,4 | -5,5 | 6,5 | 5,9 | 12,2 | 6,6 | 4,5 | 4,9 | 5,5 | 5,0 |
| 2009 | 2,7 | -10,7 | 4,4 | 6,4 | -8,6 | -1,1 | 4,6 | 2,4 | -0,1 | -6,1 | -0,9 |
| 2010 | 4,4 | -2,2 | 15,0 | 6,0 | -9,3 | 5,1 | 2,3 | 1,3 | 2,6 | -3,7 | 1,8 |
| 2007 К-1 | 7,2 | 21,3 | -6,2 | -4,9 | 0,1 | 6,0 | 3,0 | 1,4 | 6,0 | 10,0 | 6,6 |
| К-2 | 1,1 | 10,7 | -1,2 | 8,9 | 13,2 | 8,1 | 1,7 | 2,4 | 5,2 | 4,9 | 5,1 |
| К-3 | -5,1 | 10,3 | 6,0 | 8,0 | 12,3 | 8,7 | 5,2 | 2,6 | 5,5 | 5,8 | 5,5 |
| К-4 | -8,8 | 10,1 | 11,8 | 13,6 | 6,9 | 18,5 | 6,3 | 3,0 | 6,7 | 10,7 | 7,4 |
| 2008 К-1 | 1,4 | 8,0 | -6,3 | 9,9 | 14,4 | 14,2 | 8,0 | 4,2 | 7,2 | 0,0 | 6,2 |
| К-2 | 7,0 | 5,8 | -5,3 | 9,2 | 3,3 | 17,3 | 9,9 | 4,4 | 7,0 | 3,5 | 6,6 |
| К-3 | 13,0 | 4,8 | -11,2 | 5,5 | 4,7 | 12,5 | 5,2 | 4,9 | 5,5 | 7,5 | 5,8 |
| К-4 | 1,9 | -7,5 | 0,6 | 2,6 | 3,4 | 5,8 | 3,5 | 4,5 | 0,5 | 9,7 | 1,7 |
| 2009 К-1 | 2,7 | -13,5 | 4,4 | 4,8 | -5,1 | 0,3 | 6,9 | 2,1 | -0,9 | -2,9 | -1,4 |
| К-2 | -2,3 | -12,2 | 8,6 | 3,6 | -7,3 | -2,3 | 2,7 | 3,0 | -1,4 | -7,4 | -2,4 |
| К-3 | 3,6 | -14,8 | 2,0 | 6,8 | -7,5 | 0,3 | 5,5 | 2,1 | -1,1 | -8,5 | -2,1 |
| К-4 | 5,6 | -2,2 | 2,7 | 10,0 | -14,2 | -2,5 | 3,6 | 2,3 | 2,7 | -5,0 | 2,0 |
| 2010 К-1 | 4,5 | -5,8 | 4,7 | 4,9 | -15,6 | 0,2 | 2,6 | 3,3 | 0,9 | -10,7 | -0,5 |
| К-2 | 4,4 | -1,4 | -9,0 | 6,3 | -7,0 | 5,4 | 2,1 | 0,3 | 1,4 | 0,2 | 1,5 |
| К-3 | 4,2 | -0,1 | 21,6 | 7,5 | -8,3 | -1,3 | 2,3 | 0,6 | 2,9 | -3,3 | 2,1 |
| К-4 | 4,6 | -1,9 | 38,2 | 5,2 | -6,9 | 15,6 | 2,1 | 1,1 | 5,0 | -2,3 | 3,8 |
| 2011 К-1 | 2,3 | 13,7 | 21,2 | 6,8 | 3,6 | 7,3 | -1,9 | 1,5 | 6,2 | -2,7 | 5,1 |

Извор: Државен завод за статистика

График 1: БРУТО ДОМАШЕН ПРОИЗВОД



Извор: Државен завод за статистика

Табела 4. Бруто домашен производ по расходиен метод (годишни реални стапки на раст, во %)

| | БДП | Финална потрошувачка | | | Бруто инвестиции | Извоз на стоки и услуги | Увоз на стоки и услуги |
|----------|------|----------------------|-------|-------|------------------|-------------------------|------------------------|
| | | Вкупно | Лична | Јавна | | | |
| 2002 | 0,9 | 6,3 | 12,5 | -11,1 | 13,1 | -5,2 | 9,7 |
| 2003 | 2,8 | -3,3 | -1,5 | -9,9 | -2,4 | -5,7 | -15,2 |
| 2004 | 4,6 | 7,5 | 9,1 | 1,3 | 10,6 | 11,7 | 16,7 |
| 2005 | 4,4 | 4,8 | 5,9 | 0,7 | -3,6 | 13,4 | 8,2 |
| 2006 | 5,0 | 6,1 | 7,5 | 0,5 | 7,9 | 8,2 | 10,1 |
| 2007 | 6,1 | 6,5 | 8,1 | -0,3 | 22,2 | 11,8 | 16,1 |
| 2008 | 5,0 | 8,0 | 7,4 | 10,6 | 5,4 | -6,3 | 0,8 |
| 2009 | -0,9 | -3,7 | -4,7 | 0,5 | -1,5 | -16,2 | -15,0 |
| 2010 | 1,8 | 0,3 | 0,4 | -0,4 | -3,7 | 23,4 | 10,9 |
| 2007 К-1 | 6,5 | 5,4 | 6,3 | 2,5 | 21,3 | 21,9 | 24,9 |
| К-2 | 4,8 | 5,7 | 8,2 | -4,1 | -22,3 | 18,6 | 9,1 |
| К-3 | 5,3 | 6,1 | 6,5 | 4,2 | 35,6 | 2,7 | 14,2 |
| К-4 | 7,9 | 7,6 | 9,7 | -1,5 | 61,5 | 8,2 | 18,5 |
| 2008 К-1 | 5,2 | 5,7 | 5,7 | 3,0 | 24,6 | -11,2 | -0,8 |
| К-2 | 6,5 | 6,7 | 6,2 | 6,4 | 49,9 | -12,5 | 4,5 |
| К-3 | 5,9 | 7,7 | 8,5 | 0,8 | -2,9 | -2,0 | -2,0 |
| К-4 | 2,5 | 10,1 | 7,2 | 21,4 | -19,5 | -2,9 | -1,6 |
| 2009 К-1 | -1,4 | -2,6 | -4,4 | 5,1 | 19,1 | -20,9 | -10,0 |
| К-2 | -2,4 | -3,0 | -5,1 | 5,9 | -14,2 | -12,8 | -15,1 |
| К-3 | -2,1 | -4,1 | -6,4 | 7,5 | -10,3 | -12,9 | -15,6 |
| К-4 | 2,0 | -5,4 | -3,5 | -12,9 | 1,9 | -18,2 | -19,5 |
| 2010 К-1 | -0,5 | 1,5 | 1,5 | 1,5 | -47,0 | 8,4 | -13,8 |
| К-2 | 1,5 | 2,8 | 4,9 | -5,1 | -0,4 | 16,4 | 12,5 |
| К-3 | 2,1 | 1,8 | 1,7 | 2,3 | 12,4 | 27,2 | 24,2 |
| К-4 | 3,8 | -4,5 | -5,5 | -0,1 | 26,3 | 40,0 | 22,1 |
| 2011 К-1 | 5,1 | 2,4 | 3,9 | -3,2 | 60,1 | 34,8 | 36,5 |

Извор: Државен завод за статистика

Табела 5. Индустрија (производство, вработеност и продуктивност), годишни промени во %

| | Индустриско производство | | | | Вработеност | | | | Продуктивност | | | |
|--------|--------------------------|-----------------------------|---------------------------|---|-------------|-----------------------------|---------------------------|---|---------------|-----------------------------|---------------------------|---|
| | Вкупно | Рударство и вадење на камен | Преработувачка индустрија | Снабдување со ел. енергија гас, пареа и климатизација | Вкупно | Рударство и вадење на камен | Преработувачка индустрија | Снабдување со ел. енергија гас, пареа и климатизација | Вкупно | Рударство и вадење на камен | Преработувачка индустрија | Снабдување со ел. енергија гас, пареа и климатизација |
| 2006 | 5,9 | 11,1 | 6,4 | 0,8 | -0,3 | -0,6 | -3,6 | -4,3 | 6,3 | 11,8 | 10,4 | 5,3 |
| 2007 | 3,9 | 10,0 | 5,5 | -9,5 | -1,0 | -6,4 | -0,3 | -2,2 | 4,9 | 17,5 | 5,8 | -7,5 |
| 2008 | 5,1 | 9,4 | 5,9 | -3,1 | -1,1 | -8,3 | -0,2 | -1,9 | 6,3 | 19,3 | 6,1 | -1,2 |
| 2009 | -8,7 | -12,4 | -10,4 | 8,7 | -6,6 | -9,6 | -6,8 | -2,1 | -2,2 | -3,1 | -3,9 | 11,0 |
| 2010 | -4,8 | -3,8 | -7,5 | 14,4 | -0,7 | -1,9 | -0,1 | -2,8 | -4,1 | -1,9 | -7,4 | 17,7 |
| 2009 I | -17,2 | -23,1 | -19,3 | -4,6 | -3,5 | -6,9 | -3,5 | -0,1 | -14,3 | -17,4 | -16,4 | -4,5 |
| II | -13,9 | -21,6 | -14,5 | -6,6 | -4,4 | -6,3 | -4,6 | -0,2 | -10,0 | -16,4 | -10,4 | -6,3 |
| III | -6,1 | 9,1 | -8,8 | 6,9 | -5,4 | -7,0 | -5,7 | -0,6 | -0,8 | 17,3 | -3,2 | 7,6 |
| IV | -9,4 | -8,1 | -10,5 | -0,2 | -4,7 | -7,1 | -4,9 | -0,5 | -4,9 | -1,0 | -5,9 | 0,2 |
| V | -17,1 | -16,8 | -20,8 | 26,1 | -5,9 | -9,4 | -5,8 | -3,6 | -11,9 | -8,1 | -15,9 | 30,8 |
| VI | -16,5 | -31,1 | -18,8 | 25,5 | -6,3 | -10,1 | -6,3 | -2,9 | -10,9 | -23,4 | -13,4 | 29,3 |
| VII | -20,2 | -23,6 | -22,1 | 5,7 | -7,5 | -11,6 | -7,6 | -2,9 | -13,8 | -13,5 | -15,7 | 8,8 |
| VIII | -10,4 | -7,3 | -13,3 | 21,2 | -9,8 | -12,7 | -10,2 | -2,8 | -0,7 | 6,2 | -3,4 | 24,7 |
| IX | -9,7 | -2,2 | -11,2 | 4,6 | -9,6 | -12,8 | -10,0 | -3,0 | -0,1 | 12,2 | -1,4 | 7,9 |
| X | -0,9 | -8,8 | -2,2 | 13,8 | -8,8 | -11,1 | -9,3 | -2,2 | 8,7 | 2,6 | 7,9 | 16,4 |
| XI | 3,0 | -4,5 | 2,0 | 14,8 | -6,9 | -10,3 | -7,0 | -2,8 | 10,6 | 6,5 | 9,6 | 18,2 |
| XII | 18,1 | -8,6 | 20,3 | 13,9 | -6,7 | -10,4 | -6,8 | -2,9 | 26,6 | 2,0 | 29,1 | 17,3 |
| 2010 I | -2,8 | 8,8 | -8,0 | 16,8 | -3,6 | -7,8 | -3,0 | -4,9 | 0,9 | 17,9 | -5,1 | 22,8 |
| II | -10,6 | 1,0 | -17,9 | 31,3 | -4,1 | -7,9 | -3,5 | -5,0 | -6,8 | 9,6 | -14,9 | 38,2 |
| III | -13,3 | -22,9 | -16,6 | 10,6 | -2,9 | -7,1 | -2,3 | -4,4 | -10,7 | -17,0 | -14,7 | 15,7 |
| IV | -7,2 | -14,2 | -11,4 | 29,6 | -4,4 | -5,2 | -4,2 | -4,4 | -2,9 | -9,5 | -7,5 | 35,5 |
| V | -1,1 | -3,2 | -6,1 | 37,6 | -2,8 | -2,6 | -2,8 | -2,6 | 1,8 | -0,6 | -3,4 | 41,2 |
| VI | 5,5 | 20,6 | 0,1 | 49,7 | -2,6 | -1,6 | -1,1 | -2,7 | 8,3 | 22,6 | 1,2 | 53,7 |
| VII | 8,0 | 10,7 | 5,0 | 35,1 | -0,2 | -0,8 | 0,2 | -3,4 | 8,3 | 11,6 | 4,8 | 39,9 |
| VIII | -2,5 | 6,1 | -3,2 | -0,1 | 2,0 | 0,5 | 2,8 | -3,2 | -4,4 | 5,6 | -5,8 | 3,2 |
| IX | -14,0 | -0,5 | -14,9 | -10,8 | 2,6 | 1,6 | 3,5 | -4,1 | -16,2 | -2,1 | -17,8 | -7,0 |
| X | -4,7 | -7,5 | -4,1 | -8,2 | 3,6 | 1,2 | 4,5 | -2,2 | -8,0 | -8,6 | -8,3 | -6,2 |
| XI | -2,9 | -11,4 | -1,0 | -14,3 | 2,6 | 4,2 | 2,6 | 1,8 | -5,4 | -15,0 | -3,5 | -15,9 |
| XII | -10,0 | -18,8 | -12,2 | 10,0 | 2,3 | 4,1 | 2,4 | 1,6 | -12,0 | -22,0 | -14,3 | 8,3 |
| 2011 I | 5,0 | 2,4 | 8,0 | -4,8 | -0,2 | 3,6 | -0,8 | 2,8 | 5,2 | -1,2 | 8,8 | -7,4 |
| II | 10,9 | -2,7 | 16,6 | -7,9 | 1,9 | 3,8 | 1,7 | 2,7 | 8,8 | -6,3 | 14,7 | -10,3 |
| III | 24,5 | 24,4 | 28,9 | 4,1 | 1,1 | 3,7 | 0,6 | 4,0 | 23,1 | 20,0 | 28,1 | 0,1 |
| IV | 11,8 | 20,8 | 14,7 | -6,3 | 3,5 | 3,3 | 3,5 | 4,3 | 8,0 | 16,9 | 10,8 | -10,2 |

Извор: Државен завод за статистика и сопствени пресметки

Табела 6. Цени, годишни стапки на раст (во %)

| | Индекс на потрошувачки цени | | | | | | | | | | Индекс на цени на мало | Индекс на цени на производителите на индустриски производи |
|----------|-----------------------------|---------|------------------|-----------------|----------|-------------------|--------------------|-------------------------------|--------------------|-----------------|------------------------|--|
| | Вкупно | Исхрана | Тутун и пијалаци | Облека и обувки | Домување | Хигиена и здравје | Култура и разонода | Сообраќајни средства и услуги | Ресторани и хотели | Останати услуги | | |
| 2002 | 1,8 | 1,8 | 1,0 | 6,8 | 1,7 | -3,8 | 3,6 | 2,1 | - | - | 1,4 | -0,9 |
| 2003 | 1,2 | -1,4 | 3,4 | 2,2 | 3,9 | 3,9 | 2,2 | 4,2 | - | - | 2,4 | -0,3 |
| 2004 | 0,4 | -3,1 | 1,1 | 0,9 | 2,2 | 0,4 | 1,3 | 4,0 | - | - | 0,9 | 0,9 |
| 2005 | 0,5 | -1,2 | 5,5 | 2,2 | 0,4 | -3,5 | 0,9 | 3,7 | - | - | 2,1 | 3,2 |
| 2006 | 3,2 | 2,2 | 17,8 | 0,2 | 2,0 | 2,0 | 6,4 | 1,8 | - | - | 3,9 | 7,3 |
| 2007 | 2,3 | 3,9 | 1,8 | 1,8 | 4,7 | 0,3 | 2,4 | -3,1 | 4,7 | 8,6 | 2,6 | 2,6 |
| 2008 | 8,3 | 15,3 | 4,0 | 1,8 | 6,0 | 1,5 | 0,2 | 3,2 | 11,4 | 2,2 | 6,7 | 10,3 |
| 2009 | 0,8 | -1,6 | 4,0 | 0,0 | 4,5 | 2,1 | -3,8 | -7,9 | 2,2 | -5,8 | -1,4 | -6,5 |
| 2010 | 1,6 | 0,3 | 0,5 | 0,8 | 5,1 | 0,4 | 0,4 | 3,7 | 0,4 | -5,6 | 2,6 | 8,3 |
| 2010 K-1 | 0,5 | -2,4 | 1,2 | -0,3 | 4,9 | 1,2 | -0,1 | 4,0 | -0,4 | -2,3 | 2,0 | 7,5 |
| K-2 | 1,1 | 0,1 | 0,1 | 0,9 | 4,7 | -0,3 | 0,8 | 5,2 | -0,1 | -7,1 | 2,3 | 9,7 |
| K-3 | 2,1 | 1,5 | 0,1 | 1,2 | 5,4 | 0,1 | 1,8 | 3,0 | 1,2 | -6,7 | 2,7 | 7,4 |
| K-4 | 2,9 | 3,3 | 0,8 | 1,6 | 5,8 | 0,7 | -0,8 | 3,1 | 1,6 | -6,2 | 3,5 | 8,3 |
| 2011 K-1 | 4,1 | 7,1 | 1,0 | 1,0 | 3,0 | 1,4 | -0,8 | 4,8 | 1,4 | -5,6 | 4,0 | 13,6 |
| 2010 I | 0,1 | -3,5 | 2,4 | -1,2 | 5,4 | 1,2 | -0,5 | 3,7 | -0,4 | -0,2 | 1,7 | 6,5 |
| II | 0,6 | -1,9 | 0,7 | -0,3 | 4,8 | 0,9 | -0,3 | 4,0 | -0,4 | 0,8 | 1,9 | 7,4 |
| III | 0,7 | -1,9 | 0,5 | 0,5 | 4,5 | 1,6 | 0,4 | 4,2 | -0,5 | -7,6 | 2,3 | 8,7 |
| IV | 1,4 | -0,3 | 0,3 | 0,7 | 4,7 | 0,2 | 1,1 | 5,4 | -0,5 | -7,4 | 2,7 | 10,5 |
| V | 0,2 | -0,4 | 0,0 | 1,1 | 4,7 | -0,4 | 0,0 | 5,7 | -0,1 | -6,9 | 1,8 | 10,9 |
| VI | 1,8 | 0,9 | 0,0 | 1,0 | 4,6 | -0,6 | 1,2 | 4,5 | 0,3 | -6,9 | 2,5 | 7,6 |
| VII | 1,5 | 0,2 | -0,2 | 1,0 | 4,7 | -0,1 | 2,1 | 3,6 | 0,6 | -7,1 | 2,2 | 7,5 |
| VIII | 1,9 | 1,0 | -0,3 | 1,2 | 5,5 | -0,1 | 3,0 | 2,8 | 0,7 | -6,8 | 2,5 | 7,7 |
| IX | 2,0 | 2,3 | -0,2 | 1,2 | 5,4 | 0,1 | -0,3 | 1,3 | 0,2 | -6,4 | 2,5 | 7,8 |
| X | 2,7 | 3,4 | 0,7 | 2,0 | 5,7 | -0,1 | -2,5 | 3,1 | 0,7 | -6,5 | 3,3 | 8,7 |
| XI | 2,9 | 3,4 | 0,9 | 1,5 | 5,9 | 0,6 | 0,3 | 2,5 | 2,2 | -6,1 | 3,4 | 7,1 |
| XII | 3,0 | 3,2 | 0,7 | 1,3 | 5,7 | 1,5 | -0,3 | 3,6 | 1,9 | -6,1 | 3,7 | 9,0 |
| 2011 I | 3,2 | 5,3 | 0,8 | 0,9 | 2,3 | 1,2 | -0,9 | 5,0 | 1,0 | -8,3 | 3,4 | 12,7 |
| II | 3,9 | 6,8 | 1,1 | 1,0 | 2,3 | 1,4 | -0,5 | 4,6 | 1,1 | -8,3 | 3,8 | 12,8 |
| III | 5,2 | 9,1 | 1,2 | 1,2 | 4,3 | 1,6 | -1,0 | 4,9 | 2,3 | 0,1 | 4,7 | 15,3 |
| IV | 4,8 | 8,3 | 0,9 | 1,5 | 4,2 | 3,3 | -2,2 | 3,7 | 2,0 | 2,3 | 4,6 | 13,3 |

Извор: Државен завод за статистика

График 2. Инфлација (просечна стапка, во проценти)

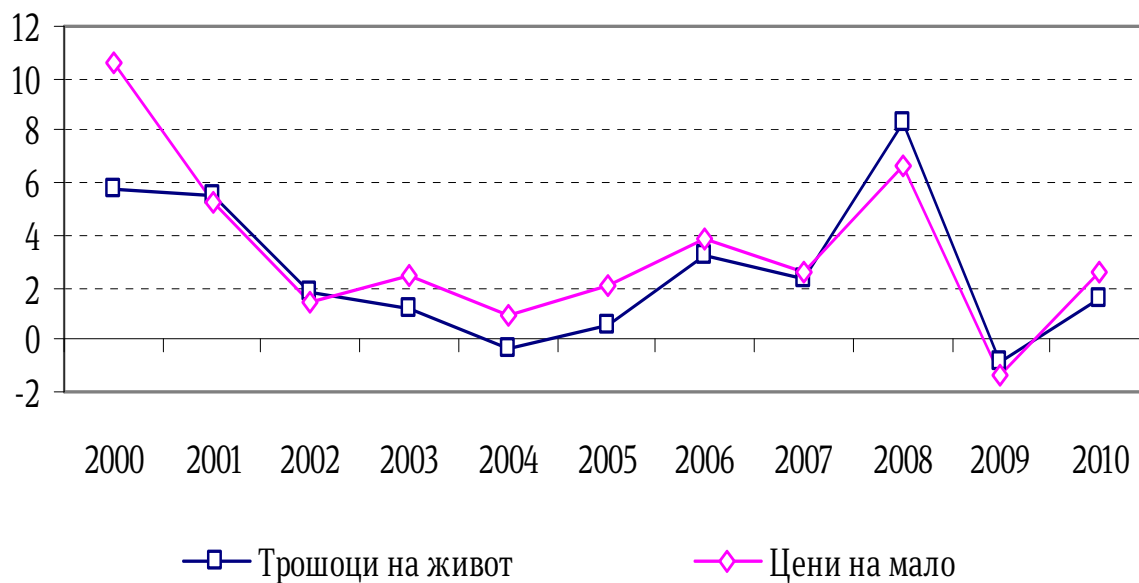
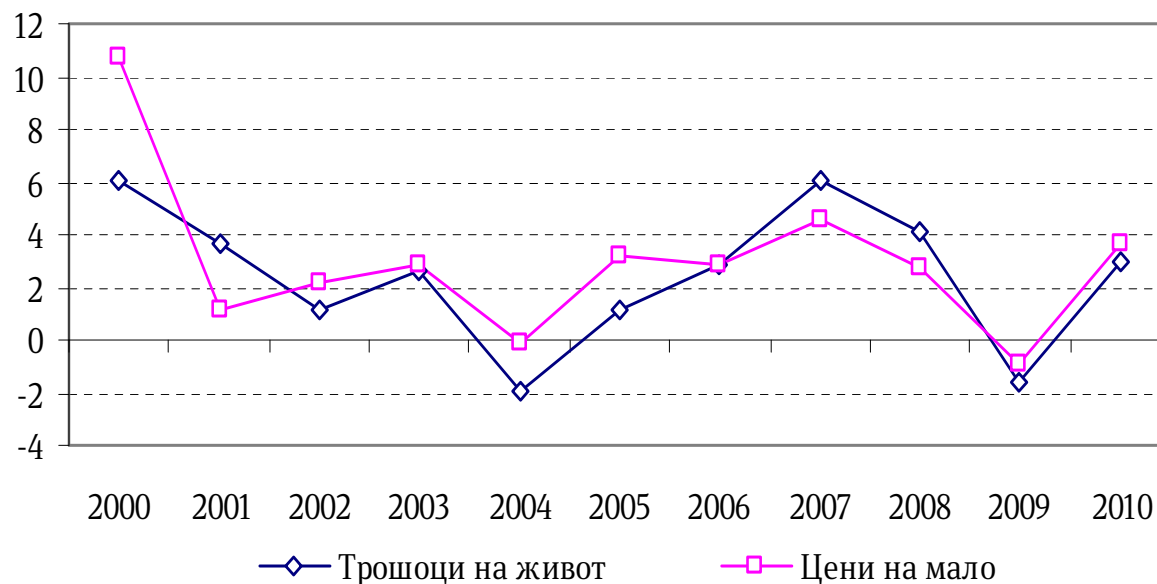


График 3. Инфлација (на крај на година, во проценти)



Табела 7. Берзански цени на најважните извозни и увозни производи (во САД \$)

| | Сурова нафта- брент | Јагнешко месо (ц/кг) | Никел | Бакар | Олово | Цинк | Ладно валани челични лимови | Топло валани челични лимови |
|----------|------------------------|-------------------------|---------|---------|--------|--------|--------------------------------|--------------------------------|
| 2002 | 25,0 | 330,3 | 6.772 | 1.559 | 45,3 | 77,9 | 328,3 | 246,7 |
| 2003 | 28,9 | 388,4 | 9.629 | 1.779 | 51,5 | 82,8 | 444,6 | 320,2 |
| 2004 | 38,3 | 461,4 | 13.823 | 2.866 | 88,7 | 104,8 | 607,1 | 502,5 |
| 2005 | 54,4 | 443,3 | 14.744 | 3.679 | 97,6 | 138,1 | 733,3 | 633,3 |
| 2006 | 65,4 | 403,6 | 24.254 | 6.722 | 129,0 | 327,5 | 693,8 | 600,0 |
| 2007 | 72,7 | 413,9 | 37.226 | 7.118 | 258,0 | 324,3 | 650,0 | 550,0 |
| 2008 | 97,64 | 450,97 | 21.110 | 6955,25 | 209,07 | 187,46 | 965,63 | 883,3 |
| 2009 | 61,84 | 427,65 | 14.655 | 5.150 | 171,9 | 165,5 | 783,25 | 683,3 |
| 2010 | 79,6 | 531,4 | 21.809 | 7.535 | 214,8 | 216,1 | 816 | 716,0 |
| 2010 K-1 | 76,7 | 447,6 | 19.959 | 7.232,3 | 222,1 | 228,9 | 725,0 | 625,0 |
| K-2 | 78,7 | 486,8 | 22.476 | 7.027,3 | 195,1 | 202,6 | 837,7 | 737,7 |
| K-3 | 76,4 | 572,5 | 21.191 | 7.242,7 | 203,2 | 201,3 | 850,0 | 750,0 |
| K-4 | 86,8 | 618,7 | 23.609 | 8.636,3 | 239,0 | 231,5 | 850,0 | 750,0 |
| 2011 K-1 | 104,9 | 637,1 | 26869,3 | 9642,3 | 260,4 | 239,3 | 866,7 | 766,7 |
| 2010 I | 76,37 | 448,8 | 18.439 | 7.386 | 236,8 | 243,4 | 700,0 | 600,0 |
| II | 74,31 | 451,4 | 18.976 | 6.848 | 212,4 | 215,7 | 700,0 | 600,0 |
| III | 79,27 | 442,7 | 22.461 | 7.463 | 217,2 | 227,5 | 775,0 | 675,0 |
| IV | 84,98 | 456,1 | 26.031 | 7.745 | 226,5 | 236,7 | 813,0 | 713,0 |
| V | 76,25 | 484,3 | 22.008 | 6.838 | 188,3 | 196,8 | 850,0 | 750,0 |
| VI | 74,84 | 520,1 | 19.389 | 6.499 | 170,4 | 174,3 | 850,0 | 750,0 |
| VII | 74,74 | 462,3 | 19.518 | 6.735 | 183,7 | 184,4 | 850,0 | 750,0 |
| VIII | 76,69 | 528,3 | 21.413 | 7.284 | 207,5 | 204,5 | 850,0 | 750,0 |
| IX | 77,79 | 533,4 | 22.643 | 7.709 | 218,4 | 215,1 | 850,0 | 750,0 |
| X | 82,92 | 550,3 | 23.807 | 8.292 | 238,0 | 237,2 | 850,0 | 750,0 |
| XI | 85,67 | 553,6 | 22.909 | 8.470 | 237,7 | 229,2 | 850,0 | 750,0 |
| XII | 91,80 | 610,7 | 24.111 | 9.147 | 241,3 | 228,1 | 850,0 | 750,0 |
| 2011 I | 96,29 | 627,6 | 25.646 | 9.556 | 260,2 | 237,2 | 850,0 | 750,0 |
| II | 103,96 | 641,4 | 28.252 | 9.868 | 258,7 | 246,5 | 850,0 | 750,0 |
| III | 114,44 | 642,4 | 26.710 | 9.503 | 262,4 | 234,1 | 900,0 | 800,0 |
| IV | 123,07 | 662,2 | 26.408 | 9.493 | 270,1 | 236,2 | 900,0 | 800,0 |

Извор: World Development Prospects (Pink Sheets)

Табела 8. Платен Биланс на Република Македонија (во милиони евра)

| | 2005 | 2006 | 2007 | 2008 | 2009 | K1 2010 | K2 2010 | K3 2010 | K4 2010 | 2010 ¹⁾ | I 2011 ¹⁾ | II 2011 ¹⁾ | II 2011 ¹⁾ | K1 2011 ¹⁾ |
|--|---------------|-----------------|-----------------|-----------------|-----------------|---------------|---------------|---------------|---------------|--------------------|----------------------|-----------------------|-----------------------|-----------------------|
| I. Тековна сметка | -122,5 | -23,4 | -421,2 | -862,2 | -449,3 | -81,8 | -50,5 | 77,3 | -136,0 | -191,1 | -104,3 | -75,4 | -24,7 | -204,4 |
| СТОКИ, нето | -858,5 | -1.001,5 | -1.181,0 | -1.762,5 | -1.551,1 | -296,7 | -391,8 | -318,5 | -460,8 | -1.467,7 | -196,3 | -148,3 | -119,4 | -464,0 |
| Извоз, ф.о.б | 1.642,9 | 1.914,0 | 2.472,2 | 2.692,6 | 1.920,9 | 482,4 | 616,0 | 685,1 | 709,3 | 2.492,8 | 218,7 | 231,9 | 230,6 | 681,2 |
| Увоз, ф.о.б /2 | -2.501,4 | -2.915,5 | -3.653,2 | -4.455,1 | -3.472,0 | -779,2 | -1.007,8 | -1.003,6 | -1.170,0 | -3.960,6 | -414,9 | -380,2 | -350,0 | -1.145,1 |
| УСЛУГИ, нето | -24,7 | 22,4 | 25,1 | 5,8 | 28,0 | 6,2 | 21,9 | 11,9 | 19,8 | 59,9 | 15,7 | -4,6 | 12,2 | 23,3 |
| Извоз | 416,2 | 477,3 | 594,5 | 688,1 | 618,3 | 134,5 | 172,4 | 188,1 | 198,0 | 692,9 | 61,2 | 50,3 | 68,7 | 180,2 |
| Увоз | -440,8 | -455,0 | -569,4 | -682,3 | -590,3 | -128,2 | -150,5 | -176,2 | -178,1 | -633,0 | -45,5 | -54,9 | -56,5 | -156,9 |
| ДОХОД, нето | -92,6 | -26,1 | -277,7 | -90,9 | -58,5 | -50,2 | -28,7 | -35,8 | -34,4 | -149,2 | -19,7 | -5,2 | -4,9 | -29,8 |
| Прилив | 79,0 | 107,2 | 155,2 | 185,2 | 128,1 | 32,7 | 34,6 | 39,1 | 37,2 | 143,6 | 14,9 | 12,2 | 16,4 | 43,5 |
| Одлив | -171,6 | -133,4 | -432,9 | -276,1 | -186,6 | -82,9 | -63,3 | -74,9 | -71,6 | -292,8 | -34,6 | -17,4 | -21,3 | -73,3 |
| ТЕКОВНИ ТРАНСФЕРИ, нето | 853,3 | 981,9 | 1.012,4 | 985,5 | 1.132,3 | 258,9 | 348,1 | 419,6 | 339,4 | 1.366,0 | 96,0 | 82,7 | 87,4 | 266,1 |
| Прилив | 887,5 | 1.015,3 | 1.081,3 | 1.033,2 | 1.180,0 | 269,0 | 359,5 | 431,1 | 354,3 | 1.413,8 | 99,3 | 86,1 | 91,3 | 276,6 |
| Одлив | -34,2 | -33,4 | -68,9 | -47,7 | -47,7 | -10,1 | -11,5 | -11,4 | -14,9 | -47,9 | -3,3 | -3,3 | -3,9 | -10,6 |
| II. Капитална и финансиска сметка | 127,7 | 18,3 | 454,0 | 862,5 | 426,0 | 68,9 | 46,3 | -62,0 | 137,3 | 190,5 | 112,3 | 80,4 | 43,9 | 236,6 |
| КАПИТАЛНА СМЕТКА, нето | -1,7 | -0,8 | 3,7 | -12,2 | 20,2 | 0,9 | 3,1 | 2,4 | 2,7 | 9,1 | 7,8 | 0,7 | 0,6 | 9,0 |
| Прилив | 0,0 | 0,0 | 0,0 | 0,0 | 25,4 | 4,1 | 6,2 | 6,6 | 5,9 | 22,8 | 8,0 | 1,7 | 1,8 | 11,5 |
| Одлив | -1,7 | -0,8 | 3,7 | -12,2 | -5,3 | -3,2 | -3,0 | -4,2 | -3,3 | -13,7 | -0,3 | -1,0 | -1,2 | -2,5 |
| ФИНАНСИСКА СМЕТКА, нето | 129,4 | 19,1 | 450,3 | 874,8 | 405,9 | 68,0 | 43,2 | -64,4 | 134,6 | 181,4 | 104,5 | 79,7 | 43,3 | 227,6 |
| Директни инвестиции, нето | 74,9 | 344,7 | 506,9 | 409,4 | 136,9 | 50,2 | 75,4 | 6,8 | 87,6 | 219,9 | 59,6 | 50,4 | 93,8 | 203,7 |
| Директни инвестиции во странство | -2,3 | -0,1 | 0,9 | 9,5 | -8,1 | -0,8 | -0,9 | 0,6 | -0,4 | -1,4 | -0,3 | -0,2 | 0,2 | -0,3 |
| Директни инвестиции во земјата | 77,2 | 344,8 | 506,0 | 399,9 | 145,0 | 50,9 | 76,3 | 6,2 | 88,0 | 221,4 | 59,9 | 50,6 | 93,6 | 204,1 |
| Портфолио-инвестиции, нето | 200,8 | 72,7 | 114,1 | -50,6 | 104,0 | -0,5 | -19,6 | -12,8 | -30,7 | -63,6 | -2,5 | 8,0 | -3,2 | 2,2 |
| Средства | 0,7 | -0,4 | -2,0 | -0,5 | -37,6 | -0,5 | -6,3 | -6,3 | -8,8 | -21,9 | -1,3 | -3,0 | -2,3 | -6,6 |
| Обврски | 200,1 | 73,1 | 116,1 | -50,1 | 141,7 | 0,0 | -13,2 | -6,5 | -21,9 | -41,6 | -1,2 | 11,0 | -0,9 | 8,9 |
| Останати инвестиции, нето | 201,6 | -100,7 | -68,9 | 464,4 | 234,3 | 7,3 | 29,9 | -49,8 | 78,7 | 66,1 | 62,9 | 6,2 | 155,0 | 224,1 |
| Средства | -39,8 | -117,6 | -61,5 | 207,4 | -107,1 | 71,7 | -94,3 | -16,8 | -123,0 | -162,4 | 28,2 | -8,5 | -25,4 | -5,6 |
| Трговски кредити | 0,0 | 0,0 | 0,0 | 0,0 | 0,0 | 0,0 | 0,0 | 0,0 | 0,0 | 0,0 | 0,0 | 0,0 | 0,0 | 0,0 |
| Заеми | -7,0 | 6,0 | 0,0 | -4,7 | -19,1 | 2,3 | 1,3 | 2,1 | -1,2 | 4,6 | -0,6 | -1,2 | -1,3 | -3,1 |
| Валутни депозити | -35,3 | -122,8 | -61,8 | 211,3 | -88,1 | 69,5 | -95,7 | -18,9 | -122,1 | -167,2 | 28,9 | -7,3 | -23,8 | -2,2 |
| Монетарна власт | 0,0 | -5,7 | -0,2 | 16,0 | 0,0 | 0,2 | 0,0 | 0,5 | -0,1 | 0,6 | 0,0 | 0,0 | 0,1 | 0,1 |
| Држава | 0,0 | 0,0 | 0,0 | 0,0 | 0,0 | 0,0 | 0,0 | 0,0 | 0,0 | 0,0 | 0,0 | 0,0 | 0,0 | 0,0 |
| Банки | 7,4 | -50,1 | 0,7 | 238,5 | -86,0 | 95,6 | -58,2 | -13,8 | -102,1 | -78,6 | 30,9 | -3,1 | -18,9 | 8,8 |
| Останати сектори | -42,7 | -67,0 | -62,3 | -43,2 | -2,1 | -26,3 | -37,5 | -5,6 | -19,8 | -89,2 | -2,0 | -4,1 | -5,0 | -11,2 |
| Останати средства | 2,6 | -0,8 | 0,3 | 0,8 | 0,1 | 0,0 | 0,0 | -0,1 | 0,2 | 0,2 | 0,0 | 0,0 | -0,3 | -0,3 |
| Обврски | 241,4 | 17,0 | -7,5 | 256,9 | 341,4 | -64,4 | 124,2 | -33,0 | 201,7 | 228,5 | 34,7 | 14,7 | 180,4 | 229,7 |
| Трговски кредити | 105,9 | -17,4 | -22,7 | -4,4 | 157,6 | -17,0 | 31,2 | -66,9 | 92,0 | 39,3 | 65,3 | 11,8 | -75,1 | 2,0 |
| Заеми | 105,0 | -11,7 | -93,8 | 241,9 | 69,9 | -30,7 | 98,4 | 25,7 | 31,4 | 124,9 | 1,5 | 6,8 | 239,1 | 247,4 |
| Валутни депозити | 20,1 | 40,3 | 50,6 | 12,1 | 26,0 | -40,1 | -12,3 | 2,0 | 47,6 | -2,8 | -32,7 | -5,2 | 13,7 | -24,2 |
| Монетарна власт | 0,0 | 0,0 | 0,0 | 0,0 | 0,0 | 0,0 | 0,0 | 0,0 | 0,0 | 0,0 | | | | 0,0 |
| Држава | 0,0 | 0,0 | 0,0 | 0,0 | 0,0 | 0,0 | 0,0 | 0,0 | 0,0 | 0,0 | | | | 0,0 |
| Банки | 20,1 | 40,3 | 50,6 | 12,1 | 26,0 | -40,1 | -12,3 | 2,0 | 47,6 | -2,8 | -32,7 | -5,2 | 13,7 | -24,2 |
| Останати сектори | 0,0 | 0,0 | 0,0 | 0,0 | 0,0 | 0,0 | 0,0 | 0,0 | 0,0 | 0,0 | | | | 0,0 |
| Останати обврски | 10,3 | 5,8 | 58,5 | 7,4 | 87,9 | 23,3 | 7,0 | 6,2 | 30,6 | 67,2 | 0,6 | 1,3 | 2,7 | 4,6 |
| Бруто офиц. резерви, (- = зголемување) /3 | -347,9 | -297,6 | -101,8 | 51,6 | -69,4 | 11,0 | -42,6 | -8,5 | -1,0 | -41,1 | -15,5 | 15,2 | -202,2 | -202,4 |
| III. Грешки и пропусти | -5,3 | 5,1 | -32,8 | -0,3 | 23,2 | 12,9 | 4,2 | -15,3 | -1,3 | 0,5 | -8,0 | -5,0 | -19,2 | -32,2 |

Извор: Народна банка на Република Македонија.

а. во ноември 2010 година извршена е ревизија на податоците за:

- 2009 година во категориите: директни инвестиции, доход и останати инвестиции - поради вклучување на податоците од годишниот прашалник за странски вложувања ДИ 22 и подобар опфат на податоците за кредитната задолженост;

- услуги и тековни трансфери за 2009 година - како резултат на подобар опфат на податоците

- 2008 година - стоки, услуги и трговски кредити, врз основа на дефинитивните податоци за надворешно - трговска размена.

2/ Увозот е прикажан на ф.о.б. паритет согласно V издание на прирачникот за платен биланс од ММФ. Пресметката на ц.и.ф. - ф.о.б. факторот како процент од увозот ц.и.ф.

по години изнесува: 1993-20%, 1994-20%, 1995-20%, 1996-14%, 1997-10%, 1998-5,02%, 1999-4,86%, 2000-3,9%, 2001-4,2%, 2002-3,8%, 2003-4,06%, 2004, 2005, 2006, 2007-4,14%, 2008, 2009 и 2010 - 3,86%.

3/ За 2006, 2007 и 2008 година направено е и временско прилагодување за увозот на електрична енергија.

3/ Без монетарно злато и курсни разлики.

Табела 9.1. ИЗВОЗ - избрани производи по СМТК (во милиони евра)

| | Железо и челик | Облека | Нафта и производи од нафта | Тутун и преработка на тутун | Овошје и зеленчук | Пијалоци | Изработка од неметални минерали | Електрични машини и делови | Обувки | Изработка од метал | Текстилни предива | Медицински и фармацевтски производи | Друмски возила | Метална руда и метални отпадоци |
|----------|----------------|--------|----------------------------|-----------------------------|-------------------|----------|---------------------------------|----------------------------|--------|--------------------|-------------------|-------------------------------------|----------------|---------------------------------|
| 2006 | 530,0 | 404,0 | 161,0 | 88,9 | 86,5 | 63,8 | 55,3 | 47,0 | 45,0 | 36,4 | 36,0 | 35,1 | 21,2 | 61,3 |
| 2007 | 921,2 | 462,8 | 114,9 | 77,0 | 103,0 | 74,0 | 49,4 | 60,9 | 36,2 | 40,2 | 24,2 | 44,6 | 69,9 | 92,4 |
| 2008 | 870,6 | 485,5 | 204,8 | 83,8 | 112,8 | 65,0 | 78,4 | 61,1 | 62,0 | 70,6 | 38,2 | 51,6 | 23,9 | 151,4 |
| 2009 | 365,3 | 339,8 | 124,1 | 79,1 | 92,5 | 51,3 | 58,2 | 40,6 | 45,3 | 42,0 | 26,3 | 41,2 | 15,5 | 91,2 |
| 2010 | 589,2 | 424,4 | 164,9 | 93,5 | 137,3 | 60,0 | 54,8 | 36,4 | 56,7 | 42,4 | 42,6 | 57,8 | 22,4 | 153,5 |
| 2010 K-1 | 107,3 | 103,7 | 34,1 | 21,2 | 16,6 | 11,2 | 9,4 | 6,7 | 11,8 | 7,4 | 7,9 | 11,2 | 4,0 | 39,2 |
| K-2 | 155,6 | 94,9 | 39,5 | 23,0 | 38,9 | 17,2 | 16,4 | 7,3 | 13,0 | 9,4 | 10,1 | 13,6 | 6,5 | 39,9 |
| K-3 | 159,7 | 113,9 | 49,8 | 26,4 | 41,7 | 17,0 | 17,1 | 10,8 | 19,1 | 12,3 | 11,8 | 13,3 | 6,5 | 36,2 |
| K-4 | 166,7 | 111,9 | 41,5 | 22,9 | 40,2 | 14,6 | 11,9 | 11,6 | 12,9 | 13,3 | 12,9 | 19,8 | 5,4 | 38,2 |
| 2011 K-1 | 161,8 | 113,6 | 44,3 | 22,2 | 23,6 | 10,8 | 6,8 | 10,2 | 11,2 | 10,0 | 10,4 | 13,5 | 5,5 | 38,5 |
| 2010 I | 27,9 | 32,1 | 9,6 | 8,4 | 3,5 | 4,2 | 2,3 | 1,6 | 3,3 | 2,4 | 2,2 | 2,5 | 0,8 | 12,6 |
| II | 36,4 | 34,7 | 13,5 | 5,5 | 4,9 | 3,5 | 2,5 | 2,2 | 5,1 | 1,8 | 2,5 | 4,4 | 1,3 | 12,0 |
| III | 43,0 | 36,8 | 11,1 | 7,2 | 8,3 | 3,6 | 4,6 | 2,8 | 3,4 | 3,2 | 3,1 | 4,3 | 1,9 | 14,7 |
| IV | 44,7 | 28,4 | 11,5 | 5,6 | 11,6 | 5,2 | 5,4 | 2,6 | 3,3 | 3,3 | 3,0 | 4,3 | 1,9 | 13,3 |
| V | 53,5 | 30,7 | 14,8 | 8,3 | 13,4 | 6,2 | 4,9 | 2,2 | 3,5 | 2,8 | 3,3 | 3,9 | 2,2 | 14,7 |
| VI | 57,3 | 35,9 | 13,1 | 9,0 | 13,9 | 5,8 | 6,1 | 2,4 | 6,2 | 3,3 | 3,9 | 5,4 | 2,4 | 11,8 |
| VII | 54,5 | 44,3 | 19,1 | 8,8 | 11,9 | 6,5 | 6,0 | 3,0 | 7,6 | 4,5 | 4,1 | 4,4 | 1,8 | 10,9 |
| VIII | 43,4 | 31,7 | 16,7 | 8,1 | 10,8 | 6,3 | 5,1 | 3,6 | 5,4 | 3,1 | 3,4 | 5,2 | 2,1 | 12,5 |
| IX | 61,8 | 37,8 | 14,1 | 9,6 | 18,9 | 4,2 | 6,0 | 4,2 | 6,0 | 4,7 | 4,3 | 3,7 | 2,6 | 12,8 |
| X | 58,3 | 36,5 | 15,6 | 3,5 | 19,9 | 3,6 | 4,8 | 3,5 | 4,9 | 4,6 | 4,5 | 4,8 | 1,8 | 12,7 |
| XI | 59,1 | 36,6 | 16,7 | 9,5 | 12,2 | 5,1 | 4,4 | 3,8 | 3,8 | 4,3 | 4,4 | 5,6 | 1,9 | 12,9 |
| XII | 49,3 | 38,8 | 9,2 | 9,9 | 8,1 | 5,8 | 2,8 | 4,3 | 4,2 | 4,4 | 4,0 | 9,4 | 1,7 | 12,6 |
| 2011 I | 51,0 | 33,1 | 16,9 | 14,0 | 7,0 | 3,5 | 1,9 | 2,6 | 3,7 | 2,8 | 3,0 | 2,7 | 1,6 | 13,1 |
| II | 55,1 | 39,6 | 11,2 | 3,9 | 7,0 | 3,2 | 1,5 | 4,0 | 3,8 | 3,2 | 3,3 | 5,5 | 1,9 | 12,2 |
| III | 55,7 | 40,9 | 16,2 | 4,3 | 9,6 | 4,1 | 3,4 | 3,7 | 3,7 | 4,0 | 4,1 | 5,3 | 2,0 | 13,2 |
| IV | 66,1 | 33,5 | 17,1 | 2,6 | 13,1 | 4,9 | 4,0 | 3,7 | 3,5 | 4,2 | 3,5 | 4,8 | 1,9 | 12,6 |

Извор: Државен завод за статистика

Табела 9.2. УВОЗ - избрани производи по СМТК (во милиони евра)

| | Нафта и производи од нафта | Железо и челик | Текстилни предива | Друмски возила | Електрични машини и делови | Индустријски машини и делови | Месо и преработки од месо | Специјални машини за индустрија | Хартија и изработка од хартија | Изработка на неметални минерали | Облека | Овошје и зеленчук | Жита и преработки од жита | Млечни производи и јајца |
|----------|----------------------------|----------------|-------------------|----------------|----------------------------|------------------------------|---------------------------|---------------------------------|--------------------------------|---------------------------------|--------|-------------------|---------------------------|--------------------------|
| 2006 | 497,4 | 293,8 | 269,6 | 161,6 | 82,7 | 76,1 | 72,8 | 69,4 | 66,2 | 60,3 | 49,6 | 36,8 | 33,6 | 23,3 |
| 2007 | 459,0 | 396,4 | 309,3 | 232,1 | 113,2 | 99,7 | 86,9 | 100,8 | 76,0 | 67,7 | 55,8 | 45,9 | 69,2 | 26,4 |
| 2008 | 626,9 | 505,2 | 316,2 | 302,2 | 131,6 | 139,7 | 94,9 | 105,9 | 89,2 | 82,1 | 60,2 | 52,6 | 79,7 | 29,1 |
| 2009 | 444,1 | 215,4 | 277,3 | 212,5 | 130,2 | 123,2 | 101,0 | 87,5 | 81,6 | 80,7 | 53,4 | 50,3 | 58,7 | 29,9 |
| 2010 | 563,5 | 267,2 | 305,1 | 280,3 | 141,7 | 97,4 | 94,8 | 82,4 | 85,4 | 96,3 | 48,8 | 50,7 | 59,7 | 33,2 |
| 2010 K-1 | 102,0 | 60,9 | 58,6 | 59,4 | 25,4 | 19,3 | 20,4 | 21,0 | 18,1 | 13,4 | 11,0 | 14,4 | 12,9 | 6,4 |
| K-2 | 137,4 | 75,1 | 83,5 | 88,7 | 34,7 | 24,9 | 23,1 | 19,5 | 23,4 | 28,8 | 12,7 | 11,5 | 16,0 | 10,5 |
| K-3 | 143,6 | 62,7 | 69,1 | 82,6 | 33,5 | 24,8 | 24,9 | 19,7 | 20,8 | 30,2 | 11,5 | 9,3 | 12,0 | 8,6 |
| K-4 | 180,4 | 68,4 | 93,9 | 49,5 | 48,1 | 28,4 | 26,3 | 22,3 | 23,2 | 23,9 | 13,6 | 15,5 | 18,9 | 7,7 |
| 2011 K-1 | 177,1 | 81,4 | 71,8 | 58,5 | 38,7 | 30,1 | 21,3 | 17,7 | 20,4 | 20,4 | 9,8 | 17,0 | 18,5 | 9,3 |
| 2010 I | 40,0 | 18,6 | 15,9 | 14,8 | 5,7 | 3,7 | 6,9 | 5,5 | 4,8 | 3,3 | 2,3 | 4,7 | 3,1 | 1,8 |
| II | 40,6 | 16,2 | 19,3 | 19,1 | 8,8 | 5,7 | 6,1 | 6,4 | 5,8 | 3,8 | 3,5 | 4,4 | 4,1 | 2,1 |
| III | 21,4 | 26,1 | 23,4 | 25,6 | 10,9 | 9,8 | 7,4 | 9,1 | 7,5 | 6,3 | 5,2 | 5,3 | 5,8 | 2,5 |
| IV | 39,9 | 28,9 | 21,0 | 30,7 | 11,5 | 6,8 | 8,3 | 6,2 | 7,5 | 7,9 | 4,2 | 4,8 | 5,8 | 3,5 |
| V | 41,1 | 25,2 | 29,8 | 29,7 | 11,1 | 7,0 | 7,3 | 6,2 | 7,7 | 9,7 | 4,4 | 3,7 | 5,0 | 3,2 |
| VI | 56,5 | 21,0 | 32,7 | 28,4 | 12,1 | 11,1 | 7,5 | 7,1 | 8,2 | 11,2 | 4,1 | 3,0 | 5,2 | 3,8 |
| VII | 56,7 | 16,3 | 26,0 | 28,0 | 11,5 | 7,8 | 9,4 | 7,2 | 6,8 | 12,7 | 3,7 | 3,6 | 4,2 | 3,4 |
| VIII | 63,5 | 23,2 | 21,1 | 23,3 | 10,5 | 9,9 | 8,2 | 5,5 | 7,0 | 8,7 | 3,8 | 2,8 | 3,0 | 3,2 |
| IX | 23,4 | 23,2 | 22,0 | 31,3 | 11,5 | 7,1 | 7,4 | 7,0 | 7,0 | 8,8 | 4,0 | 2,9 | 4,8 | 2,1 |
| X | 55,1 | 25,9 | 28,0 | 16,2 | 12,3 | 10,2 | 8,7 | 7,4 | 7,1 | 8,9 | 4,9 | 4,4 | 6,1 | 2,6 |
| XI | 65,2 | 25,8 | 35,2 | 15,9 | 14,2 | 8,7 | 9,0 | 6,1 | 8,4 | 7,2 | 4,6 | 4,6 | 6,3 | 2,4 |
| XII | 60,0 | 16,6 | 30,7 | 17,5 | 21,6 | 9,5 | 8,6 | 8,8 | 7,7 | 7,8 | 4,0 | 6,6 | 6,5 | 2,7 |
| 2011 I | 45,9 | 23,0 | 22,1 | 16,7 | 12,0 | 7,2 | 6,8 | 4,7 | 5,6 | 4,7 | 2,4 | 5,4 | 4,9 | 2,5 |
| II | 72,2 | 31,3 | 22,6 | 20,9 | 12,0 | 11,4 | 7,6 | 6,0 | 6,7 | 6,8 | 3,5 | 6,0 | 7,3 | 3,4 |
| III | 59,1 | 27,1 | 27,0 | 20,8 | 14,7 | 11,5 | 7,0 | 6,9 | 8,1 | 8,9 | 4,0 | 5,6 | 6,3 | 3,3 |
| IV | 70,0 | 26,6 | 27,7 | 22,4 | 22,3 | 12,5 | 9,0 | 5,7 | 7,3 | 10,2 | 4,1 | 5,3 | 6,0 | 3,2 |

Извор: Државен завод за статистика

Табела 10 Странски директни инвестиции во Република Македонија од избрани земји (во мил. ЕУР)

| Земји | Вкупно СДИ во Република Македонија | Австрија | Франција | Германија | Грција | Унгарија | Италија | Холандија | Словенија | Швајцарија | Турција | Велика Британија | Србија |
|-----------------|--|----------|----------|-----------|--------|----------|---------|-----------|-----------|------------|---------|---------------------|--------|
| 2003 | 100,4 | 7,50 | 4,57 | 5,16 | 8,76 | 3,81 | 0,40 | 8,62 | 18,74 | 9,99 | 1,51 | 7,09 | 5,93 |
| 2004 | 260,7 | 16,66 | 4,45 | 8,05 | 40,32 | 4,49 | 13,31 | 34,74 | 5,94 | 27,38 | 3,95 | 5,43 | 0,38 |
| 2005 | 77,2 | -6,66 | -3,21 | -0,41 | 17,56 | -3,83 | 10,57 | 12,16 | 8,78 | 17,42 | 0,33 | 0,15 | 5,17 |
| 2006 | 344,8 | 130,93 | 0,02 | 0,57 | 40,68 | 0,80 | 4,86 | 14,67 | 10,47 | 21,27 | 3,90 | 12,08 | 15,17 |
| 2007 | 506,0 | 10,79 | 28,47 | 9,32 | 44,58 | 73,04 | 6,79 | 26,54 | 59,97 | 30,86 | 2,01 | 40,49 | 54,12 |
| 2008 | 399,9 | 95,68 | -2,04 | 4,01 | 6,72 | -8,70 | 4,81 | 2,34 | 79,23 | 29,79 | -1,50 | 24,82 | 38,02 |
| 2009 | 144,9 | 46,66 | -1,93 | 0,69 | -75,51 | -2,11 | 3,44 | 104,82 | 129,59 | 16,74 | -2,35 | -31,77 | 2,10 |
| 2010 | 221,4 | 32,8 | 102,5 | 6,4 | 7,6 | -49,0 | 2,2 | -38,8 | 10,1 | -17,6 | 7,5 | 57,0 | 0,0 |
| 2008 K-1 | 130,02 | 26,90 | 1,03 | 0,68 | 7,80 | -1,52 | 1,19 | 12,75 | 14,89 | 2,55 | -0,24 | 6,51 | 13,04 |
| K-2 | 113,63 | 42,05 | 2,19 | 2,02 | 3,59 | -1,52 | 1,76 | -8,65 | 12,16 | 15,39 | -0,38 | 1,12 | 5,14 |
| K-3 | 76,11 | 13,99 | 1,47 | 1,05 | -2,41 | -1,52 | 1,44 | 7,58 | 28,56 | 4,70 | 0,09 | -1,30 | -1,48 |
| K-4 | 80,12 | 12,74 | -6,73 | 0,26 | -2,26 | -4,14 | 0,42 | -9,34 | 23,62 | 7,15 | -0,97 | 18,49 | 21,32 |
| 2009 K-1 | 24,7 | 18,65 | -1,75 | -0,06 | 0,68 | -0,02 | 2,14 | 31,22 | 1,97 | 5,41 | -2,73 | -23,81 | -0,39 |
| K-2 | 71,8 | 19,08 | 0,1 | -0,11 | -77,00 | 0 | 0,17 | 65,58 | 96,58 | 3,66 | -0,05 | -27,51 | 0,87 |
| K-3 | 42,1 | 10,27 | 0,06 | -0,11 | 0,46 | 0 | 0,1 | 9 | 15,59 | 5,51 | 0,3 | 13,12 | -0,01 |
| K-4 | 6,3 | -1,34 | -0,35 | 0,97 | 0,36 | -2,1 | 1,03 | -0,99 | 15,44 | 2,15 | 0,12 | 6,43 | 1,63 |
| 2010 K-1 | 50,9 | 5,17 | 75,89 | -0,25 | 1,02 | -40 | 0,58 | -21,76 | 4,87 | -17,89 | 1,67 | 13,68 | -0,17 |
| K-2 | 76,3 | 7,49 | 17,85 | 1,9 | 0,38 | 0 | 0,83 | -16,5 | 0,55 | 0,97 | 3,01 | 23,58 | -0,15 |
| K-3 | 6,2 | 16,6 | 7,25 | 4,75 | 0,19 | -8,4 | 0,52 | -2,05 | -1,50 | -0,79 | 1,62 | 2,91 | 0,33 |
| K-4 | 88,0 | 3,49 | 1,53 | -0,01 | 5,98 | -0,55 | 0,22 | 1,5 | 6,13 | 0,12 | 1,23 | 16,87 | -0,03 |
| 2011 K-1 | 170,7 | 19,11 | 0,04 | 4,98 | 1,39 | 0,01 | 1,84 | 90,9 | 5,41 | 0,89 | 15,02 | 29,38 | 0,26 |

Извор: Народна банка на Република Македонија

Табела 11. Бруто надворешен долг-состојба

| (Во милиони ЕУР) | 31.12.2006 | 31.12.2007 | 31.12.2008 | 31.12.2009 | 31.03.2010 | 30.06.2010 | 30.09.2010 | 31.12.2010 | 31.03.2011 |
|---------------------------------------|-----------------|---------------|---------------|-----------------|-----------------|-----------------|-----------------|-----------------|-----------------|
| 1. ДРЖАВЕН СЕКТОР | 1.065,56 | 897,71 | 906,33 | 1.055,84 | 1.063,17 | 1.096,85 | 1.078,18 | 1.104,10 | 1.320,68 |
| 1.1 Краткорочни обврски | 0,00 | 0,00 | 0,00 | 0,21 | 0,41 | 0,64 | 0,51 | 0,41 | 1,97 |
| 1.1.1. Инструменти на пазарот на пари | 0,00 | 0,00 | 0,00 | 0,00 | 0,00 | 0,00 | 0,00 | 0,00 | 0,00 |
| 1.1.2. Заеми | 0,00 | 0,00 | 0,00 | 0,00 | 0,00 | 0,00 | 0,00 | 0,00 | 0,00 |
| 1.1.3. Комерцијални кредити | 0,00 | 0,00 | 0,00 | 0,00 | 0,00 | 0,00 | 0,00 | 0,00 | 0,00 |
| 1.1.4. Останати обврски | 0,00 | 0,00 | 0,00 | 0,21 | 0,41 | 0,64 | 0,51 | 0,41 | 1,97 |
| Достасани неплатени обврски | 0,00 | 0,00 | 0,00 | 0,21 | 0,41 | 0,64 | 0,51 | 0,41 | 1,97 |
| Останато | 0,00 | 0,00 | 0,00 | 0,00 | 0,00 | 0,00 | 0,00 | 0,00 | 0,00 |
| 1.2 Долгорочни обврски | 1.065,56 | 897,71 | 906,33 | 1.055,64 | 1.062,76 | 1.096,21 | 1.077,67 | 1.103,69 | 1.318,71 |
| 1.2.1. Обврзници | 190,38 | 170,49 | 131,62 | 275,57 | 270,06 | 253,86 | 255,53 | 249,48 | 258,02 |
| 1.2.2. Заеми | 875,19 | 727,22 | 771,22 | 777,60 | 790,45 | 840,30 | 820,29 | 852,57 | 1.058,64 |
| 1.2.3. Комерцијални кредити | 0,00 | 0,00 | 3,49 | 2,46 | 2,26 | 2,05 | 1,85 | 1,64 | 2,05 |
| 1.2.4. Останати обврски | 0,00 | 0,00 | 0,00 | 0,00 | 0,00 | 0,00 | 0,00 | 0,00 | 0,00 |
| 2. МОНЕТАРНА ВЛАСТ (НБРМ) | 51,99 | 9,01 | 9,15 | 71,74 | 73,93 | 79,60 | 75,06 | 76,42 | 73,87 |
| 2.1 Краткорочни обврски | 0,00 | 0,00 | 0,00 | 0,00 | 0,00 | 0,00 | 0,00 | 0,00 | 0,00 |
| 2.1.1. Инструменти на пазарот на пари | 0,00 | 0,00 | 0,00 | 0,00 | 0,00 | 0,00 | 0,00 | 0,00 | 0,00 |
| 2.1.2. Заеми | 0,00 | 0,00 | 0,00 | 0,00 | 0,00 | 0,00 | 0,00 | 0,00 | 0,00 |
| 2.1.3. Валуте и депозити | 0,00 | 0,00 | 0,00 | 0,00 | 0,00 | 0,00 | 0,00 | 0,00 | 0,00 |
| 2.1.4. Останати обврски | 0,00 | 0,00 | 0,00 | 0,00 | 0,00 | 0,00 | 0,00 | 0,00 | 0,00 |
| Достасани неплатени обврски | 0,00 | 0,00 | 0,00 | 0,00 | 0,00 | 0,00 | 0,00 | 0,00 | 0,00 |
| Останато | 0,00 | 0,00 | 0,00 | 0,00 | 0,00 | 0,00 | 0,00 | 0,00 | 0,00 |
| 2.2 Долгорочни обврски | 51,99 | 9,01 | 9,15 | 71,74 | 73,93 | 79,60 | 75,06 | 76,42 | 73,87 |
| 2.2.1. Обврзници | 0,00 | 0,00 | 0,00 | 0,00 | 0,00 | 0,00 | 0,00 | 0,00 | 0,00 |
| 2.2.2. Заеми | 42,39 | 0,00 | 0,00 | 0,00 | 0,00 | 0,00 | 0,00 | 0,00 | 0,00 |
| 2.2.2. Валуте и депозити | 0,00 | 0,00 | 0,00 | 0,00 | 0,00 | 0,00 | 0,00 | 0,00 | 0,00 |
| 2.2.4. Останати обврски | 9,60 | 9,01 | 9,15 | 71,74 | 73,93 | 79,60 | 75,06 | 76,42 | 73,87 |
| 3. БАНКАРСКИ СЕКТОР | 269,88 | 387,85 | 384,07 | 467,75 | 411,41 | 458,32 | 495,56 | 576,49 | 571,81 |
| 3.1 Краткорочни обврски | 115,44 | 178,12 | 171,35 | 222,20 | 127,52 | 111,34 | 146,59 | 163,14 | 125,75 |
| 3.1.1. Инструменти на пазарот на пари | 0,00 | 0,00 | 0,00 | 0,00 | 0,00 | 0,00 | 0,00 | 0,00 | 0,00 |
| 3.1.2. Заеми | 0,00 | 16,50 | 0,00 | 40,00 | 22,59 | 7,55 | 34,65 | 3,71 | 0,00 |
| 3.1.3. Валуте и депозити | 104,70 | 152,26 | 162,46 | 172,84 | 100,52 | 98,92 | 107,58 | 154,96 | 121,47 |
| 3.1.4. Останати обврски | 10,74 | 9,36 | 8,90 | 9,36 | 4,41 | 4,87 | 4,36 | 4,47 | 4,27 |
| Достасани неплатени обврски | 10,74 | 9,36 | 8,90 | 9,36 | 4,41 | 4,87 | 4,36 | 4,47 | 4,27 |

| | | | | | | | | | |
|---|-----------------|-----------------|-----------------|-----------------|-----------------|-----------------|-----------------|-----------------|-----------------|
| Останато | 0,00 | 0,00 | 0,00 | 0,00 | 0,00 | 0,00 | 0,00 | 0,00 | 0,00 |
| 3.2 Долгорочни обврски | 154,44 | 209,73 | 212,72 | 245,55 | 283,90 | 346,98 | 348,97 | 413,35 | 446,06 |
| 3.2.1. Обврзници | 0,00 | 0,00 | 0,00 | 0,00 | 0,00 | 0,00 | 0,00 | 0,00 | 0,00 |
| 3.2.2. Заеми | 146,31 | 199,81 | 201,14 | 219,63 | 226,13 | 299,36 | 308,81 | 372,49 | 396,20 |
| 3.2.3. Валуту и депозити | 8,13 | 9,92 | 11,58 | 25,92 | 57,77 | 47,63 | 40,16 | 40,85 | 49,86 |
| 3.2.4. Останати обврски | 0,00 | 0,00 | 0,00 | 0,00 | 0,00 | 0,00 | 0,00 | 0,00 | 0,00 |
| 4. ОСТАНАТИ СЕКТОРИ | 786,69 | 1.115,71 | 1.321,91 | 1417,72 | 1.333,53 | 1.461,38 | 1.436,04 | 1.562,79 | 1.524,26 |
| 4.1 Краткорочни обврски | 435,42 | 727,89 | 738,32 | 818,19 | 748,18 | 874,29 | 842,06 | 979,41 | 913,13 |
| 4.1.1. Инструменти на пазарот на пари | 0,00 | 0,00 | 0,00 | 0,00 | 0,00 | 0,00 | 0,00 | 0,00 | 0,00 |
| 4.1.2. Заеми | 11,65 | 39,32 | 14,91 | 5,03 | 18,50 | 47,73 | 39,76 | 43,72 | 7,12 |
| 4.1.3. Валуту и депозити | 0,00 | 0,00 | 0,00 | 0,00 | 0,00 | 0,00 | 0,00 | 0,00 | 0,00 |
| 4.1.4. Комерцијални кредити | 349,59 | 567,07 | 621,55 | 694,72 | 607,45 | 695,05 | 665,10 | 779,44 | 750,97 |
| 4.1.5. Останати обврски | 74,17 | 121,50 | 101,87 | 118,45 | 122,23 | 131,51 | 137,20 | 156,25 | 155,04 |
| Достасани неплатени обврски | 74,17 | 121,50 | 101,87 | 118,45 | 122,23 | 131,51 | 137,20 | 156,25 | 155,04 |
| Останато | 0,00 | 0,00 | 0,00 | 0,00 | 0,00 | 0,00 | 0,00 | 0,00 | 0,00 |
| 4.2 Долгорочни обврски | 351,27 | 387,81 | 583,59 | 599,53 | 585,35 | 587,09 | 593,99 | 583,38 | 611,13 |
| 4.2.1. Обврзници | 0,00 | 0,00 | 0,00 | 0,00 | 0,00 | 0,00 | 0,00 | 0,00 | 0,00 |
| 4.2.2. Заеми | 331,68 | 372,92 | 559,66 | 582,29 | 566,59 | 569,92 | 577,97 | 559,22 | 586,85 |
| 4.2.3. Валуту и депозити | 0,00 | 0,00 | 0,00 | 0,00 | 0,00 | 0,00 | 0,00 | 0,00 | 0,00 |
| 4.2.4. Комерцијални кредити | 19,59 | 14,54 | 23,57 | 16,88 | 18,38 | 16,79 | 15,63 | 13,31 | 12,36 |
| 4.2.5. Останати обврски | 0,00 | 0,36 | 0,36 | 0,36 | 0,38 | 0,39 | 0,39 | 10,85 | 11,92 |
| 5. ДИРЕКТНИ ИНВЕСТИЦИИ: Заеми меѓу поврзани субјекти | 329,30 | 430,77 | 682,70 | 826,37 | 926,96 | 957,58 | 958,13 | 979,53 | 986,86 |
| 5.1. Обврски кон директно инвестирани субјекти | 13,16 | 6,11 | 7,40 | 9,48 | 7,56 | 7,61 | 7,66 | 7,68 | 10,17 |
| 5.2. Обврски кон директните инвеститори | 316,14 | 424,66 | 675,29 | 816,89 | 919,40 | 949,97 | 950,46 | 971,85 | 976,69 |
| БРУТО НАДВОРЕШЕН ДОЛГ | 2.503,42 | 2.841,05 | 3.304,16 | 3.839,43 | 3.809,00 | 4.053,72 | 4.042,97 | 4.299,33 | 4.477,48 |
| Меморандум ставки | | | | | | | | | |
| Јавен долг | 1.270,37 | 1.057,35 | 1.109,94 | 1324,39 | 1.342,90 | 1.393,00 | 1.377,82 | 1.415,55 | 1.651,29 |
| Приватен долг | 1.233,06 | 1.783,70 | 2.194,23 | 2515,04 | 2.466,1 | 2.660,7 | 2.665,1 | 2.883,8 | 2.826,2 |

Извор: НБРМ

*Ревизија на трговските кредити за 2007 и 2008 година врз основа на податоците од новиот прашалник КИПО. Податоците за трговски кредити за 2009 година се проценети врз основа на податоци за тековите од билансот на плаќања.

Табела 12.1 Монетарни движења, во милиони денари ^{1,2)}

| Во милиони денари | Кредити | | | Депозити | | | Монетарни агрегати | | | |
|-------------------|---------|---------|-----------------|----------|---------|-----------------|--------------------|--------|---------|---------|
| | Вкупно | Денари | Странска валута | Вкупно | Денари | Странска валута | Примарни пари | M1 | M2 | M4 |
| 2003 | 46.644 | 39.368 | 7.276 | 65.671 | 31.159 | 34.512 | 21.028 | 28.265 | 77.251 | 81.154 |
| 2004 | 58.298 | 46.901 | 11.397 | 78.831 | 36.262 | 42.569 | 21.114 | 28.842 | 90.435 | 94.550 |
| 2005 | 70.524 | 53.297 | 17.227 | 92.725 | 41.617 | 51.108 | 26.120 | 30.675 | 104.477 | 108.724 |
| 2006 | 92.017 | 68.442 | 23.575 | 117.838 | 57.385 | 60.453 | 31.501 | 36.153 | 130.340 | 135.907 |
| 2007 | 128.071 | 97.352 | 30.719 | 155.869 | 87.613 | 68.256 | 37.860 | 47.256 | 166.953 | 175.783 |
| 2008 | 172.150 | 133.679 | 38.471 | 175.130 | 91.298 | 83.832 | 40.890 | 54.119 | 178.885 | 195.525 |
| 2009 | 178.196 | 139.197 | 38.998 | 187.587 | 87.073 | 100.513 | 45.952 | 52.223 | 185.984 | 207.262 |
| 2010 | 190.809 | 142.449 | 48.359 | 213.199 | 104.408 | 108.792 | 49.003 | 57.362 | 201.354 | 232.566 |
| 2010 K-1 | 180.722 | 140.391 | 40.331 | 192.433 | 89.897 | 102.535 | 43.996 | 50.274 | 187.153 | 210.735 |
| K-2 | 185.258 | 141.971 | 43.287 | 201.213 | 96.197 | 105.016 | 47.463 | 52.527 | 195.173 | 220.359 |
| K-3 | 188.609 | 144.577 | 44.032 | 203.658 | 97.744 | 105.914 | 45.724 | 53.772 | 195.366 | 221.884 |
| K-4 | 190.809 | 142.449 | 48.359 | 213.199 | 104.408 | 108.792 | 49.003 | 57.362 | 201.354 | 232.566 |
| 2011 K-1 | 195.209 | 144.952 | 50.257 | 216.220 | 105.381 | 110.839 | 47.347 | 54.053 | 201.572 | 234.722 |
| 2010 I | 178.702 | 139.660 | 39.042 | 189.304 | 87.556 | 101.748 | 46.325 | 49.976 | 186.100 | 208.129 |
| II | 179.611 | 139.771 | 39.840 | 189.768 | 88.087 | 101.681 | 45.039 | 50.745 | 185.808 | 208.271 |
| III | 180.722 | 140.391 | 40.331 | 192.433 | 89.897 | 102.535 | 43.996 | 50.274 | 187.153 | 210.735 |
| IV | 182.662 | 141.241 | 41.421 | 196.282 | 91.937 | 104.345 | 45.270 | 50.578 | 190.377 | 214.989 |
| V | 183.668 | 141.366 | 42.302 | 200.480 | 95.189 | 105.292 | 45.742 | 52.942 | 194.406 | 219.446 |
| VI | 185.258 | 141.971 | 43.287 | 201.213 | 96.197 | 105.016 | 47.463 | 52.527 | 195.173 | 220.359 |
| VII | 186.222 | 143.432 | 42.790 | 197.149 | 92.959 | 104.190 | 46.919 | 52.697 | 190.706 | 216.146 |
| VIII | 187.728 | 144.184 | 43.544 | 201.567 | 96.227 | 105.340 | 47.338 | 53.596 | 193.842 | 219.965 |
| IX | 188609 | 144577 | 44032 | 203658 | 97744 | 105914 | 45724 | 53772 | 195366 | 221.884 |
| X | 189.365 | 145.072 | 44.292 | 206.073 | 99.695 | 106.378 | 48.452 | 53.769 | 197.089 | 224.469 |
| XI | 190.133 | 144.779 | 45.354 | 211.217 | 102.694 | 108.523 | 47.277 | 54.008 | 200.460 | 229.132 |
| XII | 190.809 | 142.449 | 48.359 | 213.199 | 104.408 | 108.792 | 49.003 | 57.362 | 201.354 | 232.566 |
| 2011 I | 190.799 | 142.417 | 48.382 | 213.743 | 104.662 | 109.081 | 48.393 | 54.631 | 200.181 | 232.033 |
| II | 192.584 | 143.569 | 49.016 | 214.900 | 105.056 | 109.844 | 47.650 | 54.122 | 200.959 | 233.454 |
| III | 195.209 | 144.952 | 50.257 | 216.220 | 105.381 | 110.839 | 47.347 | 54.053 | 201.572 | 234.722 |
| IV | 196.874 | 146.645 | 50.229 | 215.044 | 105.271 | 109.773 | 49.891 | 57.172 | 200.884 | 234.416 |

Извор: НБРМ

1) Почнувајќи од јануари 2009 година податоците се компилирани врз основа на новиот сметководствен план за банки

2) Почнувајќи од јануари 2009 година податоците се ревидирани согласно со новата усвоена методологија за периодот од јануари 2003

Табела 12.2 Монетарни движења, стапки на раст, во %, ^{1,2)}

| | Кредити | | | Депозити | | | Монетарни агрегати | | | |
|----------|---------|--------|-----------------|----------|--------|-----------------|--------------------|------|------|------|
| | Вкупно | Денари | Странска валута | Вкупно | Денари | Странска валута | Примарни пари | М1 | М2 | М4 |
| 2004 | 25,0 | 19,1 | 56,6 | 20,0 | 16,4 | 23,3 | 0,4 | 2,0 | 17,1 | 16,5 |
| 2005 | 21,0 | 13,6 | 51,2 | 17,6 | 14,8 | 20,1 | 23,7 | 6,4 | 15,5 | 15,0 |
| 2006 | 30,5 | 28,4 | 36,8 | 27,1 | 37,9 | 18,3 | 20,6 | 17,9 | 24,8 | 25,0 |
| 2007 | 39,2 | 42,2 | 30,3 | 32,3 | 52,7 | 12,9 | 20,2 | 30,7 | 28,1 | 29,3 |
| 2008 | 34,4 | 37,3 | 25,2 | 12,4 | 4,2 | 22,8 | 8,0 | 14,5 | 7,1 | 11,2 |
| 2009 | 3,5 | 4,1 | 1,4 | 7,1 | -4,6 | 19,9 | 12,4 | -3,5 | 4,0 | 6,0 |
| 2010 | 7,1 | 2,3 | 24,0 | 13,7 | 19,9 | 8,2 | 6,6 | 9,8 | 8,3 | 12,2 |
| 2010 К-1 | 2,5 | 2,6 | 2,4 | 11,4 | 7,7 | 14,8 | 19,8 | 7,4 | 7,0 | 10,7 |
| К-2 | 5,8 | 3,7 | 13,1 | 15,2 | 15,9 | 14,6 | 27,1 | 10,3 | 11,0 | 14,8 |
| К-3 | 7,7 | 5,5 | 15,8 | 14,5 | 21,0 | 9,0 | 9,5 | 12,2 | 9,4 | 13,4 |
| К-4 | 7,1 | 2,3 | 24,0 | 13,7 | 19,9 | 8,2 | 6,6 | 9,8 | 8,3 | 12,2 |
| 2011 К-1 | 8,0 | 3,2 | 24,6 | 12,4 | 17,2 | 8,1 | 7,6 | 7,5 | 7,7 | 11,4 |
| 2010 I | 3,1 | 4,3 | -0,8 | 8,8 | -1,1 | 19,1 | 19,3 | 0,7 | 4,5 | 8,0 |
| II | 2,4 | 2,8 | 1,1 | 8,7 | -0,3 | 18,0 | 15,4 | 3,8 | 4,6 | 8,0 |
| III | 2,5 | 2,6 | 2,4 | 11,4 | 7,7 | 14,8 | 19,8 | 7,4 | 7,0 | 10,7 |
| IV | 3,3 | 3,0 | 4,6 | 12,3 | 10,9 | 13,6 | 23,2 | 8,0 | 7,7 | 11,7 |
| V | 4,2 | 2,9 | 8,7 | 15,7 | 15,6 | 15,9 | 28,4 | 11,9 | 11,1 | 15,0 |
| VI | 5,8 | 3,7 | 13,1 | 15,2 | 15,9 | 14,6 | 27,1 | 10,3 | 11,0 | 14,8 |
| VII | 6,0 | 4,4 | 11,7 | 14,0 | 19,0 | 9,9 | 11,3 | 9,1 | 8,9 | 12,8 |
| VIII | 7,1 | 5,1 | 14,1 | 13,5 | 19,5 | 8,4 | 10,9 | 8,0 | 8,2 | 12,4 |
| IX | 7,7 | 5,5 | 15,8 | 14,5 | 21,0 | 9,0 | 9,5 | 12,2 | 9,4 | 13,4 |
| X | 8,0 | 5,7 | 16,0 | 13,3 | 19,2 | 8,2 | 7,5 | 9,5 | 8,3 | 12,3 |
| XI | 7,5 | 4,8 | 17,3 | 15,0 | 20,8 | 10,0 | 6,4 | 10,1 | 10,2 | 13,7 |
| XII | 7,1 | 2,3 | 24,0 | 13,7 | 19,9 | 8,2 | 6,6 | 9,8 | 8,3 | 12,2 |
| 2011 I | 6,8 | 2,0 | 23,9 | 12,9 | 19,5 | 7,2 | 4,5 | 9,3 | 7,6 | 11,5 |
| II | 7,2 | 2,7 | 23,0 | 13,2 | 19,3 | 8,0 | 5,8 | 6,7 | 8,2 | 12,1 |
| III | 8,0 | 3,2 | 24,6 | 12,4 | 17,2 | 8,1 | 7,6 | 7,5 | 7,7 | 11,4 |
| IV | 7,8 | 3,8 | 21,3 | 9,6 | 14,5 | 5,2 | 10,2 | 13,0 | 5,5 | 9,0 |

Извор: НБРМ

1) Почнувајќи од Јануари 2009 година податоците се компилирани врз основа на новиот сметководствен план за банки

2) Почнувајќи од јануари 2009 година податоците се ревидирани согласно со новата усвоена методологија за периодот од јануари 2003

Табела 13. Плата и потрошувачка кошница (износ и годишни стапки на пораст)

| | Бруто плата | | | Нето плата | | | Потрошувачка кошница (ПК) | | Однос ПК / нето плата (во %) |
|-----------------|----------------------|-------------------|----------------|----------------------|-------------------|----------------|---------------------------|-------------------|------------------------------|
| | Просечна (во денари) | Номинална промена | Реална промена | Просечна (во денари) | Номинална промена | Реална промена | Просечна (во денари) | Номинална промена | |
| 2002 | 19.030 | 6,4 | 4,6 | 11.271 | 6,9 | 5,1 | | | |
| 2003 | 19.957 | 4,9 | 3,7 | 11.828 | 4,8 | 3,6 | | | |
| 2004 | 20.779 | 4,1 | 4,5 | 12.298 | 4,0 | 4,4 | 9.952 | | 80,9 |
| 2005 | 21.335 | 2,7 | 2,2 | 12.600 | 2,5 | 2,0 | 9.831 | -1,2 | 78,0 |
| 2006 | 23.037 | 8,0 | 4,8 | 13.518 | 7,3 | 4,1 | 10.278 | 4,5 | 76,0 |
| 2007 | 24.139 | 4,8 | 2,5 | 14.586 | 7,9 | 5,6 | 10.631 | 3,4 | 72,9 |
| 2008 | 26.228 | 8,7 | 0,4 | 16.095 | 10,4 | 1,9 | 12.219 | 14,9 | 75,9 |
| 2009 | 29.923 | 14,1 | 15,0 | 19.958 | 24,0 | 25,0 | 12.253 | 0,3 | 61,4 |
| 2010 | 30.225 | 1,0 | -0,6 | 20.553 | 3,0 | 1,4 | 12.205 | -0,3 | 59,4 |
| 2010 K-1 | 29.879 | 1,1 | 0,7 | 20.303 | 3,3 | -2,8 | 12.257 | -4,2 | 60,4 |
| K-2 | 30.238 | 0,3 | -0,8 | 20.554 | 2,2 | 1,1 | 12.401 | -1,3 | 60,3 |
| K-3 | 30.099 | 0,9 | -0,9 | 20.465 | 2,9 | 1,1 | 11.940 | 1,1 | 58,3 |
| K-4 | 30.688 | 1,7 | -1,2 | 20.900 | 3,5 | 0,7 | 12.220 | 3,3 | 58,5 |
| 2011 K-1 | 30.383 | 1,7 | -2,3 | 20.682 | 1,9 | -2,1 | * | * | * |
| I 2010 | 29.947 | 1,2 | 1,1 | 20.330 | 3,6 | 3,5 | 12.151 | -5,2 | 59,8 |
| II | 29.751 | 1,1 | 0,5 | 20.240 | 3,3 | 2,7 | 12.285 | -3,7 | 60,7 |
| III | 29.938 | 1,1 | 0,4 | 20.338 | 3 | 2,3 | 12.336 | -3,7 | 60,7 |
| IV | 30.081 | -0,2 | -1,6 | 20.449 | 1,4 | 0,0 | 12.656 | -0,6 | 61,9 |
| V | 30.598 | 1,7 | 1,5 | 20.789 | 3,4 | 3,2 | 12.378 | -4,7 | 59,5 |
| VI | 30.035 | -0,5 | -2,2 | 20.424 | 1,8 | 0,0 | 12.170 | 1,5 | 59,6 |
| VII | 29.827 | 0,3 | -1,2 | 20.299 | 2,7 | 1,2 | 11.892 | 0,0 | 58,6 |
| VIII | 30.207 | 1,5 | -0,4 | 20.541 | 3,4 | 1,5 | 11.891 | 0,6 | 57,9 |
| IX | 30.263 | 0,9 | -1,1 | 20.554 | 2,5 | 0,5 | 12.037 | 2,6 | 58,6 |
| X | 30.279 | 0,6 | -2,1 | 20.584 | 2,3 | -0,4 | 12.105 | 4,2 | 58,8 |
| XI | 30.349 | 1,7 | -1,1 | 20.663 | 3,6 | 0,7 | 12.212 | 4,0 | 59,1 |
| XII | 31.435 | 2,7 | -0,3 | 21.454 | 4,7 | 1,7 | 12.342 | 1,8 | 57,5 |
| I 2011 | 30.902 | 3,2 | 0,0 | 21.029 | 3,4 | 0,2 | * | * | * |
| II | 30.032 | 0,9 | -2,8 | 20.433 | 1,0 | -2,8 | * | * | * |
| III | 30.216 | 0,9 | -4,1 | 20.585 | 1,2 | -3,8 | * | * | * |
| IV | 30172 | 0,3 | -4,3 | 20519 | 0,3 | -4,3 | * | * | * |

Извор: Државен завод за статистика

Табела 14. Пазар на работна сила

| | Активно население | | | Стапки на активност | | | Продуктивност на трудот (процент на промена) | Број на невработени регистрирани во АВРМ |
|-----------------|-------------------|-----------|-------------|---------------------|-----------------------|-------------------------|--|--|
| | Вкупно | Вработени | Невработени | Стапка на активност | Стапка на вработеност | Стапка на невработеност | | |
| 2002 | 824.824 | 561.341 | 263.483 | 52,6 | 35,8 | 31,9 | 7,7 | 371.733 |
| 2003 | 860.976 | 545.108 | 315.868 | 54,5 | 34,5 | 36,7 | 5,9 | 384.209 |
| 2004 | 832.281 | 522.995 | 309.286 | 52,2 | 32,8 | 37,2 | 9,0 | 393.238 |
| 2005 | 869.187 | 545.253 | 323.934 | 54,1 | 33,9 | 37,3 | 0,1 | 376.187 |
| 2006 | 891.679 | 570.405 | 321.274 | 55,1 | 35,2 | 36,0 | 0,4 | 350.920 |
| 2007 | 907.138 | 590.234 | 316.904 | 55,7 | 36,2 | 34,9 | 2,6 | 365.402 |
| 2008 | 919.425 | 609.015 | 310.409 | 56,3 | 37,3 | 33,8 | 1,7 | 349.608 |
| 2009 | 928.775 | 629.901 | 298.873 | 56,7 | 38,4 | 32,2 | -4,2 | 345.621 |
| 2010 | 938.294 | 637.855 | 300.439 | 56,9 | 38,7 | 32,0 | 0,5 | 331259 |
| 2008 K-1 | 920.512 | 600.593 | 319.919 | 56,3 | 36,7 | 34,8 | 3,3 | 359.234 |
| K-2 | 917.566 | 607.125 | 310.441 | 56,2 | 37,2 | 33,8 | 3,5 | 351.423 |
| K-3 | 925.073 | 619.802 | 305.271 | 56,7 | 38,0 | 33,0 | 1,7 | 344.507 |
| K-4 | 914.547 | 608.541 | 306.006 | 56,0 | 37,3 | 33,5 | -1,0 | 343.266 |
| 2009 K-1 | 919.026 | 618.189 | 300.837 | 56,2 | 37,8 | 32,7 | -4,2 | 350.254 |
| K-2 | 933.878 | 636.516 | 297.722 | 57,0 | 38,8 | 31,9 | -6,9 | 348.855 |
| K-3 | 940.661 | 642.541 | 298.120 | 57,3 | 39,2 | 31,7 | -5,6 | 341.729 |
| K-4 | 921.534 | 622.720 | 298.814 | 56,1 | 37,9 | 32,4 | -0,3 | 341.644 |
| 2010 K-1 | 925.613 | 615.962 | 309.651 | 56,3 | 37,5 | 33,5 | -0,1 | 342.829 |
| K-2 | 923.323 | 627.129 | 296.194 | 56,0 | 38,1 | 32,1 | 3,0 | 334.752 |
| K-3 | 949.313 | 648.773 | 300.540 | 57,6 | 39,3 | 31,7 | 1,1 | 325.823 |
| K-4 | 954.928 | 659.557 | 295.371 | 57,8 | 39,9 | 30,9 | -2,0 | 321.634 |
| 2011 K-1 | 944216 | 649575 | 294641 | 57,1 | 39,3 | 31,2 | -0,3 | 323061 |

Извор: Државен завод за статистика (Анкета на работна сила), АВРМ, сопствени пресметки

**Буџет на Република Македонија
и Буџет на фондови**

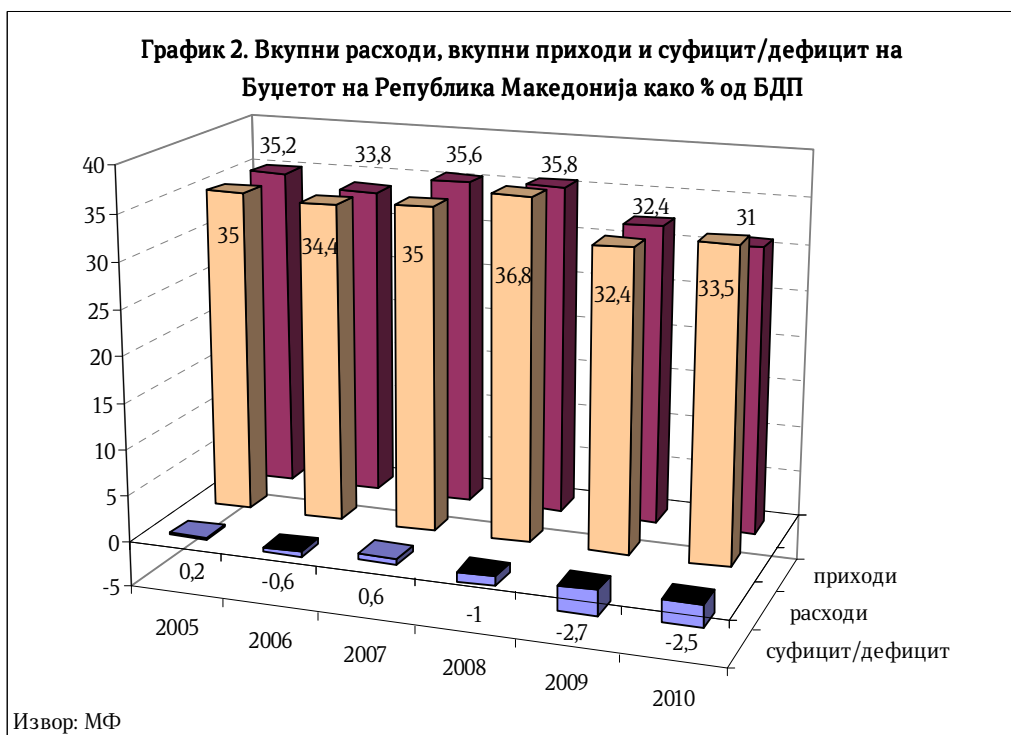
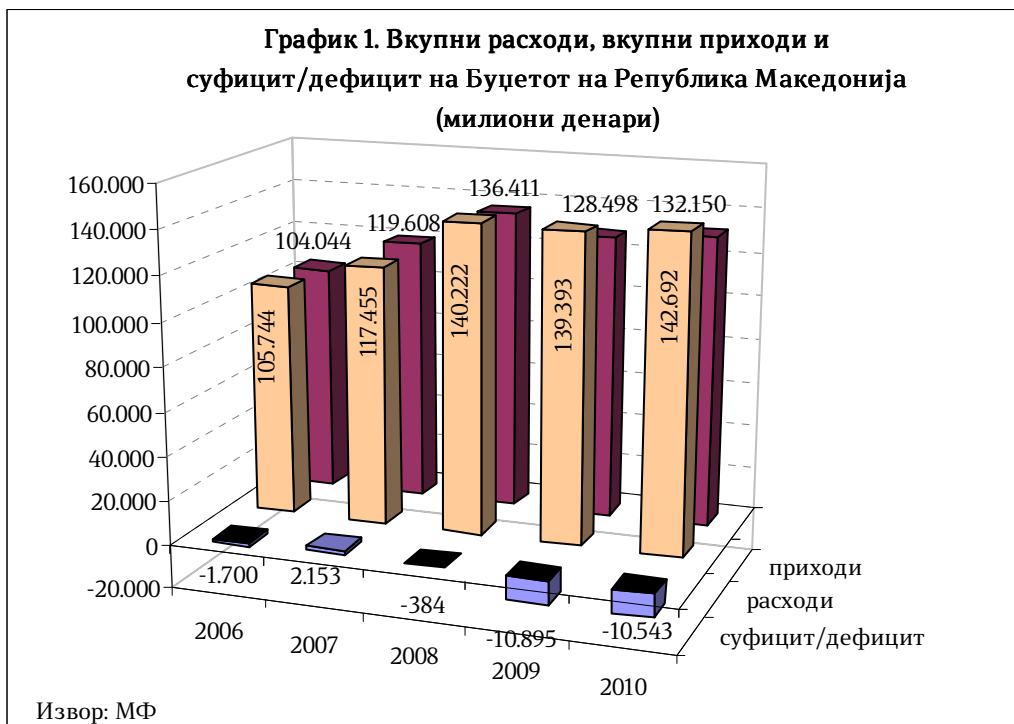
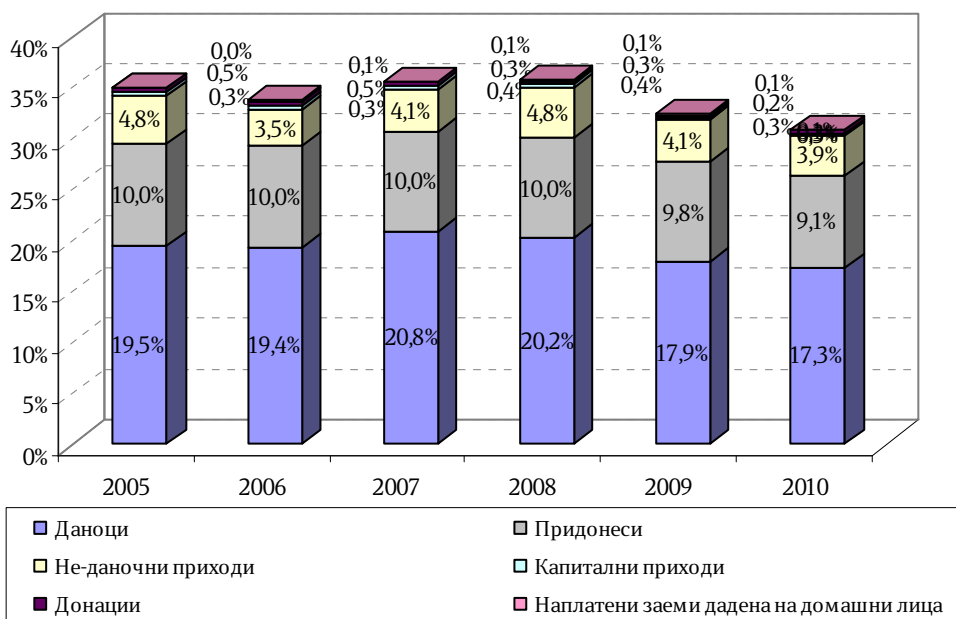
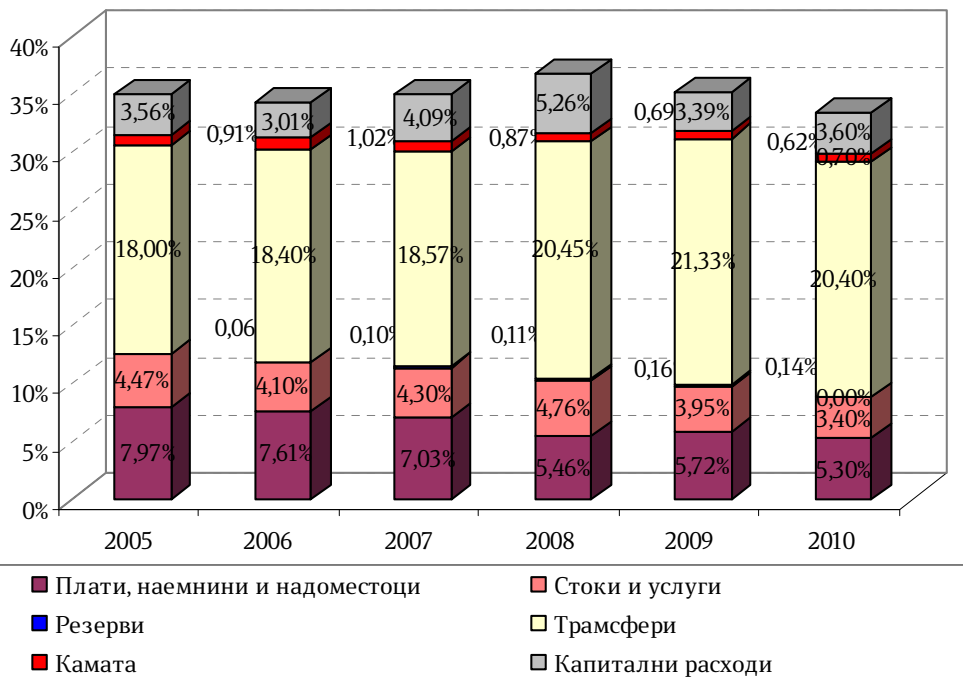


График 3. Буџетски приходи како % од БДП



Извор: МФ

График 4. Буџетски расходи како % од БДП



Извор: МФ

Табела 1. Буџет на Република Македонија (Централен буџет и буџет на фондови)

| Во милиони денари | Приходи | Расходи | Суфицит/Дефицит |
|-------------------|---------|---------|-----------------|
| | 1 | 2 | 3=1-2 |
| 2005 | 100.877 | 100.219 | 658 |
| 2006 | 104.044 | 105.744 | -1.700 |
| 2007 | 119.608 | 117.455 | 2.153 |
| 2008 | 136.411 | 140.222 | -3.811 |
| 2009 | 128.498 | 139.393 | -10.895 |
| 2010 | 132.150 | 142.692 | -10.543 |
| 2010 К-1 | 29.521 | 33.625 | -4.104 |
| К-2 | 32.322 | 34.293 | -1.972 |
| К-3 | 36.134 | 36.644 | -510 |
| К-4 | 34.173 | 38.130 | -3.957 |
| 2011 К-1 | 31.437 | 35.147 | -3.710 |
| 2010 I | 9.248 | 11.566 | -2.318 |
| II | 8.867 | 10.606 | -1.739 |
| III | 11.406 | 11.453 | -47 |
| IV | 11.266 | 11.924 | -658 |
| V | 10.500 | 11.411 | -912 |
| VI | 10.556 | 10.958 | -402 |
| VII | 14.423 | 13.567 | 856 |
| VIII | 10.651 | 10.847 | -196 |
| IX | 11.060 | 12.230 | -1.170 |
| X | 10.735 | 11.868 | -1.133 |
| XI | 10.572 | 11.512 | -940 |
| XII | 12.866 | 14.750 | -1.884 |
| 2011 I | 10.354 | 11.005 | -651 |
| II | 9.961 | 11.704 | -1.743 |
| III | 11.122 | 12.438 | -1.316 |
| IV | 14.545 | 14.224 | 321 |

Извор: Министерство за финансии

Табела 2. Приходи на Буџетот на Република Македонија (Централен буџет и буџет на фондови)

| Во милиони денари | Вкупни приходи | Даноци | Придонеси | Неданочни приходи | Капитални приходи | Донации од странство | Наплатени заеми дадени на домашни лица |
|-------------------|-----------------|--------|-----------|-------------------|-------------------|----------------------|--|
| | 1=(2+3+4+5+6+7) | 2 | 3 | 4 | 5 | 6 | 7 |
| 2005 | 100.877 | 55.985 | 28.595 | 13.867 | 933 | 1.494 | 2 |
| 2006 | 104.044 | 59.774 | 30.766 | 10.706 | 948 | 1.423 | 427 |
| 2007 | 119.608 | 69.761 | 33.457 | 13.901 | 1.397 | 906 | 186 |
| 2008 | 136.411 | 76.854 | 38.249 | 18.400 | 1.390 | 1.327 | 191 |
| 2009 | 128.498 | 71.023 | 38.837 | 16.402 | 1.167 | 833 | 237 |
| 2010 | 132.149 | 73.753 | 38.687 | 16.569 | 1.157 | 1.458 | 524 |
| 2010 К-1 | 29.520 | 16.186 | 9.109 | 3.703 | 267 | 200 | 56 |
| К-2 | 32.322 | 18.688 | 9.463 | 3.020 | 331 | 648 | 173 |
| К-3 | 36.134 | 19.405 | 9.771 | 6.284 | 227 | 281 | 166 |
| К-4 | 34.173 | 19.474 | 10.344 | 3.563 | 333 | 329 | 130 |
| 2011 К-1 | 31.437 | 18.194 | 9.138 | 3.011 | 532 | 231 | 331 |
| 2010 I | 9.248 | 5.328 | 2.675 | 1.061 | 112 | 58 | 14 |
| II | 8.867 | 4.565 | 3.130 | 1.001 | 85 | 52 | 35 |
| III | 11.406 | 6.293 | 3.304 | 1.641 | 71 | 91 | 7 |
| IV | 11.267 | 6.649 | 3.327 | 1.093 | 50 | 52 | 96 |
| V | 10.500 | 5.906 | 2.933 | 923 | 189 | 496 | 53 |
| VI | 10.556 | 6.133 | 3.203 | 1.004 | 92 | 100 | 24 |
| VII | 14.423 | 7.032 | 3.526 | 3.610 | 63 | 103 | 89 |
| VIII | 10.651 | 6.277 | 2.987 | 1.133 | 102 | 129 | 23 |
| IX | 11.060 | 6.096 | 3.258 | 1.541 | 62 | 49 | 54 |
| X | 10.735 | 6.081 | 3.167 | 1.250 | 87 | 142 | 8 |
| XI | 10.572 | 5.896 | 3.274 | 1.208 | 96 | 44 | 54 |
| XII | 12.866 | 7.497 | 3.903 | 1.105 | 150 | 143 | 68 |
| 2011 I | 10.354 | 6.328 | 2.598 | 901 | 177 | 90 | 260 |
| II | 9.961 | 5.508 | 3.225 | 981 | 152 | 68 | 27 |
| III | 11.122 | 6.358 | 3.315 | 1.129 | 203 | 73 | 44 |
| IV | 14.545 | 6.937 | 3.481 | 1.626 | 2.391 | 100 | 10 |

Извор: Министерство за финансии

Табела 3. Даночни приходи на Буџетот на Република Македонија

| Во милиони денари | Даночни приходи | Персонален данок на доход | Данок од добивка | ДДВ | Акцизи | Увозни давачки | Други даночни приходи | Даночни приходи (Сопствени сметки) |
|-------------------|-------------------|---------------------------|------------------|--------|--------|----------------|-----------------------|------------------------------------|
| | 1=(2+3+4+5+6+7+8) | 2 | 3 | 4 | 5 | 6 | 7 | 8 |
| 2005 | 55.985 | 8.097 | 2.837 | 27.082 | 11.748 | 5.266 | 651 | 304 |
| 2006 | 59.774 | 8.414 | 4.708 | 27.239 | 12.174 | 5.420 | 1.620 | 199 |
| 2007 | 69.761 | 8.892 | 5.898 | 32.962 | 13.265 | 6.199 | 2.298 | 247 |
| 2008 | 76.854 | 8.696 | 8.579 | 36.173 | 14.276 | 6.275 | 2.560 | 295 |
| 2009 | 71.023 | 8.710 | 4.434 | 35.173 | 14.533 | 5.229 | 2.675 | 269 |
| 2010 | 73.754 | 8.872 | 3.690 | 37.694 | 14.926 | 4.712 | 3.045 | 815 |
| 2010 K-1 | 16.186 | 2.111 | 879 | 8.204 | 3.140 | 953 | 722 | 177 |
| K-2 | 18.688 | 2.116 | 623 | 9.734 | 3.542 | 1.772 | 741 | 160 |
| K-3 | 19.406 | 2.085 | 1.154 | 9.929 | 4.305 | 903 | 834 | 196 |
| K-4 | 19.474 | 2.560 | 1.034 | 9.827 | 3.939 | 1.084 | 748 | 282 |
| 2011 K-1 | 18.194 | 2.242 | 920 | 9.834 | 3.423 | 809 | 774 | 192 |
| 2010 I | 5.328 | 582 | 240 | 2.365 | 1.514 | 267 | 290 | 70 |
| II | 4.565 | 726 | 162 | 2.501 | 638 | 270 | 217 | 51 |
| III | 6.293 | 803 | 477 | 3.338 | 988 | 416 | 215 | 56 |
| IV | 6.649 | 752 | 41 | 3.883 | 1.097 | 565 | 252 | 59 |
| V | 5.906 | 660 | 316 | 2.976 | 1.145 | 471 | 289 | 49 |
| VI | 6.133 | 704 | 266 | 2.875 | 1.300 | 736 | 200 | 52 |
| VII | 7.032 | 766 | 233 | 4.061 | 1.315 | 327 | 270 | 60 |
| VIII | 6.278 | 617 | 656 | 2.840 | 1.647 | 178 | 272 | 68 |
| IX | 6.096 | 702 | 265 | 3.028 | 1.343 | 398 | 292 | 68 |
| X | 6.081 | 726 | 223 | 3.146 | 1.347 | 347 | 233 | 59 |
| XI | 5.896 | 748 | 247 | 2.979 | 1.284 | 355 | 228 | 55 |
| XII | 7.497 | 1.086 | 564 | 3.702 | 1.308 | 382 | 287 | 168 |
| 2011 I | 6.328 | 585 | 146 | 3.643 | 1.348 | 224 | 305 | 77 |
| II | 5.508 | 868 | 139 | 2.947 | 969 | 271 | 254 | 60 |
| III | 6.358 | 789 | 635 | 3.244 | 1.106 | 314 | 215 | 55 |
| IV | 6.937 | 837 | 816 | 3.491 | 1.143 | 317 | 276 | 57 |

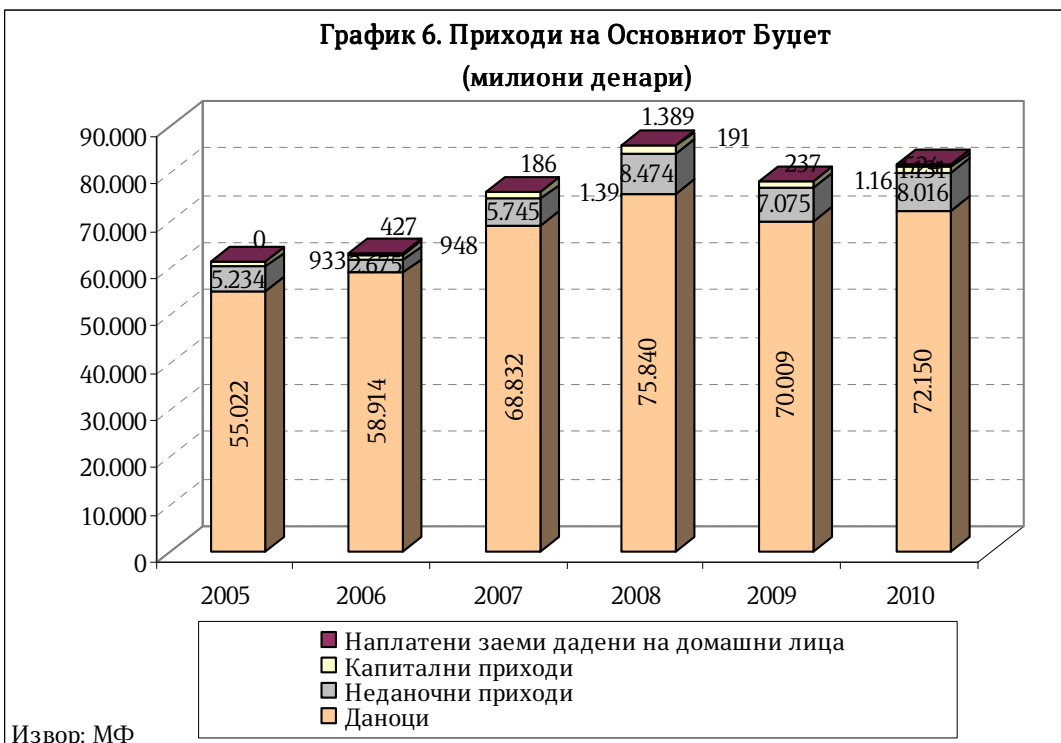
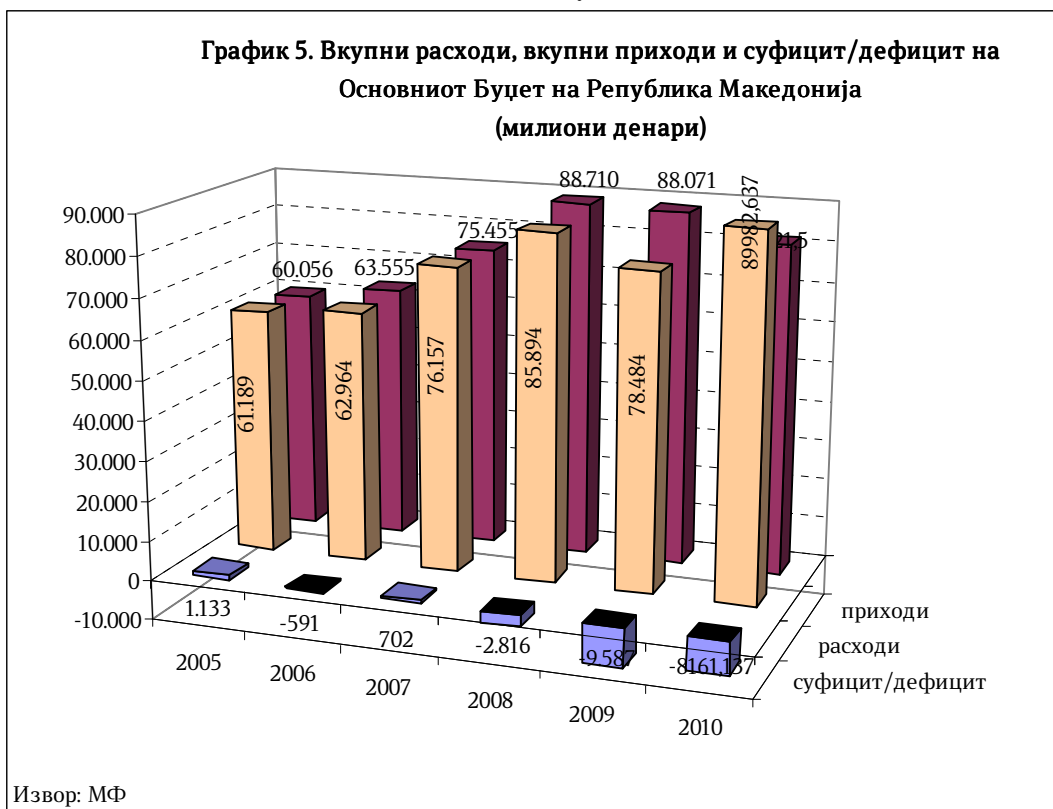
Извор: Министерство за финансии

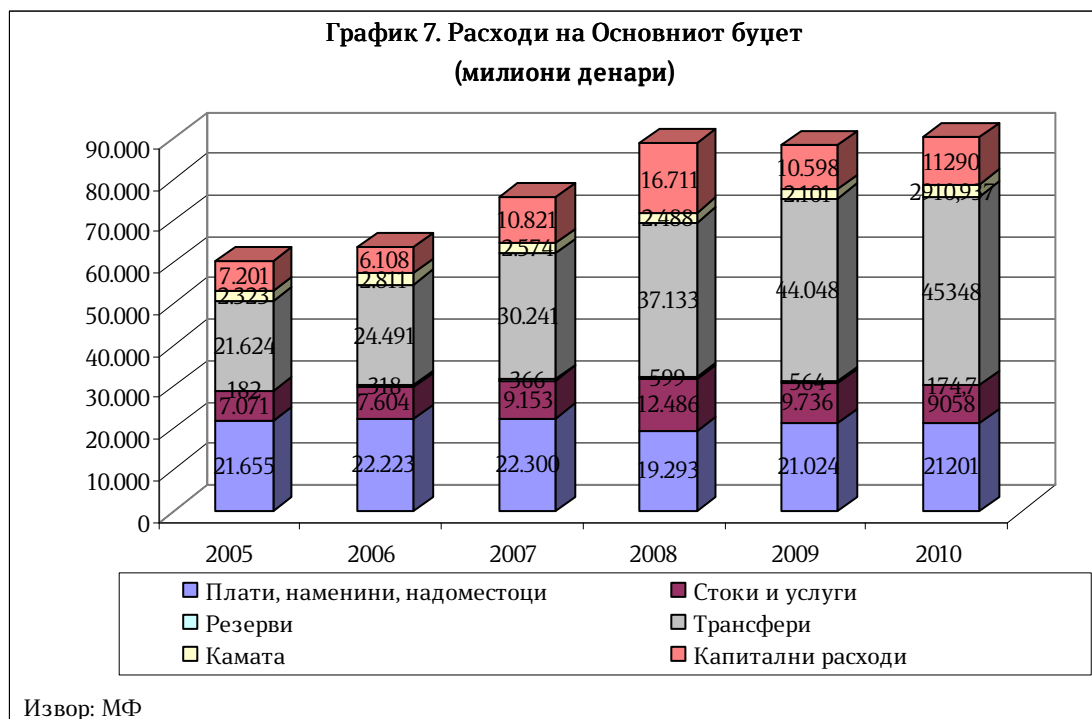
Табела 4. Расходи на Буџетот на Република Македонија

| Во милиони денари | ВКУПНИ ТРОШОЦИ | Плати, наемнини и надоместоци | Стоки и услуги | Резерви | Трансфери | Камата | Капиталн и расходи |
|-------------------|-----------------|-------------------------------|----------------|---------|-----------|--------|--------------------|
| | 1=(2+3+4+5+6+7) | 2 | 3 | 4 | 5 | 6 | 7 |
| 2005 | 100.219 | 22.835 | 12.802 | 182 | 51.597 | 2.611 | 10.192 |
| 2006 | 105.744 | 23.421 | 12.609 | 318 | 56.607 | 3.137 | 9.266 |
| 2007 | 117.455 | 23.607 | 14.440 | 366 | 62.386 | 2.915 | 13.741 |
| 2008 | 140.222 | 20.827 | 18.146 | 599 | 77.942 | 2.646 | 20.062 |
| 2009 | 139.393 | 22.699 | 15.656 | 564 | 84.601 | 2.445 | 13.428 |
| 2010 | 142.691 | 22.638 | 14.506 | 175 | 86.864 | 3.174 | 15.334 |
| 2010 К-1 | 33.624 | 5.751 | 3.668 | 60 | 20.687 | 230 | 3.229 |
| К-2 | 34.293 | 5.636 | 3.160 | 20 | 22.086 | 661 | 2.730 |
| К-3 | 36.644 | 5.588 | 3.753 | 32 | 20.960 | 1.370 | 4.941 |
| К-4 | 38.130 | 5.663 | 3.926 | 63 | 23.132 | 912 | 4.434 |
| 2011 К-1 | 35.147 | 5.755 | 3.514 | 1 | 21.523 | 358 | 3.996 |
| 2010 I | 11.566 | 1.916 | 1.113 | 48 | 7.106 | 69 | 1.315 |
| II | 10.606 | 1.915 | 1.176 | 5 | 6.447 | 82 | 981 |
| III | 11.453 | 1.920 | 1.379 | 7 | 7.134 | 80 | 933 |
| IV | 11.924 | 1.898 | 1.267 | 13 | 7.170 | 224 | 1.352 |
| V | 11.411 | 1.860 | 857 | 4 | 8.058 | 168 | 464 |
| VI | 10.958 | 1.878 | 1.036 | 3 | 6.858 | 269 | 914 |
| VII | 13.567 | 1.880 | 1.305 | 11 | 6.983 | 1.193 | 2.195 |
| VIII | 10.847 | 1.847 | 958 | 4 | 6.794 | 73 | 1.171 |
| IX | 12.230 | 1.861 | 1.490 | 17 | 7.183 | 104 | 1.575 |
| X | 11.868 | 1.864 | 1.498 | 1 | 7.067 | 181 | 1.257 |
| XI | 11.512 | 1.881 | 980 | 14 | 7.259 | 175 | 1.203 |
| XII | 14.750 | 1.918 | 1.448 | 48 | 8.806 | 556 | 1.974 |
| 2011 I | 11.005 | 1.897 | 1.091 | 0 | 6.734 | 140 | 1.143 |
| II | 11.704 | 1.920 | 1.056 | 0 | 7.262 | 85 | 1.381 |
| III | 12.438 | 1.938 | 1.367 | 1 | 7.527 | 133 | 1.472 |
| IV | 14.224 | 1.928 | 1.467 | 56 | 8.287 | 249 | 2.237 |

Извор: Министерство за финансии

Основен буџет





Табела 5. Приходи и Расходи на Основен буџет на Република Македонија

| Во милиони денари | Приходи | Расходи | Суфицит/Дефицит |
|-------------------|---------|---------|-----------------|
| | 1 | 2 | 3=1-2 |
| 2005 | 61.189 | 60.056 | 1.133 |
| 2006 | 62.964 | 63.555 | -591 |
| 2007 | 76.157 | 75.455 | 702 |
| 2008 | 85.894 | 88.710 | -2.816 |
| 2009 | 78.484 | 88.071 | -9.587 |
| 2010 | 81.822 | 89.983 | -8.161 |
| 2010 K-1 | 17.463 | 21.162 | -3.699 |
| K-2 | 20.224 | 21.594 | -1.370 |
| K-3 | 23.104 | 23.232 | -128 |
| K-4 | 21.030 | 23.994 | -2.964 |
| 2011 K-1 | 19.439 | 22.644 | -3.205 |
| 2010 I | 5.550 | 7.526 | -1.976 |
| II | 4.855 | 6.553 | -1.698 |
| III | 7.058 | 7.083 | -25 |
| IV | 7.007 | 7.587 | -580 |
| V | 6.735 | 7.444 | -710 |
| VI | 6.483 | 6.564 | -81 |
| VII | 10.038 | 8.951 | 1.087 |
| VIII | 6.591 | 6.720 | -129 |
| IX | 6.475 | 7.561 | -1.086 |
| X | 6.570 | 7.569 | -999 |
| XI | 6.526 | 7.283 | -757 |
| XII | 7.934 | 9.142 | -1.208 |

| | | | |
|--------|--------|-------|--------|
| 2011 I | 6.914 | 7.043 | -129 |
| II | 5.765 | 7.587 | -1.822 |
| III | 6.760 | 8.014 | -1.254 |
| IV | 10.106 | 9.555 | 551 |

Извор: Министерство за финансии

Табела 6. Приходи на Основен буџет

| Во милиони денари | Вкупни приходи | Даноци | Неданочни приходи | Капитални приходи | Наплатени заеми дадени на домашни лица |
|-------------------|----------------|--------|-------------------|-------------------|--|
| | 1=(2+3+4+5) | 2 | 3 | 4 | 5 |
| 2005 | 61.189 | 55.022 | 5.234 | 933 | 0 |
| 2006 | 62.964 | 58.914 | 2.675 | 948 | 427 |
| 2007 | 76.157 | 68.832 | 5.745 | 1.394 | 186 |
| 2008 | 85.894 | 75.840 | 8.474 | 1.389 | 191 |
| 2009 | 78.484 | 70.009 | 7.075 | 1.163 | 237 |
| 2010 | 81.822 | 72.150 | 8.016 | 1.131 | 524 |
| 2010 K-1 | 17.463 | 15.845 | 1.301 | 262 | 56 |
| K-2 | 20.224 | 18.347 | 1.382 | 323 | 173 |
| K-3 | 23.104 | 18.977 | 3.740 | 221 | 166 |
| K-4 | 21.030 | 18.981 | 1.593 | 326 | 130 |
| 2011 K-1 | 19.439 | 17.816 | 762 | 530 | 331 |
| 2010 I | 5.550 | 5.177 | 250 | 109 | 14 |
| II | 4.855 | 4.502 | 236 | 83 | 35 |
| III | 7.058 | 6.166 | 815 | 71 | 7 |
| IV | 7.007 | 6.534 | 328 | 49 | 96 |
| V | 6.735 | 5.798 | 696 | 188 | 53 |
| VI | 6.483 | 6.015 | 358 | 86 | 24 |
| VII | 10.038 | 6.903 | 2.983 | 63 | 89 |
| VIII | 6.591 | 6.123 | 344 | 101 | 23 |
| IX | 6.475 | 5.951 | 413 | 57 | 54 |
| X | 6.570 | 5.949 | 558 | 55 | 8 |
| XI | 6.526 | 5.772 | 601 | 99 | 54 |
| XII | 7.934 | 7.260 | 434 | 172 | 68 |
| 2011 I | 6.914 | 6.181 | 320 | 153 | 260 |
| II | 5.765 | 5.391 | 196 | 151 | 27 |
| III | 6.760 | 6.244 | 246 | 226 | 44 |
| IV | 10.106 | 6.817 | 3.192 | 87 | 10 |

Извор: Министерство за финансии

Табела 7. Даночни приходи на Основен буџет

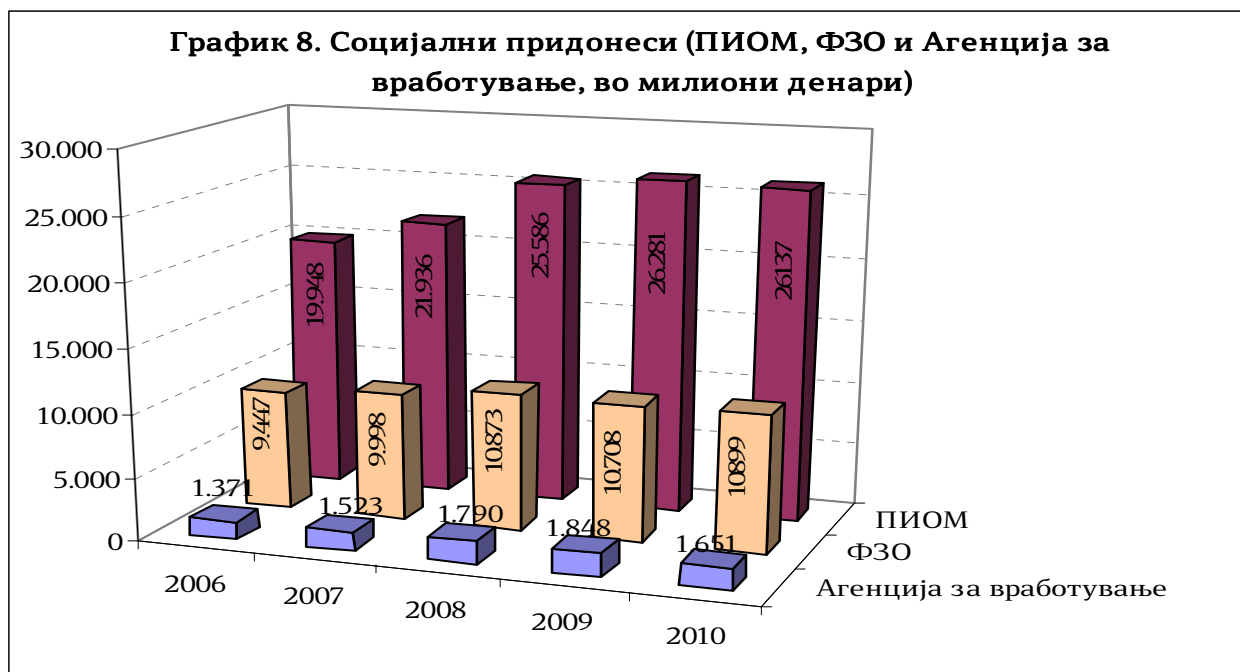
| Во милиони денари | Даночни приходи | Персонален данок на доход | Данок од добивка | ДДВ | Акцизи | Увозни давачки | Други даночни приходи |
|-------------------|-----------------|---------------------------|------------------|--------|--------|----------------|-----------------------|
| 2005 | 61.189 | 55.022 | 5.234 | 933 | 0 | 5.266 | 651 |
| 2006 | 62.964 | 58.914 | 2.675 | 948 | 427 | 5.420 | 1.620 |
| 2007 | 76.157 | 68.832 | 5.745 | 1.394 | 186 | 6.199 | 2.298 |
| 2008 | 85.894 | 75.840 | 8.474 | 1.389 | 191 | 6.275 | 2.560 |
| 2009 | 78.484 | 70.009 | 7.075 | 1.163 | 237 | 5.229 | 2.675 |
| 2010 | 72.150 | 8.872 | 3.690 | 37.694 | 14.137 | 4.712 | 3.045 |
| 2010 К-1 | 15.845 | 2.111 | 879 | 8.204 | 2.976 | 953 | 722 |
| К-2 | 18.347 | 2.116 | 623 | 9.734 | 3.361 | 1.772 | 741 |
| К-3 | 18.977 | 2.085 | 1.154 | 9.929 | 4.072 | 903 | 834 |
| К-4 | 18.981 | 2.560 | 1.034 | 9.827 | 3.728 | 1.084 | 748 |
| 2011 К-1 | 17.816 | 2.242 | 920 | 9.834 | 3.237 | 809 | 774 |
| 2010 I | 5.177 | 582 | 240 | 2.365 | 1.433 | 267 | 290 |
| II | 4.502 | 726 | 162 | 2.501 | 626 | 270 | 217 |
| III | 6.166 | 803 | 477 | 3.338 | 917 | 416 | 215 |
| IV | 6.534 | 752 | 41 | 3.883 | 1.041 | 565 | 252 |
| V | 5.798 | 660 | 316 | 2.976 | 1.086 | 471 | 289 |
| VI | 6.015 | 704 | 266 | 2.875 | 1.234 | 736 | 200 |
| VII | 6.903 | 766 | 233 | 4.061 | 1.246 | 327 | 270 |
| VIII | 6.123 | 617 | 656 | 2.840 | 1.560 | 178 | 272 |
| IX | 5.951 | 702 | 265 | 3.028 | 1.266 | 398 | 292 |
| X | 5.949 | 726 | 223 | 3.146 | 1.274 | 347 | 233 |
| XI | 5.772 | 748 | 247 | 2.979 | 1.215 | 355 | 228 |
| XII | 7.260 | 1.086 | 564 | 3.702 | 1.239 | 382 | 287 |
| 2011 I | 6.181 | 585 | 146 | 3.643 | 1.278 | 224 | 305 |
| II | 5.391 | 868 | 139 | 2.947 | 912 | 271 | 254 |
| III | 6.244 | 789 | 635 | 3.244 | 1.047 | 314 | 215 |
| IV | 6.817 | 837 | 816 | 3.491 | 1.080 | 317 | 276 |

Извор: Министерство за финансии

Табела 8. Расходи на Основен буџет

| Во милиони денари | Вкупни трошоци | Плати, наемнини и надоместоци | Стоки и услуги | Резерви | Трансфери | Камата | Капитални расходи |
|-------------------|-----------------|-------------------------------|----------------|---------|-----------|--------|-------------------|
| | 1=(2+3+4+5+6+7) | 2 | 3 | 4 | 5 | 6 | 7 |
| 2005 | 60.056 | 21.655 | 7.071 | 182 | 21.624 | 2.323 | 7.201 |
| 2006 | 63.555 | 22.223 | 7.604 | 318 | 24.491 | 2.811 | 6.108 |
| 2007 | 75.455 | 22.300 | 9.153 | 366 | 30.241 | 2.574 | 10.821 |
| 2008 | 88.710 | 19.293 | 12.486 | 599 | 37.133 | 2.488 | 16.711 |
| 2009 | 88.071 | 21.024 | 9.736 | 564 | 44.048 | 2.101 | 10.598 |
| 2010 | 89.983 | 21.201 | 9.058 | 175 | 45.348 | 2.911 | 11.290 |
| 2010 K-1 | 21.162 | 5.396 | 2.530 | 60 | 10.325 | 205 | 2.646 |
| K-2 | 21.594 | 5.284 | 1.905 | 20 | 11.807 | 545 | 2.034 |
| K-3 | 23.232 | 5.236 | 2.407 | 32 | 10.750 | 1.353 | 3.454 |
| K-4 | 23.994 | 5.285 | 2.216 | 63 | 12.466 | 808 | 3.156 |
| 2011 K-1 | 22.644 | 5.375 | 2.331 | 1 | 11.288 | 339 | 3.310 |
| 2010 I | 7.526 | 1.796 | 974 | 48 | 3.463 | 67 | 1.178 |
| II | 6.553 | 1.797 | 700 | 5 | 3.148 | 81 | 822 |
| III | 7.083 | 1.803 | 856 | 7 | 3.714 | 57 | 646 |
| IV | 7.587 | 1.777 | 814 | 13 | 3.751 | 186 | 1.046 |
| V | 7.444 | 1.742 | 475 | 4 | 4.691 | 95 | 437 |
| VI | 6.564 | 1.765 | 616 | 3 | 3.365 | 264 | 551 |
| VII | 8.951 | 1.765 | 897 | 11 | 3.542 | 1.193 | 1.543 |
| VIII | 6.720 | 1.730 | 588 | 4 | 3.493 | 73 | 832 |
| IX | 7.561 | 1.741 | 922 | 17 | 3.715 | 87 | 1.079 |
| X | 7.569 | 1.742 | 974 | 1 | 3.676 | 145 | 1.031 |
| XI | 7.283 | 1.758 | 532 | 14 | 4.001 | 110 | 868 |
| XII | 9.142 | 1.785 | 710 | 48 | 4.789 | 553 | 1.257 |
| 2011 I | 7.043 | 1.771 | 754 | 0 | 3.450 | 140 | 928 |
| II | 7.587 | 1.794 | 642 | 0 | 3.970 | 84 | 1.097 |
| III | 8.014 | 1.810 | 935 | 1 | 3.868 | 115 | 1.285 |
| IV | 9.555 | 1.801 | 1.027 | 56 | 4.676 | 216 | 1.779 |

Извор: Министерство за финансии



Табела 9. Социјални придонеси (ПИОМ, ФЗО и Агенција за вработување)

| Во милиони денари | ПИОМ | ФЗО | АВРМ | Вкупни придонеси |
|-------------------|--------|--------|-------|------------------|
| 2005 | 18.300 | 8.982 | 1.313 | 28.595 |
| 2006 | 19.948 | 9.447 | 1.371 | 30.766 |
| 2007 | 21.936 | 9.998 | 1.523 | 33.457 |
| 2008 | 25.586 | 10.873 | 1.790 | 38.249 |
| 2009 | 26.281 | 10.708 | 1.848 | 38.837 |
| 2010 | 26.137 | 10.899 | 1.651 | 38.687 |
| 2010 К-1 | 6.162 | 2.547 | 400 | 9.109 |
| К-2 | 6.385 | 2.678 | 400 | 9.463 |
| К-3 | 6.613 | 2.746 | 412 | 9.771 |
| К-4 | 6.977 | 2.928 | 439 | 10.344 |
| 2011 К-1 | 6.188 | 2.562 | 388 | 9.138 |
| 2010 I | 1.821 | 728 | 126 | 2.675 |
| II | 2.109 | 887 | 134 | 3.130 |
| III | 2.232 | 932 | 140 | 3.304 |
| IV | 2.240 | 946 | 141 | 3.327 |
| V | 1.979 | 830 | 124 | 2.933 |
| VI | 2.166 | 902 | 135 | 3.203 |
| VII | 2.392 | 986 | 148 | 3.526 |
| VIII | 2.022 | 839 | 126 | 2.987 |
| IX | 2.199 | 921 | 138 | 3.258 |
| X | 2.138 | 895 | 134 | 3.167 |
| XI | 2.211 | 924 | 139 | 3.274 |
| XII | 2.628 | 1.109 | 166 | 3.903 |
| 2011 I | 1.766 | 723 | 109 | 2.598 |
| II | 2.180 | 907 | 138 | 3.225 |
| III | 2.242 | 932 | 141 | 3.315 |
| IV | 2.351 | 981 | 149 | 3.481 |

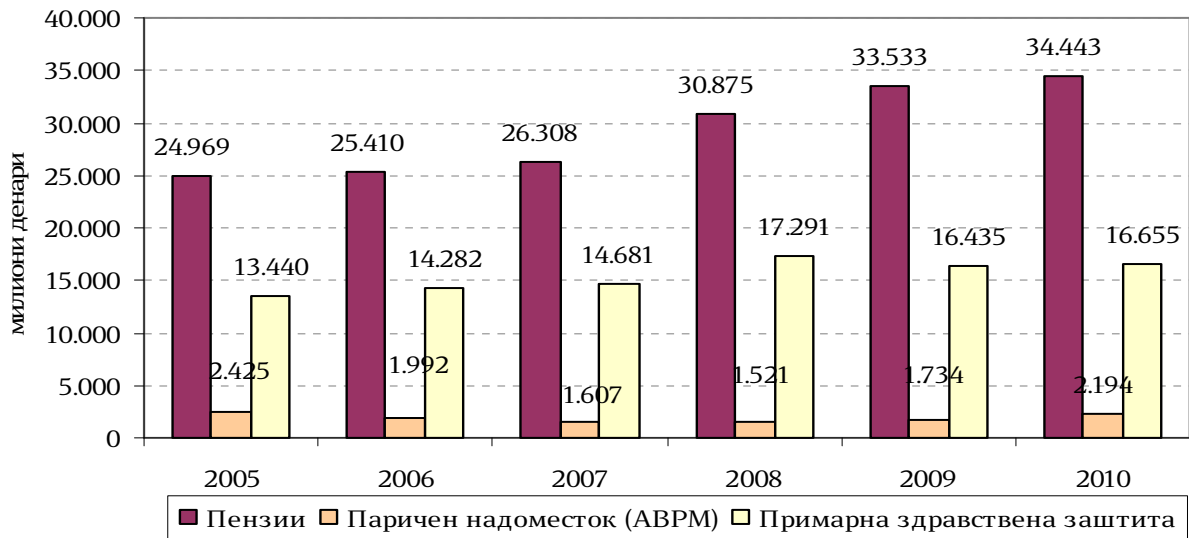
Извор: Министерство за финансии

Табела 10. Трошоци за пензии, примарна здравствена заштита и паричен надоместок

| Во милиони денари | Пензии (ПИОМ) | Примарна здравствена заштита (ФЗО) | Паричен надоместок (АВРМ) |
|-------------------|---------------|------------------------------------|---------------------------|
| 2005 | 24.969 | 13.440 | 2.425 |
| 2006 | 25.410 | 14.282 | 1.992 |
| 2007 | 26.308 | 14.681 | 1.607 |
| 2008 | 30.875 | 17.291 | 1.521 |
| 2009 | 33.532 | 16.435 | 1.734 |
| 2010 | 34.443 | 16.655 | 2.194 |
| 2010 К-1 | 8.472 | 3.916 | 495 |
| К-2 | 8.607 | 4.166 | 525 |
| К-3 | 8.581 | 4.274 | 518 |
| К-4 | 8.783 | 4.299 | 656 |
| 2011 К-1 | 8.725 | 4.173 | 488 |
| 2010 I | 2.802 | 1.321 | 174 |
| II | 2.825 | 1.281 | 160 |
| III | 2.845 | 1.314 | 161 |
| IV | 2.874 | 1.504 | 189 |
| V | 2.865 | 1.340 | 159 |
| VI | 2.868 | 1.322 | 177 |
| VII | 2.846 | 1.426 | 176 |
| VIII | 2.873 | 1.389 | 172 |
| IX | 2.862 | 1.459 | 170 |
| X | 2.977 | 1.331 | 217 |
| XI | 2.896 | 1.349 | 255 |
| XII | 2.910 | 1.619 | 184 |
| 2011 I | 2.892 | 1.374 | 155 |
| II | 2.860 | 1.351 | 154 |
| III | 2.973 | 1.448 | 179 |
| IV | 2.988 | 1.428 | 209 |

Извор: Министерство за финансии

График 9. Трошоци за пензии, примарна здравствена заштита и паричен надоместок



ПРИЛОГ

МЕТОДОЛОГИЈА НА ФИСКАЛНА ТАБЕЛА НА БУЏЕТОТ НА РМ

Методологијата која е користена при изготвувањето на фискалните табели (преку кои се прикажува планираниот т.е. остварениот дефицит или суфицит), односно прикажувањето на приходите и расходите **над линија** и приливите (задолжување, приливи од приватизација и концесии) и одливите (отплата на главнина на долг) **под линија** (при што за „линија“ се смета линијата каде се прикажува дефицитот/суфицитот), е според Прирачникот за Владини финансиски статистики на Меѓународниот Монетарен Фонд (GFS Manual 1986).

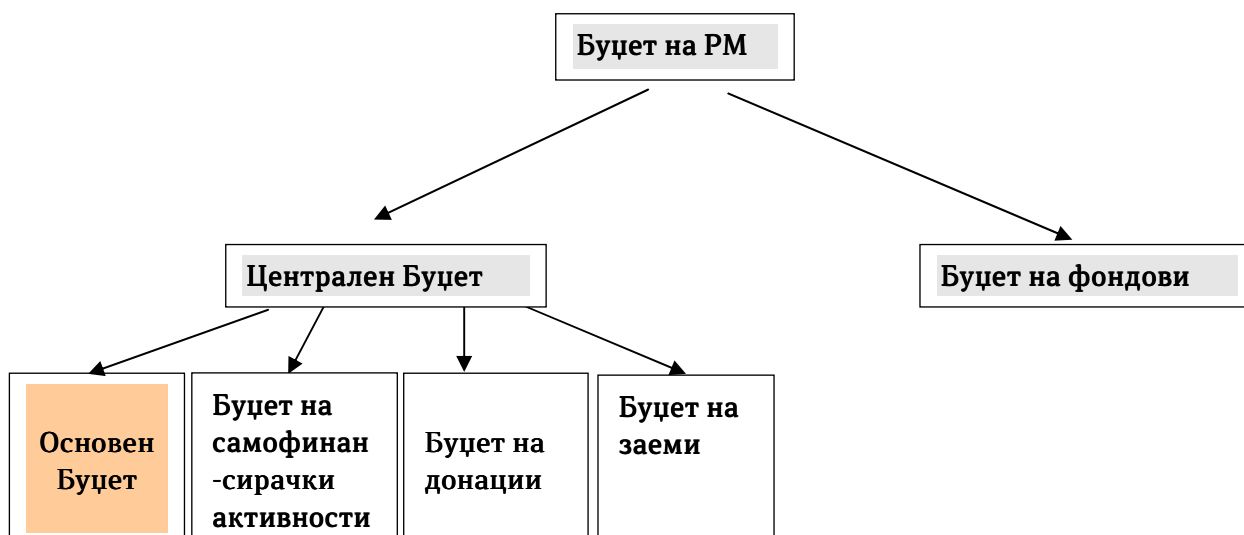
Но, при изготвување на билансите на приходите и расходите на Буџетот на РМ се прикажуваат и приливите како приходи, односно и одливите како расходи. За истите важи начелото за балансирање, односно израмнување на приходите (со вклучени приливи) со расходите (со вклучени одливи) при планирање на буџетот, додека при нивното прикажување во фискална табела приходите и расходите се прикажуваат над линијата, а приливите и одливите под линијата. Разликата на приходите и расходите е еднаква на суфицит или дефицит. Суфицитот односно дефицитот треба да биде еднаков на финансирањето под линијата но со спротивен знак. Значи ако имаме дефицит со негативен знак, треба да имаме финансирање со позитивен знак. Финансирањето се добива како разлика меѓу приливите и одливите и движењето на депозитите (кое во суштина е резидуал од трите претходно споменати категории: приливи, одливи и дефицит/суфицит).

Во фискалните табели, текот на депозитите се гледа под линијата, во приливите (прикажани со „-“ доколку имаме зголемување на депозити, или со „+“ доколку имаме намалување или влечење на депозитите).

1. Основна шема на Фискална табела по GFS методологија

| | |
|-------------------|--|
| Приходи | |
| Расходи | |
| Суфицит/Дефицит = | Приходи-Расходи |
| Финансирање = | Суфицит/дефицит со спротивен знак, т.е. Приливи-одливи |
| Приливи | |
| Депозити | +/- |
| Одливи | |

2. Шематски приказ на дефиницијата на Буџетот на Република Македонија



Јавен долг

Табела 1. Долг на централна влада (консолидиран) во милиони ЕУР

| | Дек. 2007 | Дек. 2008 | Дек. 2009 | Дек.2010 | Јан.2011 | Фев.2011 | Март.2011 | Апр. 2011 |
|--|---------------|---------------|---------------|---------------|---------------|---------------|---------------|---------------|
| Надворешен долг на централна Влада (консолидиран) | 877,2 | 921,3 | 1105,3 | 1173,8 | 1168,9 | 1169,2 | 1160,3 | 1147,9 |
| Централна Влада | 841,8 | 886,7 | 1074,4 | 1146,5 | 1141,6 | 1141,9 | 1134,9 | 1122,5 |
| Јавни фондови | 35,4 | 34,6 | 30,9 | 27,3 | 27,3 | 27,3 | 25,5 | 25,5 |
| Внатрешен долг на централна Влада | 552,8 | 465,5 | 491,6 | 536,8 | 538,3 | 545,5 | 565,4 | 531,5 |
| Структурни обврзници | 396,4 | 343,5 | 282,4 | 226,1 | 225,3 | 224,5 | 231,1 | 205,4 |
| Обврзница за селективни кредити | 17,0 | 16,9 | 16,9 | 16,9 | 16,9 | 16,9 | 16,9 | 16,9 |
| Обврзница за приватизација на Стопанска банка | 60,1 | 51,5 | 42,9 | 34,3 | 34,3 | 34,3 | 32,2 | 32,2 |
| Обврзница за старо девизно штедење | 203,9 | 152,9 | 101,9 | 51,0 | 51,0 | 51,0 | 51,0 | 25,5 |
| Обврзница за денационализација | 115,4 | 122,2 | 120,7 | 124,0 | 123,1 | 122,4 | 131,1 | 130,8 |
| Континуиран ДХВ | 156,5 | 122,0 | 209,2 | 310,6 | 313,0 | 321,0 | 334,3 | 326,1 |
| Вкупен долг на централна влада | 1430,0 | 1386,8 | 1596,9 | 1710,6 | 1707,1 | 1714,8 | 1725,7 | 1679,4 |
| БДП | 5965,0 | 6720,0 | 6677,0 | 6919,0 | 7376,0 | 7345,0 | 7345,0 | 7345,0 |
| Надворешен долг како % од вкупен јавен долг | 61,3 | 66,4 | 69,2 | 68,6 | 68,5 | 68,2 | 67,2 | 68,4 |
| Внатрешен долг како %од вкупен јавен долг | 38,7 | 33,6 | 30,8 | 31,4 | 31,5 | 31,8 | 32,8 | 31,6 |
| Долг на централна влада како % од БДП | 24,0 | 20,6 | 23,9 | 24,7 | 23,1 | 23,3 | 23,5 | 22,9 |

Извор: МФ и НБРМ

График 1. Движење на внатрешен и надворешен јавен долг на централна влада

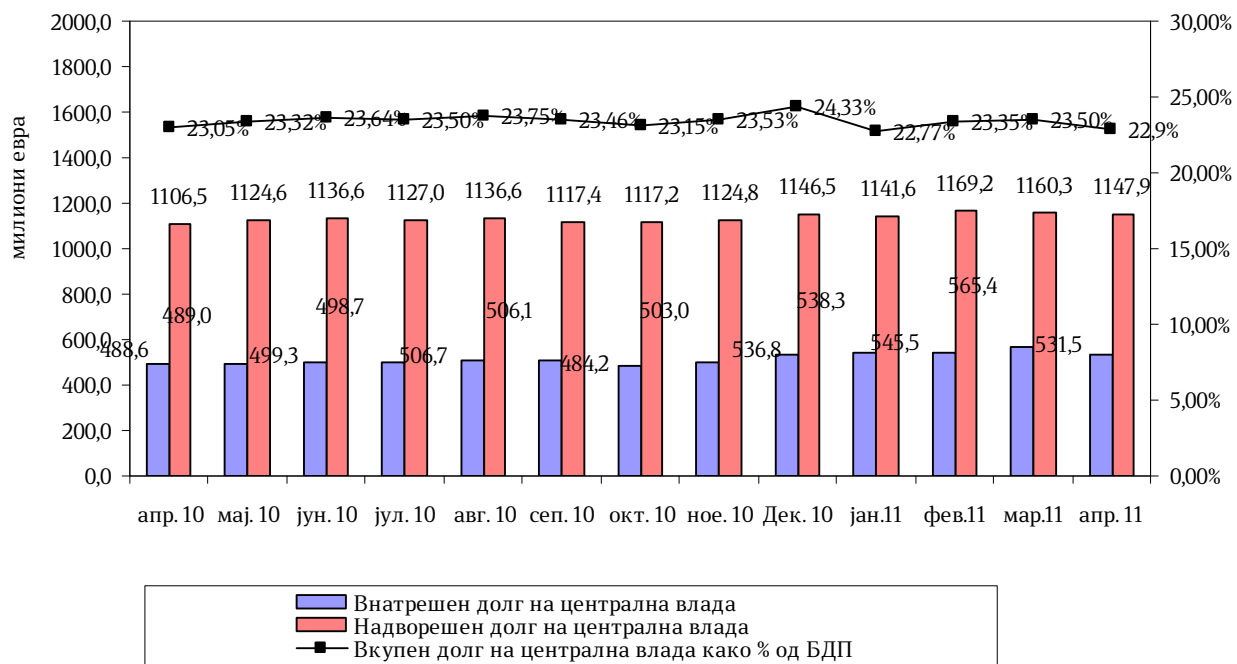
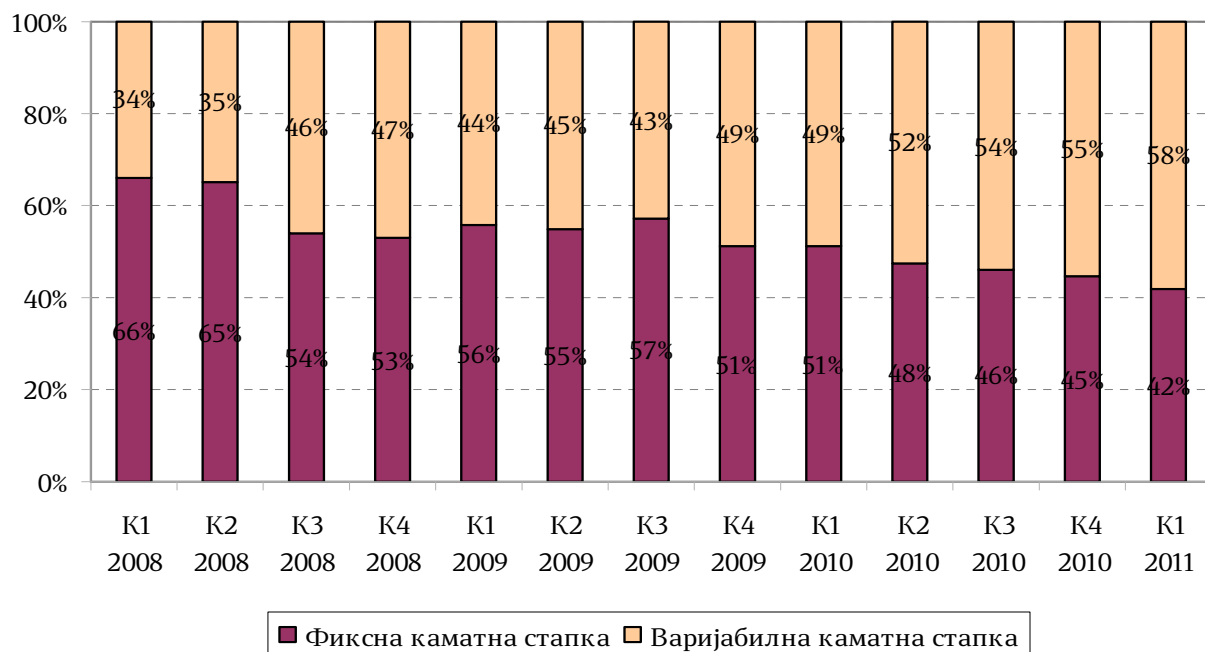
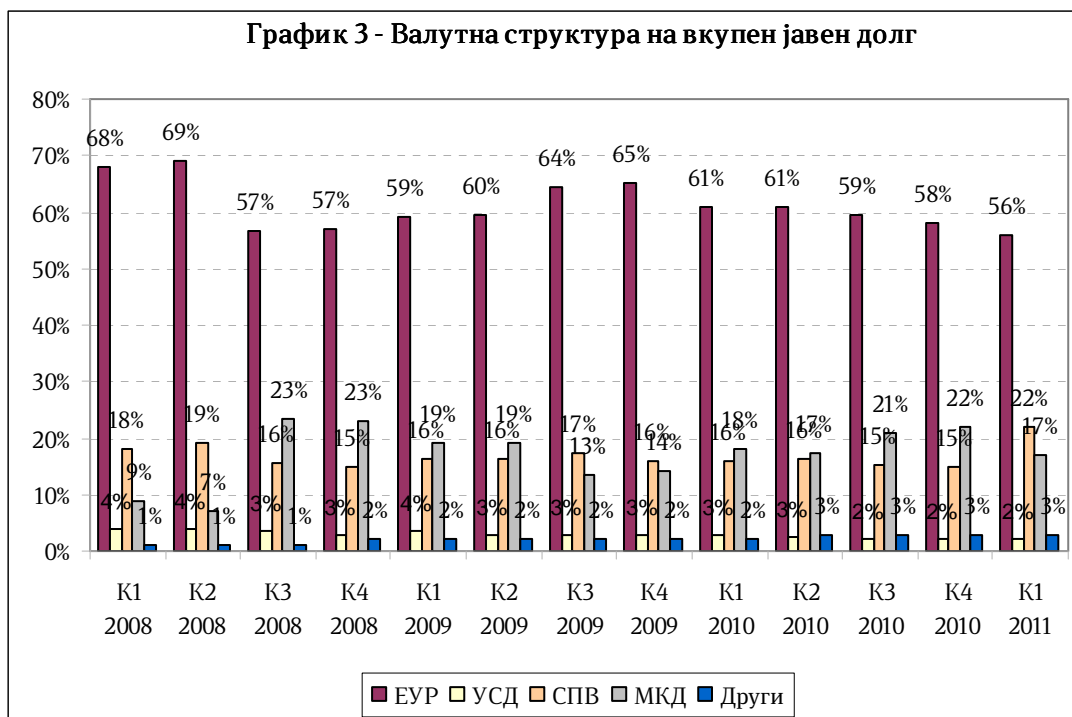


График 2 - Каматна структура на укупен јавен дуг





Табела 2. Повлекувања по основ на надворешно задолжување

| Во милиони евра | Јан-Март 2011 Реализирани повлекувања | Јан-Март 2011 Планирани повлекувања | Процент на реализација во Јан-Мар 2011 |
|----------------------------|---|---|--|
| Вкупен јавен долг | 264,5 | 264,8 | 99,9% |
| Државен долг | 17,9 | 15,6 | 114,9% |
| Долг на централната Влада | 17,9 | 15,6 | 114,9% |
| Официјални кредитори | 12,6 | 15,6 | 80,9% |
| Мултилатерални кредитори | 9,4 | 15,0 | 62,8% |
| ИБРД | 7,7 | 10,8 | 71,2% |
| ИФАД | 0,0 | 0,0 | - |
| ЦЕДБ | 1,7 | 0,5 | 340,0% |
| ЕБРД | 0,0 | 2,0 | 0,0% |
| ЕИБ | 0,0 | 1,7 | 0,0% |
| Билатерални кредитори | 3,2 | 0,6 | 531,0% |
| Приватни кредитори | 5,3 | 0,0 | - |
| Јавни претпријатија | 246,7 | 249,2 | 99,0% |
| Официјални кредитори | 246,7 | 249,2 | 99,0% |
| Мултилатерални кредитори | 246,6 | 247,2 | 99,7% |
| ИБРД | 1,5 | 3,0 | 50,7% |
| ЕБРД | 0,5 | 6,0 | 8,5% |
| ЕИБ | 23,3 | 17,0 | 137,1% |
| ММФ | 221,2 | 221,2 | - |
| Билатерални кредитори | 0,1 | 2,0 | 4,4% |
| Приватни кредитори | 0,0 | 0,0 | - |

Извор: МФ

График 4 - Отплати по основ на јавен долг

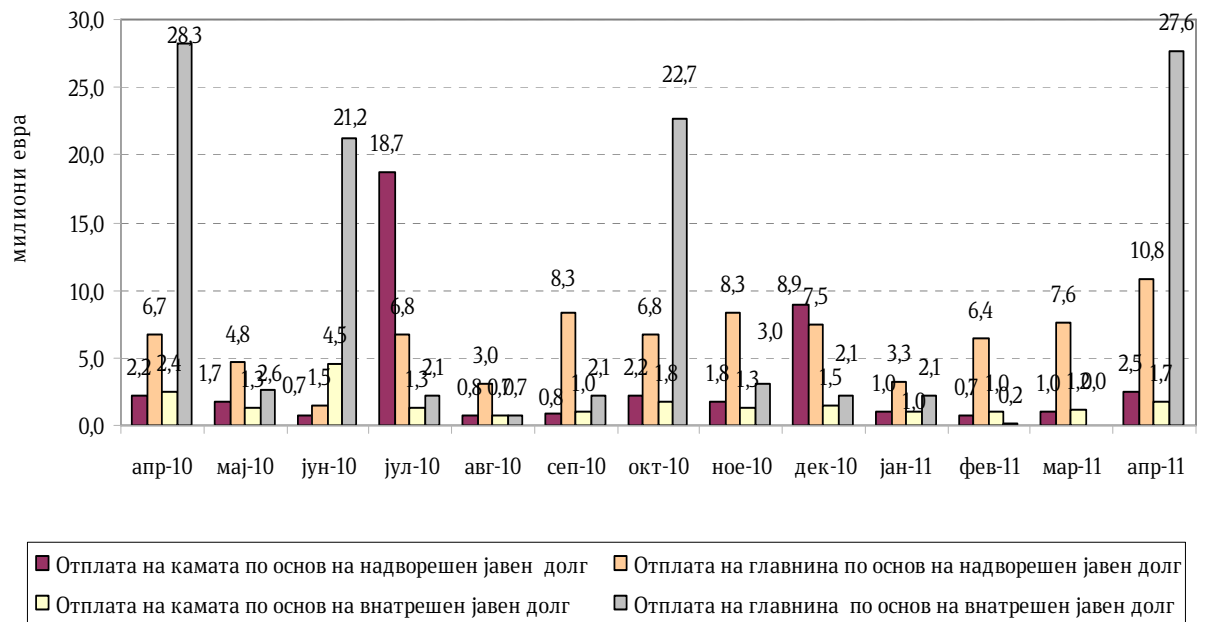
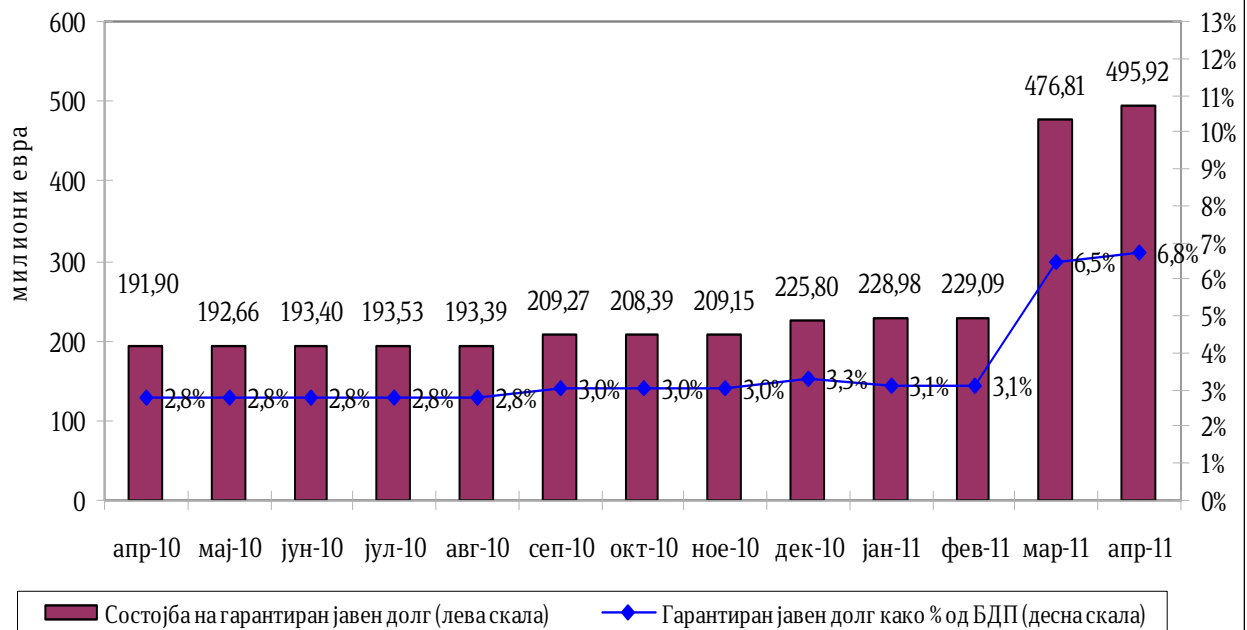


График 5. Гарантиран јавен долг (во милиони евра)



Табела 3. Резултати од аукции на ДХВ

| Ознака | Април 2011 | | | |
|------------------------------|---|---|---|---|
| | Д32011/08-98 дк | Д32011/08-175 дк | Д32011/06-182 | Д32011/07-182 дк |
| ISIN код | MKMINFDZB087 | MKMINFDSB082 | MKMINFDSB066 | MKMINFDSB074 |
| Тип на тендер | Тендер со износи (ограничен-со цена) | Тендер со износи (ограничен-со цена) | Тендер со износи (ограничен-со цена) | Тендер со износи (ограничен-со цена) |
| Денови/години на достасување | 98 | 175 | 182 | 182 |
| Датум на аукција | 12.04.2011 | 12.04.2011 | 05.04.2011 | 05.04.2011 |
| Датум на достасување | 20.07.2011 | 05.10.2011 | 05.10.2011 | 05.10.2011 |
| Девизен курс ДЕН/ЕУР | 61.5163 | 61.5163 | / | 61.5090 |
| Каматна стапка | 4.10% | 4.10% | 4.30% | 4.10% |
| Цена | 98.8962 | 98.0459 | 97.8724 | 97.9693 |
| Понуда | 550.000.000 | 100.000.000 | 500.000.000 | 2.000.000.000 |
| Побарувачка | 550.000.000 | 70.000.000 | 160.000.000 | 1.680.980.000 |
| Реализација | 550.000.000 | 70.000.000 | 160.000.000 | 1.680.980.000 |

Каматни стапки на ДХВ со девизна клаузула

| | 3-месечни | 6-месечни | 12-месечни |
|----------------|-----------|-----------|------------|
| април 2010 | | 4,99 | |
| мај 2010 | | 4,99 | |
| јуни 2010 | | 4,99 | |
| јули 2010 | | 4,70 | |
| август 2010 | | 4,70 | |
| септември 2010 | | 4,40 | |
| октомври 2010 | | 4,40 | |
| ноември 2010 | | 4,30 | |
| декември 2010 | | 4,30 | |
| јануари 2011 | | 4,15 | |
| февруари 2011 | | 4,10 | |
| март 2011 | 4,10 | 4,10 | |
| април 2011 | 4,10 | 4,10 | |

Каматни стапки на ДХВ без девизна клаузула

| | 3-месечни | 6-месечни | 12-месечни |
|----------------|-----------|-----------|------------|
| април 2010 | | | |
| мај 2010 | | | |
| јуни 2010 | | | |
| јули 2010 | | | |
| август 2010 | | 5,00 | |
| септември 2010 | | 4,70 | |
| октомври 2010 | | 4,70 | |
| ноември 2010 | 4,50 | 4,50 | |
| декември 2010 | 4,46 | | |
| јануари 2011 | | 4,30 | |
| февруари 2011 | 4,20 | | |
| март 2011 | 4,20 | 4,30 | |
| април 2011 | | 4,30 | |

Табела 4. Нето емисија на државни хартии од вредност

| | Во милиони евра | К-1 2009 | К-2-2009 | К-3 2009 | К-4 2009 | К-1 2010 | К-2 2010 | К-3 2010 | К-4 2010 | К-1 2011 | Апр. 2011 |
|---|---|----------|----------|----------|----------|----------|----------|----------|----------|----------|-----------|
| | Нето издадени континуирани државни хартии од вредност | 85,1 | -51,2 | -16,4 | 67,6 | -0,40 | 10,41 | 3,52 | 20,05 | 3,27 | 6,17 |
| 1 | 1-месечни ДЗ | 66,8 | -67 | 0 | 0 | 0,00 | 0,00 | 0,00 | 0,00 | 0,00 | 0,00 |
| 2 | 3-месечни ДЗ | 24,7 | -2,2 | -51,3 | 11,7 | -17,09 | 0,00 | 0,00 | 17,07 | 5,59 | 22,84 |
| 3 | 6-месечни ДЗ | -1,3 | -4,1 | 29,6 | 69,5 | 16,71 | 19,32 | 6,26 | 3,98 | -2,26 | -16,67 |
| 4 | 12-месечни ДЗ | -1,1 | 21,9 | 5,3 | -1,8 | -0,03 | -6,88 | -2,49 | 0,00 | 0,00 | 0,00 |
| 5 | 2-годишни ДО | -3,9 | 0,2 | 0 | -7,1 | 0,00 | -0,87 | -0,24 | -1,00 | -0,06 | 0,00 |
| 6 | 3-годишни ДО | 0 | 0 | 0 | -4,8 | 0,00 | -1,17 | 0,00 | 0,00 | 0,00 | 0,00 |

Извор: МФ

График 6 - Каматни стапки на ДХВ со девизна клаузула

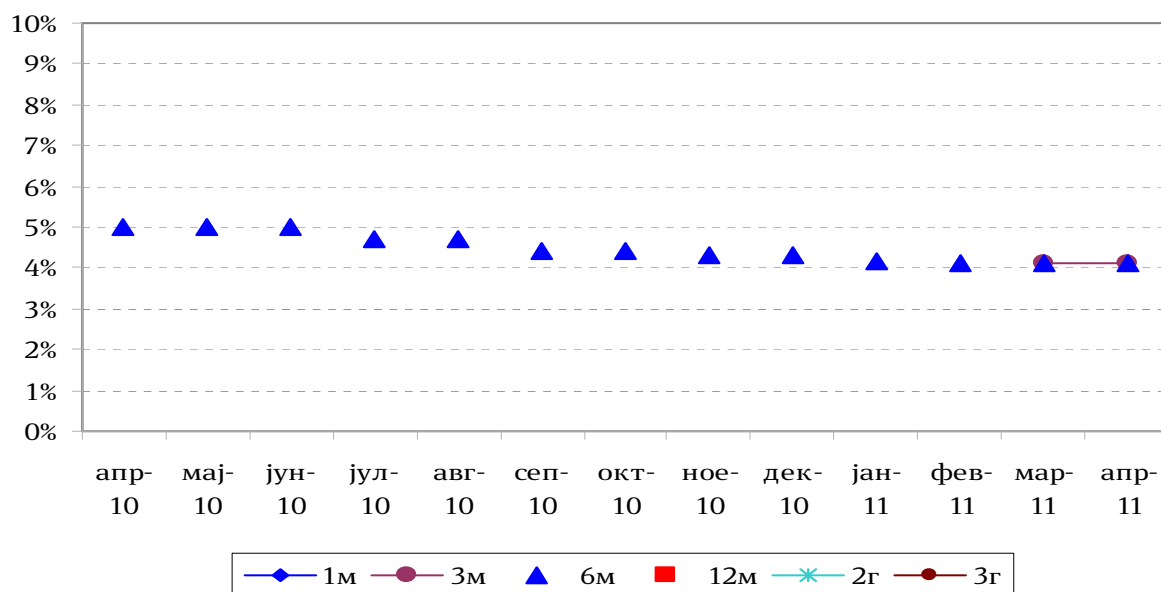
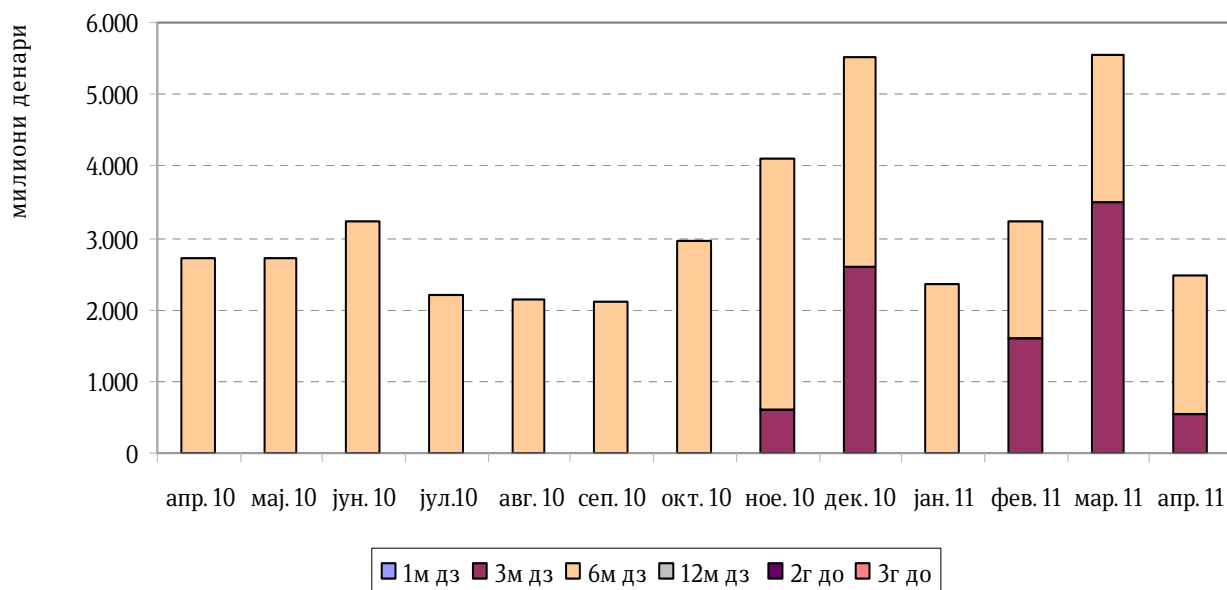
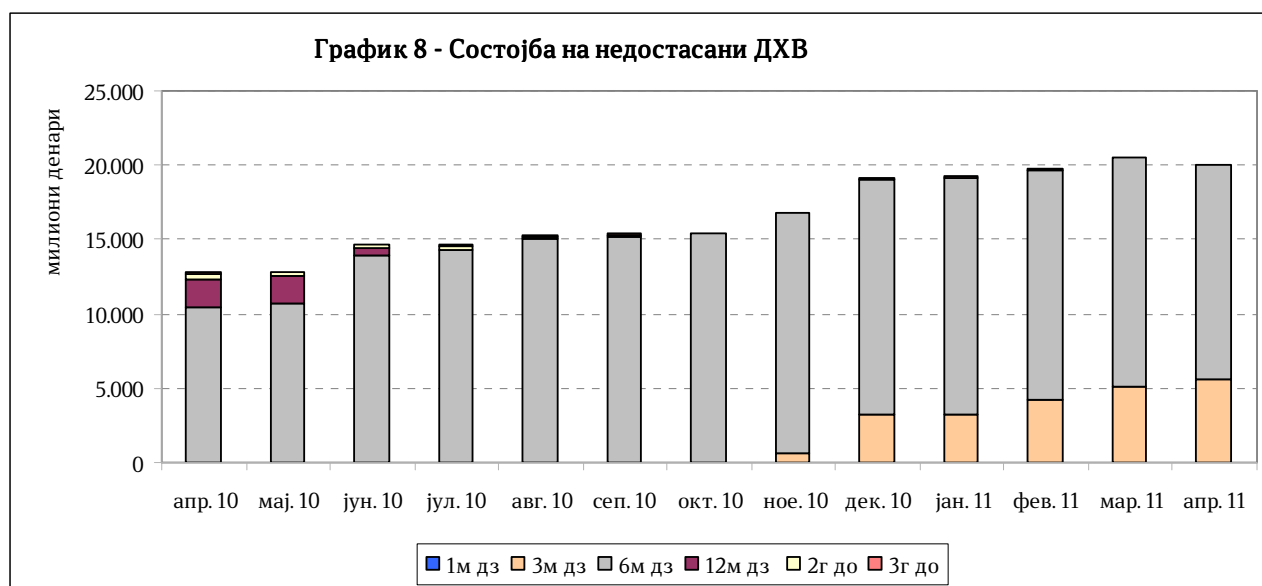


График 7 - Реализирани ДХВ





Методологија

Јавниот долг на Република Македонија е државниот долг и долгот на јавните претпријатија и трговски друштва кои се во целосна или доминантна сопственост на државата, општините, општините во градот Скопје и градот Скопје и Народна банка на Република Македонија. Оттука, како носители на јавниот долг може да се јават Владата на Република Македонија, општините, општините во градот Скопје и градот Скопје, јавните претпријатија и трговските друштва кои се во целосна или во доминантна сопственост на државата, општините, општините во градот Скопје и градот Скопје и Народна банка на Република Македонија.

Оваа дефиниција за јавниот долг е содржана во Законот за јавен долг (“Службен весник на Република Македонија“ број 62/2005; 88/2008) и ја претставува т.н. национална методологија за пресметка на јавниот долг. Согласно измените и дополнувањата на Законот за јавен долг се врши усогласување на методологијата за прикажување на јавниот долг според Законот за јавен долг и според ГФС методологијата, при што во вкупниот јавен долг се вклучува и долгот на Народна банка на Република Македонија. ГФС методологијата е содржана во Прирачникот за статистика на владините финансии, издаден од страна на ММФ и претставува често применувана методологија за пресметка на долгот на јавниот сектор.