



РЕПУБЛИКА МАКЕДОНИЈА  
МИНИСТЕРСТВО ЗА ФИНАНСИИ  
Сектор за макроекономска политика

---

---

---

---

# БИЛТЕН

Февруари 2011

---

---

---

---



Скопје, мај 2011 година

## РЕЗИМЕ

### НА НАЈВАЖНИТЕ КРАТКОРОЧНИ ЕКОНОМСКИ ДВИЖЕЊА

Февруари 2011 година

- Висок раст на индустриското производство во февруари 2011 година во однос на февруари 2010 година од 10,9%, што претставува највисок раст на годишно ниво во последните 14 месеци;
- Месечен раст на општото ниво на цени од 0,9% и годишен раст од 3,9%.
- Годишен раст на физичкиот обем на извозот во февруари 2011 година од 16%, со висок номинален вредносен раст од 51,1% во однос на 2010 година. Раст на увезените количини на стоки од 35,6%, со вредносен номинален раст од 66%;
- Раст на вкупните приходи во Буџетот од 12,2%, а на вкупните расходи од 2,4% во првите два месеци од 2011 во однос на истиот период лани; Дефицит на Буџетот на РМ од 2.390 милиони денари и дефицит на Централниот буџет од 1.953 милиони денари;
- Раст на вкупните кредити кон приватниот сектор од 7,2% на годишна основа, со истовремен раст на вкупниот депозитен потенцијал на банките од 13,2%;
- Намалување на бројот на невработени лица во февруари 2011 за 5,5% во однос на февруари 2010 година.

## 1. Реален сектор

### Индустриско производство

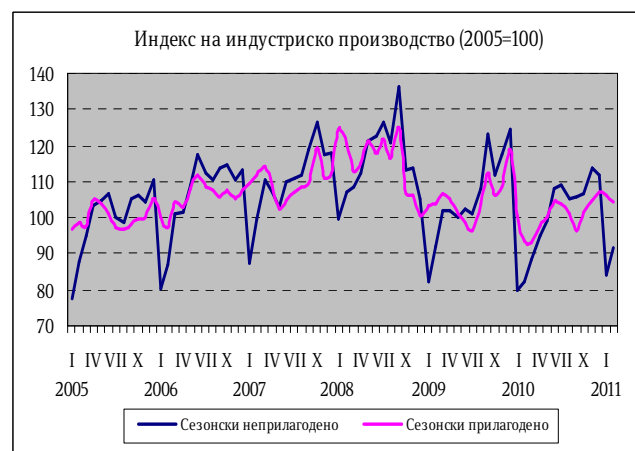
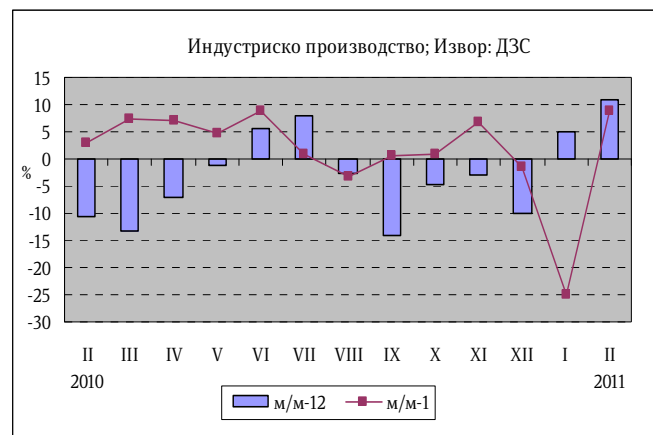
Индустриското производство во февруари 2011 година во однос на февруари 2010 година забележа висок раст од 10,9%, што претставува највисок раст на годишно ниво на индустриското производство во последните 14 месеци. Анализирани по сектори на годишно ниво значителен раст од 16,6% забележа секторот Преработувачка индустрија. Секторот Рударство и вадење на камен забележа пад од 2,7%, при што гранката Вадење на јаглен и лигнит, која има најголемо учество во структурата на индустриското производство, забележа раст од 27,6%. Секторот Снабдување со електрична енергија, гас, пара и климатизација забележа пад од 7,9%.

	м/м-1	м/м-12	I-II 2011
			I-II 2010
Вкупно	8,7	10,9	8,5
Рударство и вадење камен	0,6	-2,7	-0,2
Преработувачка индустрија	14,0	16,6	13,1
Снабдување со ел. енергија, гас, пара и климатизација	-10,1	-7,9	-6,3

Извор: ДЗС

Во рамки на преработувачката индустрија, позитивен годишен раст е регистриран кај 15 од 23 гранки што сочинуваат 64% од индустриското производство, при што, значаен раст е забележан кај трите носечки гранки со двоцифрено учество во структурата на индустриското производство. Така, висок раст е остварен кај Производството на облека од 38,1% и кај Производството на метали од 37%, со што продолжува трендот на високи стапки на раст кај овие гранки, додека Производството на прехранбени производи е скоро на исто ниво со стапка од само 0,1%. Голем раст на индустриското производство е остварен и кај следните гранки: Производство на останата опрема за транспорт 370,8%, Производство на електрична опрема 229%, Поправка и инсталирање на машини 100% и Преработка на дрво, производи од дрво и плута 75%.

Најголем позитивен придонес во годишниот раст на индустриското производство во февруари, исто како и во јануари 2011 година, има Производството на електрична опрема (9,5 п.п.), а најголем негативен придонес има Производството на пијалаци (-1,2 п.п.).



Индустриското производство во февруари во однос на јануари 2011 забележа раст од 8,7%. Секторската анализа укажува дека раст е регистриран кај Преработувачката индустрија од 14% и кај секторот Рударство и вадење на камен 0,6%, додека секторот Снабдување со електрична енергија, гас, пареа и климатизација бележи пад од 10,1%. Во рамки на преработувачката индустрија на месечно ниво раст е забележан кај 16 од 23 гранки, што претставува околу 72% од индустриското производство. На месечно ниво, од гранките со високо учество во структурата на индустриското производство, раст оствари Производството на прехранбени производи 3,8%, Производството на облека 13,1% и Производството на метали 13,8%. Десезонираниот месечен раст на индустриското производство во февруари 2011 година изнесува -1,9%, што укажува на позитивно сезонско влијание во индустријата.

На кумулативна основа индустриското производство во периодот јануари – февруари 2011 година забележа раст од 8,5% во однос на истиот период од 2010 година. Секторот Преработувачка индустрија забележа висок раст од 13,1%. Секторот Рударство и вадење на камен забележа минимален пад од 0,2%, додека секторот Снабдување со електрична енергија, гас пареа и климатизација бележи пад од 6,3%.

Анализирано според главни индустриски групи, во февруари 2011 во однос на февруари 2010 година, зголемување на производството се забележува кај: Енергијата 1,2%, Интермедијарните производи, освен енергија 18,2%, Капиталните производи 81,9%, Трајните производи за широка потрошувачка 22,4% и Нетрајните производи за широка потрошувачка 3,2%.

На месечно ниво податоците за индустриското производство според главни индустриски групи во февруари 2011 година покажуваат зголемување кај: Интермедијарните производи, освен енергија 16,9%, Капитални производи 29,5% и Нетрајни производи за широка потрошувачка 9,2%, додека пад е забележан кај Енергија 3,5% и Трајни производи за широка потрошувачка 2,6%

На кумулативна основа во периодот јануари – февруари 2011 година во однос на истиот период претходната година раст бележат групите: Интермедијарните производи, освен енергија 19,5%, Капитални производи 78%, Трајни производи за широка потрошувачка 20,9% и Нетрајни производи за широка потрошувачка 0,8%, додека кај групата Енергија е регистриран пад од 2,6%.

### **Деловни тенденции во преработувачката индустрија**

Тековната економска состојба на деловните субјекти во февруари 2011 година е поповолна во однос на претходниот месец, исто како и во однос на февруари 2010 година, што претставува континуитет во подобрувањето во последните четири месеци. Оценката за обезбеденоста на производството со порачки е поповолна во однос на претходниот месец, како и во однос на истиот месец од претходната година, при што подобрување има и кај домашните и кај странските порачки. Во февруари 2011 година оценката за обемот на производство во изминатите три месеци е поповолна во однос на јануари 2011 година и многу поповолна во однос на февруари 2010 година. Обемот на производството на деловните субјекти во февруари 2011 година бележи пораст во споредба со претходниот месец. Очекувањата за обемот на производството во

наредните три месеци се поповолни во однос на претходниот месец и многу поповолни во однос на истиот месец од претходната година, како и очекувањата за бројот на вработените, што укажува на понатамошно севкупно подобрување на состојбите во преработувачката индустрија. Во февруари 2011 година залихите на суровини и репроматеријали, како и сегашните набавки на суровини и репроматеријали, се под и околу нормалата. Залихите на готовите производи во февруари 2011 година се намалени во споредба со претходниот месец. Според оценката на раководителите, во наредниот период, просечните набавни цени на инпутите, како и продажните цени на готовите производи ќе се зголемат.

Просечното искористување на капацитетите на деловните субјекти во февруари 2011 година изнесува 59,6% од нормалното искористување, што претставува зголемување во однос на претходниот месец, кога изнесуваше 58,6%. Споредено со февруари 2010 година се забележува зголемена искористеност на капацитетите за 8,4 п.п., што претставува значително подобрување.

Според оценките, најголемо влијание на ограничувањето на обемот производството во февруари 2011 година имаа следните фактори: недоволна странска побарувачка со 23%, недоволна домашна побарувачка со 17%, финансиските проблеми со 12,9%, неизвесното економско опкружување со 10,8%, недостиг на квалификувана работна сила 8,6%, конкурентен увоз 7,4%, недостиг на суровини 4,7% и нејасни економски настани 4,5%. Во февруари 2011 година, поголем број на деловни субјекти (зголемување од 3,2 п.п во однос на јануари) ја посочиле недоволната странска побарувачка како ограничувачки фактор за зголемување на производството. Во февруари 2011 година 4,5% од деловните субјекти ги посочиле нејасните економски закони како ограничувачки фактор, што е намалување од 2,6 п.п. во однос на минатиот месец. Кај останатите фактори нема позначајни промени.

### **Број на работници во индустријата**

Бројот на работници во индустријата во февруари 2011 година во однос на февруари 2010 година забележа зголемување од 1,9%. Секторската анализа укажува на зголемување на бројот на работници на годишно ниво во секторот Рударство и вадење на камен од 3,8%. При тоа, висок раст од 12% регистрира гранката Вадење на други руди и камен, гранката Вадење на камен јаглен и лигнит регистрира раст од 6,4%, додека гранката Вадење на руди на метал регистрира пад од 1,5%. Во секторот Преработувачка индустрија регистриран е раст од 1,7%. Во рамки на преработувачката индустрија висок раст на годишно ниво на бројот на вработени е регистриран во Производството на метали од 25,3%, што е од особено значење имајќи го предвид големото учество во структурата на индустриското производство, што се рефлектираше преку растот на индустриското производство од 37% во февруари. Значителен раст на бројот на работници на годишно ниво е забележан и кај: Производство на машини и уреди од 16,1%, Производство на фабрикувани метални производи 9,7%, Производство на кожа 8,3%, Производство на хемикали и хемиски производи 3,6% и Производство на мебел 3,2%. Бројот на работници во секторот Снабдување со електрична енергија, гас, пареа и климатизација забележа раст од 2,7% на годишно ниво.

На кумулативна основа во периодот јануари – февруари 2011 година во однос на истиот период од 2010 година бројот на работници во индустријата забележа раст од 0,9%. Притоа, секторот Рударство и вадење камен забележа раст 3,7%, секторот Преработувачка индустрија забележа раст од 0,4% и секторот Снабдување со електрична енергија, гас, пареа и климатизација забележа раст од 2,7%.

Податоците за бројот на работници во индустријата по главни индустриски групи во февруари 2011 во однос на февруари 2010 година покажуваат дека зголемување на бројот на работници бележи групата Енергија од 2%, Интермедијарни производи, освен енергија 5,6% и Капитални производи 6,4%, додека минимален пад е регистриран кај групата Нетрајни производи за широка потрошувачка од 0,5%.

На кумулативна основа, податоците за бројот на работниците во индустријата според главните индустриски групи во периодот јануари – февруари 2011 година во однос на истиот период од 2010 година покажуваат дека зголемување на бројот на работници бележи групата Енергија 2%, Интермедијарни производи, освен енергија 4,6%, Капитални производи 4,3% и Трајни производи за широка потрошувачка 1%, додека пад од 1,8% е регистриран кај групата Нетрајни производи за широка потрошувачка.

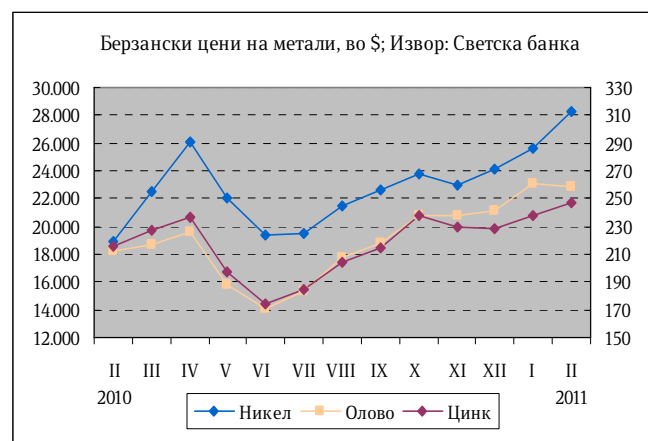
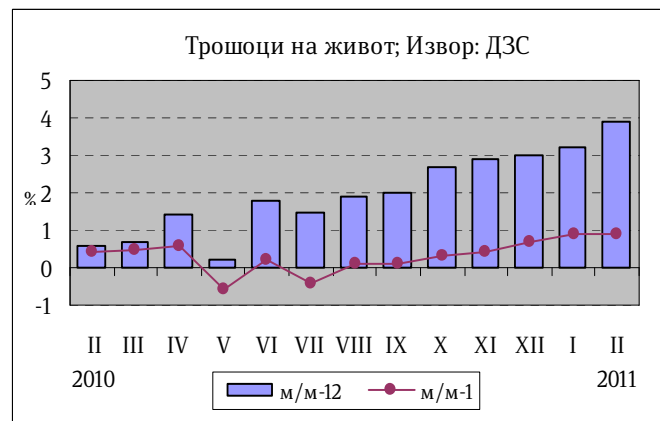
## Инфлација

Во февруари 2011 година инфлацијата (CPI) изнесува 3,9% во однос на истиот месец 2010 година, односно 0,9% споредено со претходниот месец. Стапката на инфлација во првите два месеци од 2011 година изнесува 3,6%.

Растот на цените на годишна основа е највисок во категоријата Исхрана од 6,8%, која има и највисоко учество во пресметковната структура од 38%. Раст на цените е забележан и кај категориите: Сообраќајни средства и услуги од 4,6%, Домување од 2,3%, како последица на растот на цените за станарина, вода и услуги, Хигиена и здравје од 1,4%, Ресторани и хотели и Тутун и пијалаци од 1,1%, и Облека и обувки од 1,0%. Пад е забележан кај цените за административни и финансиски услуги од 8,3% и Култура и разонода од 0,5%.

Цените на мало во февруари 2011 година се повисоки за 3,8% во однос на февруари 2010 година.

Во февруари 2011 година цената на нафтата на светските берзи се зголеми за 8,0% во однос на претходниот месец и достигна вредност од 104,0 долари за барел. Споредено со февруари 2010 година, цената на нафтата е зголемена



за 39,9%. Цената на природниот гас забележа месечен пад од 4,7%.

Во февруари беше забележан општ раст на цените на металните производи на светските берзи, при што никелот, како производ со високо учество во македонскиот извоз, забележа месечно зголемување на цената од 10,2% и достигна ниво од 28.252 долари за еден метрички тон (\$/мт). Споредено со февруари 2010 година цената на никелот е повисока за 48,9%.

Цената на калајот во февруари е повисока за 14,8% споредено со претходниот месец, цената на железна руда за 4,8%, додека цената на производите од челик за околу 2%. Единствен и минимален пад на цената кај металните производи е регистриран за оловото, која се намали за 0,6%.

## 2. Надворешно трговска размена

Вкупната надворешно-трговска размена во првите два месеци од 2011 година бележи висок раст од 60,5% во однос на истиот период претходната година, а се објаснува со истовремено зголемување на извозот и увозот на годишна основа.

### Извоз

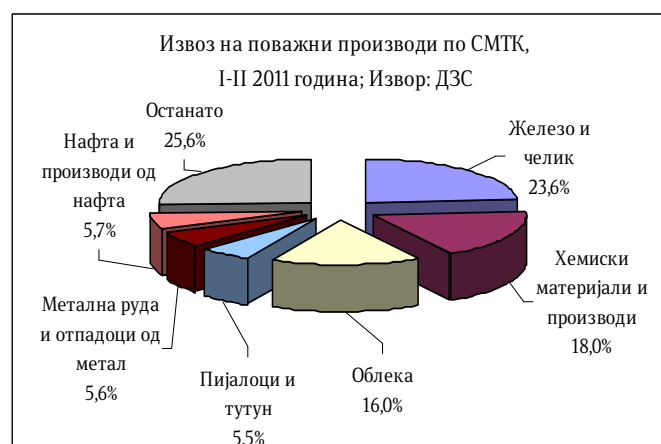
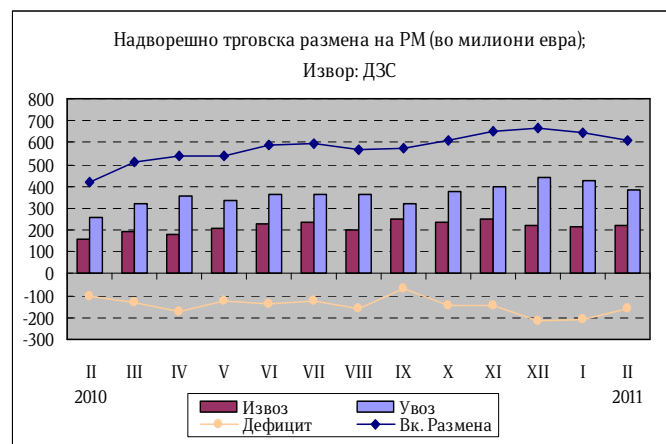
Анализирано на годишно ниво, во првите два месеци од 2011 година физичкиот обем на извозот бележи раст од 16%, а неговата вредност изнесува 442,5 милиони евра, што претставува висок раст од 51,1% во однос на периодот јануари – февруари 2010 година.

Анализирано на месечно ниво, во февруари 2011 година извозот бележи раст од 3%, во однос на претходниот месец. Сезонско прилагоденото

движење на извозот во февруари бележи месечен пад од 5,7%, што укажува на позитивното влијание на сезонскиот фактор (8,6 п.п.) врз извозот во овој месец.

Согласно променетата структура, најзастапени производи во извозот се: катализаторите на носачи со благородни метали или нивни соединенија, следуваат производите од железо и челик (топло и ладновалани производи), облека, фероникел и преработки од нафта.

Главни групи извозни производи (според СМТК) со најголемо учество во 2011 година се: железо и челик 23,6%, хемиски материји и производи 18%, облека 16%, нафта и производи од нафта 5,7%, метална руда и



отпадоци од метал 5,6% и пијалоци и тутун 5,5%. Овие шест групи производи сочинуваат 74,4% од вкупниот извоз на државата.

Анализирано по економска намена, во првите два месеци од 2011 година, значителен раст на извозот е забележан кај производите наменети за индустрија за 87,8% (120 милиони евра), споредено со истиот период претходната година. Извозот на производите наменети за лична потрошувачка бележи раст од 11,2% (13,6 милиони евра), додека извозот на енергија е повисок за 35% (8,4 милиони евра).



### Увоз

Увезените количини на стоки во првите два месеци од 2011 година се зголемени за 35,6%, а нивната вредност изнесува 813,6 милиони евра, или значителен раст од 66% во однос на првите два месеци од 2010 година. Анализирано на месечно ниво, во февруари 2011 година увозот бележи пад од 10,3%, во однос на претходниот месец. Сезонско прилагоденото движење на увозот во февруари бележи месечен пад од 19,6%, што укажува на позитивното влијание на сезонскиот фактор (9,3 п.п.) врз увозот во овој месец.

Најзастапени производи во структурата на увозот се платината и легурите на платина, необработени или во прав, благородните метали во колоидна состојба, нивните органски и неоргански соединенија, амалгамите на благородни метали, суровата нафта, моторните возила за превоз на лица и електричната енергија.

Најголем дел од увозот на стоки (според СМТК) во првите два месеци од 2011 година отпаѓа на: нафта и производи од нафта со учество од 14% во вкупниот увоз, обоени метали 12%, железо и челик 6,7%, текстилни предива и слично 5,4%, неоргански хемиски производи 4,6%, друмски возила 4,6%, електрична енергија 3,9%, метална руда и метални отпадоци 3,3%, производи за боене и штавење 3,2% и електрични машини, апарати и делови 2,9%.

Во првите два месеци од 2011 година, гледано по

Увоз на првите 10 производи по сектори и отсеци на СМТК, I-II 2011 и I-II 2010 година						
ранг	Група на производи	Вредност во мил. ЕУР I-II 2010	Вредност во мил. ЕУР I-II 2011	Учество во вкупниот увоз 2010	Учество во вкупниот увоз 2011	Промена во п.п.
1	Нафта и производи од нафта	79,1	113,8	16,2	14,0	-2,2
2	Обоени метали	7,0	97,5	1,4	12,0	10,5
3	Железо и челик	34,9	54,2	7,1	6,7	-0,5
4	Текстилни предива и сл.	35,2	44,3	7,2	5,4	-1,8
5	Неоргански хемиски производи	8,6	37,6	1,8	4,6	2,9
6	Друмски возила	33,6	37,3	6,9	4,6	-2,3
7	Електрична енергија	15,1	32,1	3,1	3,9	0,9
8	Метална руда и отпадоци	9,0	27,2	1,8	3,3	1,5
9	Производи за боене и штавење	2,6	26,3	0,5	3,2	2,7
10	Ел. Машини, апарати и делови	14,5	23,9	3,0	2,9	0,0
	Вкупно (1-10)	239,4	494,2	49,1	60,7	11,6
	Вкупно РМ	487,8	813,7	100,0	100,0	0,0

Извор: Државен завод за статистика



економска намена значителен раст на увозот е забележан кај производите наменети за индустрија за 2,3 пати или 228,4 милиони евра. Вредноста на увезените производи наменети за енергија изнесува 107 милиони евра, што претставува пораст од 54 милиони евра во однос на јануари-февруари 2010 година. Притоа, придонесот на увезените стоки за широка потрошувачка во вкупниот раст на увозот изнесува 3 п.п..

### Салдо на трговска размена

Салдото на трговската размена во првите два месеци од 2011 година изнесува 371,1 милион евра, што претставува проширување за 173 милиони евра, во однос на истиот лани. Дезагрегирано, зголемувањето на негативното салдо на размената е резултат на комбиниран ефект од проширеното негативно салдо во размената со обоени метали, нафта и производи од нафта, неоргански хемиски производи, производи за боење и штавење, како и намаленото позитивно салдо на размената на метална руди и метални отпадоци. Во спротивна насока делуваше проширеното позитивно салдо во размената кај хемиски материи и производи, железо и челик, облека, тутун и преработки од тутун, овошје и зеленчук и друго. Ваквите движења во првите два месеци од 2011 година условија степенот на покриеност на увозот со извоз кој изнесува 54,4%, да се намали за 5,4 п.п. во однос на истиот период претходната година.



Анализирано според економските групации на земјите, во февруари продолжи да расте извозот во ЕУ, ЕФТА и земјите во развој, освен во неразвиените земји, додека увозот од сите групации на земји бележи раст.

Извоз на железо и челик *)				
	I-II 2010	I-II 2011	Салдо 2011-2010	Стапки во%
.000 Т	92,3	123,0	30,7	33,3
Мил. ЕУР	62,5	104,7	42,2	67,5
Мил. \$	87,5	141,9	54,4	62,2

\*)Претходни податоци

Извоз на нафта и производи од нафта*)				
	I-II 2010	I-II 2011	Салдо 2011-2010	Стапки во%
.000 Т	49,4	41,6	-7,8	-15,8
Мил. ЕУР	22,6	25,3	2,7	11,9
Мил. \$	31,5	34,3	2,8	8,9

\*)Претходни податоци

Увоз на железо и челик*)				
	I-II 2010	I-II 2011	Салдо 2011-2010	Стапки во%
.000 Т	92,6	109,3	16,7	18,0
Мил. ЕУР	34,8	54,2	19,4	55,7
Мил. \$	48,7	73,5	24,8	50,9

\*)Претходни податоци

Увоз на нафта и производи од нафта*)				
	I-II 2010	I-II 2011	Салдо 2010-2009	Стапки во%
.000 Т	192,6	235,1	42,5	22,1
Мил. ЕУР	79,1	113,7	34,6	43,7
Мил. \$	110,5	154,4	43,9	39,7

\*)Претходни податоци

Во првите два месеци од 2011 година, при значително подобрена трговска размена со Европската унија (ЕУ 27) во однос на јануари-февруари 2010 година за 80%, учеството на размената со оваа интеграција во вкупната надворешно-трговска размена бележи позитивно поместување за 5 п.п. и изнесува 60,2%, при што извозот на стоки учествува со 65,4% и увозот на стоки со 57,4%.

Како резултат на структурните промени во размената со странство, во првите два месеци од 2011 година, 40% од трговскиот дефицит на земјата е резултат само на размената со Велика Британија, а потоа следуваат Русија, Србија, Грција, Турција, Кина, Швајцарија, Украина и други. Суфицит во размената е остварен со Германија, Косово, Белгија, Албанија, Хрватска и други.

### Валутна структура

Гледано по валутна структура, 64,3% од надворешно-трговската размена во првите два месеци од 2011 година е реализирана во евра, што во однос на истиот период 2010 година претставува намалување од 7,4 п.п.. На страната на извозот и увозот, еврото е застапено со 77,6% и 57%, соодветно, при што застапеноста на еврото во извозот бележи позитивно поместување за 2 п.п., а намалувањето на застапеноста кај увозот изнесува 12,3 п.п. во однос на првите два месеци од 2010 година. Намалувањето на структурното учество на еврото во увозот се должи на зголемениот увоз од Велика Британија изразен во фунти со учество од 18% во валутната структура на увозот.

Надворешно трговска размена на Република Македонија (по валути); Пресметка на МФ												
- по валути -												
увоз	I-II 2010					I-II 2011					апсолутна промена во валутна вредност	релативна промена во валутна вредност (во%)
валута	колич. 000 т	извоз во валута	просечен курс на денарот во однос на валутите	увоз во денари	структ. во%	колич. 000 т	увоз во валута	просечен курс на денарот во однос на валутите	увоз во денари	структ. во%		
ЕУР	347	338.666.156	61,1787	20.719.155.158	69,4	439	466.070.445	61,5097	28.667.853.251	57,1	127.404.289	37,6
УСД	327	192.127.043	43,0495	8.270.973.138	27,7	465	263.404.594	45,5631	12.001.529.857	23,9	71.277.551	37,1
ГБП	0	8.814.918	69,6755	614.183.816	2,1	0	125.138.459	72,5499	9.078.782.669	18,1	116.323.541	1.319,6
ЕУР+УСД	674			28.990.128.296	97,1	905			49.748.165.777	99,1		
вк увоз:	332			29.846.359.707	100,0	403			50.206.920.085	100,0		68,2

Извор: Државен завод за статистика и НБРМ

## 3. Фискален сектор

### Буџетски приходи

Во првите два месеци во 2011 година вкупните приходи на Буџетот изнесуваа 20.315 милиони денари, односно 4,5% од БДП, што претставува поголемо остварување за 12,2% во однос на 2010 година.

Даночните приходи во првите два месеци се реализирани во износ од 11.699 милиони денари и во однос на истиот период 2010 година се зголемени за 19,7%.

Данокот на додадена вредност е остварен во износ од 6.590 милиони денари, при што учеството на ДДВ во вкупните даночни приходи во 2011 година е доминантно и изнесува 56,3%. Акцизите се остварени во износ од 2.317 милиони денари (учество од 19,8% во даночните приходи). Така, од овие два даноци се остварени приходи од 8.907 милиони денари, односно повеќе од 3/4 од вкупните даночни приходи (2,0% од БДП). Притоа, ДДВ е наплатен во бруто износ од 9.604,7 милиони денари, од кои на даночните обврзници им е извршен поврат во износ од 3.014,6 милиони денари.

Структурата на прометот во земјата укажува дека прометот со добра и услуги кои се оданочуваат со општа даночна стапка од 18% е зголемен за 6,5%, а прометот кој се оданочува со бенефицирана даночна стапка од 5% е зголемен за 9,5%. Набљудувано по одделни категории на даноци, приходите од персоналниот данок се остварени во износ од 1.453 милиони денари и се зголемени за 11,1% на годишна основа. Споредено со 2010 година приходите од ДДВ забележаа рекорден раст од 35,4%, а акцизите забележаа поголемо остварување од 7,7%. Најголем пад од 29,1% остварија приходите од данокот на добивка (значителен е падот по основ на доплати по годишни даночни биланси за намалување на вратената камата и на задржаниот данок на приход на странски правни лица, додека приходот за данок на исплатената дивиденда и друга распределба од добивката се зголемува). Приходите од царина се остварени во износ од 495 милиони денари, што е помалку за 7,8% споредено со 2010 година.

Неданочните приходи се намалени за 9,3% во однос на истиот период 2010 година, односно беа остварени во износ од 1.871 милиони денари (во овие приходи се приходите од административни такси, патарини, дивиденди и др.).

Капиталните приходи реализирани по основ на продажба на градежно земјиште и станови се остварија во износ од 340 милиони денари, што е повеќе за 72,6 % од претходната година.

Социјалните придонеси од плата се остварени во износ од 5.823 милиони денари, што е повеќе за 0,3% споредено со истиот период од 2010 година, при што зголемување на наплатата се забележува кај придонесите за пензиско осигурување за 0,4%, кај придонесите за здравствено осигурување од 0,9%, додека кај придонесите за вработување се забележува намалување од 5,0%.

### Буџетски расходи

Во првите два месеци 2011 година вкупните расходи на Буџетот изнесуваа 22.705 милиони денари, односно 5,0% од БДП, што е помалку за 2,4% во однос на 2010 година.

Вкупни приходи и расходи (во милиони денари)		
	I-II 2010	I-II 2011
<b>Вкупни приходи</b>	<b>18.115</b>	<b>20.315</b>
Даноци	9.772	11.699
Персонален данок	1.308	1.453
Данок на добивка	402	285
ДДВ	4.866	6.590
Акцизи	2.152	2.317
Царини	537	495
Други даноци	507	559
Неданочни приходи	2.062	1.871
Придонеси	5.805	5.823
<b>Вкупни расходи</b>	<b>20.315</b>	<b>22.705</b>
Тековни расходи	19.876	20.182
Трансфери	13.553	13.988
Стоки и услуги	2.342	2.152
Плати	3.831	3.817
Камати	151	225
Капитални расходи	2.296	2.523

Во структурата на реализираните вкупни расходи, тековните расходи во износ од 20.182 милиони денари учествуваа со 88,9% и се зголемени за 1,5% во однос на истите месеци 2010 година, додека капиталните расходи кои изнесуваа 2.523 милиони денари, забележаа учество во вкупните расходи од 11,1% и се зголемени за 9,9% во споредба со истиот период лани.

Доминантно учество во тековните расходни ставки имаа трансферите кои изнесуваа 13.988 милиони денари, а втори по големина се платите и надоместоците со 3.817 милиони денари. Во вкупните расходи на Буџетот, структурното учество на расходите за плати и надоместоци изнесува 16,8% и во однос на 2010 година се минимално намалени за 0,4%.

Расходите за стоки и услуги изнесуваа 2.152 милиони денари и споредено со истиот период од 2010 година се намалени за 8,1%.

Трансферите забележаа зголемување од 3,2% споредено со 2010 година и истите учествуваа со 61,6% во вкупните расходи. Учеството на категоријата други трансфери, кои ги вклучуваат трансферите кон единиците на локалната самоуправа, во вкупните расходи изнесуваше 15,3%. Трансферите кон Фондот за пензиско и инвалидско осигурување се извршени во износ од 6.260 милиони денари и претставуваа 27,6% од вкупните расходи.

Каматите се реализирани во износ од 225 милиони денари, што е повеќе за 49,0% во споредба со истиот период 2010 година. Ваквото зголемување е главно поради исплата на доспеани обврски за камати за втората еврообврзница.

### **Буџетско салдо**

Во првите два месеци во 2011 година се оствари дефицит во Буџетот на Република Македонија од 2.390 милиони денари, што претставува 0,5% од БДП, додека дефицитот на Централниот буџет се оствари во износ од 1.953 милиони денари и претставува 0,4% од БДП.

## **4. Монетарен сектор**

### **Примарни пари**

Во февруари 2011 година примарните пари<sup>1</sup> забележаа забрзан раст од 5,8% на годишна основа, во услови на раст на вкупните ликвидни средства на банките од 5,4% и забрзан раст на готовите пари во оптек<sup>2</sup> од 6,3%.

На месечна основа, примарните пари забележаа пад од 1,5%, како резултат на падот на вкупната ликвидност на банките од 3,2%. Готовите пари во оптек забележа месечен раст од 1,1%.

<sup>1</sup> Примарните пари се пресметани како збир од готовите пари во оптек (вклучително и готовината во благајна), задолжителната резерва во денари и во девизи и вишокот ликвидни средства над обврската за задолжителна резерва (во денари)

<sup>2</sup> Вклучува и готовина во благајна на банките

Народната банка на Република Македонија во февруари 2011 година ја задржа каматната стапка на благајничките записи непроменета, односно на ниво од 4,0%. Исто така, каматната стапка на кредитите преку ноќ се задржа на ниво од 5,5%.

Во февруари 2011 година беше воведен нов инструмент за управување со ликвидносниот ризик кај банките - запис за шестмесечен депозит. Со тоа, се вовеле можност банките да пласираат средства кај Народната банка, по каматна стапка еднаква на шестмесечен ЕУРИБОР, зголемена за 0,5 процентни поени. Новиот инструмент предвидува можност за предвремено повлекување на средствата, делумно или во целост, со што се овозможува висока ликвидност на орочените средства, а со можност за остварување пазарен принос.

### Депозитен потенцијал

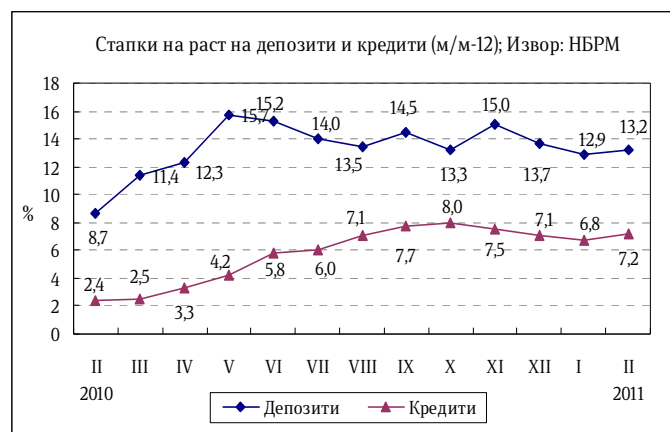
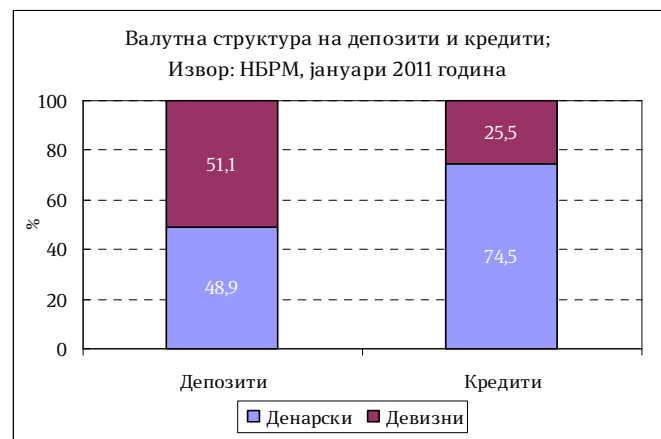
Вкупниот депозитен потенцијал на банките<sup>3</sup> во февруари 2011 година забележа месечен раст од 0,5%, во услови на раст на девизните депозити од 0,7% и денарските депозити од 0,4%. Од секторски аспект, месечниот раст на депозитите на домаќинствата изнесува 1,3%, додека депозитите на приватните претпријатија се намалија за 1,5%.

На годишна основа се забележува засилување на растот на депозитите.

Имено, вкупните депозити во февруари 2011 година се зголемија за 13,2% на годишна основа, наспроти 12,9% во јануари 2011. Од секторски аспект растот главно беше движен од порастот на депозитите на домаќинствата од 15,2%, со што тие остварија придонес од 78%. Депозитите на претпријатијата забележаа годишен раст од 10,6%.

Анализирано според валутата, денарските депозити забележаа раст од 19,3% и имаат доминантен придонес од 67,5% во растот на вкупните депозити, додека депозитите во странска валута се повисоки за 8% на годишна основа.

Според рочноста, краткорочните депозити бележат раст од 8,7% на годишна основа (придонес од 46,3%), додека долгорочните депозити бележат висок раст од 41,8% (придонес од 40,5%). Депозитните пари забележаа пораст од 10,3% на годишна основа.



<sup>3</sup> Почнувајќи од јануари 2009 година депозитите вклучуваат пресметана камата

## Кредити на банките

Во февруари 2011 година вкупните кредити на банките кон приватниот сектор на месечна основа се повисоки за 0,9%. Според секторската анализа, кредитите кон приватните претпријатија бележат пораст од 1,4%, додека кредитите кон домаќинствата се повисоки за 0,2%. Според валутата, кредитите во домашна валута се зголемија за 0,8% а кредитите во странска валута се зголемија за 1,3% на месечна основа.

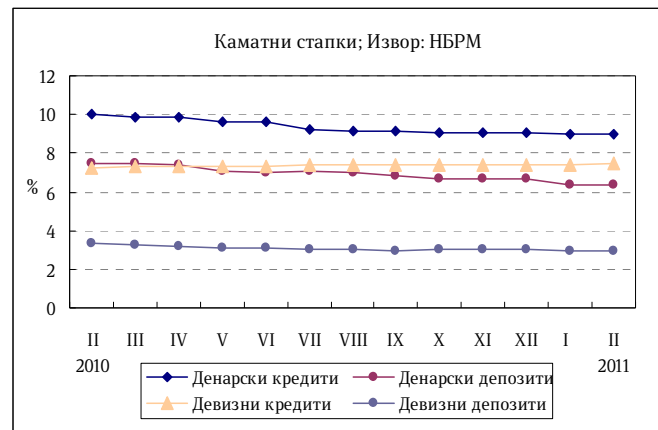
На годишна основа, паралелно со забрзаниот раст на депозитниот потенцијал, се забележа интензивирање на кредитната активност на банките. Имено, стапката на раст на кредитите изнесува 7,2%, наспроти 6,8% во јануари 2011 година. Од секторски аспект, доминантен придонес од 68,2% во растот на вкупните кредити има кредитирањето на секторот на приватните претпријатија, кое е повисоко за 8,2% на годишна основа. Растот на кредитите кон домаќинствата во февруари изнесува 5,8%.

Од валутен аспект, денарските кредити забележаа годишен раст од 2,7%, додека кредитите во странска валута регистрираа висок раст од 23%. Истовремено, долгорочните кредити забележаа годишен раст од 11,3%, додека краткорочните кредити се повисоки за 0,6%.

## Каматни стапки

Во февруари 2011 година активните каматни стапки се непроменети во однос на претходниот месец. Активната каматна стапка на денарските кредити, која ги опфаќа каматните стапки на денарските кредити без валутна клаузула и на денарските кредити со валутна клаузула, изнесува 9,0%, што во однос на февруари 2010 година претставува намалување од 1п.п. Пасивната денарска стапка, која ги опфаќа каматните стапки на денарските депозити без валутна клаузула и на денарските депозити со валутна клаузула, изнесува 6,3%, што во однос на претходниот месец претставува намалување од 0,1п.п., додека во однос на февруари 2010 година претставува намалување од 1,2 п.п..

Каматна стапка на девизните кредити изнесуваше 7,4%, и е повисока за 0,2 п.п. во однос на февруари 2010 година. Каматната стапка на девизните депозити изнесуваше 2,9%, што претставува намалување од 0,4 п.п. во однос на февруари 2010 година.



## Девизни резерви

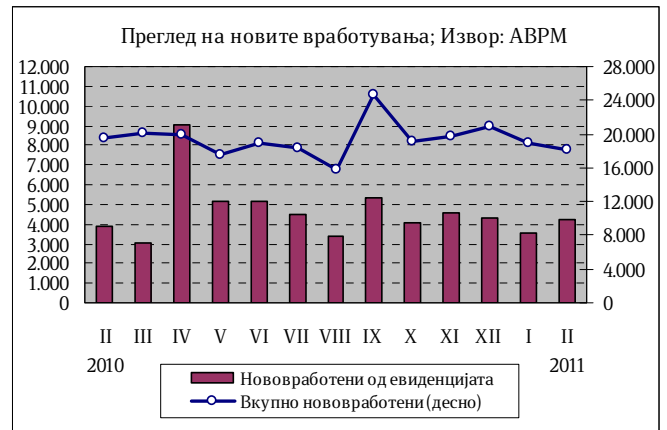
Бруто девизните резерви на крајот на февруари 2011 година изнесуваа 1.702,5 милиони евра и во однос на јануари 2011 година се пониски за 4,3 милиони евра, додека во однос на февруари 2010 година се повисоки за 83 милиони евра.

## 5. Социјален сектор

### Број на нововработени и регистрирани невработени лица во АВРМ

Во периодот јануари-февруари 2011 година во Агенцијата за вработување на Република Македонија регистрирани се вкупно 36.994 ново засновани работни односи. Од вкупниот број нововработени, 35,3% се вработени на неопределено време, додека останатиот дел се вработени на определено време и за вршење на сезонски работи. Споредено со истиот период од 2010 година се забележува намалување на бројот на засновани нови работни односи за 1%.

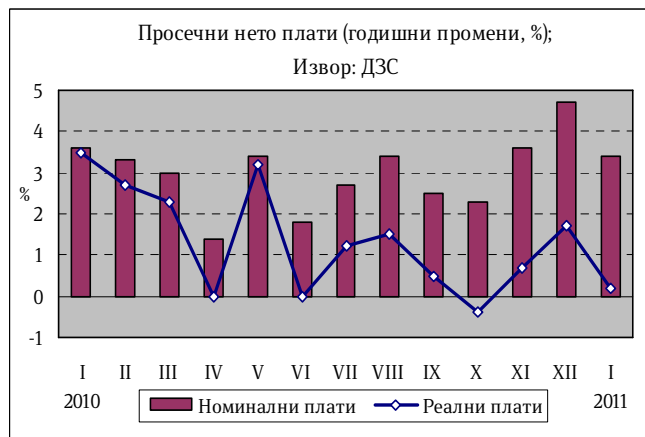
Во текот на месец февруари засновани се 18.104 нови работни односи, од кои 23,2% се од евиденцијата на невработени. Одливот на лица од Регистарот на Агенцијата за вработување на Република Македонија во февруари изнесува 8.057, од кои 51,2% претставуваа нови засновани работни односи. Во февруари во Агенцијата регистриран е прилив од 9.951 лица, од кои 47,2% се лица на кои им престанал работниот однос. Резултатот е зголемување на невработеноста за 1.894 лица, односно за 0,6% во однос на претходниот месец. Така, во февруари 2011 година бројот на невработени лица изнесуваше 323.947. Споредено со истиот месец од 2010 година, бројот на невработени лица е намален за 5,5%.



Најголем дел од невработените, односно 66% се од урбани средини (градско население), а 57,5% се мажи. Анализирани според степенот на образование поголемиот дел, односно 51,9% од невработените се неквалификувани или полуквалификувани, додека само 8,2% имаат вишо или повисоко ниво на образование. Гледано според возрасни групи, најголемиот дел или 57,5% од невработените припаѓаат на возрасната група 25-49 години. Според времето на чекање на вработување, 50,2% од невработените лица чекаат вработување од 1 до 7 години, додека 29,7% чекаат вработување 8 и повеќе години.

### Плати

Согласно податоците на Државниот завод за статистика, просечната месечна исплатена бруто плата по вработен во јануари 2011 година (последни расположиви податоци) изнесува 30.902



денари, додека просечно исплатената нето плата за истиот месец изнесува 21.029 денари<sup>4</sup>.

Просечната нето плата по вработен во однос на декември 2010 година е номинално пониска за 2%, додека реално истата е пониска за 2,9%, додека бруто платата забележа номинален пад од 1,7%, а реално се намали за 2,6%.

Падот на бруто и нето платата во однос на претходниот месец се должи на сезонски влијанија, бидејќи во декември платите секогаш се повисоки заради исплатите на бонуси и надоместоци на работниците за работна успешност, а во јануари истите не се исплатуваа.

Просечната месечна нето плата во јануари 2011 година споредена со истиот месец од 2010 година бележи номинален раст од 3,4%, додека реално просечната плата е повисока за 0,2%. Просечната месечна бруто плата во јануари 2011 година споредена со истиот месец од 2010 година номинално порасна за 3,2%, додека реално, просечната бруто плата е на идентично ниво.

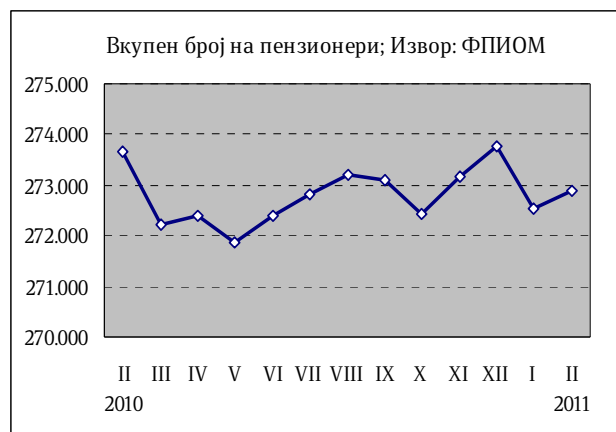
Највисок раст на просечната месечна бруто и нето плата по вработен во јануари 2011 година во однос на јануари 2010 година, е забележан во секторите: Финансиски дејности и дејности на осигурување (21,8% бруто плата и 24,7% нето плата), Други услужни дејности (18,1% бруто плата и 17,8% нето плата) и Образование (6,1% бруто плата и 6,2% нето плата).

Процентот на вработени кои не примиле плата во јануари 2011 година изнесува 2,3%, што претставува намалување од 0,3 процентни поени во споредба со истиот месец од претходната година, додека во однос на декември 2010 година процентот на вработени кои не примиле плата е идентичен.

## Пензии

Во февруари 2011 година во Фондот на пензиското и инвалидското осигурување евидентирани се 272.870 пензионери, што претставува намалување од 0,3% во однос на истиот месец од 2010 година. Во однос на јануари 2011 година бројот на корисници на пензија е поголем за 295 лица. Од вкупниот број на пензионери 55,2% се корисници на старосна пензија, 27,4% на семејна пензија и 17,4% на инвалидска пензија.

За исплата на пензии во февруари 2011 година потрошени се 2.852,00 милиони денари, што претставува 54,8% од вкупните социјални трансфери<sup>5</sup>.



<sup>4</sup> Државниот завод за статистика, на почетокот на оваа година, ја примени новата Национална класификација на дејностите (НДК Рев.2). за прибирање и обработка на податоците на просечната месечна исплатена бруто и нето плата.



Просечната пензија во февруари 2011 година изнесуваше 10.374 денари, што на годишно ниво претставува зголемување од 3,2%. Соодносот на просечната пензија со просечната исплатена плата во јануари 2010 година (последни расположиви податоци) изнесуваше 49%.

---

<sup>5</sup> Категоријата социјални трансфери ги опфаќа: пензиите, паричниот надоместок во случај на невработеност, социјалните помошти и расходите за здравствената заштита

**П Р И Л О Г**  
**ТАБЕЛИ И ГРАФИКОНИ**

## **МАКРОЕКОНОМИЈА**

**Табела 1. Основни макроекономски индикатори на Република Македонија**

		2000	2001	2002	2003	2004	2005	2006	2007	2008	2009	2010
Реален раст на БДП	%	4,5	-4,5	0,9	2,8	4,6	4,4	5,0	6,1	5,0	-0,9	0,7
БДП (по тековни цени)	ЕУР мил.	3.893	3.839	4.001	4.105	4.442	4.814	5231	5965	6720	6677	6890
Инфлација (просек)	%	5,8	5,5	1,8	1,2	-0,4	0,5	3,2	2,3	8,3	-0,8	1,6
Инфлација (крај на период)	%	6,1	3,7	1,1	2,6	-1,9	1,2	2,9	6,1	4,1	-1,6	3,0
БДП дефлатор	%	8,2	3,6	3,4	0,3	0,8	3,8	3,3	7,4	7,5	0,3	2,9
Буџетско салдо (централен буџет и фондови)	% БДП	2,5	-6,3	-5,6	-1,0	0,0	0,2	-0,5	0,6	-0,9	-2,7	-2,5
Девизен курс, просек	ДЕН/USD	65,89	68,04	64,73	54,30	49,41	49,29	48,79	44,72	41,86	44,08	46,46
Девизен курс, просек	ДЕН/EUR	60,73	60,91	60,98	61,26	61,34	61,30	61,19	61,18	61,27	61,27	61,51
Девизен курс, крај на период	ДЕН/USD	65,30	69,20	58,60	49,90	45,94	51,73	46,50	42,02	43,56	42,70	46,55
Девизен курс, крај на период	ДЕН/EUR	60,79	60,96	61,07	61,29	61,44	61,17	61,20	61,22	61,40	61,20	61,50
Извоз на стоки (Ф.О.Б.)	ЕУР мил.				1.203	1.345	1.643	1.914	2.472	2.684	1.921	2.493
Увоз на стоки (Ф.О.Б.)	ЕУР мил.				1.956	2.259	2.501	2.915	3.653	4.435	3.472	3.961
Трговски биланс	ЕУР мил.				-753	-914	-858	-1.002	-1.181	-1.751	-1.551	-1.468
- во % од БДП	%				-18,3	-20,6	-17,8	-19,1	-19,8	-26,1	-23,2	-21,3
Биланс на тековна сметка	ЕУР мил.				-170	-362	-122	-23	-421	-862	-449	-191
- во % од БДП	%				-4,1	-8,1	-2,5	-0,4	-7,1	-12,8	-6,7	-2,8
Девизни резерви	ЕУР млд.	0,77	0,88	0,70	0,72	0,72	1,12	1,42	1,52	1,50	1,60	1,71
Покривање на увозот (резерви/увоз)	месеци	3,7	4,7	4,0	3,9	3,3	3,6	4,2	4,0	3,5	4,4	4,0
Бруто надворешен долг	ЕУР мл.					2.080	2.528	2.503	2.841	3.304	3.780	4.299
- во % од БДП	%					46,8	52,5	47,9	47,6	49,2	56,6	62,4
Странски директни инвестиции	ЕУР мил.				100	261	77	346	506	400	145	221
- во % од БДП	%				2,4	5,9	1,6	6,6	8,5	6,0	2,2	3,2

Извор: Државен завод за статистика, Министерство за финансии и Народна банка на Република Македонија

Табела 2. Одбрани макроекономски индикатори во одделни економии

	Бугарија	Чешка	Естонија	Унгарија	Латвија	Литванија	Полска	Романија	Словачка	Словенија	Хрватска	Малта	Турција
<b>БДП (годишна стапка на реален раст)</b>													
2006	6,5	6,8	10,6	3,6	12,2	7,8	6,2	7,9	8,5	5,9	4,7	3,6	6,9
2007	6,4	6,1	6,9	0,8	10,0	9,8	6,8	6,3	10,5	6,9	5,5	3,7	4,7
2008	6,2	2,5	-5,1	0,8	-4,2	2,9	5,1	7,3	5,8	3,7	2,4	2,6	0,4
2009	-4,9	-4,1	-13,9	-6,7	-18,0	-14,7	1,7	-7,1	-4,8	-8,1	-5,8	-2,1	-4,5
2010	-0,1	2,3	3,1	1,2	-0,6	1,3	3,8	-1,4	4,1	1,2	-1,2	3,6	*
2008 K-1	7,2	2,8	-2,2	2,0	0,8	7,3	6,5	8,5	9,5	6,3	4,3	2,6	7,0
K-2	7,1	3,8	-2,6	2,3	-1,5	5,7	6,0	9,6	6,9	5,9	3,4	3,4	2,6
K-3	7,1	3,4	-4,5	1,6	-4,7	1,9	5,6	9,4	6,3	3,8	1,6	3,3	0,9
K-4	3,8	-0,1	-10,7	-2,4	-10,1	-2,3	2,8	3,1	1,4	-0,8	0,2	1,0	-7,0
2009 K-1	-5,3	-3,6	-14,6	-7,1	-17,8	-14,0	0,6	-6,2	-5,1	-8,4	-6,7	-2,5	-14,5
K-2	-3,8	-5,0	-16,6	-8,0	-18,1	-15,9	1,1	-8,7	-5,4	-9,4	-6,3	-3,9	-7,7
K-3	-4,9	-5,0	-15,4	-7,5	-19,1	-14,5	1,2	-7,1	-5,0	-8,8	-5,7	-2,5	-2,9
K-4	-5,8	-2,9	-8,8	-4,3	-16,8	-14,5	3,5	-6,5	-3,6	-5,7	-4,5	0,3	6,0
2010 K-1	-4,8	1,0	-2,6	0,1	-6,1	-2,0	2,7	-2,2	4,7	-1,2	-2,3	4,1	11,8
K-2	1,0	2,9	3,1	1,0	-2,6	1,1	3,6	-0,4	4,2	2,1	-2,3	3,4	10,2
K-3	0,3	2,4	5,0	1,7	2,8	1,2	4,8	-2,2	3,8	1,7	0,3	3,1	5,5
K-4	3,1	2,9	6,7	1,9	3,6	4,8	4,1	-0,6	3,5	2,1	-0,6	3,9	*
<b>Инфлација (CPI, годишна процентна промена)</b>													
2006	7,4	2,1	4,4	4,0	6,6	3,8	1,3	6,6	4,3	2,5	3,3	2,6	9,3
2007	7,6	3,0	6,7	7,9	10,1	5,8	2,6	4,9	1,9	3,8	2,7	0,7	8,8
2008	12,0	6,3	10,6	6,0	15,3	11,1	4,2	7,9	3,9	5,5	5,8	4,7	10,4
2009	2,5	0,6	0,2	4,0	3,3	4,2	4,0	5,6	0,9	0,9	2,2	1,8	6,3
2010	3,0	1,3	2,8	4,7	-1,2	1,2	2,7	6,1	0,7	2,1	1,1	2,0	8,6
2008 K-1	12,4	7,5	11,3	6,9	16,2	10,8	4,5	8,0	3,4	6,5	5,5	4,0	8,8
K-2	14,0	6,7	11,5	6,8	17,5	12,3	4,3	8,6	4,0	6,4	6,3	4,2	10,4
K-3	12,5	6,5	11,0	6,3	15,6	12,0	4,3	8,2	4,4	6,2	7,1	5,3	11,7
K-4	9,1	4,4	8,7	4,2	11,9	9,5	3,6	6,9	3,9	3,2	4,3	5,2	11,0
2009 K-1	5,1	1,5	3,7	2,7	9,0	8,5	3,6	6,8	2,3	1,7	3,5	3,5	8,4
K-2	3,1	1,0	0,2	3,6	4,5	4,9	4,2	6,1	1,1	0,6	2,6	3,4	5,7
K-3	0,8	-0,1	-0,9	4,9	1,2	2,4	4,3	4,9	0,4	-0,2	1,2	0,9	5,3
K-4	0,9	0,0	-2,0	4,9	-1,3	1,2	3,8	4,5	0,0	1,4	1,6	-0,3	5,7
2010 K-1	2,0	0,4	0,0	5,8	-3,9	-0,4	3,4	4,6	0,0	1,7	1,1	0,8	9,3
K-2	2,8	1,0	2,9	5,2	-2,3	0,5	2,5	4,3	0,7	2,4	0,8	1,5	9,2
K-3	3,3	1,6	3,1	3,6	-0,3	1,8	2,1	7,5	1,1	2,3	1,0	2,6	8,4
K-4	4,0	2,0	5,0	4,3	1,7	2,9	2,7	7,8	1,1	2,0	1,4	3,2	7,4
2011 K-1	4,5	1,9	5,2	4,3	3,8	3,2	3,6	7,5	3,5	2,2	2,2	2,9	4,3
<b>Стапка на невработеност (ILO дефиниција)</b>													
2006	9,0	7,2	5,9	7,5	6,8	5,6	13,9	7,3	13,4	6,0	11,2	7,1	8,7
2007	6,9	5,3	4,7	7,4	6,0	4,3	9,6	6,4	11,1	4,9	9,6	6,4	8,8
2008	5,6	4,4	5,5	7,8	7,5	5,8	7,1	5,8	9,5	4,4	8,4	5,9	9,7
2009	6,8	6,7	13,8	10,0	17,1	13,7	8,2	6,9	12,0	5,9	9,1	7,0	12,5
2010	9,9	7,4	17,0	11,2	18,8	17,8	9,7	7,3	14,5	7,3	12,2	6,7	10,7
2008 K-1	6,5	4,7	4,2	8,0	6,5	4,9	8,1	6,3	10,5	5,1	10,0	6,1	10,1
K-2	5,8	4,2	4,0	7,6	6,3	4,5	7,1	5,6	10,0	4,1	7,9	5,7	8,4
K-3	5,1	4,3	6,2	7,7	7,2	6,0	6,6	5,4	8,9	4,1	7,0	5,8	9,1

<b>K-4</b>	5,0	4,4	7,6	8,0	9,9	7,9	6,7	5,8	8,6	4,3	8,7	6,2	11,2
<b>2009 K-1</b>	6,4	5,8	11,4	9,7	13,9	11,9	8,3	6,9	10,4	5,3	9,5	6,8	14,0
<b>K-2</b>	6,3	6,3	13,5	9,6	16,7	13,6	7,9	6,3	11,3	5,6	8,9	6,9	12,4
<b>K-3</b>	6,7	7,3	14,6	10,3	18,4	13,8	8,1	6,8	12,5	6,2	8,7	7,1	11,9
<b>K-4</b>	7,9	7,3	15,5	10,5	19,7	15,6	8,5	7,5	13,9	6,4	9,2	7,0	11,9
<b>2010 K-1</b>	9,4	7,8	19,0	11,2	20,1	17,2	9,6	7,3	14,6	6,7	11,2	7,1	11,4
<b>K-2</b>	10,0	7,3	18,5	11,3	19,4	18,2	9,6	7,1	14,4	7,3	12,4	6,7	10,6
<b>K-3</b>	10,0	7,1	16,1	11,0	18,3	18,3	9,6	7,3	14,4	7,3	12,2	6,5	10,6
<b>K-4</b>	10,1	7,4	14,3	11,4	17,2	17,4	9,9	7,4	14,5	7,7	12,9	6,3	10,0
<b>2011 K-1</b>	11,5	7,0	*	12,1	*	*	9,8	*	13,9	8,1	13,4	6,3	*

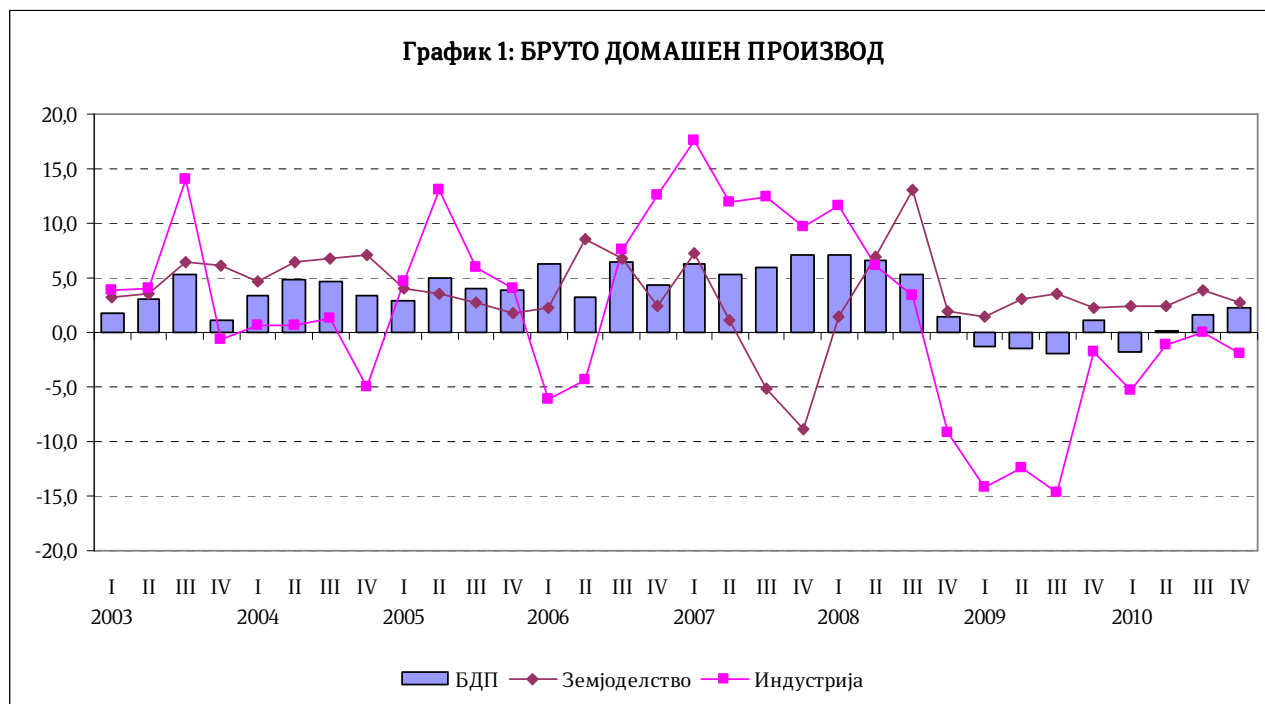
Извор: Eurostat, Crostat, Turkstat

\*Податоците не се објавени

**Табела 3. Бруто домашен производ по произведен метод (годишни реални стапки на раст, во %)**

	Земјоделство, лов, шумарство и рибарство	Вадење руди и камен, преработувачка индустрија и снабдување со еле. енергија, гас и вода	Градежништво	Трговија на големо и трговија на мало;	Хотели и ресторани	Сообраќај, складирање и врски	Финансиско посредување, активности во врска со недвижен имот, изнајмување и импутирани станарини	Јавна управа и одбрана, социјална заштита, образование, здравство и социјална работа	Импутирани банкарски услуги	Додадена вредност	Нето-даноци на производство	БРУТО ДОМАШЕН ПРОИЗВОД
	А + Б	В + Г + Д	Ѓ	Е	Ж	З	С + И + Љ	Ј + К + Л				
2002	-2,0	-0,8	0,6	5,4	16,7	-1,8	-3,7	3,5	1,8	0,4	3,3	0,9
2003	4,8	5,0	13,3	1,8	9,6	0,4	-3,6	4,9	-1,2	3,3	0,6	2,8
2004	6,4	0,4	5,7	7,5	-1,7	-4,8	12,2	-0,3	20,6	4,6	4,9	4,6
2005	0,1	2,7	0,9	4,7	1,5	10,4	-1,9	4,7	21,9	2,3	15,4	4,1
2006	4,8	2,6	6,2	4,9	1,5	9,8	8,2	1,5	20,3	5,0	5,5	5,0
2007	-2,9	12,6	-7,0	6,6	8,5	10,5	4,1	2,4	16,8	5,9	7,8	6,1
2008	5,7	2,4	-5,5	6,5	5,9	12,2	6,6	4,5	4,5	4,9	5,5	5,0
2009	2,7	-10,8	4,2	2,0	-8,6	-0,9	3,2	1,8	11,2	-1,1	0,6	-0,9
2010	2,9	-2,0	14,9	4,8	-7,7	0,8	2,0	1,2	0,0	1,9	-2,3	0,7
2006 К-1	2,3	-6,2	31,8	26,6	1,7	18,0	4,5	1,6	43,1	6,4	6,1	6,3
К-2	8,5	-4,3	23,7	-3,4	2,4	7,7	8,8	0,8	18,9	3,0	3,2	3,2
К-3	6,7	7,6	2,6	5,9	0,7	5,4	9,9	1,4	10,1	6,3	8,0	6,5
К-4	2,4	12,6	-14,8	-3,5	1,3	9,7	9,9	2,4	10,3	4,5	4,9	4,3
2007 К-1	7,2	17,6	-15,2	-6,1	0,1	6,0	3,0	1,4	20,6	5,2	10,0	6,3
К-2	1,1	12,0	-11,1	9,9	13,2	8,1	1,7	2,4	20,6	5,7	4,9	5,3
К-3	-5,1	12,4	-4,8	9,4	12,3	8,7	5,2	2,6	21,1	6,2	5,8	5,9
К-4	-8,8	9,7	0,4	12,2	6,9	18,5	6,3	3,0	6,1	6,3	10,7	7,1
2008 К-1	1,4	11,6	-6,3	13,1	14,4	14,2	7,9	4,2	-0,5	8,9	0,0	7,1
К-2	7,0	6,2	-5,3	9,0	3,3	17,3	9,8	4,4	4,5	7,1	3,5	6,6
К-3	13,0	3,4	-11,2	4,0	4,7	12,5	5,2	4,9	5,2	4,8	7,5	5,3
К-4	1,9	-9,2	0,6	2,0	3,4	5,8	3,6	4,5	8,6	-0,3	9,7	1,4
2009 К-1	1,5	-14,2	4,3	0,3	-5,1	0,5	6,0	1,7		-2,3	1,1	-1,3
К-2	3,0	-12,4	8,4	0,8	-7,3	-2,1	1,4	2,4		-1,7	-1,4	-1,5
К-3	3,6	-14,6	1,8	2,9	-7,5	0,6	3,8	1,4		-1,9	-1,2	-2,0
К-4	2,3	-1,7	2,5	3,5	-14,2	-2,2	1,8	1,5		1,2	3,6	1,1
2010 К-1	2,5	-5,4	4,5	1,8	-15,6	0,3	1,8	2,9		0,5	-7,0	-1,7
К-2	2,4	-1,2	-9,1	3,3	-9,0	5,4	1,7	0,2		0,8	1,8	0,2
К-3	3,9	0,0	21,5	7,2	-7,6	-1,3	2,2	0,6		2,9	-2,4	1,6
К-4	2,7	-1,9	38,2	6,4	0,9	-1,0	2,2	1,1		3,3	-2,2	2,3

Извор: Државен завод за статистика



**Табела 4. Бруто домашен производ по расходиен метод (годишни реални стапки на раст, во %)**

	БДП	Финална потрошувачка			Бруто инвестиции	Извоз на стоки и услуги	Увоз на стоки и услуги
		Вкупно	Лична	Јавна			
2002	0,9	6,3	12,5	-11,1	13,1	-5,2	9,7
2003	2,8	-3,3	-1,5	-9,9	-2,4	-5,7	-15,2
2004	4,6	7,5	9,1	1,3	10,6	11,7	16,7
2005	4,4	4,8	5,9	0,7	-3,6	13,4	8,2
2006	5,0	6,1	7,5	0,5	7,9	8,2	10,1
2007	6,1	6,5	8,1	-0,3	22,2	11,8	16,1
2008	5,0	8,0	7,4	10,6	5,4	-6,3	0,8
2009	-0,9	-4,4	-3,9	-6,4	0,9	-10,7	-11,1
2010	0,7	0,3	1,1	-3,0	-7,5	22,7	10,7
2006 К-1	6,7	12,3	16,1	-1,2	-15,5	20,3	20,2
К-2	3,4	6,8	6,6	7,5	21,2	10,2	19,6
К-3	4,8	0,7	0,7	0,8	6,1	24,8	13,9
К-4	1,1	2,4	2,9	0,2	6,0	2,0	5,4
2007 К-1	6,5	5,4	6,3	2,5	21,3	21,9	24,9
К-2	4,8	5,7	8,2	-4,1	-22,3	18,6	9,1
К-3	5,3	6,1	6,5	4,2	35,6	2,7	14,2
К-4	7,9	7,6	9,7	-1,5	61,5	8,2	18,5
2008 К-1	5,2	5,7	5,7	3,0	24,6	-11,2	-0,8
К-2	6,5	6,7	6,2	6,4	49,9	-12,5	4,5
К-3	5,9	7,7	8,5	0,8	-2,9	-2,0	-2,0
К-4	2,5	10,1	7,2	21,4	-19,5	-2,9	-1,6
2009 К-1	-1,3	-3,4	-3,3	-3,8	30,5	-15,9	-4,2
К-2	-1,5	-2,4	-2,6	-1,2	-13,1	-7,2	-11,4
К-3	-2,0	-4,6	-5,7	0,3	-8,7	-7,3	-11,9
К-4	1,1	-6,7	-3,9	-18,1	3,9	-13,0	-16,0
2010 К-1	-1,7	0,4	0,6	-0,5	-48,4	8,3	-14,0
К-2	0,2	1,0	3,4	-7,7	1,2	15,6	12,2
К-3	1,6	3,2	4,1	-0,4	6,2	25,2	23,8
К-4	2,3	-3,1	-3,1	-3,3	14,8	40,0	22,1



Табела 5. Индустија (производство, вработеност и продуктивност), годишни промени во %

	Индустриско производство				Вработеност				Продуктивност			
	Вкупно	Рударство и вадење на камен	Преработувачка индустрија	Снабдување со ел. енергија гас, пареа и климатизација	Вкупно	Рударство и вадење на камен	Преработувачка индустрија	Снабдување со ел. енергија гас, пареа и климатизација	Вкупно	Рударство и вадење на камен	Преработувачка индустрија	Снабдување со ел. енергија гас, пареа и климатизација
2006	5,9	11,1	6,4	0,8	-0,3	-0,6	-3,6	-4,3	6,3	11,8	10,4	5,3
2007	3,9	10,0	5,5	-9,5	-1,0	-6,4	-0,3	-2,2	4,9	17,5	5,8	-7,5
2008	5,1	9,4	5,9	-3,1	-1,1	-8,3	-0,2	-1,9	6,3	19,3	6,1	-1,2
2009	-8,7	-12,4	-10,4	8,7	-6,6	-9,6	-6,8	-2,1	-2,2	-3,1	-3,9	11,0
2010	-4,8	-3,8	-7,5	14,4	-0,7	-1,9	-0,1	-2,8	-4,1	-1,9	-7,4	17,7
2009 I	-17,2	-23,1	-19,3	-4,6	-3,5	-6,9	-3,5	-0,1	-14,3	-17,4	-16,4	-4,5
II	-13,9	-21,6	-14,5	-6,6	-4,4	-6,3	-4,6	-0,2	-10,0	-16,4	-10,4	-6,3
III	-6,1	9,1	-8,8	6,9	-5,4	-7,0	-5,7	-0,6	-0,8	17,3	-3,2	7,6
IV	-9,4	-8,1	-10,5	-0,2	-4,7	-7,1	-4,9	-0,5	-4,9	-1,0	-5,9	0,2
V	-17,1	-16,8	-20,8	26,1	-5,9	-9,4	-5,8	-3,6	-11,9	-8,1	-15,9	30,8
VI	-16,5	-31,1	-18,8	25,5	-6,3	-10,1	-6,3	-2,9	-10,9	-23,4	-13,4	29,3
VII	-20,2	-23,6	-22,1	5,7	-7,5	-11,6	-7,6	-2,9	-13,8	-13,5	-15,7	8,8
VIII	-10,4	-7,3	-13,3	21,2	-9,8	-12,7	-10,2	-2,8	-0,7	6,2	-3,4	24,7
IX	-9,7	-2,2	-11,2	4,6	-9,6	-12,8	-10,0	-3,0	-0,1	12,2	-1,4	7,9
X	-0,9	-8,8	-2,2	13,8	-8,8	-11,1	-9,3	-2,2	8,7	2,6	7,9	16,4
XI	3,0	-4,5	2,0	14,8	-6,9	-10,3	-7,0	-2,8	10,6	6,5	9,6	18,2
XII	18,1	-8,6	20,3	13,9	-6,7	-10,4	-6,8	-2,9	26,6	2,0	29,1	17,3
2010 I	-2,8	8,8	-8,0	16,8	-3,6	-7,8	-3,0	-4,9	0,9	17,9	-5,1	22,8
II	-10,6	1,0	-17,9	31,3	-4,1	-7,9	-3,5	-5,0	-6,8	9,6	-14,9	38,2
III	-13,3	-22,9	-16,6	10,6	-2,9	-7,1	-2,3	-4,4	-10,7	-17,0	-14,7	15,7
IV	-7,2	-14,2	-11,4	29,6	-4,4	-5,2	-4,2	-4,4	-2,9	-9,5	-7,5	35,5
V	-1,1	-3,2	-6,1	37,6	-2,8	-2,6	-2,8	-2,6	1,8	-0,6	-3,4	41,2
VI	5,5	20,6	0,1	49,7	-2,6	-1,6	-1,1	-2,7	8,3	22,6	1,2	53,7
VII	8,0	10,7	5,0	35,1	-0,2	-0,8	0,2	-3,4	8,3	11,6	4,8	39,9
VIII	-2,5	6,1	-3,2	-0,1	2,0	0,5	2,8	-3,2	-4,4	5,6	-5,8	3,2
IX	-14,0	-0,5	-14,9	-10,8	2,6	1,6	3,5	-4,1	-16,2	-2,1	-17,8	-7,0
X	-4,7	-7,5	-4,1	-8,2	3,6	1,2	4,5	-2,2	-8,0	-8,6	-8,3	-6,2
XI	-2,9	-11,4	-1,0	-14,3	2,6	4,2	2,6	1,8	-5,4	-15,0	-3,5	-15,9
XII	-10,0	-18,8	-12,2	10,0	2,3	4,1	2,4	1,6	-12,0	-22,0	-14,3	8,3
2011 I	5,0	2,4	8,0	-4,8	-0,2	3,6	-0,8	2,8	5,2	-1,2	8,8	-7,4
II	10,9	-2,7	16,6	-7,9	1,9	3,8	1,7	2,7	8,8	-6,3	14,7	-10,3

Извор: Државен завод за статистика и сопствени пресметки

Табела 6. Цени, годишни стапки на раст (во %)

	Индекс на потрошувачки цени										Индекс на цени на мало	Индекс на цени на производителите на индустриски производи
	Вкупно	Исхрана	Путуни и пијалаци	Облека и обувки	Домување	Хигиена и здравје	Култура и разонода	Сообраќајни средства и услуги	Ресторани и хотели	Останати услуги		
2002	1,8	1,8	1,0	6,8	1,7	-3,8	3,6	2,1	-	-	1,4	-0,9
2003	1,2	-1,4	3,4	2,2	3,9	3,9	2,2	4,2	-	-	2,4	-0,3
2004	-0,4	-3,1	1,1	0,9	2,2	0,4	1,3	4,0	-	-	0,9	0,9
2005	0,5	-1,2	5,5	2,2	0,4	-3,5	0,9	3,7	-	-	2,1	3,2
2006	3,2	2,2	17,8	0,2	2,0	2,0	6,4	1,8	-	-	3,9	7,3
2007	2,3	3,9	1,8	1,8	4,7	0,3	2,4	-3,1	4,7	8,6	2,6	2,6
2008	8,3	15,3	4,0	1,8	6,0	1,5	0,2	3,2	11,4	2,2	6,7	10,3
2009	-0,8	-1,6	4,0	0,0	4,5	2,1	-3,8	-7,9	2,2	-5,8	-1,4	-6,5
2010	1,6	0,3	0,5	0,8	5,1	0,4	0,4	3,7	0,4	-5,6	2,6	8,3
2009 K-1	0,9	0,9	4,5	1,6	7,4	2,1	-1,7	-9,1	5,1	-7,3	-0,1	-6,2
K-2	-0,6	-1,0	4,2	-0,9	6,7	2,7	-2,3	-10,9	3,1	-8,6	-0,8	-8,8
K-3	-1,4	-2,2	3,8	0,2	4,1	2,3	-4,4	-9,1	1,0	-5,8	-2,1	-10,1
K-4	-2,1	-4,2	3,3	-0,8	0,2	1,4	-6,9	-2,1	-0,1	-0,9	-1,8	-0,4
2010 K-1	0,5	-2,4	1,2	-0,3	4,9	1,2	-0,1	4,0	-0,4	-2,3	2,0	7,5
K-2	1,1	0,1	0,1	0,9	4,7	-0,3	0,8	5,2	-0,1	-7,1	2,3	9,7
K-3	2,1	1,5	0,1	1,2	5,4	0,1	1,8	3,0	1,2	-6,7	2,7	7,4
K-4	2,9	3,3	0,8	1,6	5,8	0,7	-0,8	3,1	1,6	-6,2	3,5	8,3
2010 I	0,1	-3,5	2,4	-1,2	5,4	1,2	-0,5	3,7	-0,4	-0,2	1,7	6,5
II	0,6	-1,9	0,7	-0,3	4,8	0,9	-0,3	4,0	-0,4	0,8	1,9	7,4
III	0,7	-1,9	0,5	0,5	4,5	1,6	0,4	4,2	-0,5	-7,6	2,3	8,7
IV	1,4	-0,3	0,3	0,7	4,7	0,2	1,1	5,4	-0,5	-7,4	2,7	10,5
V	0,2	-0,4	0,0	1,1	4,7	-0,4	0,0	5,7	-0,1	-6,9	1,8	10,9
VI	1,8	0,9	0,0	1,0	4,6	-0,6	1,2	4,5	0,3	-6,9	2,5	7,6
VII	1,5	0,2	-0,2	1,0	4,7	-0,1	2,1	3,6	0,6	-7,1	2,2	7,5
VIII	1,9	1,0	-0,3	1,2	5,5	-0,1	3,0	2,8	0,7	-6,8	2,5	7,7
IX	2,0	2,3	-0,2	1,2	5,4	0,1	-0,3	1,3	0,2	-6,4	2,5	7,8
X	2,7	3,4	0,7	2,0	5,7	-0,1	-2,5	3,1	0,7	-6,5	3,3	8,7
XI	2,9	3,4	0,9	1,5	5,9	0,6	0,3	2,5	2,2	-6,1	3,4	7,1
XII	3,0	3,2	0,7	1,3	5,7	1,5	-0,3	3,6	1,9	-6,1	3,7	9,0
2011 I	3,2	5,3	0,8	0,9	2,3	1,2	-0,9	5,0	1,0	-8,3	3,4	12,7
II	3,9	6,8	1,1	1,0	2,3	1,4	-0,5	4,6	1,1	-8,3	3,8	12,8

Извор: Државен завод за статистика

График 2. Инфлација (просечна стапка, во проценти)

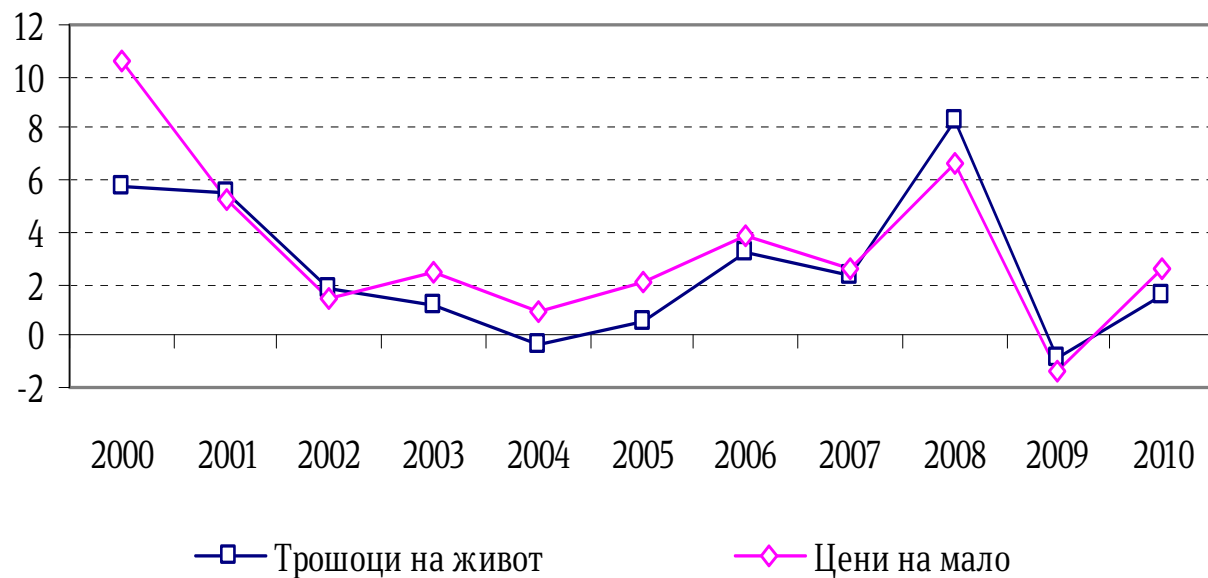
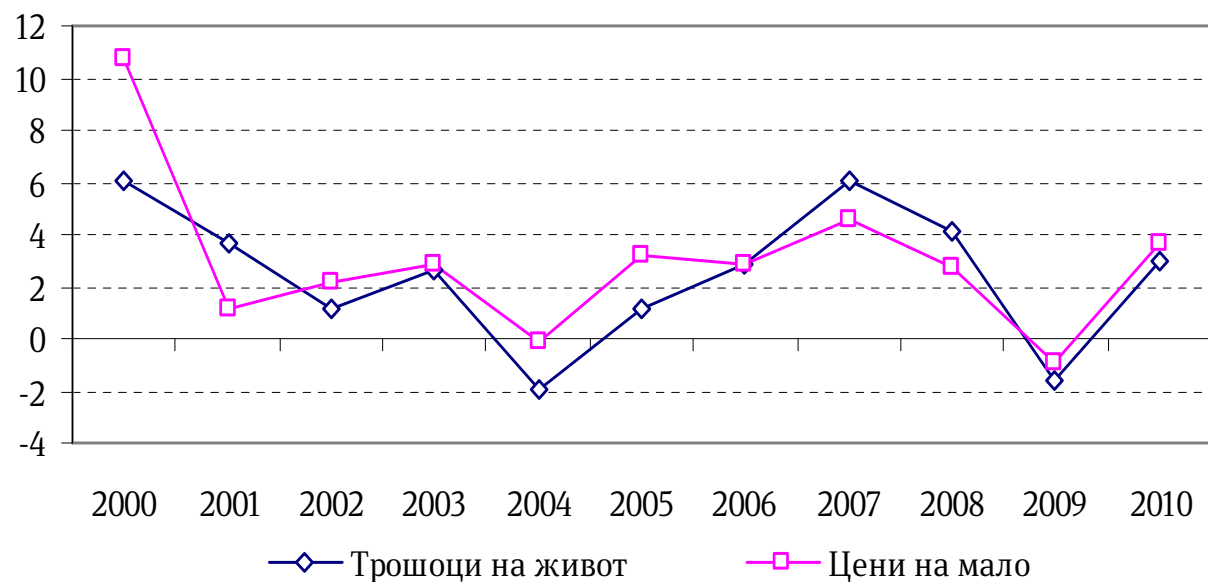


График 3. Инфлација (на крај на година, во проценти)



Табела 7. Берзански цени на најважните извозни и увозни производи (во САД \$)

	Сурова нафта- брент	Јагнешко месо (ц/кг)	Никел	Бакар	Олово	Цинк	Ладно валани челични лимови	Топло валани челични лимови
2002	25,0	330,3	6.772	1.559	45,3	77,9	328,3	246,7
2003	28,9	388,4	9.629	1.779	51,5	82,8	444,6	320,2
2004	38,3	461,4	13.823	2.866	88,7	104,8	607,1	502,5
2005	54,4	443,3	14.744	3.679	97,6	138,1	733,3	633,3
2006	65,4	403,6	24.254	6.722	129,0	327,5	693,8	600,0
2007	72,7	413,9	37.226	7.118	258,0	324,3	650,0	550,0
2008	97,64	450,97	21.110	6955,25	209,07	187,46	965,63	883,3
2009	61,84	427,65	14.655	5.150	171,9	165,5	783,25	683,3
2010	79,6	531,4	21.809	7.535	214,8	216,1	816	716,0
2009 K-1	44,9	378,5	10.471	3428	115,7	117,2	1033	933,0
K-2	59,13	428,7	12.920	4663	149,9	147,3	700	600,0
K-3	68,37	453,3	17.700	5859	192,8	176,1	700	600,0
K-4	74,97	450,1	17.527	6648,67	229,3	221,37	700	600,0
2010 K-1	76,7	447,6	19.959	7.232,3	222,1	228,9	725,0	625,0
K-2	78,7	486,8	22.476	7.027,3	195,1	202,6	837,7	737,7
K-3	76,4	572,5	21.191	7.242,7	203,2	201,3	850,0	750,0
K-4	86,8	618,7	23.609	8.636,3	239,0	231,5	850,0	750,0
2010 I	76,37	448,8	18.439	7.386	236,8	243,4	700,0	600,0
II	74,31	451,4	18.976	6.848	212,4	215,7	700,0	600,0
III	79,27	442,7	22.461	7.463	217,2	227,5	775,0	675,0
IV	84,98	456,1	26.031	7.745	226,5	236,7	813,0	713,0
V	76,25	484,3	22.008	6.838	188,3	196,8	850,0	750,0
VI	74,84	520,1	19.389	6.499	170,4	174,3	850,0	750,0
VII	74,74	462,3	19.518	6.735	183,7	184,4	850,0	750,0
VIII	76,69	528,3	21.413	7.284	207,5	204,5	850,0	750,0
IX	77,79	533,4	22.643	7.709	218,4	215,1	850,0	750,0
X	82,92	550,3	23.807	8.292	238,0	237,2	850,0	750,0
XI	85,67	553,6	22.909	8.470	237,7	229,2	850,0	750,0
XII	91,80	610,7	24.111	9.147	241,3	228,1	850,0	750,0
2011 I	96,29	627,6	25.646	9.556	260,2	237,2	850,0	750,0
II	103,96	641,4	28.252	9.868	258,7	246,5	850,0	750,0

Извор: World Development Prospects (Pink Sheets)

Табела 8. Платен Биланс на Република Македонија (во милиони евра)

	2005	2006	2007	2008	2009	Јан.-2010	К1/2010	К2/2010	К3/2010	К4/2010	2010 <sup>1)</sup>	Јан.-2011 <sup>1)</sup>
<b>I. Тековна сметка</b>	<b>-122,5</b>	<b>-23,4</b>	<b>-421,2</b>	<b>-862,2</b>	<b>-449,3</b>	<b>-44,3</b>	<b>-81,8</b>	<b>-50,5</b>	<b>77,3</b>	<b>-136,0</b>	<b>-191,1</b>	<b>-103,3</b>
СТОКИ, нето	-858,5	-1.001,5	-1.181,0	-1.762,5	-1.551,1	-87,1	-296,7	-391,8	-318,5	-460,8	-1.467,7	-202,9
Извоз, ф.о.б	1.642,9	1.914,0	2.472,2	2.692,6	1.920,9	133,8	482,4	616,0	685,1	709,3	2.492,8	204,1
Увоз, ф.о.б /2	-2.501,4	-2.915,5	-3.653,2	-4.455,1	-3.472,0	-221,0	-779,2	-1.007,8	-1.003,6	-1.170,0	-3.960,6	-407,1
УСЛУГИ, нето	-24,7	22,4	25,1	5,8	28,0	1,4	6,2	21,9	11,9	19,8	59,9	16,8
Извоз	416,2	477,3	594,5	688,1	618,3	39,6	134,5	172,4	188,1	198,0	692,9	61,3
Увоз	-440,8	-455,0	-569,4	-682,3	-590,3	-38,2	-128,2	-150,5	-176,2	-178,1	-633,0	-44,6
ДОХОД, нето	-92,6	-26,1	-277,7	-90,9	-58,5	-31,4	-50,2	-28,7	-35,8	-34,4	-149,2	-11,8
Прилив	79,0	107,2	155,2	185,2	128,1	9,1	32,7	34,6	39,1	37,2	143,6	14,9
Одлив	-171,6	-133,4	-432,9	-276,1	-186,6	-40,5	-82,9	-63,3	-74,9	-71,6	-292,8	-26,7
ТЕКОВНИ ТРАНСФЕРИ, нето	853,3	981,9	1.012,4	985,5	1.132,3	72,8	258,9	348,1	419,6	339,4	1.366,0	94,7
Прилив	887,5	1.015,3	1.081,3	1.033,2	1.180,0	75,9	269,0	359,5	431,1	354,3	1.413,8	98,0
Одлив	-34,2	-33,4	-68,9	-47,7	-47,7	-3,1	-10,1	-11,5	-11,4	-14,9	-47,9	-3,3
<b>II. Капитална и финансиска сметка</b>	<b>127,7</b>	<b>18,3</b>	<b>454,0</b>	<b>862,5</b>	<b>426,0</b>	<b>38,1</b>	<b>68,9</b>	<b>46,3</b>	<b>-62,0</b>	<b>137,3</b>	<b>190,5</b>	<b>110,1</b>
КАПИТАЛНА СМЕТКА, нето	-1,7	-0,8	3,7	-12,2	20,2	0,1	0,9	3,1	2,4	2,7	9,1	7,8
Прилив	0,0	0,0	0,0	0,0	25,4	1,6	4,1	6,2	6,6	5,9	22,8	8,0
Одлив	-1,7	-0,8	3,7	-12,2	-5,3	-1,5	-3,2	-3,0	-4,2	-3,3	-13,7	-0,3
ФИНАНСИСКА СМЕТКА, нето	129,4	19,1	450,3	874,8	405,9	37,9	68,0	43,2	-64,4	134,6	181,4	102,4
Директни инвестиции, нето	74,9	344,7	506,9	409,4	136,9	39,6	50,2	75,4	6,8	87,6	219,9	51,6
Директни инвестиции во странство	-2,3	-0,1	0,9	9,5	-8,1	-0,2	-0,8	-0,9	0,6	-0,4	-1,4	-0,3
Директни инвестиции во земјата	77,2	344,8	506,0	399,9	145,0	39,8	50,9	76,3	6,2	88,0	221,4	51,9
Портфолио-инвестиции, нето	200,8	72,7	114,1	-50,6	104,0	-1,6	-0,5	-19,6	-12,8	-30,7	-63,6	-2,5
Средства	0,7	-0,4	-2,0	-0,5	-37,6	0,0	-0,5	-6,3	-6,3	-8,8	-21,9	-1,3
Обврски	200,1	73,1	116,1	-50,1	141,7	-1,6	0,0	-13,2	-6,5	-21,9	-41,6	-1,2
Останати инвестиции, нето	201,6	-100,7	-68,9	464,4	234,3	18,0	7,3	29,9	-49,8	78,7	66,1	68,7
Средства	-39,8	-117,6	-61,5	207,4	-107,1	53,4	71,7	-94,3	-16,8	-123,0	-162,4	28,2
Трговски кредити	0,0	0,0	0,0	0,0	0,0	0,0	0,0	0,0	0,0	0,0	0,0	0,0
Заеми	-7,0	6,0	0,0	-4,7	-19,1	2,0	2,3	1,3	2,1	-1,2	4,6	-0,6
Валутни и депозити	-35,3	-122,8	-61,8	211,3	-88,1	51,4	69,5	-95,7	-18,9	-122,1	-167,2	28,9
Монетарна власт	0,0	-5,7	-0,2	16,0	0,0	0,1	0,2	0,0	0,5	-0,1	0,6	0,0
Држава	0,0	0,0	0,0	0,0	0,0	0,0	0,0	0,0	0,0	0,0	0,0	0,0
Банки	7,4	-50,1	0,7	238,5	-86,0	56,7	95,6	-58,2	-13,8	-102,1	-78,6	30,9
Останати сектори	-42,7	-67,0	-62,3	-43,2	-2,1	-5,4	-26,3	-37,5	-5,6	-19,8	-89,2	-2,0
Останати средства	2,6	-0,8	0,3	0,8	0,1	0,0	0,0	0,0	-0,1	0,2	0,2	0,0
Обврски	241,4	17,0	-7,5	256,9	341,4	-35,5	-64,4	124,2	-33,0	201,7	228,5	40,5
Трговски кредити	105,9	-17,4	-22,7	-4,4	157,6	7,1	-17,0	31,2	-66,9	92,0	39,3	71,5
Заеми	105,0	-11,7	-93,8	241,9	69,9	-7,2	-30,7	98,4	25,7	31,4	124,9	-0,3
Валутни и депозити	20,1	40,3	50,6	12,1	26,0	-36,2	-40,1	-12,3	2,0	47,6	-2,8	-32,7
Монетарна власт	0,0	0,0	0,0	0,0	0,0	0,0	0,0	0,0	0,0	0,0	0,0	0,0
Држава	0,0	0,0	0,0	0,0	0,0	0,0	0,0	0,0	0,0	0,0	0,0	0,0
Банки	20,1	40,3	50,6	12,1	26,0	-36,2	-40,1	-12,3	2,0	47,6	-2,8	-32,7
Останати сектори	0,0	0,0	0,0	0,0	0,0	0,0	0,0	0,0	0,0	0,0	0,0	0,0
Останати обврски	10,3	5,8	58,5	7,4	87,9	0,9	23,3	7,0	6,2	30,6	67,2	2,0
Бруто офици. резерви, (- = зголемување) /3	-347,9	-297,6	-101,8	51,6	-69,4	-18,1	11,0	-42,6	-8,5	-1,0	-41,1	-15,5
<b>III. Грешки и пропусти</b>	<b>-5,3</b>	<b>5,1</b>	<b>-32,8</b>	<b>-0,3</b>	<b>23,2</b>	<b>6,3</b>	<b>12,9</b>	<b>4,2</b>	<b>-15,3</b>	<b>-1,3</b>	<b>0,5</b>	<b>-6,8</b>

Извор: Народна банка на Република Македонија.

1/ Претходни податоци.

а. во ноември 2010 година извршена е ревизија на податоците за:

- 2009 год. во категориите: дир. инвестиции, доход и ост. инвестиции - поради вклучување на податоците од год. прашалник за странски вложувања ДИ 22 и подобар опфат на податоците за кредитната задолженост;

- услуги и тековни трансфери за 2009 година - како резултат на подобар опфат на податоците

- 2008 година - стоки, услуги и трговски кредити, врз основа на дефинитивните податоци за надворешно-трговска размена.

2/ Увозот е прикажан на ф.о.б. паритет согласно V издание на прирачникот за платен биланс од ММФ. Пресметката на ц.и.ф. - ф.о.б. факторот како процент од увозот ц.и.ф.

по години изнесува: 1993-20%, 1994-20%, 1995-20%, 1996-14%, 1997-10%, 1998-5,02%, 1999-4,86%, 2000-3,9%, 2001-4,2%, 2002-3,8%, 2003-4,06%, 2004, 2005, 2006, 2007-4,14%, 2008, 2009 и 2010 - 3,86%.

3/ За 2006, 2007 и 2008 година направено е и временско прилагодување за увозот на електрична енергија.

3/ Без монетарно злато и курсни разлики.

Табела 9.1. ИЗВОЗ - избрани производи по СМТК (во милиони евра)

	Железо и челик	Облека	Нафта и производи од нафта	Тутун и преработка на тутун	Овошје и зеленчук	Пијалоци	Изработка од неметални минерали	Електрични машини и делови	Обувки	Изработка од метал	Текстилни предива	Медицински и фармацевтски производи	Друмски возила	Метална руда и метални отпадоци
2006	530,0	404,0	161,0	88,9	86,5	63,8	55,3	47,0	45,0	36,4	36,0	35,1	21,2	61,3
2007	921,2	462,8	114,9	77,0	103,0	74,0	49,4	60,9	36,2	40,2	24,2	44,6	69,9	92,4
2008	870,6	485,5	204,8	83,8	112,8	65,0	78,4	61,1	62,0	70,6	38,2	51,6	23,9	151,4
2009	365,3	339,8	124,1	79,1	92,5	51,3	58,2	40,6	45,3	42,0	26,3	41,2	15,5	91,2
2010	589,2	424,4	164,9	93,5	137,3	60,0	54,8	36,4	56,7	42,4	42,6	57,8	22,4	153,5
2009 K-1	93,6	96,0	30,6	21,0	28,1	20,6	15,6	12,8	11,8	12,7	8,1	11,3	4,2	15,5
K-2	95,7	106,3	42,4	37,1	27,4	14,8	20,2	11,6	16,9	12,1	8,0	12,6	4,1	19,5
K-3	115,9	100,2	36,7	16,1	32,2	11,5	18,1	11,8	14,3	14,8	8,5	12,7	4,2	25,9
K-4	60,1	37,3	14,3	4,9	4,8	4,5	4,2	4,3	2,3	2,5	1,7	4,7	3,1	30,3
2010 K-1	107,3	103,7	34,1	21,2	16,6	11,2	9,4	6,7	11,8	7,4	7,9	11,2	4,0	39,2
K-2	155,6	94,9	39,5	23,0	38,9	17,2	16,4	7,3	13,0	9,4	10,1	13,6	6,5	39,9
K-3	159,7	113,9	49,8	26,4	41,7	17,0	17,1	10,8	19,1	12,3	11,8	13,3	6,5	36,2
K-4	166,7	111,9	41,5	22,9	40,2	14,6	11,9	11,6	12,9	13,3	12,9	19,8	5,4	38,2
2010 I	27,9	32,1	9,6	8,4	3,5	4,2	2,3	1,6	3,3	2,4	2,2	2,5	0,8	12,6
II	36,4	34,7	13,5	5,5	4,9	3,5	2,5	2,2	5,1	1,8	2,5	4,4	1,3	12,0
III	43,0	36,8	11,1	7,2	8,3	3,6	4,6	2,8	3,4	3,2	3,1	4,3	1,9	14,7
IV	44,7	28,4	11,5	5,6	11,6	5,2	5,4	2,6	3,3	3,3	3,0	4,3	1,9	13,3
V	53,5	30,7	14,8	8,3	13,4	6,2	4,9	2,2	3,5	2,8	3,3	3,9	2,2	14,7
VI	57,3	35,9	13,1	9,0	13,9	5,8	6,1	2,4	6,2	3,3	3,9	5,4	2,4	11,8
VII	54,5	44,3	19,1	8,8	11,9	6,5	6,0	3,0	7,6	4,5	4,1	4,4	1,8	10,9
VIII	43,4	31,7	16,7	8,1	10,8	6,3	5,1	3,6	5,4	3,1	3,4	5,2	2,1	12,5
IX	61,8	37,8	14,1	9,6	18,9	4,2	6,0	4,2	6,0	4,7	4,3	3,7	2,6	12,8
X	58,3	36,5	15,6	3,5	19,9	3,6	4,8	3,5	4,9	4,6	4,5	4,8	1,8	12,7
XI	59,1	36,6	16,7	9,5	12,2	5,1	4,4	3,8	3,8	4,3	4,4	5,6	1,9	12,9
XII	49,3	38,8	9,2	9,9	8,1	5,8	2,8	4,3	4,2	4,4	4,0	9,4	1,7	12,6
2011 I	50,9	33,0	16,9	14,0	6,7	3,5	1,9	2,6	3,7	2,8	3,0	2,7	1,6	13,0
II	53,8	37,7	8,5	3,8	6,8	3,1	1,4	4,0	3,5	3,1	3,3	5,2	1,9	12,0

Извор: Државен завод за статистика

Табела 9.2. УВОЗ - избрани производи по СМТК (во милиони евра)

	Нафта и производи од нафта	Железо и челик	Текстилни предива	Друмски возила	Електрични машини и делови	Индустриски машини и делови	Месо и преработки од месо	Специјални машини за индустрија	Хартија и изработки од хартија	Изработка на неметални минерали	Облека	Овошје и зеленчук	Жита и преработки од жита	Млечни производи и јајца
2006	497,4	293,8	269,6	161,6	82,7	76,1	72,8	69,4	66,2	60,3	49,6	36,8	33,6	23,3
2007	459,0	396,4	309,3	232,1	113,2	99,7	86,9	100,8	76,0	67,7	55,8	45,9	69,2	26,4
2008	626,9	505,2	316,2	302,2	131,6	139,7	94,9	105,9	89,2	82,1	60,2	52,6	79,7	29,1
2009	444,1	215,4	277,3	212,5	130,2	123,2	101,0	87,5	81,6	80,7	53,4	50,3	58,7	29,9
2010	563,5	267,2	305,1	280,3	141,7	97,4	94,8	82,4	85,4	96,3	48,8	50,7	59,7	33,2
2009 K-1	106,2	47,8	60,3	55,1	23,5	32,9	21,0	23,4	18,0	14,1	13,5	14,3	17,2	6,1
K-2	86,9	46,4	78,5	53,0	31,3	34,1	24,8	22,5	21,6	22,0	14,2	11,7	16,4	8,2
K-3	113,5	57,7	59,1	47,7	36,4	26,3	28,4	18,6	20,0	23,5	12,6	9,2	10,9	8,3
K-4	137,5	63,5	79,3	56,6	39,0	30,0	26,9	23,1	22,0	21,1	13,1	15,1	14,2	7,2
2010 K-1	102,0	60,9	58,6	59,4	25,4	19,3	20,4	21,0	18,1	13,4	11,0	14,4	12,9	6,4
K-2	137,4	75,1	83,5	88,7	34,7	24,9	23,1	19,5	23,4	28,8	12,7	11,5	16,0	10,5
K-3	143,6	62,7	69,1	82,6	33,5	24,8	24,9	19,7	20,8	30,2	11,5	9,3	12,0	8,6
K-4	180,4	68,4	93,9	49,5	48,1	28,4	26,3	22,3	23,2	23,9	13,6	15,5	18,9	7,7
2010 I	40,0	18,6	15,9	14,8	5,7	3,7	6,9	5,5	4,8	3,3	2,3	4,7	3,1	1,8
II	40,6	16,2	19,3	19,1	8,8	5,7	6,1	6,4	5,8	3,8	3,5	4,4	4,1	2,1
III	21,4	26,1	23,4	25,6	10,9	9,8	7,4	9,1	7,5	6,3	5,2	5,3	5,8	2,5
IV	39,9	28,9	21,0	30,7	11,5	6,8	8,3	6,2	7,5	7,9	4,2	4,8	5,8	3,5
V	41,1	25,2	29,8	29,7	11,1	7,0	7,3	6,2	7,7	9,7	4,4	3,7	5,0	3,2
VI	56,5	21,0	32,7	28,4	12,1	11,1	7,5	7,1	8,2	11,2	4,1	3,0	5,2	3,8
VII	56,7	16,3	26,0	28,0	11,5	7,8	9,4	7,2	6,8	12,7	3,7	3,6	4,2	3,4
VIII	63,5	23,2	21,1	23,3	10,5	9,9	8,2	5,5	7,0	8,7	3,8	2,8	3,0	3,2
IX	23,4	23,2	22,0	31,3	11,5	7,1	7,4	7,0	7,0	8,8	4,0	2,9	4,8	2,1
X	55,1	25,9	28,0	16,2	12,3	10,2	8,7	7,4	7,1	8,9	4,9	4,4	6,1	2,6
XI	65,2	25,8	35,2	15,9	14,2	8,7	9,0	6,1	8,4	7,2	4,6	4,6	6,3	2,4
XII	60,0	16,6	30,7	17,5	21,6	9,5	8,6	8,8	7,7	7,8	4,0	6,6	6,5	2,7
2011 I	6,8	2,5	4,9	5,4	45,9	5,6	22,1	4,7	23,0	4,7	7,2	12,0	16,7	2,4
II	7,3	3,4	7,2	5,9	67,9	6,6	22,2	6,8	31,3	5,9	11,0	11,9	20,6	3,5

Извор: Државен завод за статистика

Табела 10 Странски директни инвестиции во Република Македонија од избрани земји (во мил. ЕУР)

Земји	Вкупно СДИ во Република Македонија	Австрија	Франција	Германија	Грција	Унгарија	Италија	Холандија	Словенија	Швајцарија	Турција	Велика Британија	Србија
2003	100,4	7,50	4,57	5,16	8,76	3,81	0,40	8,62	18,74	9,99	1,51	7,09	5,93
2004	260,7	16,66	4,45	8,05	40,32	4,49	13,31	34,74	5,94	27,38	3,95	5,43	0,38
2005	77,2	-6,66	-3,21	-0,41	17,56	-3,83	10,57	12,16	8,78	17,42	0,33	0,15	5,17
2006	344,8	130,93	0,02	0,57	40,68	0,80	4,86	14,67	10,47	21,27	3,90	12,08	15,17
2007	506,0	10,79	28,47	9,32	44,58	73,04	6,79	26,54	59,97	30,86	2,01	40,49	54,12
2008	399,9	95,68	-2,04	4,01	6,72	-8,70	4,81	2,34	79,23	29,79	-1,50	24,82	38,02
2009	144,9	46,66	-1,93	0,69	-75,51	-2,11	3,44	104,82	129,59	16,74	-2,35	-31,77	2,10
2010	221,4	32,8	102,5	6,4	7,6	-49,0	2,2	-38,8	10,1	-17,6	7,5	57,0	0,0
2008 К-1	130,02	26,90	1,03	0,68	7,80	-1,52	1,19	12,75	14,89	2,55	-0,24	6,51	13,04
К-2	113,63	42,05	2,19	2,02	3,59	-1,52	1,76	-8,65	12,16	15,39	-0,38	1,12	5,14
К-3	76,11	13,99	1,47	1,05	-2,41	-1,52	1,44	7,58	28,56	4,70	0,09	-1,30	-1,48
К-4	80,12	12,74	-6,73	0,26	-2,26	-4,14	0,42	-9,34	23,62	7,15	-0,97	18,49	21,32
2009 К-1	24,7	18,65	-1,75	-0,06	0,68	-0,02	2,14	31,22	1,97	5,41	-2,73	-23,81	-0,39
К-2	71,8	19,08	0,1	-0,11	-77,00	0	0,17	65,58	96,58	3,66	-0,05	-27,51	0,87
К-3	42,1	10,27	0,06	-0,11	0,46	0	0,1	9	15,59	5,51	0,3	13,12	-0,01
К-4	6,3	-1,34	-0,35	0,97	0,36	-2,1	1,03	-0,99	15,44	2,15	0,12	6,43	1,63
2010 К-1	50,9	5,17	75,89	-0,25	1,02	-40	0,58	-21,76	4,87	-17,89	1,67	13,68	-0,17
К-2	76,3	7,49	17,85	1,9	0,38	0	0,83	-16,5	0,55	0,97	3,01	23,58	-0,15
К-3	6,2	16,6	7,25	4,75	0,19	-8,4	0,52	-2,05	-1,50	-0,79	1,62	2,91	0,33
К-4	88,0	3,49	1,53	-0,01	5,98	-0,55	0,22	1,5	6,13	0,12	1,23	16,87	-0,03

Извор: Народна банка на Република Македонија



Табела 11. Бруто надворешен долг-состојба

(Во милиони ЕУР)	31.12.2006	31.12.2007	31.12.2008	31.12.2009	31.03.2010	30.06.2010	30.09.2010	31.12.2010
<b>1. ДРЖАВЕН СЕКТОР</b>	<b>1.065,56</b>	<b>897,71</b>	<b>906,33</b>	<b>1.055,84</b>	<b>1.063,17</b>	<b>1.096,85</b>	<b>1.078,18</b>	<b>1.104,10</b>
<b>1.1 Краткорочни обврски</b>	<b>0,00</b>	<b>0,00</b>	<b>0,00</b>	<b>0,21</b>	<b>0,41</b>	<b>0,64</b>	<b>0,51</b>	<b>0,41</b>
1.1.1. Инструменти на пазарот на пари	0,00	0,00	0,00	0,00	0,00	0,00	0,00	0,00
1.1.2. Заеми	0,00	0,00	0,00	0,00	0,00	0,00	0,00	0,00
1.1.3. Комерцијални кредити	0,00	0,00	0,00	0,00	0,00	0,00	0,00	0,00
1.1.4. Останати обврски	0,00	0,00	0,00	0,21	0,41	0,64	0,51	0,41
Достасани неплатени обврски	0,00	0,00	0,00	0,21	0,41	0,64	0,51	0,41
Останато	0,00	0,00	0,00	0,00	0,00	0,00	0,00	0,00
<b>1.2 Долгорочни обврски</b>	<b>1.065,56</b>	<b>897,71</b>	<b>906,33</b>	<b>1.055,64</b>	<b>1.062,76</b>	<b>1.096,21</b>	<b>1.077,67</b>	<b>1.103,69</b>
1.2.1. Обврзници	190,38	170,49	131,62	275,57	270,06	253,86	255,53	249,48
1.2.2. Заеми	875,19	727,22	771,22	777,60	790,45	840,30	820,29	852,57
1.2.3. Комерцијални кредити	0,00	0,00	3,49	2,46	2,26	2,05	1,85	1,64
1.2.4. Останати обврски	0,00	0,00	0,00	0,00	0,00	0,00	0,00	0,00
<b>2. МОНЕТАРНА ВЛАСТ (НБРМ)</b>	<b>51,99</b>	<b>9,01</b>	<b>9,15</b>	<b>71,74</b>	<b>73,93</b>	<b>79,60</b>	<b>75,06</b>	<b>76,42</b>
<b>2.1 Краткорочни обврски</b>	<b>0,00</b>	<b>0,00</b>	<b>0,00</b>	<b>0,00</b>	<b>0,00</b>	<b>0,00</b>	<b>0,00</b>	<b>0,00</b>
2.1.1. Инструменти на пазарот на пари	0,00	0,00	0,00	0,00	0,00	0,00	0,00	0,00
2.1.2. Заеми	0,00	0,00	0,00	0,00	0,00	0,00	0,00	0,00
2.1.3. Валуте и депозити	0,00	0,00	0,00	0,00	0,00	0,00	0,00	0,00
2.1.4. Останати обврски	0,00	0,00	0,00	0,00	0,00	0,00	0,00	0,00
Достасани неплатени обврски	0,00	0,00	0,00	0,00	0,00	0,00	0,00	0,00
Останато	0,00	0,00	0,00	0,00	0,00	0,00	0,00	0,00
<b>2.2 Долгорочни обврски</b>	<b>51,99</b>	<b>9,01</b>	<b>9,15</b>	<b>71,74</b>	<b>73,93</b>	<b>79,60</b>	<b>75,06</b>	<b>76,42</b>
2.2.1. Обврзници	0,00	0,00	0,00	0,00	0,00	0,00	0,00	0,00
2.2.2. Заеми	42,39	0,00	0,00	0,00	0,00	0,00	0,00	0,00
2.2.2. Валуте и депозити	0,00	0,00	0,00	0,00	0,00	0,00	0,00	0,00
2.2.4. Останати обврски	9,60	9,01	9,15	71,74	73,93	79,60	75,06	76,42
<b>3. БАНКАРСКИ СЕКТОР</b>	<b>269,88</b>	<b>387,85</b>	<b>384,07</b>	<b>467,75</b>	<b>411,41</b>	<b>458,32</b>	<b>495,56</b>	<b>576,49</b>
<b>3.1 Краткорочни обврски</b>	<b>115,44</b>	<b>178,12</b>	<b>171,35</b>	<b>222,20</b>	<b>127,52</b>	<b>111,34</b>	<b>146,59</b>	<b>163,14</b>
3.1.1. Инструменти на пазарот на пари	0,00	0,00	0,00	0,00	0,00	0,00	0,00	0,00
3.1.2. Заеми	0,00	16,50	0,00	40,00	22,59	7,55	34,65	3,71
3.1.3. Валуте и депозити	104,70	152,26	162,46	172,84	100,52	98,92	107,58	154,96
3.1.4. Останати обврски	10,74	9,36	8,90	9,36	4,41	4,87	4,36	4,47
Достасани неплатени обврски	10,74	9,36	8,90	9,36	4,41	4,87	4,36	4,47
Останато	0,00	0,00	0,00	0,00	0,00	0,00	0,00	0,00
<b>3.2 Долгорочни обврски</b>	<b>154,44</b>	<b>209,73</b>	<b>212,72</b>	<b>245,55</b>	<b>283,90</b>	<b>346,98</b>	<b>348,97</b>	<b>413,35</b>
3.2.1. Обврзници	0,00	0,00	0,00	0,00	0,00	0,00	0,00	0,00
3.2.2. Заеми	146,31	199,81	201,14	219,63	226,13	299,36	308,81	372,49
3.2.3. Валуте и депозити	8,13	9,92	11,58	25,92	57,77	47,63	40,16	40,85
3.2.4. Останати обврски	0,00	0,00	0,00	0,00	0,00	0,00	0,00	0,00
<b>4. ОСТАНАТИ СЕКТОРИ</b>	<b>786,69</b>	<b>1.115,71</b>	<b>1.321,91</b>	<b>1.417,72</b>	<b>1.333,53</b>	<b>1.461,38</b>	<b>1.436,04</b>	<b>1.562,79</b>
<b>4.1 Краткорочни обврски</b>	<b>435,42</b>	<b>727,89</b>	<b>738,32</b>	<b>818,19</b>	<b>748,18</b>	<b>874,29</b>	<b>842,06</b>	<b>979,41</b>
4.1.1. Инструменти на пазарот на пари	0,00	0,00	0,00	0,00	0,00	0,00	0,00	0,00
4.1.2. Заеми	11,65	39,32	14,91	5,03	18,50	47,73	39,76	43,72
4.1.3. Валуте и депозити	0,00	0,00	0,00	0,00	0,00	0,00	0,00	0,00
4.1.4. Комерцијални кредити	349,59	567,07	621,55	694,72	607,45	695,05	665,10	779,44
4.1.5. Останати обврски	74,17	121,50	101,87	118,45	122,23	131,51	137,20	156,25
Достасани неплатени обврски	74,17	121,50	101,87	118,45	122,23	131,51	137,20	156,25
Останато	0,00	0,00	0,00	0,00	0,00	0,00	0,00	0,00
<b>4.2 Долгорочни обврски</b>	<b>351,27</b>	<b>387,81</b>	<b>583,59</b>	<b>599,53</b>	<b>585,35</b>	<b>587,09</b>	<b>593,99</b>	<b>583,38</b>
4.2.1. Обврзници	0,00	0,00	0,00	0,00	0,00	0,00	0,00	0,00
4.2.2. Заеми	331,68	372,92	559,66	582,29	566,59	569,92	577,97	559,22
4.2.3. Валуте и депозити	0,00	0,00	0,00	0,00	0,00	0,00	0,00	0,00
4.2.4. Комерцијални кредити	19,59	14,54	23,57	16,88	18,38	16,79	15,63	13,31
4.2.5. Останати обврски	0,00	0,36	0,36	0,36	0,38	0,39	0,39	10,85
<b>5. ДИРЕКТНИ ИНВЕСТИЦИИ: Заеми меѓу поврзани субјекти</b>	<b>329,30</b>	<b>430,77</b>	<b>682,70</b>	<b>826,37</b>	<b>926,96</b>	<b>957,58</b>	<b>958,13</b>	<b>979,53</b>
5.1. Обврски кон директно инвестирани субјекти	13,16	6,11	7,40	9,48	7,56	7,61	7,66	7,68
5.2. Обврски кон директните инвеститори	316,14	424,66	675,29	816,89	919,40	949,97	950,46	971,85
<b>БРУТО НАДВОРЕШЕН ДОЛГ</b>	<b>2.503,42</b>	<b>2.841,05</b>	<b>3.304,16</b>	<b>3.839,43</b>	<b>3.809,00</b>	<b>4.053,72</b>	<b>4.042,97</b>	<b>4.299,33</b>
<b>Меморандум ставки</b>								
Јавен долг	1.270,37	1.057,35	1.109,94	1.324,39	1.342,90	1.393,00	1.377,82	1.415,55
Приватен долг	1.233,06	1.783,70	2.194,23	2.515,04	2.466,1	2.660,7	2.665,1	2.883,8

Извор: НБРМ

\*Ревизија на трговските кредити за 2007 и 2008 година врз основа на податоците од новиот прашалник КИПО. Податоците за трговски кредити за 2009 година се проценети врз основа на податоци за тековите од билансот на плаќања.

Табела 12.1 Монетарни движења, во милиони денари <sup>1,2)</sup>

Во милиони денари	Кредити			Депозити			Монетарни агрегати			
	Вкупно	Денари	Странска валута	Вкупно	Денари	Странска валута	Примарни пари	M1	M2	M4
2003	46.644	39.368	7.276	65.671	31.159	34.512	21.028	28.265	77.251	81.154
2004	58.298	46.901	11.397	78.831	36.262	42.569	21.114	28.842	90.435	94.550
2005	70.524	53.297	17.227	92.725	41.617	51.108	26.120	30.675	104.477	108.724
2006	92.017	68.442	23.575	117.838	57.385	60.453	31.501	36.153	130.340	135.907
2007	128.071	97.352	30.719	155.869	87.613	68.256	37.860	47.256	166.953	175.783
2008	172.150	133.679	38.471	175.130	91.298	83.832	40.890	54.119	178.885	195.525
2009	178.196	139.197	38.998	187.587	87.073	100.513	45.952	52.223	185.984	207.262
2010	190.809	142.449	48.359	213.199	104.408	108.792	49.003	57.362	201.354	232.566
2009 K-1	176.298	136.900	39.398	172.789	83.493	89.296	36.713	46.791	174.959	190.377
K-2	175.164	136.884	38.280	174.596	82.972	91.624	37.348	47.635	175.763	191.949
K-3	175.066	137.052	38.015	177.897	80.773	97.124	41.760	47.909	178.596	195.732
K-4	178.196	139.197	38.998	187.587	87.073	100.513	45.952	52.223	185.984	207.262
2010 K-1	180.722	140.391	40.331	192.433	89.897	102.535	43.996	50.274	187.153	210.735
K-2	185.258	141.971	43.287	201.213	96.197	105.016	47.463	52.527	195.173	220.359
K-3	188.609	144.577	44.032	203.658	97.744	105.914	45.724	53.772	195.366	221.884
K-4	190.809	142.449	48.359	213.199	104.408	108.792	49.003	57.362	201.354	232.566
2010 I	178.702	139.660	39.042	189.304	87.556	101.748	46.325	49.976	186.100	208.129
II	179.611	139.771	39.840	189.768	88.087	101.681	45.039	50.745	185.808	208.271
III	180.722	140.391	40.331	192.433	89.897	102.535	43.996	50.274	187.153	210.735
IV	182.662	141.241	41.421	196.282	91.937	104.345	45.270	50.578	190.377	214.989
V	183.668	141.366	42.302	200.480	95.189	105.292	45.742	52.942	194.406	219.446
VI	185.258	141.971	43.287	201.213	96.197	105.016	47.463	52.527	195.173	220.359
VII	186.222	143.432	42.790	197.149	92.959	104.190	46.919	52.697	190.706	216.146
VIII	187.728	144.184	43.544	201.567	96.227	105.340	47.338	53.596	193.842	219.965
IX	188.609	144.577	44.032	203.658	97.744	105.914	45.724	53.772	195.366	221.884
X	189.365	145.072	44.292	206.073	99.695	106.378	48.452	53.769	197.089	224.469
XI	190.133	144.779	45.354	211.217	102.694	108.523	47.277	54.008	200.460	229.132
XII	190.809	142.449	48.359	213.199	104.408	108.792	49.003	57.362	201.354	232.566
2011 I	190.799	142.417	48.382	213.743	104.662	109.081	48.393	54.631	200.181	232.033
II	192.584	143.569	49.016	214.900	105.056	109.844	47.650	54.122	200.959	233.454

Извор: НБРМ

1) Почнувајќи од јануари 2009 година податоците се компилирани врз основа на новиот сметководствен план за банки

2) Почнувајќи од јануари 2009 година податоците се ревидирани согласно со новата усвоена методологија за периодот од јануари 2003

Табела 12.2 Монетарни движења, стапки на раст, во %, <sup>1,2)</sup>

	Кредити			Депозити			Монетарни агрегати			
	Вкупно	Денари	Странска валута	Вкупно	Денари	Странска валута	Примарни пари	M1	M2	M4
2004	25,0	19,1	56,6	20,0	16,4	23,3	0,4	2,0	17,1	16,5
2005	21,0	13,6	51,2	17,6	14,8	20,1	23,7	6,4	15,5	15,0
2006	30,5	28,4	36,8	27,1	37,9	18,3	20,6	17,9	24,8	25,0
2007	39,2	42,2	30,3	32,3	52,7	12,9	20,2	30,7	28,1	29,3
2008	34,4	37,3	25,2	12,4	4,2	22,8	8,0	14,5	7,1	11,2
2009	3,5	4,1	1,4	7,1	-4,6	19,9	12,4	-3,5	4,0	6,0
2010	7,1	2,3	24,0	13,7	19,9	8,2	6,6	9,8	8,3	12,2
2009 K-1	25,3	26,1	22,9	7,7	-5,1	23,2	6,4	5,2	4,0	6,6
K-2	14,3	15,5	10,4	2,1	-12,1	19,5	-4,7	-3,6	-1,3	1,2
K-3	6,4	8,6	-0,6	-0,3	-15,8	17,7	6,6	-4,5	-2,9	-1,1
K-4	3,5	4,1	1,4	7,1	-4,6	19,9	12,4	-3,5	4,0	6,0
2010 K-1	2,5	2,6	2,4	11,4	7,7	14,8	19,8	7,4	7,0	10,7
K-2	5,8	3,7	13,1	15,2	15,9	14,6	27,1	10,3	11,0	14,8
K-3	7,7	5,5	15,8	14,5	21,0	9,0	9,5	12,2	9,4	13,4
K-4	7,1	2,3	24,0	13,7	19,9	8,2	6,6	9,8	8,3	12,2
2010 I	3,1	4,3	-0,8	8,8	-1,1	19,1	19,3	0,7	4,5	8,0
II	2,4	2,8	1,1	8,7	-0,3	18,0	15,4	3,8	4,6	8,0
III	2,5	2,6	2,4	11,4	7,7	14,8	19,8	7,4	7,0	10,7
IV	3,3	3,0	4,6	12,3	10,9	13,6	23,2	8,0	7,7	11,7
V	4,2	2,9	8,7	15,7	15,6	15,9	28,4	11,9	11,1	15,0
VI	5,8	3,7	13,1	15,2	15,9	14,6	27,1	10,3	11,0	14,8
VII	6,0	4,4	11,7	14,0	19,0	9,9	11,3	9,1	8,9	12,8
VIII	7,1	5,1	14,1	13,5	19,5	8,4	10,9	8,0	8,2	12,4
IX	7,7	5,5	15,8	14,5	21,0	9,0	9,5	12,2	9,4	13,4
X	8,0	5,7	16,0	13,3	19,2	8,2	7,5	9,5	8,3	12,3
XI	7,5	4,8	17,3	15,0	20,8	10,0	6,4	10,1	10,2	13,7
XII	7,1	2,3	24,0	13,7	19,9	8,2	6,6	9,8	8,3	12,2
2011 I	6,8	2,0	23,9	12,9	19,5	7,2	4,5	9,3	7,6	11,5
II	7,2	2,7	23,0	13,2	19,3	8,0	5,8	6,7	8,2	12,1

Извор: НБРМ

1) Почнувајќи од Јануари 2009 година податоците се компилирани врз основа на новиот сметководствен план за банки

2) Почнувајќи од јануари 2009 година податоците се ревидирани согласно со новата усвоена методологија за периодот од јануари 2003

Табела 13. Плата и потрошувачка кошница (износ и годишни стапки на пораст)

	Бруто плата			Нето плата			Потрошувачка кошница (ПК)		Однос ПК / нето плата (во %)
	Просечна (во денари)	Номинална промена	Реална промена	Просечна (во денари)	Номинална промена	Реална промена	Просечна (во денари)	Номинална промена	
2002	19.030	6,4	4,6	11.271	6,9	5,1			
2003	19.957	4,9	3,7	11.828	4,8	3,6			
2004	20.779	4,1	4,5	12.298	4,0	4,4	9.952		80,9
2005	21.335	2,7	2,2	12.600	2,5	2,0	9.831	-1,2	78,0
2006	23.037	8,0	4,8	13.518	7,3	4,1	10.278	4,5	76,0
2007	24.139	4,8	2,5	14.586	7,9	5,6	10.631	3,4	72,9
2008	26.228	8,7	0,4	16.095	10,4	1,9	12.219	14,9	75,9
2009	29.923	14,1	15,0	19.958	24,0	25,0	12.253	0,3	61,4
2010	30.225	1,0	-0,6	20.553	3,0	1,4	12.205	-0,3	59,4
2009 K-1	29.540	17,5	16,5	19.653	27,6	26,3	12.799	5,1	65,1
K-2	30.137	17,9	18,6	20.116	28,2	29,0	12.569	1,5	62,5
K-3	29.833	13,4	14,9	19.891	23,1	24,8	11.856	-1,2	59,8
K-4	30.183	8,3	10,6	20.172	18,1	20,6	11.829	-4,3	58,6
2010 K-1	29.879	1,1	0,7	20.303	3,3	2,8	12.257	-4,2	60,4
K-2	30.238	0,3	-0,8	20.554	2,2	1,1	12.401	-1,3	60,3
K-3	30.099	0,9	-0,9	20.465	2,9	1,1	11.940	1,1	58,3
K-4	30.688	1,7	-1,2	20.900	3,5	0,7	12.220	3,3	58,5
I 2009	29.586	16,7	14,7	19.616	26,7	24,0	12.824	6,6	65,4
II	29.433	18,7	17,9	19.598	28,9	28,0	12.756	4,8	65,1
III	29.602	17,1	16,8	19.746	27,2	26,9	12.816	3,9	64,9
IV	30.139	18,6	19,1	20.167	29,2	29,9	12.730	2,6	63,1
V	30.100	17,5	17,1	20.112	27,9	27,4	12.992	4,7	64,6
VI	30.171	17,5	19,6	20.070	27,4	29,6	11.986	-2,8	59,7
VII	29.730	15,5	17	19.763	25	26,7	11.887	-1,2	60,1
VIII	29.767	15,6	17,2	19.867	25,6	27,4	11.825	-1,1	59,5
IX	30.002	9	10,6	20.044	18,7	20,4	11.728	-1,4	58,5
X	30.110	8,5	11,1	20.116	18,2	21,1	11.622	-5,1	57,8
XI	29.829	8,4	11,0	19.918	18,1	20,9	11.737	-4,1	58,9
XII	30.611	8,1	9,8	20.483	18	19,9	12.128	-3,6	59,2
I 2010	29.947	1,2	1,1	20.330	3,6	3,5	12.151	-5,2	59,8
II	29.751	1,1	0,5	20.240	3,3	2,7	12.285	-3,7	60,7
III	29.938	1,1	0,4	20.338	3	2,3	12.336	-3,7	60,7
IV	30.081	-0,2	-1,6	20.449	1,4	0,0	12.656	-0,6	61,9
V	30.598	1,7	1,5	20.789	3,4	3,2	12.378	-4,7	59,5
VI	30.035	-0,5	-2,2	20.424	1,8	0,0	12.170	1,5	59,6
VII	29.827	0,3	-1,2	20.299	2,7	1,2	11.892	0,0	58,6
VIII	30.207	1,5	-0,4	20.541	3,4	1,5	11.891	0,6	57,9
IX	30.263	0,9	-1,1	20.554	2,5	0,5	12.037	2,6	58,6
X	30.279	0,6	-2,1	20.584	2,3	-0,4	12.105	4,2	58,8
XI	30.349	1,7	-1,1	20.663	3,6	0,7	12.212	4,0	59,1
XII	31.435	2,7	-0,3	21.454	4,7	1,7	12.342	1,8	57,5
I 2011	30.902	3,2	0,0	21.029	3,4	0,2	*	*	*

Извор: Државен завод за статистика

Табела 14. Пазар на работна сила

	Активно население			Стапки на активност			Продуктивност на трудот (процент на промена)	Број на невработени регистрирани во АВРМ
	Вкупно	Вработени	Невработени	Стапка на активност	Стапка на вработеност	Стапка на невработеност		
<b>2002</b>	824.824	561.341	263.483	52,6	35,8	31,9	7,7	371.733
<b>2003</b>	860.976	545.108	315.868	54,5	34,5	36,7	5,9	384.209
<b>2004</b>	832.281	522.995	309.286	52,2	32,8	37,2	8,5	393.238
<b>2005</b>	869.187	545.253	323.934	54,1	33,9	37,3	-0,1	376.187
<b>2006</b>	891.679	570.405	321.274	55,1	35,2	36,0	-0,6	350.920
<b>2007</b>	907.138	590.234	316.904	55,7	36,2	34,9	2,5	365.402
<b>2008</b>	919.425	609.015	310.409	56,3	37,3	33,8	1,7	349.608
<b>2009</b>	928.775	629.901	298.873	56,7	38,4	32,2	-4,2	345.621
<b>2010</b>	938.294	637.855	300.439	56,9	38,7	32,0	-0,6	331.259
<b>2008 К-1</b>	920.512	600.593	319.919	56,3	36,7	34,8	1,6	359.234
<b>К-2</b>	917.566	607.125	310.441	56,2	37,2	33,8	2,3	351.423
<b>К-3</b>	925.073	619.802	305.271	56,7	38,0	33,0	2,1	344.507
<b>К-4</b>	914.547	608.541	306.006	56,0	37,3	33,5	-0,1	343.266
<b>2009 К-1</b>	919.026	618.189	300.837	56,2	37,8	32,7	-4,1	350.254
<b>К-2</b>	933.878	636.516	297.722	57,0	38,8	31,9	-6,0	348.855
<b>К-3</b>	940.661	642.541	298.120	57,3	39,2	31,7	-5,5	341.729
<b>К-4</b>	921.534	622.720	298.814	56,1	37,9	32,4	-1,2	341.644
<b>2010 К-1</b>	925.613	615.962	309.651	56,3	37,5	33,5	-1,3	342.829
<b>К-2</b>	923.323	627.129	296.194	56,0	38,1	32,1	1,7	334.752
<b>К-3</b>	949.313	648.773	300.540	57,6	39,3	31,7	0,6	325.823
<b>К-4</b>	954.928	659.557	295.371	57,8	39,9	30,9	-3,4	321.634

Извор: Државен завод за статистика (Анкета на работна сила), АВРМ, сопствени пресметки

**Буџет на Република Македонија  
и Буџет на фондови**

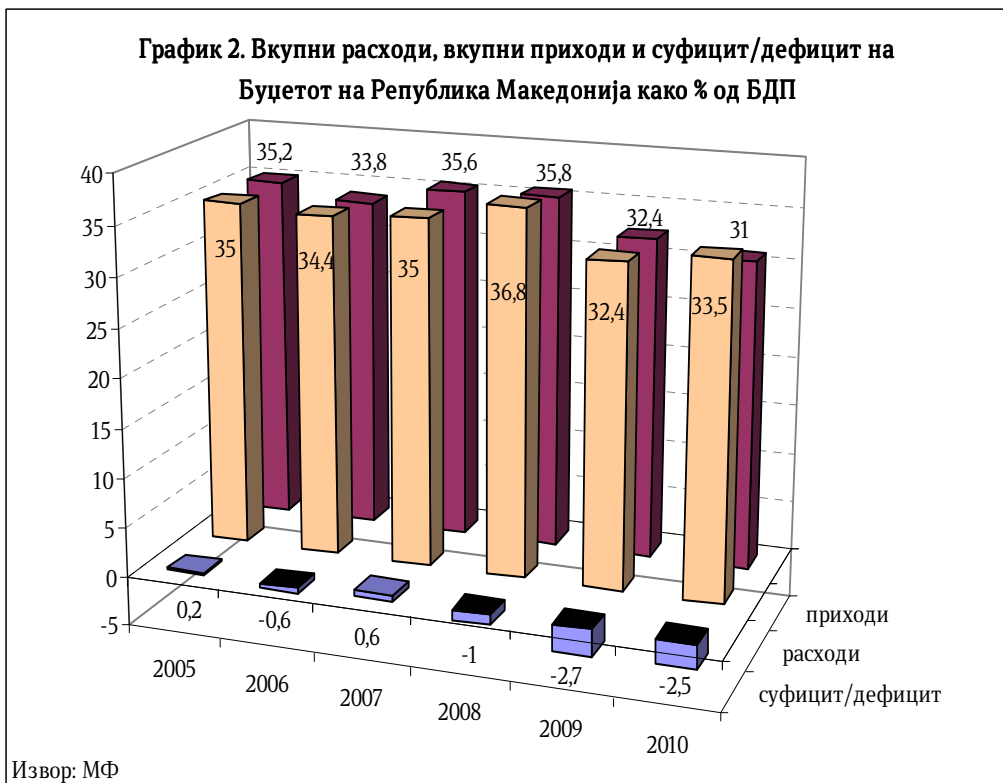
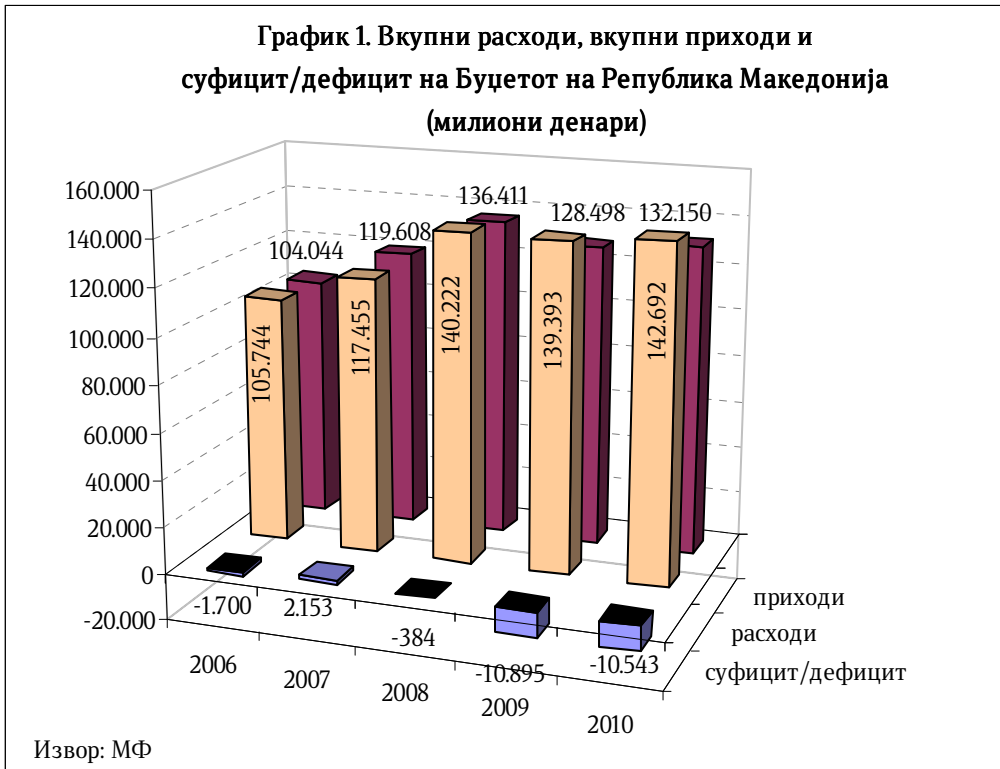
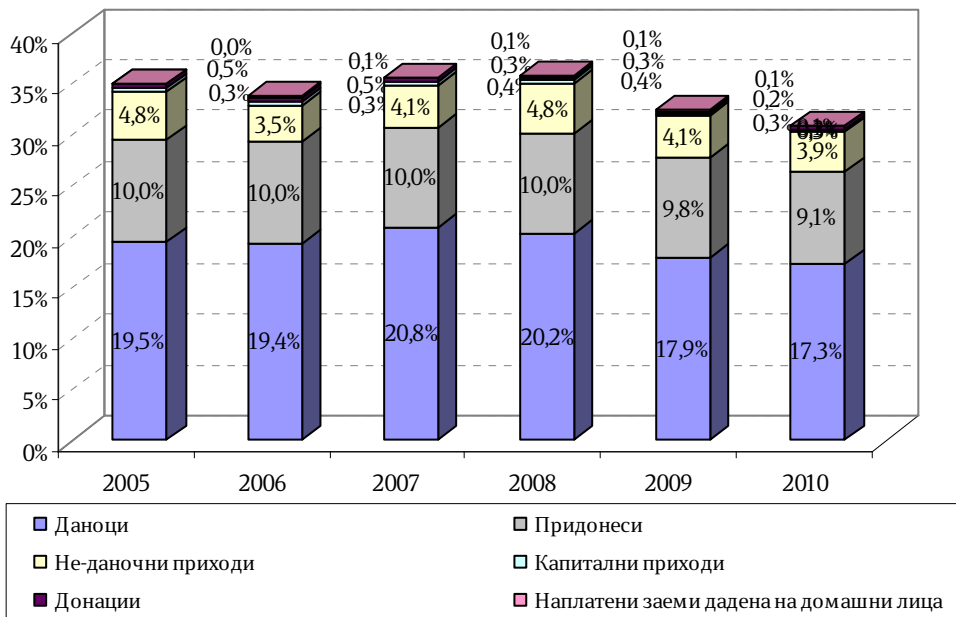
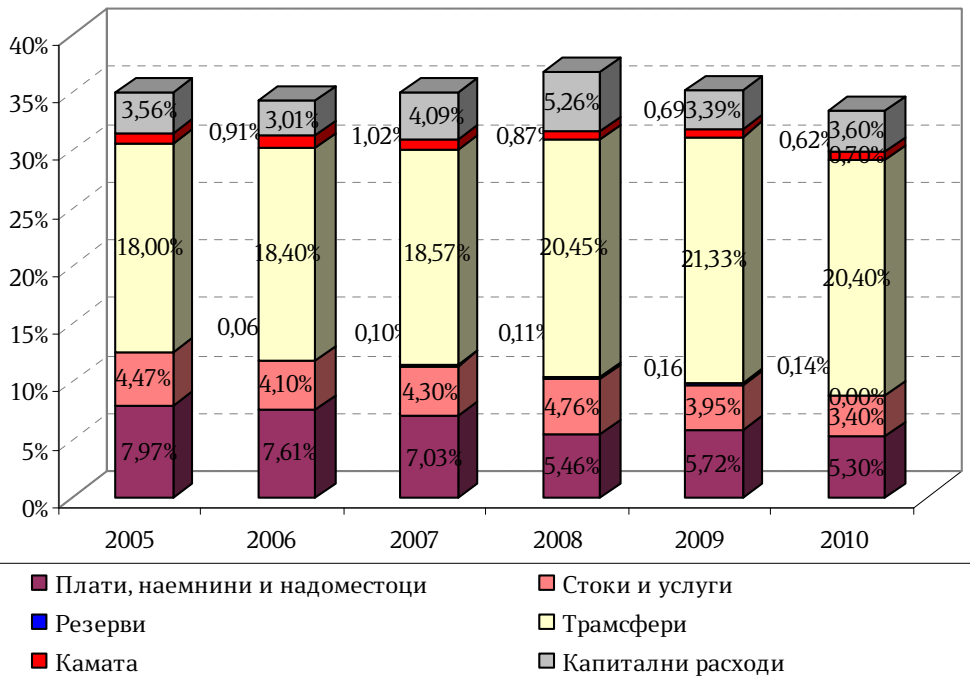


График 3. Буџетски приходи како % од БДП



Извор: МФ

График 4. Буџетски расходи како % од БДП



Извор: МФ



Табела 1. Буџет на Република Македонија (Централен буџет и буџет на фондови)

Во милиони денари	Приходи	Расходи	Суфицит/Дефицит
	1	2	3=1-2
<b>2005</b>	100.877	100.219	658
<b>2006</b>	104.044	105.744	-1.700
<b>2007</b>	119.608	117.455	2.153
<b>2008</b>	136.411	140.222	-3.811
<b>2009</b>	128.498	139.393	-10.895
<b>2010</b>	132.150	142.692	-10.543
<b>2009 К-1</b>	31.298	33.231	-1.933
<b>К-2</b>	31.780	35.357	-3.577
<b>К-3</b>	31.785	33.008	-1.223
<b>К-4</b>	33.635	37.797	-4.162
<b>2010 К-1</b>	29.521	33.625	-4.104
<b>К-2</b>	32.322	34.293	-1.972
<b>К-3</b>	36.134	36.644	-510
<b>К-4</b>	34.173	38.130	-3.957
<b>2010 I</b>	9.248	11.566	-2.318
<b>II</b>	8.867	10.606	-1.739
<b>III</b>	11.406	11.453	-47
<b>IV</b>	11.266	11.924	-658
<b>V</b>	10.500	11.411	-912
<b>VI</b>	10.556	10.958	-402
<b>VII</b>	14.423	13.567	856
<b>VIII</b>	10.651	10.847	-196
<b>IX</b>	11.060	12.230	-1.170
<b>X</b>	10.735	11.868	-1.133
<b>XI</b>	10.572	11.512	-940
<b>XII</b>	12.866	14.750	-1.884
<b>2011 I</b>	10.352	11.006	-654
<b>II</b>	9.963	11.699	-1.736

Извор: Министерство за финансии

Табела 2. Приходи на Буџетот на Република Македонија (Централен буџет и буџет на фондови)

Во милиони денари	Вкупни приходи	Даноци	Придонеси	Неданочни приходи	Капитални приходи	Донации од странство	Наплатени заеми дадени на домашни лица
	1=(2+3+4+5+6+7)	2	3	4	5	6	7
<b>2005</b>	100.877	55.985	28.595	13.867	933	1.494	2
<b>2006</b>	104.044	59.774	30.766	10.706	948	1.423	427
<b>2007</b>	119.608	69.761	33.457	13.901	1.397	906	186
<b>2008</b>	136.411	76.854	38.249	18.400	1.390	1.327	191
<b>2009</b>	128.498	71.023	38.837	16.402	1.167	833	237
<b>2010</b>	132.149	73.753	38.687	16.569	1.157	1.458	524
<b>2009 К-1</b>	31.298	17.364	9.190	4.160	414	114	57
<b>К-2</b>	31.780	16.306	9.727	5.173	238	268	68
<b>К-3</b>	31.785	18.297	9.477	3.533	194	204	80
<b>К-4</b>	33.635	19.056	10.443	3.536	321	247	32
<b>2010 К-1</b>	29.520	16.186	9.109	3.703	267	200	56
<b>К-2</b>	32.322	18.688	9.463	3.020	331	648	173
<b>К-3</b>	36.134	19.405	9.771	6.284	227	281	166
<b>К-4</b>	34.173	19.474	10.344	3.563	333	329	130
<b>2010 I</b>	9.248	5.328	2.675	1.061	112	58	14
<b>II</b>	8.867	4.565	3.130	1.001	85	52	35
<b>III</b>	11.406	6.293	3.304	1.641	71	91	7
<b>IV</b>	11.267	6.649	3.327	1.093	50	52	96
<b>V</b>	10.500	5.906	2.933	923	189	496	53
<b>VI</b>	10.556	6.133	3.203	1.004	92	100	24
<b>VII</b>	14.423	7.032	3.526	3.610	63	103	89
<b>VIII</b>	10.651	6.277	2.987	1.133	102	129	23
<b>IX</b>	11.060	6.096	3.258	1.541	62	49	54
<b>X</b>	10.735	6.081	3.167	1.250	87	142	8
<b>XI</b>	10.572	5.896	3.274	1.208	96	44	54
<b>XII</b>	12.866	7.497	3.903	1.105	150	143	68
<b>2011 I</b>	10.352	6.328	2.598	888	188	90	260
<b>II</b>	9.963	5.508	3.225	983	152	68	27

Извор: Министерство за финансии

Табела 3. Даночни приходи на Буџетот на Република Македонија

Во милиони денари	Даночни приходи	Персонален данок на доход	Данок од добивка	ДДВ	Акцизи	Увозни давачки	Други даночни приходи	Даночни приходи (Сопствени сметки)
	1=(2+3+4+5+6+7+8)	2	3	4	5	6	7	8
2005	55.985	8.097	2.837	27.082	11.748	5.266	651	304
2006	59.774	8.414	4.708	27.239	12.174	5.420	1.620	199
2007	69.761	8.892	5.898	32.962	13.265	6.199	2.298	247
2008	76.854	8.696	8.579	36.173	14.276	6.275	2.560	295
2009	71.023	8.710	4.434	35.173	14.533	5.229	2.675	269
2010	73.754	8.872	3.690	37.694	14.926	4.712	3.045	815
2009 К-1	17.364	2.029	1.996	8.175	3.124	1.304	699	37
К-2	16.306	2.198	614	7.817	3.662	1.316	641	58
К-3	18.297	2.141	997	9.205	3.991	1.235	665	63
К-4	19.056	2.342	827	9.976	3.756	1.374	670	111
2010 К-1	16.186	2.111	879	8.204	3.140	953	722	177
К-2	18.688	2.116	623	9.734	3.542	1.772	741	160
К-3	19.406	2.085	1.154	9.929	4.305	903	834	196
К-4	19.474	2.560	1.034	9.827	3.939	1.084	748	282
2010 I	5.328	582	240	2.365	1.514	267	290	70
II	4.565	726	162	2.501	638	270	217	51
III	6.293	803	477	3.338	988	416	215	56
IV	6.649	752	41	3.883	1.097	565	252	59
V	5.906	660	316	2.976	1.145	471	289	49
VI	6.133	704	266	2.875	1.300	736	200	52
VII	7.032	766	233	4.061	1.315	327	270	60
VIII	6.278	617	656	2.840	1.647	178	272	68
IX	6.096	702	265	3.028	1.343	398	292	68
X	6.081	726	223	3.146	1.347	347	233	59
XI	5.896	748	247	2.979	1.284	355	228	55
XII	7.497	1.086	564	3.702	1.308	382	287	168
2011 I	6.328	585	146	3.643	1.348	224	305	77
II	5.508	868	139	2.947	969	271	254	60

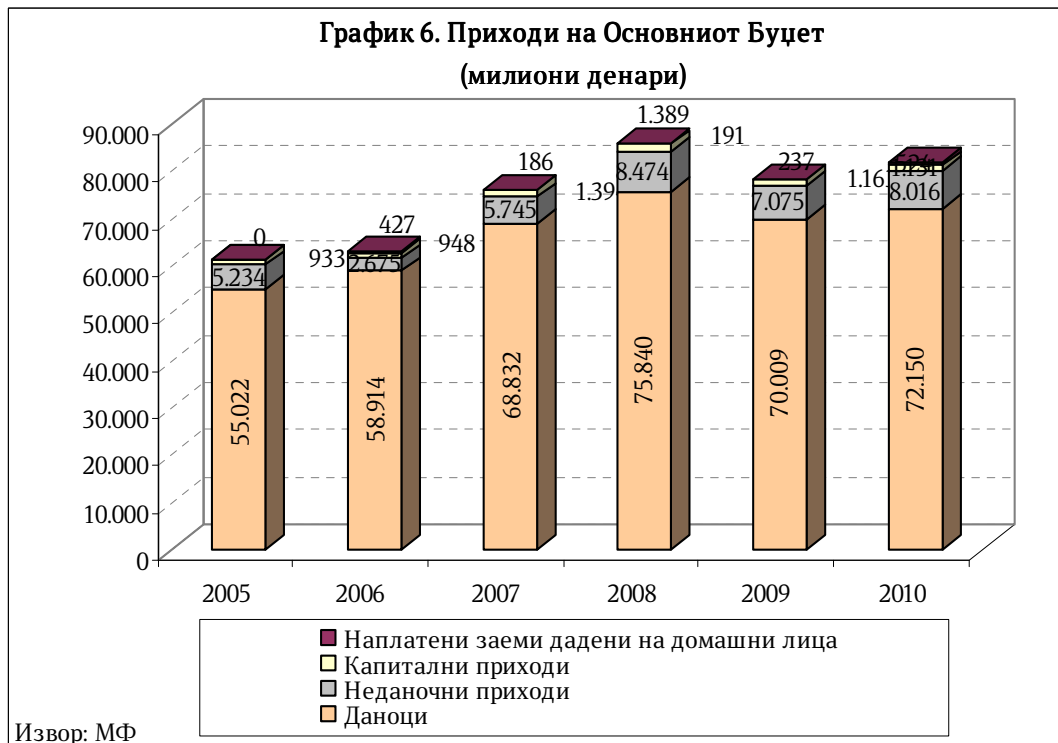
Извор: Министерство за финансии

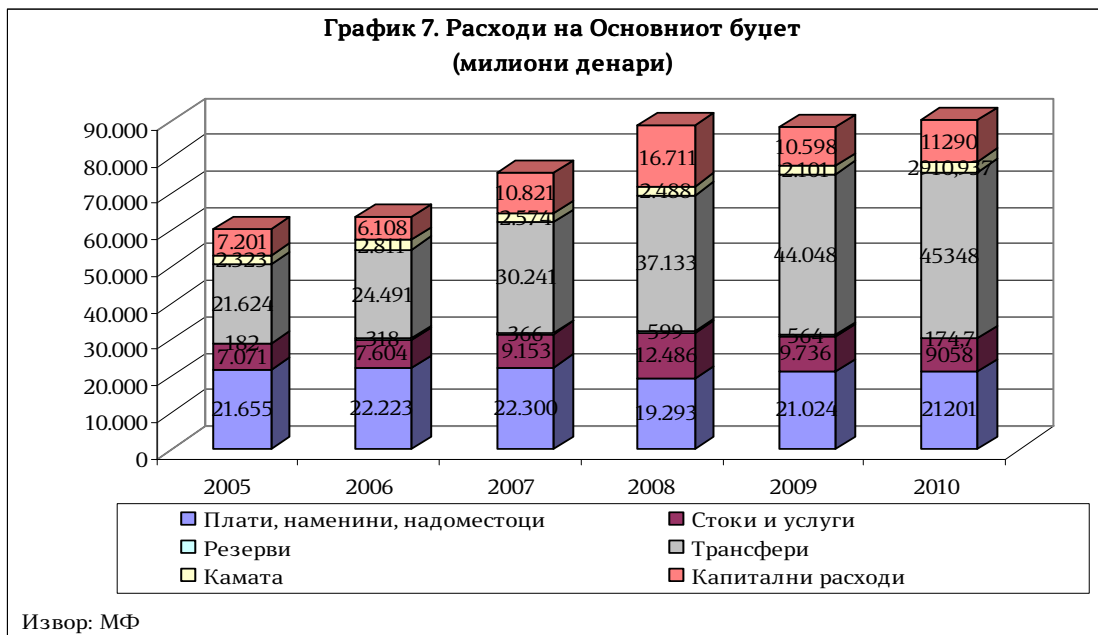
Табела 4. Расходи на Буџетот на Република Македонија

Во милиони денари	ВКУПНИ ТРОШОЦИ	Плати, наемнини и надоместоци	Стоки и услуги	Резерви	Трансфери	Камата	Капитални расходи
	1=(2+3+4+5+6+7)	2	3	4	5	6	7
2005	100.219	22.835	12.802	182	51.597	2.611	10.192
2006	105.744	23.421	12.609	318	56.607	3.137	9.266
2007	117.455	23.607	14.440	366	62.386	2.915	13.741
2008	140.222	20.827	18.146	599	77.942	2.646	20.062
2009	139.393	22.699	15.656	564	84.601	2.445	13.428
2010	142.691	22.638	14.506	175	86.864	3.174	15.334
2009 К-1	33.231	5.570	3.661	96	20.809	503	2.592
К-2	35.357	5.782	4.328	153	20.699	725	3.670
К-3	33.008	5.650	3.506	125	20.593	342	2.792
К-4	37.797	5.697	4.161	190	22.500	875	4.374
2010 К-1	33.624	5.751	3.668	60	20.687	230	3.229
К-2	34.293	5.636	3.160	20	22.086	661	2.730
К-3	36.644	5.588	3.753	32	20.960	1.370	4.941
К-4	38.130	5.663	3.926	63	23.132	912	4.434
2010 I	11.566	1.916	1.113	48	7.106	69	1.315
II	10.606	1.915	1.176	5	6.447	82	981
III	11.453	1.920	1.379	7	7.134	80	933
IV	11.924	1.898	1.267	13	7.170	224	1.352
V	11.411	1.860	857	4	8.058	168	464
VI	10.958	1.878	1.036	3	6.858	269	914
VII	13.567	1.880	1.305	11	6.983	1.193	2.195
VIII	10.847	1.847	958	4	6.794	73	1.171
IX	12.230	1.861	1.490	17	7.183	104	1.575
X	11.868	1.864	1.498	1	7.067	181	1.257
XI	11.512	1.881	980	14	7.259	175	1.203
XII	14.750	1.918	1.448	48	8.806	556	1.974
2011 I	11.006	1.897	1.092	0	6.734	140	1.143
II	11.699	1.920	1.060	0	7.254	85	1.380

Извор: Министерство за финансии

## Основен буџет





**Табела 5. Приходи и Расходи на Основен буџет на Република Македонија**

Во милиони денари	Приходи	Расходи	Суфицит/Дефицит
	1	2	3=1-2
<b>2005</b>	61.189	60.056	1.133
<b>2006</b>	62.964	63.555	-591
<b>2007</b>	76.157	75.455	702
<b>2008</b>	85.894	88.710	-2.816
<b>2009</b>	78.484	88.071	-9.587
<b>2010</b>	81.822	89.983	-8.161
<b>2009 K-1</b>	19.469	21.791	-2.322
<b>K-2</b>	19.505	22.776	-3.271
<b>K-3</b>	19.430	20.624	-1.194
<b>K-4</b>	20.080	22.880	-2.800
<b>2010 K-1</b>	17.463	21.162	-3.699
<b>K-2</b>	20.224	21.594	-1.370
<b>K-3</b>	23.104	23.232	-128
<b>K-4</b>	21.030	23.994	-2.964
<b>2010 I</b>	5.550	7.526	-1.976
<b>II</b>	4.855	6.553	-1.698
<b>III</b>	7.058	7.083	-25
<b>IV</b>	7.007	7.587	-580
<b>V</b>	6.735	7.444	-710
<b>VI</b>	6.483	6.564	-81
<b>VII</b>	10.038	8.951	1.087
<b>VIII</b>	6.591	6.720	-129
<b>IX</b>	6.475	7.561	-1.086

X	6.570	7.569	-999
XI	6.526	7.283	-757
XII	7.934	9.142	-1.208
<b>2011 I</b>	<b>6.912</b>	<b>7.043</b>	<b>-131</b>
II	5.765	7.587	-1.822

Извор: Министерство за финансии

**Табела 6. Приходи на Основен буџет**

Во милиони денари	Вкупни приходи	Даноци	Неданочни приходи	Капитални приходи	Наплатени заеми дадени на домашни лица
	1=(2+3+4+5)	2	3	4	5
2005	61.189	55.022	5.234	933	0
2006	62.964	58.914	2.675	948	427
2007	76.157	68.832	5.745	1.394	186
2008	85.894	75.840	8.474	1.389	191
2009	78.484	70.009	7.075	1.163	237
2010	81.822	72.150	8.016	1.131	524
2009 К-1	19.469	17.167	1.831	414	57
К-2	19.505	16.065	3.134	238	68
К-3	19.430	18.023	1.135	192	80
К-4	20.080	18.754	975	319	32
2010 К-1	17.463	15.845	1.301	262	56
К-2	20.224	18.347	1.382	323	173
К-3	23.104	18.977	3.740	221	166
К-4	21.030	18.981	1.593	326	130
2010 I	5.550	5.177	250	109	14
II	4.855	4.502	236	83	35
III	7.058	6.166	815	71	7
IV	7.007	6.534	328	49	96
V	6.735	5.798	696	188	53
VI	6.483	6.015	358	86	24
VII	10.038	6.903	2.983	63	89
VIII	6.591	6.123	344	101	23
IX	6.475	5.951	413	57	54
X	6.570	5.949	558	55	8
XI	6.526	5.772	601	99	54
XII	7.934	7.260	434	172	68
<b>2011 I</b>	<b>6.912</b>	<b>6.181</b>	<b>318</b>	<b>153</b>	<b>260</b>
II	5.765	5.391	196	151	27

Извор: Министерство за финансии

Табела 7. Даночни приходи на Основен буџет

Во милиони денари	Даночни приходи	Персонален данок на доход	Данок од добивка	ДДВ	Акцизи	Увозни давачки	Други даночни приходи
2005	61.189	55.022	5.234	933	0	5.266	651
2006	62.964	58.914	2.675	948	427	5.420	1.620
2007	76.157	68.832	5.745	1.394	186	6.199	2.298
2008	85.894	75.840	8.474	1.389	191	6.275	2.560
2009	78.484	70.009	7.075	1.163	237	5.229	2.675
2010	72.150	8.872	3.690	37.694	14.137	4.712	3.045
2009 К-1	19.469	17.167	1.831	414	57	1.304	699
К-2	19.505	16.065	3.134	238	68	1.316	641
К-3	19.430	18.023	1.135	192	80	1.235	665
К-4	20.080	18.754	975	319	32	1.374	670
2010 К-1	15.845	2.111	879	8.204	2.976	953	722
К-2	18.347	2.116	623	9.734	3.361	1.772	741
К-3	18.977	2.085	1.154	9.929	4.072	903	834
К-4	18.981	2.560	1.034	9.827	3.728	1.084	748
2010 I	5.177	582	240	2.365	1.433	267	290
II	4.502	726	162	2.501	626	270	217
III	6.166	803	477	3.338	917	416	215
IV	6.534	752	41	3.883	1.041	565	252
V	5.798	660	316	2.976	1.086	471	289
VI	6.015	704	266	2.875	1.234	736	200
VII	6.903	766	233	4.061	1.246	327	270
VIII	6.123	617	656	2.840	1.560	178	272
IX	5.951	702	265	3.028	1.266	398	292
X	5.949	726	223	3.146	1.274	347	233
XI	5.772	748	247	2.979	1.215	355	228
XII	7.260	1.086	564	3.702	1.239	382	287
2011 I	6.181	585	146	3.643	1.278	224	305
II	5.391	868	139	2.947	912	271	254

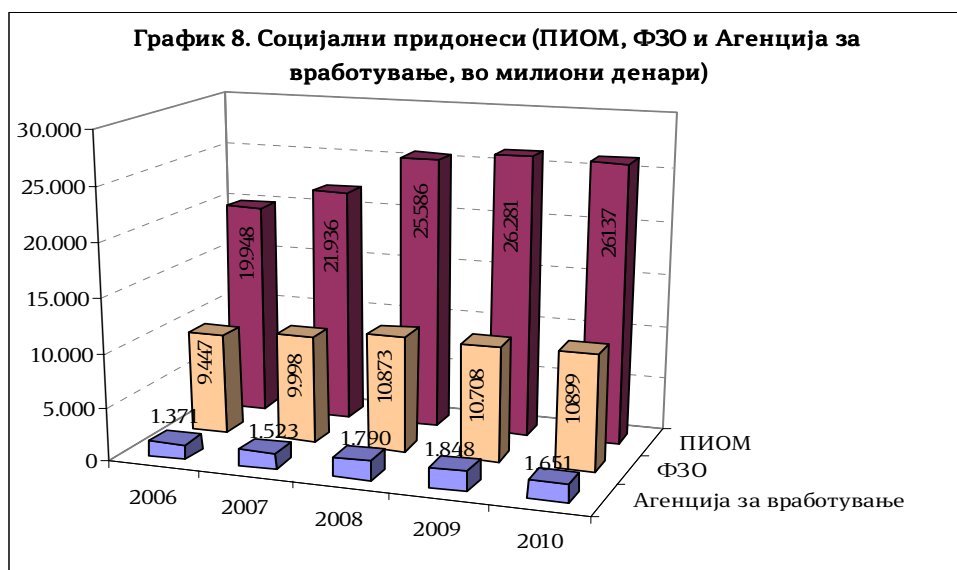
Извор: Министерство за финансии



Табела 8. Расходи на Основен буџет

Во милиони денари	Вкупни трошоци	Плати, наемнини и надоместоци	Стоки и услуги	Резерви	Трансфери	Камата	Капитални расходи
	1=(2+3+4+5+6+7)	2	3	4	5	6	7
2005	60.056	21.655	7.071	182	21.624	2.323	7.201
2006	63.555	22.223	7.604	318	24.491	2.811	6.108
2007	75.455	22.300	9.153	366	30.241	2.574	10.821
2008	88.710	19.293	12.486	599	37.133	2.488	16.711
2009	88.071	21.024	9.736	564	44.048	2.101	10.598
2010	89.983	21.201	9.058	175	45.348	2.911	11.290
2009 К-1	21.791	5.128	2.508	96	11.368	408	2.283
К-2	22.776	5.325	2.776	153	10.970	637	2.915
К-3	20.624	5.266	2.221	125	10.555	303	2.154
К-4	22.880	5.305	2.231	190	11.155	753	3.246
2010 К-1	21.162	5.396	2.530	60	10.325	205	2.646
К-2	21.594	5.284	1.905	20	11.807	545	2.034
К-3	23.232	5.236	2.407	32	10.750	1.353	3.454
К-4	23.994	5.285	2.216	63	12.466	808	3.156
2010 I	7.526	1.796	974	48	3.463	67	1.178
II	6.553	1.797	700	5	3.148	81	822
III	7.083	1.803	856	7	3.714	57	646
IV	7.587	1.777	814	13	3.751	186	1.046
V	7.444	1.742	475	4	4.691	95	437
VI	6.564	1.765	616	3	3.365	264	551
VII	8.951	1.765	897	11	3.542	1.193	1.543
VIII	6.720	1.730	588	4	3.493	73	832
IX	7.561	1.741	922	17	3.715	87	1.079
X	7.569	1.742	974	1	3.676	145	1.031
XI	7.283	1.758	532	14	4.001	110	868
XII	9.142	1.785	710	48	4.789	553	1.257
2011 I	7.043	1.771	754	0	3.450	140	928
II	7.587	1.794	642	0	3.970	84	1.097

Извор: Министерство за финансии



**Табела 9. Социјални придонеси (ПИОМ, ФЗО и Агенција за вработување)**

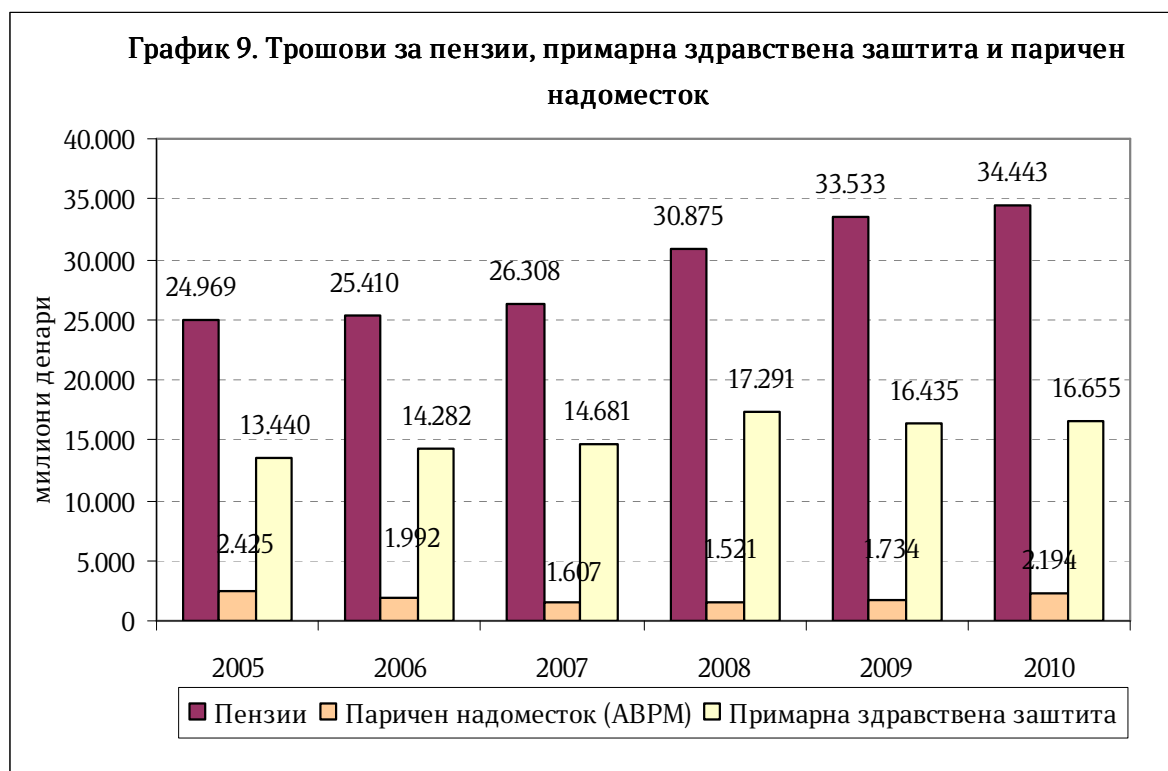
Во милиони денари	ПИОМ	ФЗО	АВРМ	Вкупни придонеси
2005	18.300	8.982	1.313	28.595
2006	19.948	9.447	1.371	30.766
2007	21.936	9.998	1.523	33.457
2008	25.586	10.873	1.790	38.249
2009	26.281	10.708	1.848	38.837
2010	26.137	10.899	1.651	38.687
2009 К-1	6.185	2.566	439	9.190
К-2	6.650	2.627	450	9.727
К-3	6.412	2.608	457	9.477
К-4	7.034	2.907	502	10.443
2010 К-1	6.162	2.547	400	9.109
К-2	6.385	2.678	400	9.463
К-3	6.613	2.746	412	9.771
К-4	6.977	2.928	439	10.344
2010 I	1.821	728	126	2.675
II	2.109	887	134	3.130
III	2.232	932	140	3.304
IV	2.240	946	141	3.327
V	1.979	830	124	2.933
VI	2.166	902	135	3.203
VII	2.392	986	148	3.526
VIII	2.022	839	126	2.987
IX	2.199	921	138	3.258
X	2.138	895	134	3.167
XI	2.211	924	139	3.274
XII	2.628	1.109	166	3.903
2011 I	1.766	723	109	2.598
II	2.180	907	138	3.225

Извор: Министерство за финансии

Табела 10. Трошоци за пензии, примарна здравствена заштита и паричен надоместок

Во милиони денари	Пензии (ПИОМ)	Примарна здравствена заштита (ФЗО)	Паричен надоместок (АВРМ)
2005	24.969	13.440	2.425
2006	25.410	14.282	1.992
2007	26.308	14.681	1.607
2008	30.875	17.291	1.521
2009	33.532	16.435	1.734
2010	34.443	16.655	2.194
2009 К-1	8.231	4.285	387
К-2	8.337	4.178	458
К-3	8.426	3.952	433
К-4	8.538	4.020	456
2010 К-1	8.472	3.916	495
К-2	8.607	4.166	525
К-3	8.581	4.274	518
К-4	8.783	4.299	656
2010 I	2.802	1.321	174
II	2.825	1.281	160
III	2.845	1.314	161
IV	2.874	1.504	189
V	2.865	1.340	159
VI	2.868	1.322	177
VII	2.846	1.426	176
VIII	2.873	1.389	172
IX	2.862	1.459	170
X	2.977	1.331	217
XI	2.896	1.349	255
XII	2.910	1.619	184
2011 I	2.892	1.374	155
II	2.852	1.351	154

Извор: Министерство за финансии



## ПРИЛОГ

### МЕТОДОЛОГИЈА НА ФИСКАЛНА ТАБЕЛА НА БУЏЕТОТ НА РМ

Методологијата која е користена при изготвувањето на фискалните табели (преку кои се прикажува планираниот т.е. остварениот дефицит или суфицит), односно прикажувањето на приходите и расходите **над линија** и приливите (задолжување, приливи од приватизација и концесии) и одливите (отплата на главнина на долг) **под линија** (при што за „линија“ се смета линијата каде се прикажува дефицитот/суфицитот), е според Прирачникот за Владини финансиски статистики на Меѓународниот Монетарен Фонд (GFS Manual 1986).

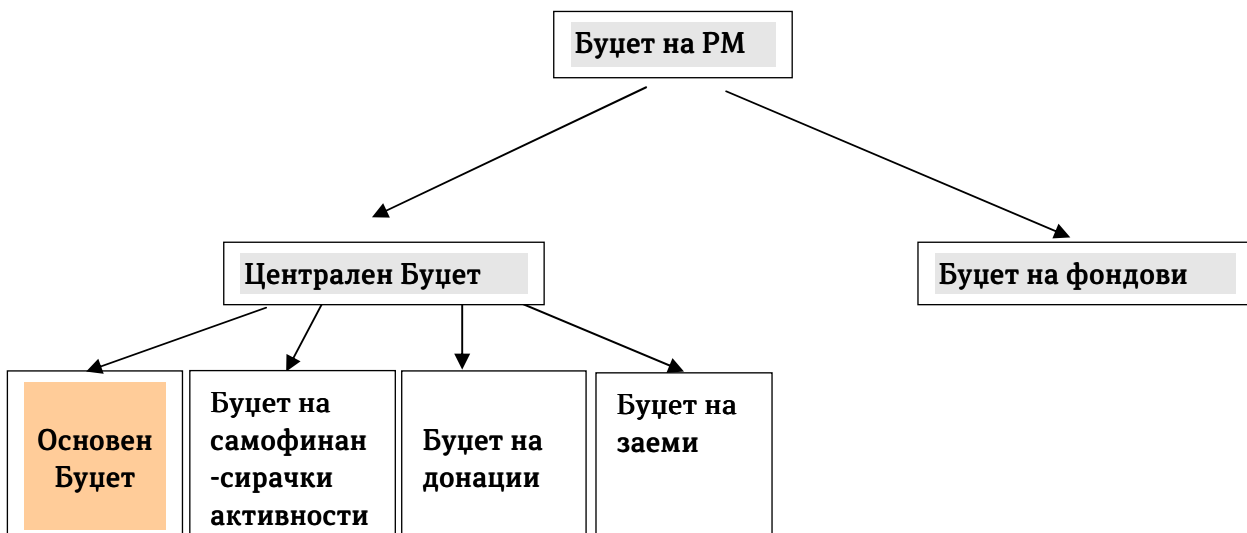
Но, при изготвување на билансите на приходите и расходите на Буџетот на РМ се прикажуваат и приливите како приходи, односно и одливите како расходи. За истите важи начелото за балансирање, односно израмнување на приходите (со вклучени приливи) со расходите (со вклучени одливи) при планирање на буџетот, додека при нивното прикажување во фискална табела приходите и расходите се прикажуваат над линијата, а приливите и одливите под линијата. Разликата на приходите и расходите е еднаква на суфицит или дефицит. Суфицитот односно дефицитот треба да биде еднаков на финансирањето под линијата но со спротивен знак. Значи ако имаме дефицит со негативен знак, треба да имаме финансирање со позитивен знак. Финансирањето се добива како разлика меѓу приливите и одливите и движењето на депозитите (кое во суштина е резидуал од трите претходно споменати категории: приливи, одливи и дефицит/суфицит).

Во фискалните табели, текот на депозитите се гледа под линијата, во приливите (прикажани со „-“ доколку имаме зголемување на депозити, или со „+“ доколку имаме намалување или влечење на депозитите).

#### 1. Основна шема на Фискална табела по GFS методологија

Приходи	
Расходи	
Суфицит/Дефицит =	Приходи-Расходи
Финансирање =	Суфицит/дефицит со спротивен знак, т.е. Приливи-одливи
Приливи	
Депозити	+/-
Одливи	

#### 2. Шематски приказ на дефиницијата на Буџетот на Република Македонија



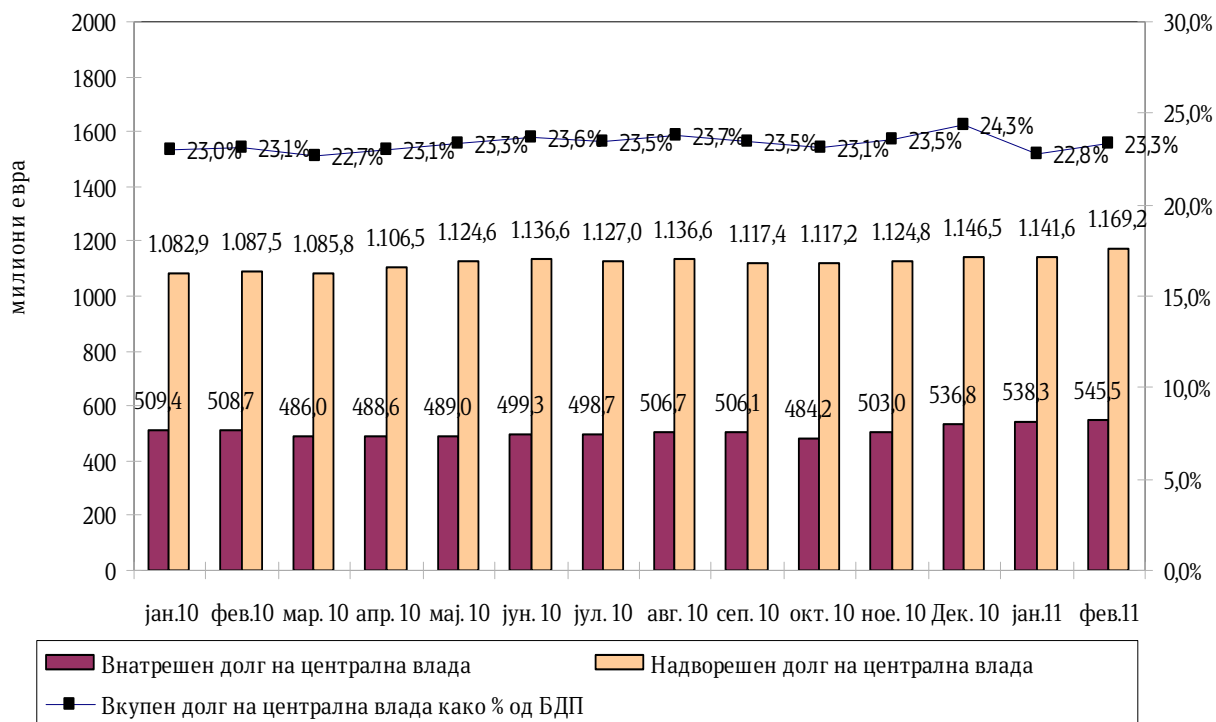
# Јавен долг

**Табела 1. Долг на централна влада (консолидиран) во милиони ЕУР**

	Дек. 2007	Дек. 2008	Дек. 2009	Јан. 2010	Фев. 2010	Мар. 2010	Апр. 2010	Мај 2010	Јун. 2010	Јул. 2010	Авг. 2010	Сеп. 2010	Окт. 2010	Ное. 2010	Дек. 2010	Јан. 2011	Фев. 2011
<b>Надворешен долг на централна Влада (консолидиран)</b>	<b>877,2</b>	<b>921,3</b>	<b>1105,3</b>	<b>1113,8</b>	<b>1118,4</b>	<b>1114,9</b>	<b>1135,6</b>	<b>1153,7</b>	<b>1166,1</b>	<b>1156,1</b>	<b>1165,6</b>	<b>1144,6</b>	<b>1144,5</b>	<b>1152,0</b>	<b>1173,8</b>	<b>1168,9</b>	<b>1169,2</b>
Централна Влада	841,8	886,7	1074,4	1082,9	1087,5	1085,8	1106,5	1124,6	1137,0	1127,0	1136,6	1117,4	1117,2	1124,8	1146,5	1141,6	1141,9
Јавни фондови	35,4	34,6	30,9	30,9	30,9	29,1	29,1	29,1	29,1	29,1	29,1	27,3	27,3	27,3	27,3	27,3	27,3
<b>Внатрешен долг на централна Влада</b>	<b>552,8</b>	<b>465,5</b>	<b>491,6</b>	<b>509,4</b>	<b>508,7</b>	<b>486,0</b>	<b>488,6</b>	<b>489,0</b>	<b>499,3</b>	<b>506,6</b>	<b>506,7</b>	<b>506,1</b>	<b>484,2</b>	<b>503,0</b>	<b>536,8</b>	<b>538,3</b>	<b>545,5</b>
Структурни обврзници	396,4	343,5	282,4	281,8	281,6	278,4	280,9	280,1	260,0	260,4	259,2	256,5	230,5	229,7	226,1	225,3	224,5
Обврзница за селективни кредити	17,0	16,9	16,9	16,9	16,9	16,9	16,9	16,9	16,9	16,9	16,9	16,9	16,9	16,9	16,9	16,9	16,9
Обврзница за приватизација на Стопнаска банка	60,1	51,5	42,9	42,9	42,9	40,8	40,8	40,8	38,6	38,6	38,6	36,5	36,5	36,5	34,3	34,3	34,3
Обврзница за старо девизно штедење	203,9	152,9	101,9	101,9	101,9	101,9	76,5	76,5	76,5	76,5	76,5	76,5	51,0	51,0	51,0	51,0	51,0
Обврзница за денационализација	115,4	122,2	120,7	120,01	119,8	118,8	146,8	146,0	128,0	128,4	127,3	126,7	126,2	125,3	124,0	123,1	122,4
Континуиран ДХВ	156,5	122,0	209,2	227,6	227,1	207,6	207,7	208,9	239,3	246,2	247,5	249,5	253,7	273,3	310,6	313,0	321,0
<b>Вкупен долг на централна влада</b>	<b>1430,0</b>	<b>1386,8</b>	<b>1596,9</b>	<b>1623,2</b>	<b>1627,1</b>	<b>1600,9</b>	<b>1624,2</b>	<b>1642,7</b>	<b>1665,4</b>	<b>1662,7</b>	<b>1672,3</b>	<b>1650,7</b>	<b>1628,7</b>	<b>1655,0</b>	<b>1710,6</b>	<b>1707,1</b>	<b>1714,8</b>
<b>БДП</b>	<b>5965,0</b>	<b>6720,0</b>	<b>6677,0</b>	<b>6919,0</b>	<b>6919,0</b>	<b>6919,0</b>	<b>6919,0</b>	<b>6919,0</b>	<b>6919,0</b>	<b>6919,0</b>	<b>6919,0</b>	<b>6919,0</b>	<b>6919,0</b>	<b>6919,0</b>	<b>6919,0</b>	<b>7376,0</b>	<b>7345,0</b>
Надворешен долг како % од вкупен јавен долг	61,3	66,4	69,2	68,6	68,7	69,6	69,9	70,2	70,0	69,5	69,7	69,3	70,3	69,6	68,6	68,5	68,2
Внатрешен долг како % од вкупен јавен долг	38,7	33,6	30,8	31,4	31,3	30,4	30,1	29,8	30,0	30,5	30,3	30,7	29,7	30,4	31,4	31,5	31,8
Долг на централна влада како % од БДП	24,0	20,6	23,9	23,5	23,5	23,1	23,5	23,7	24,1	24,0	24,2	23,9	23,5	23,9	24,7	23,1	23,3

Извор: МФ и НБРМ

**График 1 - Движење на внатрешен и надворешен јавен долг на централна влада**



**График 2 - Каматна структура на вкупен јавен долг**

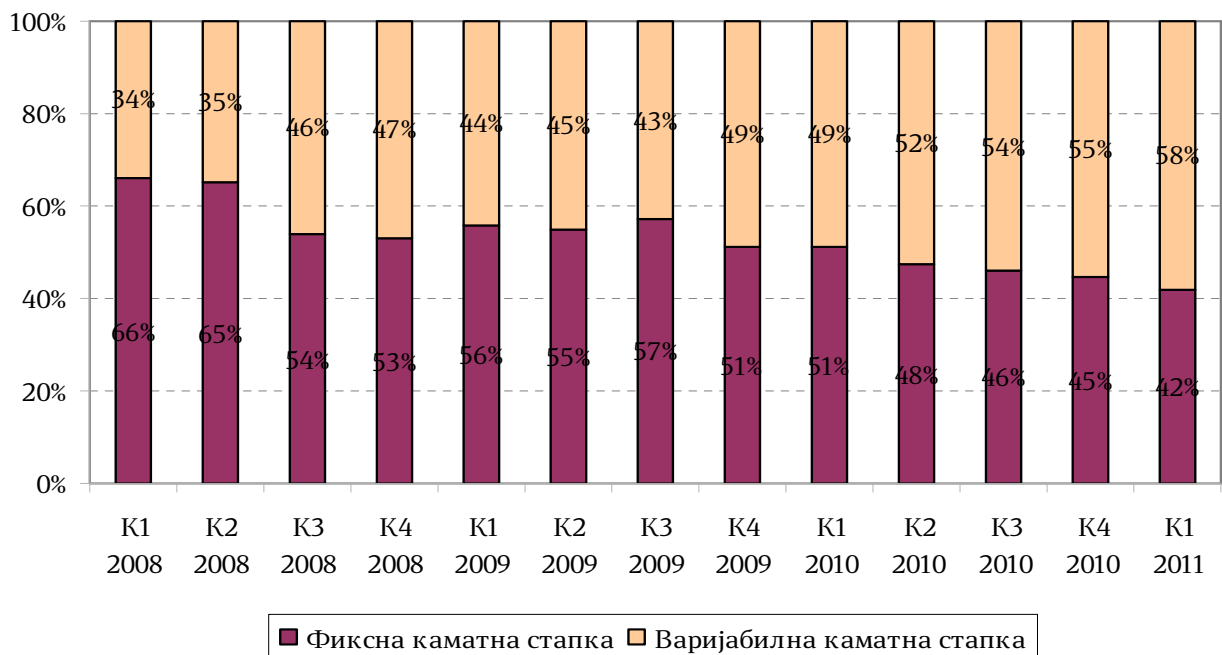
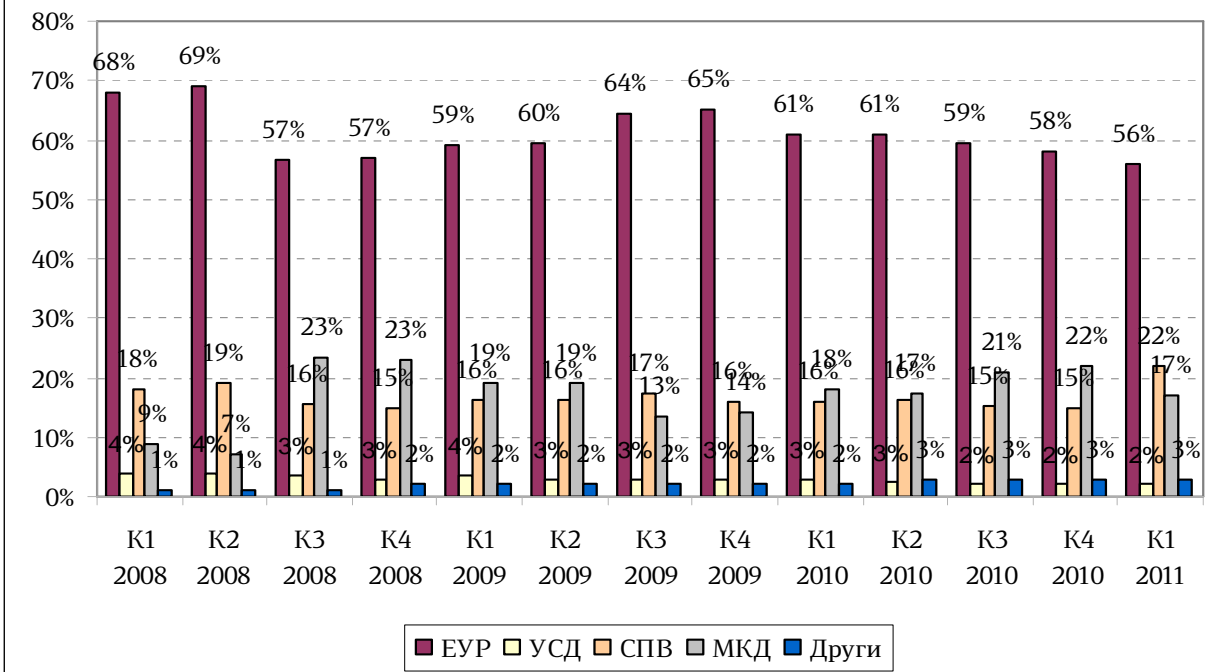




График 3 - Валутна структура на вкупен јавен долг



Табела 2. Повлекувања по основ на надворешно задолжување

Во милиони евра	Јан-Март 2011 Реализирани повлекувања	Јан-Март 2011 Планирани повлекувања	Процент на реализација во Јан-Мар 2011
<b>Вкупен јавен долг</b>	<b>264,5</b>	<b>264,8</b>	99,9%
<b>Државен долг</b>	<b>17,9</b>	<b>15,6</b>	114,9%
Долг на централната Влада	17,9	15,6	114,9%
Официјални кредитори	12,6	15,6	80,9%
Мултилатерални кредитори	9,4	15,0	62,8%
ИБРД	7,7	10,8	71,2%
ИФАД	0,0	0,0	-
ЦЕДБ	1,7	0,5	340,0%
ЕБРД	0,0	2,0	0,0%
ЕИБ	0,0	1,7	0,0%
Билатерални кредитори	3,2	0,6	531,0%
Приватни кредитори	5,3	0,0	-
<b>Јавни претпријатија</b>	<b>246,7</b>	<b>249,2</b>	99,0%
Официјални кредитори	246,7	249,2	99,0%
Мултилатерални кредитори	246,6	247,2	99,7%
ИБРД	1,5	3,0	50,7%
ЕБРД	0,5	6,0	8,5%
ЕИБ	23,3	17,0	137,1%
ММФ	221,2	221,2	-
Билатерални кредитори	0,1	2,0	4,4%
Приватни кредитори	0,0	0,0	-

Извор: МФ

График 4 - Отплати по основ на јавен долг

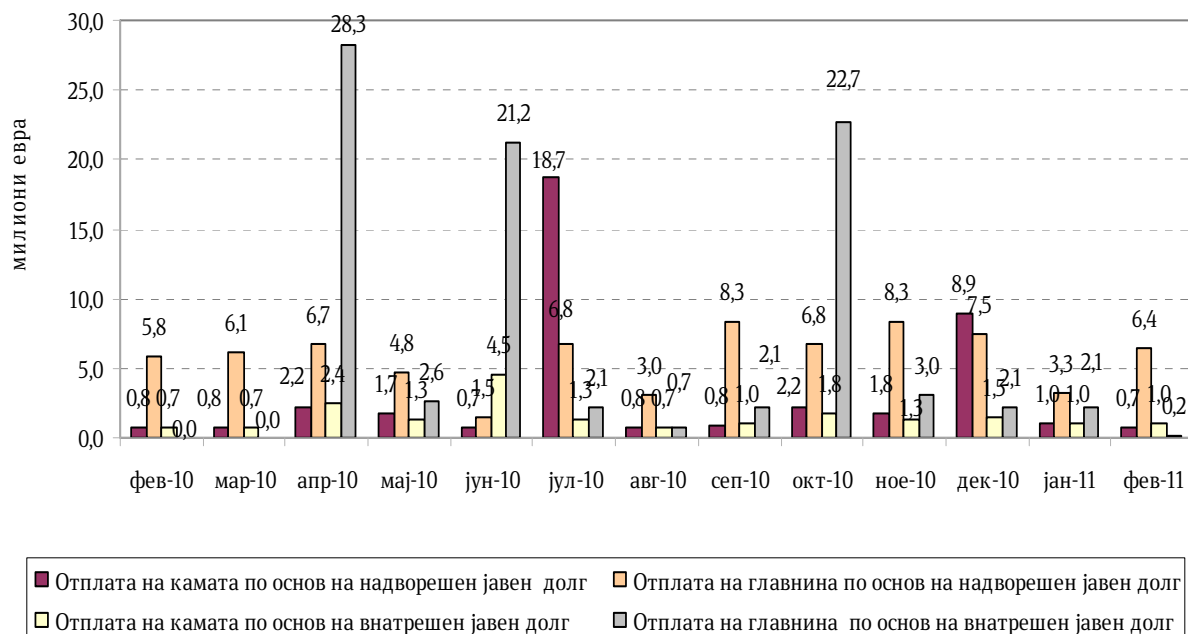
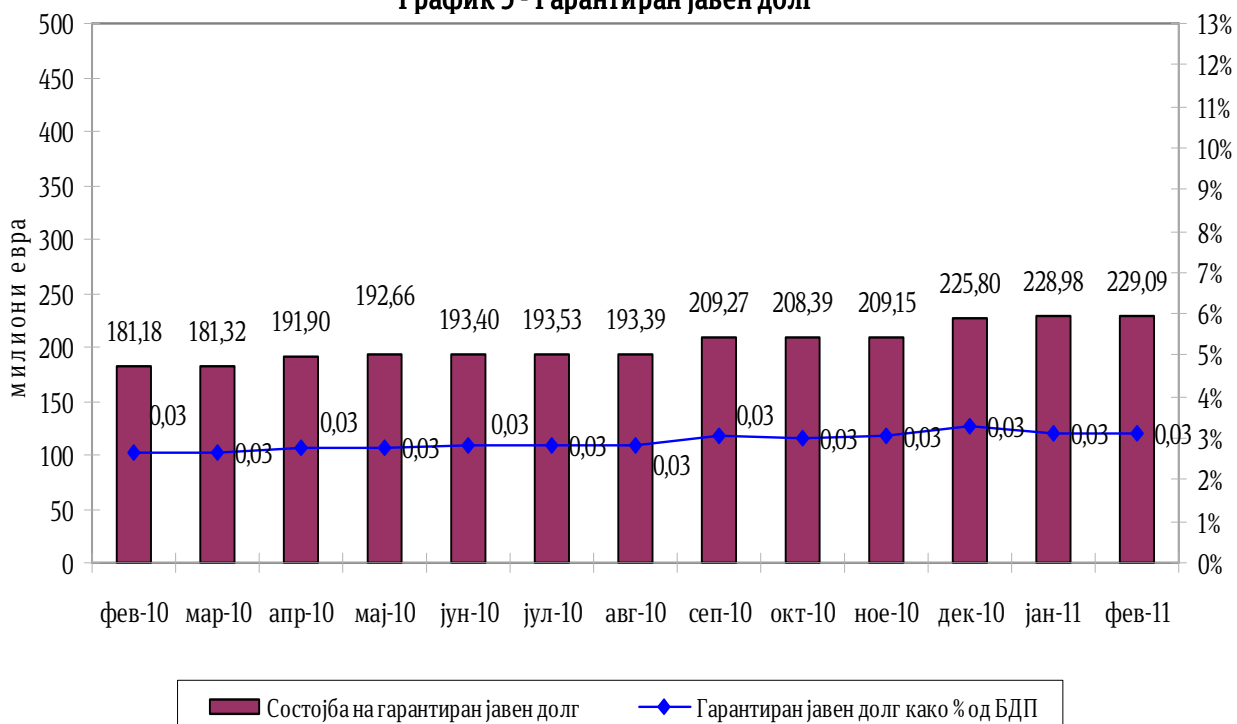


График 5 - Гарантиран јавен долг



Табела 3. Резултати од аукции на ДХВ

Резултати од аукции на ДХВ			
	Февруари 2011		
Ознака	Д32011/03-182дк	Д32011/01-91	Д32011/02-91
ISIN код	МКМINFDSB033	МКМИНFDZB012	МКМИНFDZB020
Тип на тендер	Тендер со износи (ограничен-со цена)	Тендер со износи (ограничен-со цена)	Тендер со износи (ограничен-со цена)
Денови/години на достасување	182	91	91
Датум на аукција	01.02.2011	01.02.2011	22.02.2011
Датум на достасување	03.08.2011	04.05.2011	25.05.2011
Девизен курс ДЕН/ЕУР	61.5067	/	/
Каматна стапка	4.10%	4.20%	4.20%
Цена	97.9693	98.9495	98.9495
Понуда	1.621.060.000	972.000.000	635.000.000
Побарувачка	1.621.060.000	972.000.000	635.000.000
Реализација	1.621.060.000	972.000.000	635.000.000

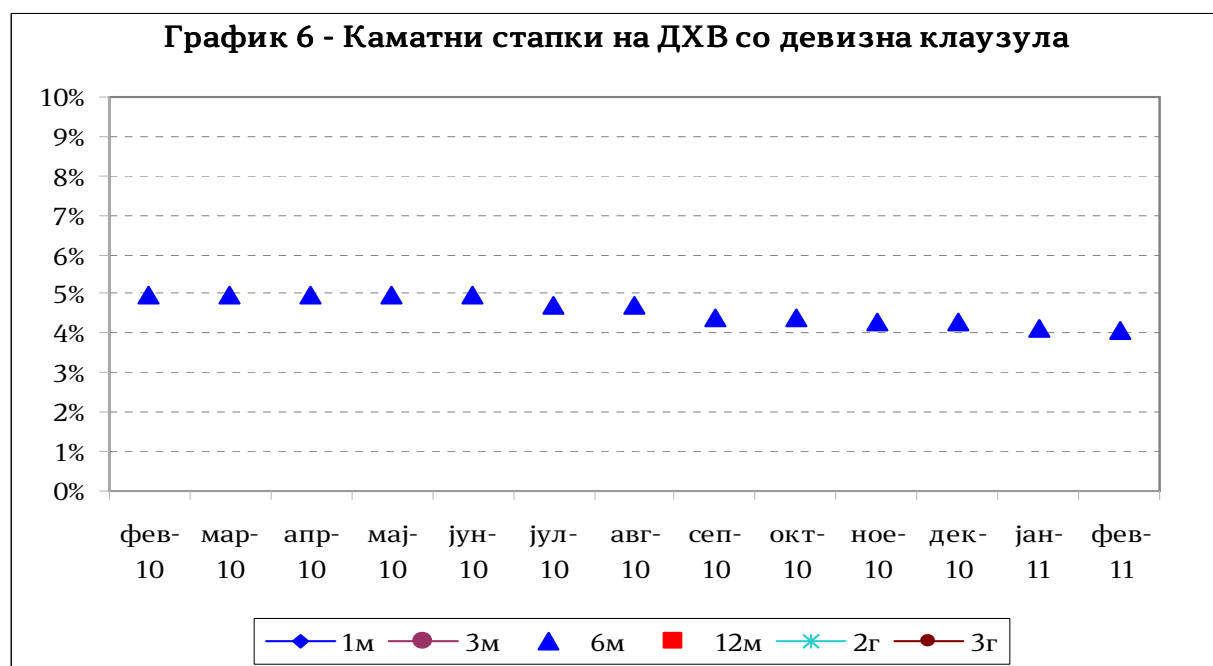
Каматни стапки на ДХВ со девизна клаузула			
	3-месечни	6-месечни	12-месечни
јануари 2010		5,20	
февруари 2010		5,00	
март 2010		4,99	
април 2010		4,99	
мај 2010		4,99	
јуни 2010		4,99	
јули 2010		4,70	
август 2010		4,70	
септември 2010		4,40	
октомври 2010		4,40	
ноември 2010		4,30	
декември 2010		4,30	
јануари 2011		4,15	
февруари 2011		4,10	

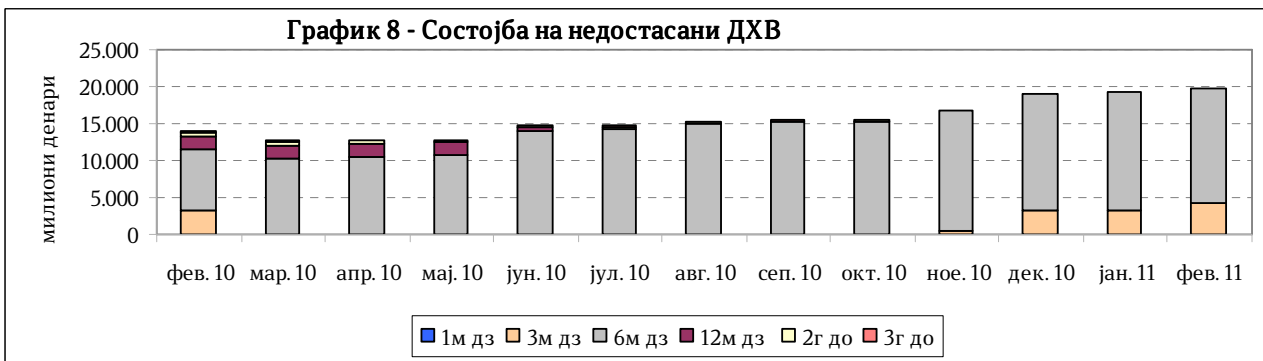
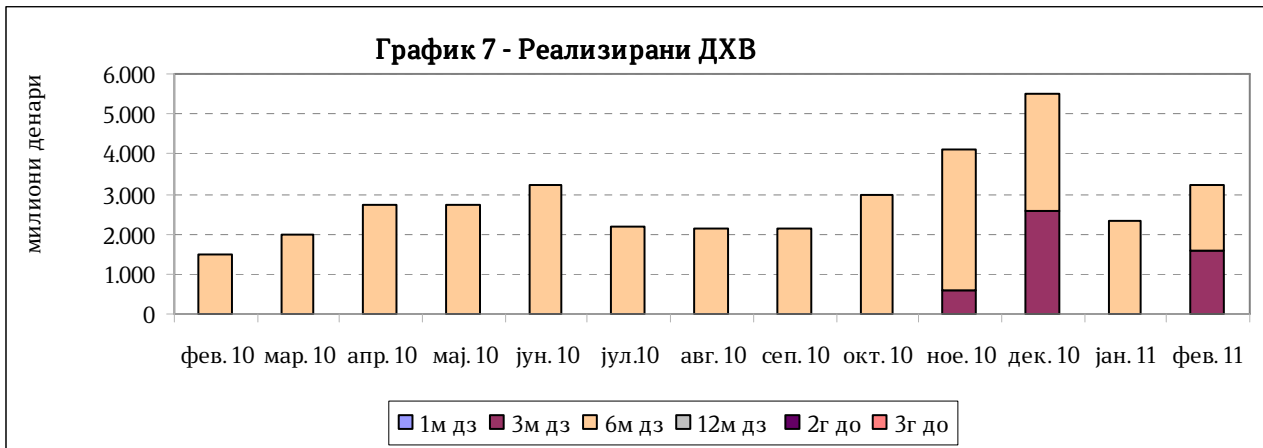
Каматни стапки на ДХВ без девизна клаузула			
	3-месечни	6-месечни	12-месечни
јануари 2010			
февруари 2010			
март 2010			
април 2010			
мај 2010			
јуни 2010			
јули 2010			
август 2010		5,00	
септември 2010		4,70	
октомври 2010		4,70	
ноември 2010	4,50	4,50	
декември 2010	4,46		
јануари 2011		4,30	
февруари 2011	4,20		

Табела 4. Нето емисија на државни хартии од вредност

Во милиони евра		К-1 2009	К2-2009	К-3 2009	К-4 2009	К-1 2010	К-2 2010	К-3 2010	К-4 2010	Јан.2011	Фев. 2011
<b>I</b>	<b>Нето издадени континуирани државни хартии од вредност</b>	<b>85,1</b>	<b>-51,2</b>	<b>-16,4</b>	<b>67,6</b>	<b>-0,40</b>	<b>10,41</b>	<b>3,52</b>	<b>20,05</b>	<b>2,39</b>	<b>8,15</b>
1	1-месечни ДЗ	66,8	-67	0	0	0,00	0,00	0,00	0,00	0,00	0,00
2	3-месечни ДЗ	24,7	-2,2	-51,3	11,7	-17,09	0,00	0,00	17,07	0,00	16,29
3	6-месечни ДЗ	-1,3	-4,1	29,6	69,5	16,71	19,32	6,26	3,98	2,39	-7,97
4	12-месечни ДЗ	-1,1	21,9	5,3	-1,8	-0,03	-6,88	-2,49	0,00	0,00	0,00
5	2-годишни ДО	-3,9	0,2	0	-7,1	0,00	-0,87	-0,24	-1,00	0,00	-0,17
6	3-годишни ДО	0	0	0	-4,8	0,00	-1,17	0,00	0,00	0,00	0,00

Извор: МФ





## Методологија

Јавниот долг на Република Македонија е државниот долг и долгот на јавните претпријатија и трговски друштва кои се во целосна или доминантна сопственост на државата, општините, општините во градот Скопје и градот Скопје и Народна банка на Република Македонија. Оттука, како носители на јавниот долг може да се јават Владата на Република Македонија, општините, општините во градот Скопје и градот Скопје, јавните претпријатија и трговските друштва кои се во целосна или во доминантна сопственост на државата, општините, општините во градот Скопје и градот Скопје и Народна банка на Република Македонија.

Оваа дефиниција за јавниот долг е содржана во Законот за јавен долг (“Службен весник на Република Македонија“ број 62/2005; 88/2008) и ја претставува т.н. национална методологија за пресметка на јавниот долг. Согласно измените и дополнувањата на Законот за јавен долг се врши усогласување на методологијата за прикажување на јавниот долг според Законот за јавен долг и според ГФС методологијата, при што во вкупниот јавен долг се вклучува и долгот на Народна банка на Република Македонија. ГФС методологијата е содржана во Прирачникот за статистика на владините финансии, издаден од страна на ММФ и претставува често применувана методологија за пресметка на долгот на јавниот сектор.