



РЕПУБЛИКА МАКЕДОНИЈА
МИНИСТЕРСТВО ЗА ФИНАНСИИ
Сектор за макроекономска политика

БИЛТЕН

Ноември 2010



Скопје, јануари 2011 година

РЕЗИМЕ

НА НАЈВАЖНИТЕ КРАТКОРОЧНИ ЕКОНОМСКИ ДВИЖЕЊА

Ноември 2011 година

- Индексот на индустриското производство во ноември 2010 година во однос на октомври забележа значителен раст од 8%;
- Годишен раст на општото ниво на цени од 2.9%, додека на месечно ниво инфлацијата изнесува 0,4%;
- Раст на физичкиот обем на извозот во периодот јануари-ноември 2010 година за 12,9%, при што номиналниот раст изнесува 29% во однос на истиот период минатата година. Растот на увезените количини на стоки изнесува 9,2%, со вредносен номинален раст од 11,4%;
- Вкупните приходи на Централниот буџет изнесуваа 73.445 милиони денари и забележаа зголемување од 3,6% во однос на истиот период од минатата година, додека вкупните расходи изнесуваа 80.840 милиони денари и се зголемени за 0,8% во однос на истиот период од 2009 година. Дефицит на Централниот буџет изнесуваше 7.385 милиони денари, додека дефицитот на консолидираниот буџет 8.662 милиони денари;
- Раст на вкупните кредити кон приватниот сектор, со стапка од 7,5% на годишна основа, со истовремено зголемување на вкупниот депозитен потенцијал на банките за 15%.

1. Реален сектор

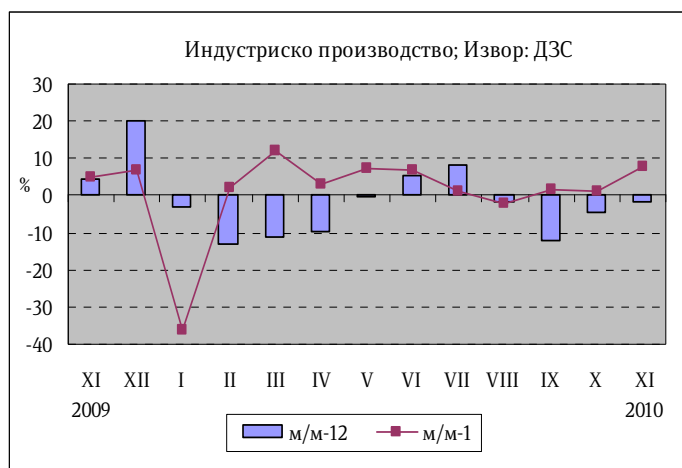
1.1 Индексот на индустриското производство во ноември во однос на октомври 2010 година забележа значителен раст од 8%.

При тоа, секторот Преработувачка индустрија забележа раст од 9,7%, секторот Снабдување со електрична енергија, гас и вода забележа раст од 0,7%, додека секторот Вадење на руди и камен забележа пад од 7,3% на месечно ниво.

	м/м-1	м/м-12	I-XI 2010/ I-XI 2009
Вкупно	8,0	-1,5	-4,0
Вадење на руди и камен	-7,3	-10,6	-2,1
Преработувачка индустрија	9,7	0,7	-6,6
Снабдување со електрична енергија, гас и вода	0,7	-14,3	14,8

Извор: ДЗС

Во рамки на Преработувачката индустрија на месечно ниво висок раст е остварен кај Производството на прехранбени производи и пијалаци од 47,3% Производството на облека 21,4%, Производството на тутунски производи и ферментација на тутун 15,9%, што е од особено значење имајќи во вид дека овие гранки се со најголемо учество во индустриското производство. Најголем раст на месечно ниво има кај Производството на електрични машини и апарати од 81,5%.

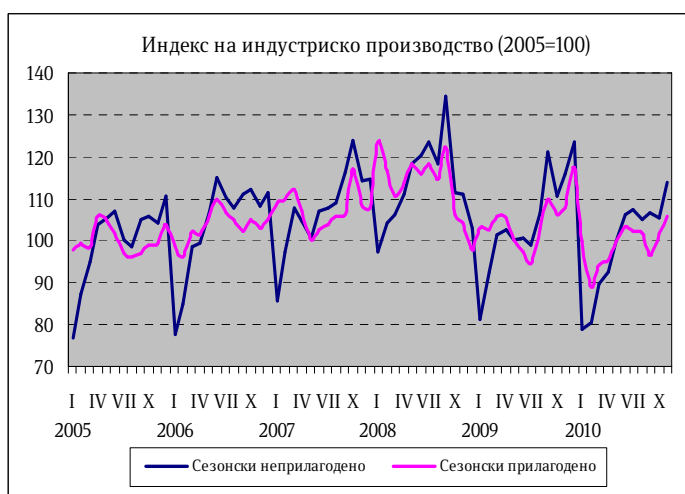


Десезонираниот месечен раст на индустриското производство во ноември 2010 година изнесува 4%, што укажува на позитивно сезонско влијание во индустријата.

Индексот на индустриското производство во ноември 2010 година во однос на истиот месец од претходната година забележа пад од 1,5%.

Анализирано по сектори, секторот Вадење на руди и камен забележа пад од 10,6% на годишно ниво, секторот Снабдување со електрична енергија, гас и вода пад од 14,3%, додека секторот Преработувачка индустрија забележа раст од 0,7%.

Во рамки на преработувачката индустрија, позитивен годишен раст е регистриран кај 13 од 20 гранки, при што, значаен раст е забележан кај трите носечки гранки, со двоцифрено учество во



структурата на индустриското производство. Така, раст е остварен кај Производството на прехранбени производи и пијалаци од 5,4%, кај Производството на облека од 14,9% и Производството на основни метали од 20,5%.

Најголем позитивен придонес во годишниот раст на индустриското производство има Производството на електрични машини и апарати (7,1 п.п.), а најголем негативен придонес има Производството на метални производи во металопреработувачката фаза (-1,9п.п.).

На кумулативна основа, во периодот јануари-ноември 2010 година, индексот на индустриското производство во однос на истиот период од претходната година забележа намалување од 4%

Деловни тенденции во преработувачката индустрија

Според оценката на раководителите на претпријатијата, економската состојба на претпријатијата во ноември 2010 година е многу поповолна во однос на претходниот месец и во однос на истиот месец од 2009 година.

Оценката за обезбеденоста на производството со порачки е поповолна во однос на претходниот месец. Обемот на производството на деловните субјекти во ноември 2010 година бележи мал пад во споредба со претходниот месец, очекувањата за обемот на производството во наредните три месеци поповолни, а очекувањата за бројот на вработените се малку понеповолни.

Просечното искористување на капацитетите на деловните субјекти во ноември 2010 година изнесува 61,3% од нормалното искористување, што претставува минимално зголемување во однос на минатиот месец кога изнесуваше 60,2%.

Според раководителите, најголемо влијание на ограничувањето на обемот на производството во ноември 2010 година имаат следните фактори: недоволната странска побарувачка со 20,5%, недоволната домашна побарувачка со 17,1%, финансиските проблеми со 10,7% и неизвесното економско окружување со 10,4%.

Број на работници во индустријата

Вкупниот број на работници во индустријата во ноември во однос на октомври 2010 е зголемен за 0,5%. Гледано по сектори раст е забележан кај секторот Вадење на руди и камен од 4% и во секторот Снабдување со електрична енергија, гас и вода од 2,8%, додека во секторот Преработувачка индустрија забележан е пад од 0,2%.

Вкупниот број на работници во индустријата во ноември 2010 година во споредба со ноември 2009 година забележа намалување од 1,6%.

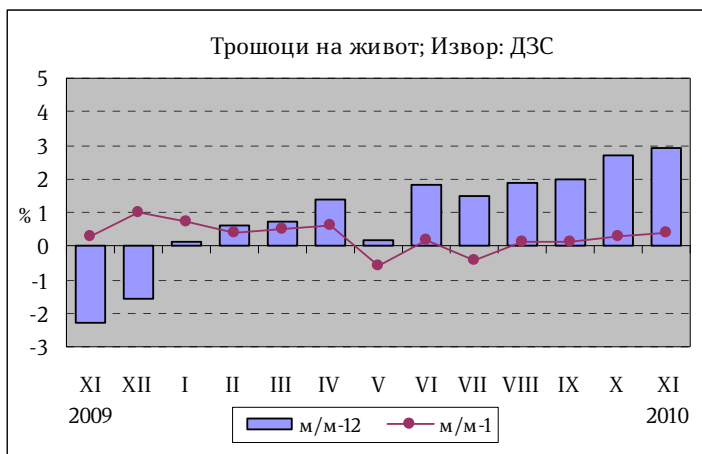
Секторската анализа покажува раст на годишно ниво во секторот Вадење на руди и камен од 3,0%, во секторот Снабдување со електрична енергија, гас и вода, забележан е раст од 2,7%, додека во секторот Преработувачка индустрија забележан е пад од 2,6%.

На кумулативна основа, бројот на работници во индустријата во првите единаесет месеци од 2010 година забележа намалување од 4,6%, што претставува намалување на стапката на пад (во периодот јануари-октомври истата изнесуваше -4,9%). Намалувањето

во секторот Вадење на руди и камен изнесува 3,3%, во Преработувачката индустрија 5,2%, а во секторот Снабдување со електрична енергија, гас и вода 1,2%.

1.2 Во ноември 2010 година Инфлацијата (CPI) изнесува 2,9% во однос на истиот месец лани, односно 0,4% во однос на октомври 2010 година.

Растот на цените на годишна основа е највисок во категоријата Домување од 5,9%, како последица на растот за електрична енергија и на греење. Раст на цените е забележан и во категоријата Исхрана од 3,4%, која воедно има и највисоко учество во пресметковната структура од скоро 39%. Исто така раст на цените е забележан и во категориите Сообраќајни средства и услуги од 2,5%, Ресторани и хотели од 2,2%, Облека и обувки од 1,5%, Тутун и пијалаци од 0,9%, Хигиена и здравје од 0,6% и Култура и разонода од 0,3%. Пад е забележан кај цените за административни и финансиски услуги од 6,1%.

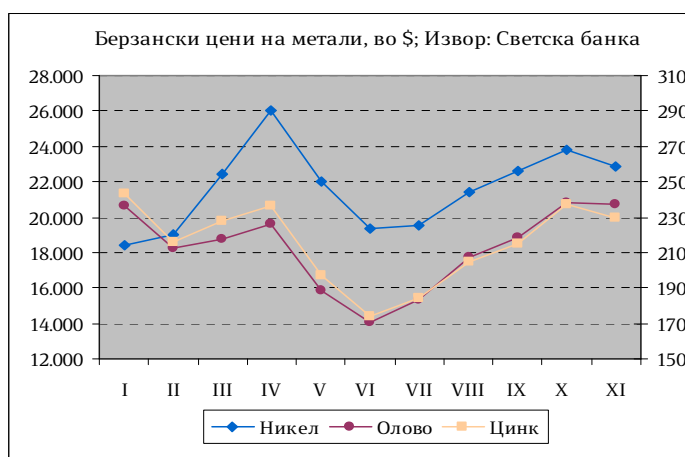


Вредноста на потрошувачката кошница за исхрана и пијалаци за четиричлено домаќинство за ноември 2010 година, пресметана врз основа на цените на мало, изнесува 12.212 денари и во однос на претходниот месец е повисока за 0,9%.

Индексот на цените на мало во ноември 2010 година забележа зголемување од 3,4% во однос на ноември 2009 година.

1.3. Во ноември 2010 година на светските берзи имаше месечно намалување на цените на металите, додека цената на природниот гас забележа раст од 8,6%.

Во ноември цената на нафтата на светските берзи се зголеми за 3,3% во однос на претходниот месец и достигна вредност од 85,7 долари за барел. Споредено со септември претходната година, цената на нафтата е зголемена за 11,2%.



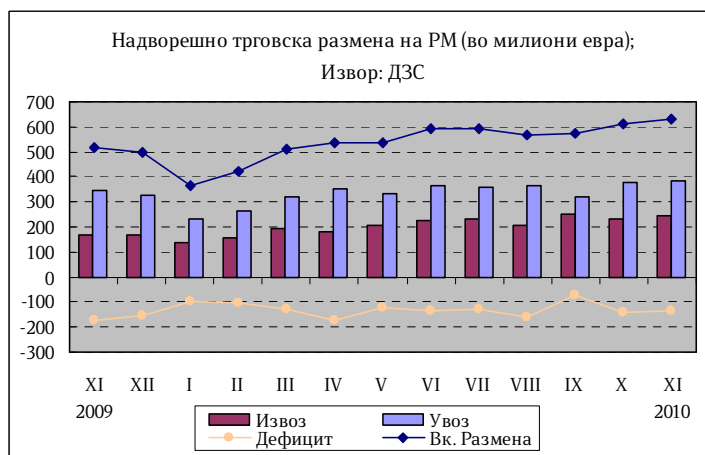
Во рамки на металните производи, никелот како производ со високо учество во македонскиот извоз, забележа месечно намалување на цената од 3,8% и достигна ниво од 22.909 долари за еден метрички тон (\$/мт). Додека споредено со ноември претходната година цената на никелот е повисока за 34,8%. Пад на цените на месечно ниво беше забележан и кај цинкот од 3,4% и алуминиумот од 0,6%, додека раст на цените на месечно ниво е забележан кај бакарот и златото од 2,1%.

2. Надворешен сектор

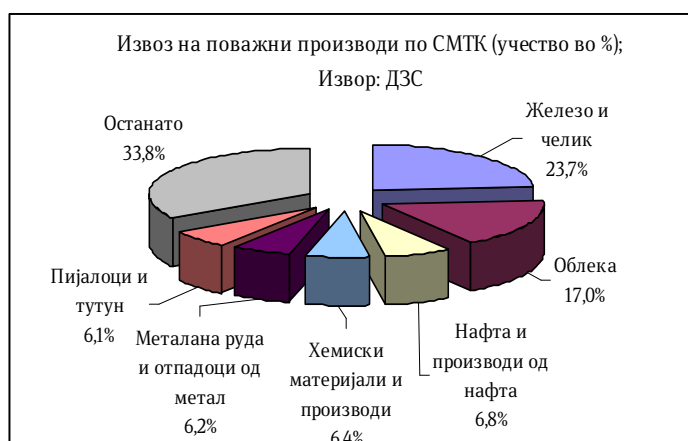
2.1. Во периодот јануари-ноември 2010 година вкупната надворешно-трговска размена (изразена во евра) бележи раст од 17,5% во однос на истиот период од минатата година.

Притоа, физичкиот обем на извозот бележи раст од 12,9%, а неговата вредност изнесува 2.265,7 милиони евра, што претставува значителен и најголем раст годинава од 29% во однос на истиот период минатата година. Зголемувањето на увезените количини на стоки изнесува 9,2%, а нивната вредност оствари износ од 3.664,1 милиони евра или пораст од 11,4%. При вакви движења, дефицитот во размената остварен до крај на ноември изнесува 1,398,4 милиони евра, што претставува стеснување на годишно ниво за 8,8% (135) милиони евра, а се објаснува со поинтензивниот раст на извозот (29%) од увозот (11,4%).

Анализирано од аспект на салдата, намалувањето на негативното салдо на размената е резултат на комбиниран ефект од намаленото негативно салдо на размената на електрична енергија, индустриски машини и делови, останата транспортна опрема, телекомуникациони апарати, месо и преработки од месо, медицински и фармацевтски производи, како и проширеното позитивно салдо во размената со железо и челик и нивни производи, метална руда и метални отпадоци, хемиски материјали и метални производи. Во спротивна насока делува проширеното негативно салдо во размената кај сирови хемикалии, друмски возила, нафта и производи од нафта, обоени метали, изработки од неметални минерали и друго. Ваквите движења условија и подобрување на степенот на покриеност на увозот со извоз во единаесетте месеци, кој изнесува 61,8%, што претставува годишно подобрување за 8,5 п.п..



2.2. Главни групи производи (според СМТК) со најголемо учество во извозот до крај на ноември од 2010 година се: железо и челик 23,7%, облека 17,0%, нафта и производи од нафта 6,8%, хемиски материји и производи 6,4%, метална руда и отпадоци од метал 6,2% и пијалоци и тутун 6,1%. Овие шест групи производи сочинуваат 66,2% од вкупниот извоз на државата. Во ноември 2010 година, извозот и увозот на стоки бележат месечен раст од 5,8% и 2,1% соодветно. Сезонско прилагоде-ното движење на извозот во ноември бележи месечен раст од 8,5%, што укажува на негативното влијание на сезонскиот фактор (-2,7 п.п.) врз извозот и во овој месец.



Увоз на првите 10 производи по сектори и отсеци на СМТК во I-XI-2009 и I-XI-2010

ранг	Група на производи	вредност во мил. ЕУР I-XI- 2009	вредност во мил. ЕУР I-XI- 2010	Учество во вкупниот увоз 2009	Учество во вкупниот увоз 2010	разлика во п.п.
1	Нафта и производи од нафта	398,0	491,1	12,1	13,4	1,3
2	Текстил. предива и сл.	250,6	273,6	7,6	7,5	-0,2
3	Друмски возила	194,1	262,8	5,9	7,2	1,3
4	Железо и челик	196,3	249,8	6,0	6,8	0,8
5	Метална руда и метални отпадоци	71,8	136,1	2,2	3,7	1,5
6	Ел. машини и делови	117,2	120,1	3,6	3,3	-0,3
7	Разни готови производи	96,9	113,9	3,0	3,1	0,2
8	Телекомуникациони апарати	109,6	96,3	3,3	2,6	-0,7
9	катран и сирови хемикалии	12,1	95,5	0,4	2,6	2,2
10	Медицински и фарамац. произв	94,1	92,7	2,9	2,5	-0,3
	Вкупно (1-10)	1.446,6	1.839,4	44,1	50,2	6,1
	Вкупно РМ	3.281,6	3.664,1	100,0	100,0	0,0

Извор :Државен завод за статистика

Најголем дел од кумулативниот увоз на стоки во еднаесетте месеци отпаѓа на: нафта и производи од нафта (491.1 мил. евра со учество од 13.4% во вкупниот увоз), текстилни предива и слично (273,6 мил. евра, 7,5%), друмски возила (262,8 мил. евра, 7,2%), железо и челик (249,8 мил. евра, 6,8%), метална руда и метални отпадоци (136 мил. евра, 3,7%), електрични машини, апарати и делови (120 мил. евра, 3,3%) и друго.

Кај увозот на стоки, десезонираното движење покажува пораст од 5,1% на месечно ниво, што укажува на неповолен импакт на сезонските фактори (3 п.п.) врз увозот на стоки.

2.3. Анализирano по економска намена, во периодот јануари-ноември 2010 година, значителен раст на извозот е забележан кај производите наменети за индустрија за 50% (375,8 мил. евра) со придонес во раст од 21,4 п.п., споредено со истиот период минатата година. Извозот на производите наменети за лична потрошувачка и енергија белажи раст од 66,3 мил. евра и 50 мил. евра со придонес во раст од 3,8 п.п. и 2,9 п.п., соодветно. Слични тенденции се забележуваат и кај увозот, каде индустриските производи забележаа значителен раст од 24,8% (294 мил. евра) со придонес во раст од 8,9% и изнесуваат 1.477,6 мил. евра, додека вредноста на увезените производи наменети за енергија во анализираниот период изнесува 615,2 милиони евра, што претставува пораст од 19,3%, со придонес во раст од 3 п.п., во однос на истиот период минатата година. Пад од 5,3% е забележан кај увозот на производи наменети за инвестиции, што секако претставува неповолно движење во однос на структурата на увозот.

Извоз на железо и челик *)				
	I-XI-2009	I-XI-2010	Салдо 2010-2009	Стапки во%
000Т	569,8	681,0	111,2	19,5
Мил. ЕУР	347,6	537,8	190,2	54,7
Мил.\$	484,6	709,8	225,2	46,5

*)Претходни податоци

Увоз на железо и челик*)				
	I-XI-2009	I-XI-2010	Салдо 2010-2009	Стапки во%
000Т	501,7	540,8	39,1	7,8
Мил. ЕУР	196,3	249,7	53,4	27,2
Мил.\$	273,9	331,6	57,7	21,1

*)Претходни податоци

2.4. Анализата на извозот по дејности (NACE Ref.1) за периодот јануари-ноември 2010 година, во споредба со истиот период лани, укажува на значителен раст на извозот кај: преработувачка индустрија од 226,6 мил. евра, што првенствено се должи на растот кај: производство на основни метали за 55,6% (208 мил. евра) со придонес во раст од 11,9 п.п.

производство на хемикалии и хемиски производи за 2,4 пати (144 мил. евра) со придонес во раст од 8,3п.п., производство на кокс, деривати на нафта и нуклеарно гориво за 23,3% (29,5 мил. евра) со придонес во раст од 1,7 п.п. и производство на прехранбени производи и пијалоци за 11,6% (21,3 мил. евра со придонес од 1,2п.п. во вкупниот раст).

Извоз на нафта и производи од нафта*)				
	I-XI-2009	I-XI-2010	Салдо 2010-2009	Стапки во%
000Т	321,8	308,0	-13,8	-4,3
Мил. ЕУР	124,2	154,7	30,5	24,6
Мил.\$	173,6	207,4	33,8	19,5

*)Претходни податоци

Увоз на нафта и производи од нафта*)				
	I-XI-2009	I-XI-2010	Салдо 2010-2009	Стапки во%
000Т	1.215,3	1.078,0	-137,3	-11,3
Мил. ЕУР	398,0	491,1	93,1	23,4
Мил.\$	553,7	649,3	95,6	17,3

*)Претходни податоци

Во периодот јануари-ноември 2010 година, извозот во земјоделската дејност забележа раст од 21,6%.

Во рамки на дејноста вадење на руди и камен, растот на извозот за 67,3% (53,9 милиони евра) се должи на растот кај гранките вадење на руди на метал за 77,3% (48,2 милиони евра со придонес од 2,8 п.п. во вкупниот раст на извозот.

Во дејноста снабдување со електрична енергија, гас и вода растот на извозот од 21,4 милиони евра во целост се објаснува со високиот раст на извозот на електрична енергија во еднаесетте месеци 2010 година.

Од анализата на увозот по дејности, за периодот јануари-ноември 2010

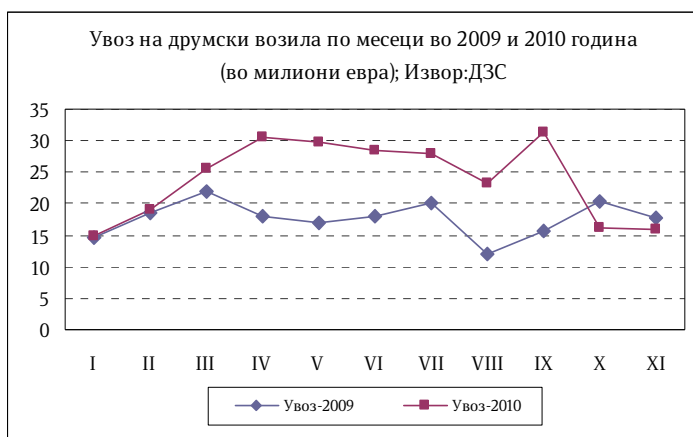
година во однос на истиот период од 2009 година, се констатира дека носител на кумулативниот раст на увозот е преработувачката индустрија со раст од 9,9% или 218 милиони евра, а се должи на порастот кај: производство на хемикалии и хемиски производи за 83,3 милиони евра или 30,6%, производство на основни метали за 82,9 милиони евра или 40,3%, производство на моторни возила приколки и полуприколки за 76 милиони евра или 51% и производство на кокс, деривати на нафта и нуклеарно гориво за 45 милиони евра или 46,6%.

Увозот во секторот вадење на руди и камен бележи раст од 32% или 87,9 милиони евра, а се должи на растот кај: вадење на сурова нафта и природен гас за 20,2% или 48 милиони евра и вадење на руди на метал за 2 пати или 33 милиони евра.

Поради намалениот увоз на електрична енергија, увозот кај дејноста снабдување со електрична енергија, гас и вода забележува пад од 32,8% или 25 милиони евра.

Увозот во земјоделската дејност забележува позитивно движење за 4,3% или 2,7 милиони евра.

Остварените резултати во надворешната трговија во периодот јануари-ноември 2010 година влеваат оптимизам за понатамошните движења и натфрлување на



проектираниот раст на извозот (22,7%) и остварување на проектираниот увоз (10,9%) за 2010 година.

2.5. Анализирано според економските групации на земјите во ноември продолжи да расте извозот во ЕУ, ЕФТА и земјите во развој, додека увозот од сите групации на земји бележи раст, освен од ЕФТА.

Во периодот јануари-ноември од 2010 година, при значително подобрена трговска размена со Европската унија (ЕУ 27) во однос на истиот период лани за 24,1%, учеството на размената со оваа интеграција во вкупната надворешно-трговска размена бележи позитивно поместување за 3 п.п. и изнесува 56,4%, при што извозот на стоки учествува со 61,4% и увозот на стоки со 53,3%. Извозот во Европската Унија бележи значајно позитивно поместување од 41,7%, а увозот бележи раст од 14,1% во однос на истиот период од 2009 година.

До крај на ноември 2010 година, 89% од трговскиот дефицит на земјата е остварен во трговската размена со Русија, Турција, Грција, Кина, Велика Британија, Србија, Украина, Словенија, Италија и САД, додека истиот беше корегирани со остварениот суфицит во размената со Косово, Германија, Албанија, Белгија, Босна и Херцеговина, Црна Гора, Шпанија и други.

2.6. Гледано по валутна структура, 73,4% од надворешно-трговската размена во единаесетте месеци од 2010 година е реализирана во евра и во однос на истиот период минатата година претставува намалување од 3,6 п.п.. На страната на извозот и увозот, еврото е застапено со 77,6% и 70,8%, соодветно и во однос на истиот период лани застапувањето на еврото во размената бележи намалување и кај извозот и кај увозот за 3,9 п.п. и 3,8 п.п., соодветно.

НАДВОРЕШНО-ТРГОВСКА РАЗМЕНА НА Република Македонија (по валути); пресметка: МФ												
- по валути -												
ИЗВОЗ	I-XI 2009					I-XI 2010					апсолитна промена во валутна вредност	релативна промена во валутна вредност (во%)
	валута	колич. 000 t	извоз во валута	просечен курс на денарот во однос на валутите	извоз во денари	структ. во%	колич. 000 t	извоз во валута	просечен курс на денарот во однос на валутите	извоз во денари		
ЕУР	2.165	1.431.109.276	61,2816	87.700.666.208	81,5	2.459	1.756.354.852	61,5161	108.044.100.711	77,6	325.245.576	22,7
УСД	549	439.410.694	44,2867	19.460.049.582	18,1	600	658.350.652	46,4484	30.579.334.424	22,0	218.939.958	49,8
ЕУР+УСД	2.714			107.160.715.790	99,5	2.748			138.623.435.135	99,5		
вк извоз:	2.719			107.662.433.496	100,0	3.064			139.294.379.128	100,0		

Извор: Државен завод за статистика и НБРМ

3. Фискален сектор

3.1. Во периодот јануари-ноември од 2010 година, вкупните приходи на Централниот буџет изнесуваа 73.445 милиони денари односно 17,26% од БДП, што претставува поголемо остварување за 3,6% во однос на истиот период од минатата година.

Даночните приходи во овој период се реализирани во износ од 64.890 милиони денари, и континуирано веќе шест месеци имаат поголемо остварување. Во однос на истиот период минатата година изнесуваат повеќе за 2,8%.

Учеството на ДДВ во вкупните даночни приходи во првите единаесет месеци од 2010 година е доминантно и изнесува 52,4%, а на акцизите 19,9%, при што, од овие два даноци се остварени приходи од 46.890 милиони денари, односно речиси 3/4 од вкупните даночни приходи (тоа претставува 11% од БДП). Притоа ДДВ е наплатен во бруто износ од 48.299,6 милиони денари, од кои на даночните обврзници им е извршен поврат во износ од 14.307,4 милиони денари. Структурата на прометот во земјата укажува дека прометот со добра и услуги кои се оданочуваат со општата даночна стапка од 18% е намален за 0,2%, додека прометот кој се оданочува со бенефицирана даночна стапка од 5% се зголемува за 7,2%, а прометот кој е ослободен од ДДВ забележа значаен пораст од 52,4%. Набљудувано по одделни категории на даноци приходите од персоналниот данок се остварени во речиси идентичен износ (зголемување од 0,8%) споредено со истиот период од 2009 година. Споредено со истиот период 2009 година приходите од ДДВ забележаа рекорден раст од 7,8%, додека акцизите забележаа поголемо остварување за 1,8%. Најголем пад од 22,5% остварија приходите од данокот на добивка (значителен е падот по основ

Вкупни приходи и расходи (во милиони денари)		
	I-XI 2009	I-XI 2010
Вкупни приходи	70933	73455
Даноци	63121	64890
Персонален данок	7723	7786
Данок на добивка	4035	3126
ДДВ	31527	33992
Акцизи	12669	12898
Царини	4731	4330
Други даноци	2436	2758
Неданочни приходи	6568	7149
Останато	1244	1416
Вкупни расходи	80182	80840
Тековни расходи	70.646	70807
Трансфери	40.447	40.558
Стоки и услуги	9.355	8.475
Плати	19.255	19.416
Камати	1.589	2.358
Капитални расходи	9536	10.033

на месечни аконтации, бидејќи во 2009 година аконтациите во првите два месеци се плаќани на добивката од 2007 година која се оданочуваше, додека во 2010 година поради изменета регулатива се плаќа само на непризнаените расходи утврдени со Даночниот биланс за 2008 година). Почнувајќи од април 2010 година евидентиран е приход за данок на исплатената дивиденда и друга распределба од добивката, што учествува со 28,7% во структурата на овој данок, а приходите од царина пак, се остварени помалку за 8,5%, споредено со истиот период лани. Неданочните приходи се зголемени за 8,8% во однос на истиот период во минатата година, а позначајно учество забележаа приходите од административни такси, патарини и дивиденди.

Капиталните приходи реализирани по основ на продажба на градежно земјиште и станови се остварија во износ од 959 милиони денари, што е помалку за 5,1% споредено со истиот период од претходната година.

Социјалните придонеси од плата се остварени во износ од 34.661 милиони денари што е помалку за 0,5% споредено со истиот период од 2009 година. При тоа, придонесите по основ на пензиско и инвалидско осигурување изнесуваа 23.511 милиони денари, придонесите за здравствено осигурување изнесуваа 9.668 и придонесите за вработување изнесуваат 1.482 милиони денари.

3.2. Во периодот јануари-ноември од 2010 година, вкупните расходи на Централниот буџет изнесуваа 80.840 милиони денари односно 19% од БДП, што е повеќе за 0,8% во однос на истиот период од 2009 година.

Во структурата на реализираните вкупни расходи, тековните расходи од 70.807 милиони денари, учествуваа со 87,6% и се речиси исти во однос на истиот период од 2009 година (зголемени се за само 0,2%), додека капиталните расходи забележаа учество од 12,4%.

Доминантно учество во тековните расходни ставки се трансферите кои изнесуваа 40.558 милиони денари, а втори по големина се платите и надоместоците кои изнесуваа 19.416 милиони денари. Во вкупните расходи на Централниот буџет, расходите за плати и надоместоци учествуваа со 24% и во однос на истиот период лани се минимално зголемени за 0,8%.

Расходите за стоки и услуги изнесуваа 8.475 милиони денари, што споредено со истиот период во 2009 година претставува намалување за 9,4%.

Во делот на трансферите, потрошени се речиси идентични средства, односно зголемување од 0,3% споредено со истиот период од 2009 година и учествуваа со 50,2% во вкупните расходи. Учеството на категоријата други трансфери, кои ги вклучуваат трансферите кон единиците на локалната самоуправа, во вкупните расходи изнесува 27,3%. Трансферите кон Фондот за пензиско и инвалидско осигурување се извршени во износ од 13.266 милиони денари и претставуваат 16,4% од вкупните расходи.

Каматите се реализирани во износ од 2.358 милиони денари што е повеќе за 48,4% во споредба со истиот период во 2009 година. Ваквото зголемување е главно поради исплата на доспеани обврски за камати за втората еврообврзница во месец јули.

Средствата за капитални расходи изнесуваа 10.033 милиони денари и се зголемени за 5,2% во споредба со истиот период во 2009 година.

3.3. Во периодот јануари-ноември од 2010 год. се оствари дефицит на Централниот буџет од 7.385 мил. денари што претставува 1,7% од БДП, додека дефицитот на консолидираниот буџет се оствари во износ од 8.662 милиони денари и претставува 2,0% од БДП.

4. Монетарен сектор

4.1. Во ноември 2010 година примарните пари¹ забележаа забавен раст од 6,4% на годишна основа (наспроти растот од 7,5% во октомври), во услови на забавен раст на готовите пари во оптек² од 6,1% и раст на вкупните ликвидни средства на банките од 6,6%.

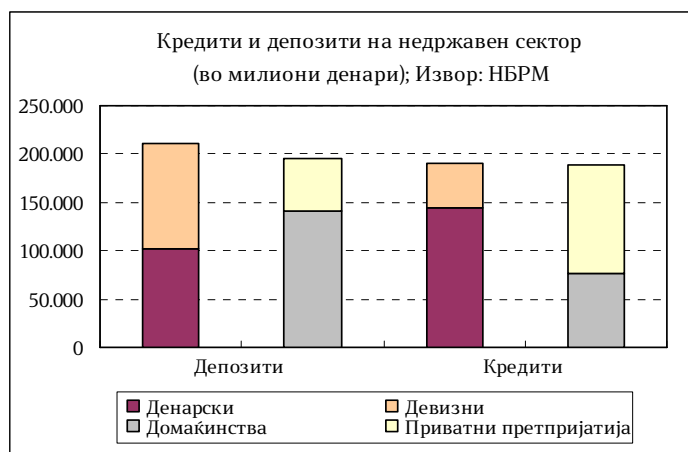
На месечна основа, примарните пари забележаа пад од 2,4%, наспроти растот од 6% во октомври, како резултат на пониската на ликвидност на банките од 2,3% и падот на готовите пари во оптек од 2,6% на месечна основа.

Народната банка на Република Македонија во ноември 2010 година ја задржа каматната стапка на благајничките записи на непроменето ниво од 4,5% и каматната стапка на кредитите преку ноќ (ломбардните кредити) на 6,0%.

¹ Примарните пари се пресметани како збир од готовите пари во оптек (вклучително и готовината во благајна), задолжителната резерва во денари и во девизи и вишокот ликвидни средства над обврската за задолжителна резерва (во денари)

² Вклучува и готовина во благајна на банките

4.2. Вкупниот депозитен потенцијал на банките³ во ноември 2010 година забележа засилен месечен раст од 2,5% (наспроти растот од 1,2% во октомври), при раст на денарските депозити од 3% и раст на девизните депозити од 2%. Од секторски аспект, депозитите на домаќинствата се зголемија за 1,9% додека растот на депозитите на приватните претпријатија позначајно се интензивираше со стапка од 4,3% (наспроти 1% во октомври).



На годишна основа, вкупните депозити се зголемија за 15% (наспроти 13,3% во октомври 2010 година). Притоа, од секторски аспект растот главно беше движан од порастот на депозитите на домаќинствата од 17,8% (наспроти 17,0% во октомври), со што остварија придонес од 77,8%. Од друга страна, депозитите на претпријатијата бележат засилен годишен раст од 8,7% (наспроти 4,4% во октомври). Анализирани според валутата, и денарските и девизните депозити го засилија растот, при што со стапка на раст од 20,8% денарските депозити остварија доминантен придонес во растот на депозитниот потенцијал (придонес од 64,1%). Девизните депозити забележаа раст од 10%.

Според рочноста, 68,2% од вкупните депозити се краткорочни и истите бележат раст од 9,9% на годишна основа, додека долгорочните депозити бележат висок раст од 46%.

4.3. Во ноември 2010 година вкупните кредити на банките кон приватниот сектор бележат раст од 0,4% на месечна основа, при што иста стапка на раст забележаа кредитите кон домаќинствата и кон приватните претпријатија од 0,4%. Според валутата месечниот кредитен раст беше воден од девизните кредити кои се зголемија за 2,4%, додека денарските пласмани во однос на минатиот месец се пониски за 0,2%.

На годишна основа се забележува забавување на стапката на раст на кредитите на 7,5%, наспроти 8% во октомври. Од секторски аспект, доминантен придонес, од речиси 72,3%, во растот на вкупните кредити има кредитирањето на секторот на приватните претпријатија, кое е повисоко за 9,2% на годишна основа. Растот на кредитите кон домаќинствата во ноември продолжи да зајакнува и истиот изнесува 5,2%. Од валутен аспект, денарските кредити бележат годишен раст од 4,8%, додека девизните кредити продолжуваат да остваруваат висок пораст од 17,3%.

Според рочноста, 60,4% од вкупните кредити се долгорочни и истите бележат годишен раст од 8,9%, додека краткорочните кредити се повисоки за 2,8%.

4.4. Во ноември 2010 година каматните стапки останаа непроменети во однос на претходниот месец, додека на годишна основа се забележува нивно намалување. Имено, активната каматна стапка на денарските кредити изнесува 9,1%, што во однос на ноември минатата година претставува намалување од 1,2 п.п. Од друга страна,

³ Почнувајќи од јануари 2009 година депозитите вклучуваат пресметана камата

пасивната денарска стапка изнесува 6,7% и е пониска за 0,8 п.п. во однос на минатата година.

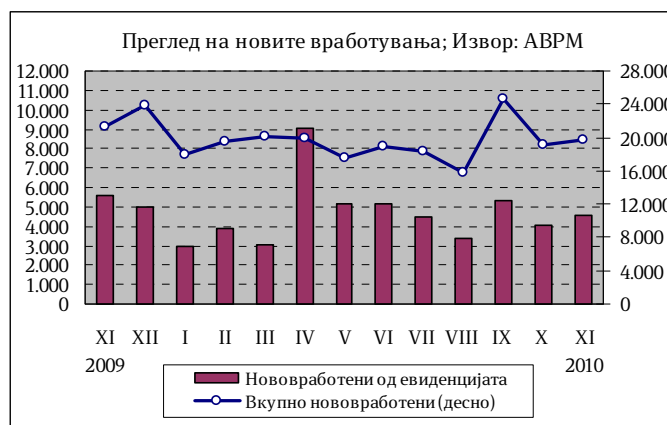
Девизните каматни стапки исто така се непроменети на месечна основа. Каматната стапка на девизните кредити изнесува 7,4% што претставува намалување од 0,2 п.п. во однос на ноември 2009 година, додека каматната стапка на девизните депозити изнесува 3,0% и во анализираниот период бележи пад од 0,4 п.п.

4.5. Бруто девизните резерви на крајот на ноември 2010 година изнесуваа 1.686,2 милиони евра и во однос на декември 2009 година се повисоки за 88,5 милиони евра. Бруто девизните резерви во изминатиот период, и покрај месечните флукуации, бележат тренд на пораст.

5. Социјален сектор

5.1. Во периодот јануари-ноември 2010 година, во Агенцијата за вработување на Република Македонија се регистрирани вкупно 211.564 засновани нови работни односи. Од вкупниот број нововработени, 37,7% се однесуваат на неопределено време, додека останатиот дел се однесуваат на определено време и вршење сезонски работи. Споредено со истиот период од минатата година се забележува намалување на бројот на засновани нови работни односи за 4,5%.

Во текот на месец ноември засновани се 19.739 нови работни односи, од кои 23,1% се од евиденцијата на невработени. Одливот на лица од регистарот на Агенцијата за вработување на РМ во ноември изнесува 10.028, од кои 43,4% претставуваат нови засновани работни односи. Како прилив во Агенцијата се регистрирани 9.720 лица, од кои 49,7% се лица на кои им престанал работниот однос.



Резултатот е намалување на невработеноста за 308 лица, односно за 0,1% во однос на претходниот месец, со што бројот на невработени лица изнесува 321.626. Споредено со истиот месец од минатата година, бројот на невработени лица е намален за 5,8%.

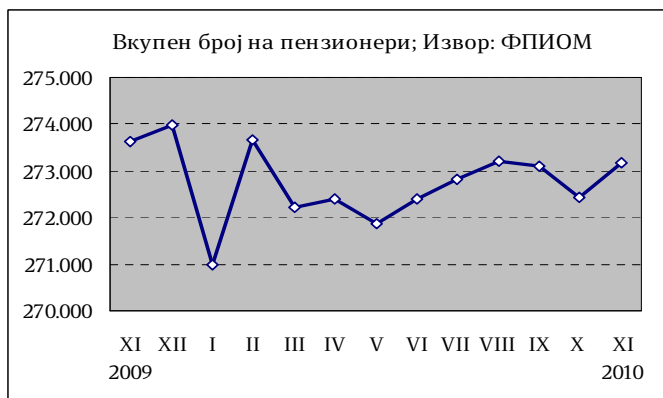
Најголем дел од невработените, односно 66,1% се од урбани средини (градско население), додека 57,6% се мажи. Анализирани според степенот на образование поголемиот дел, односно 52,4% од невработените се неквалификувани или полуквалификувани, додека само 8% имаат вишо или повисоко ниво на образование. Гледано според возрасните групи, најголемиот дел или 58% од невработените припаѓаат на возрасната група 25-49 години. Според времето на чекање на вработување, 50,7% од невработените лица чекаат вработување од 1 до 7 години, додека 30,2% чекаат вработување 8 и повеќе години.

5.2. Во ноември 2010 година во Фондот на пензиското и инвалидското осигурување евидентирани се 273.179 пензионери, што претставува намалување од 0,2% во однос на

истиот месец од минатата година. Во однос на претходниот месец бројот на корисници на пензија е поголем за 733 лица.

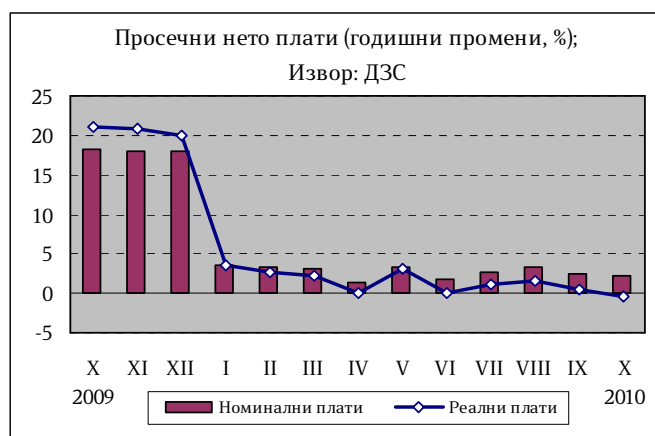
За исплата на пензии во месец ноември се потрошени 2.758,56 милиони денари, што претставува 53,3% од вкупните социјални трансфери во владиниот Буџет.

Во ноември 2010 година просечната пензија изнесуваше 10.272 денари, што на годишно ниво претставува зголемување од 2,1%. Соодносот на просечната пензија со просечната исплатена плата во октомври 2010 година (последни расположиви податоци) изнесуваше 49,9%.



5.3. Бројот на корисници на социјална парична помош во октомври 2010 година (последни расположиви податоци, без податоци за ЦСР Битола, Демир Хисар, Струмица и Струга) изнесува 44.790 домаќинства, што претставува намалување за 6.298 корисници во однос на претходниот месец.

Притоа, за исплата на социјална парична помош се потрошени околу 109,7 милиони денари, односно 49,7% од исплатите за социјална помош по сите основи. За помош по основ на туѓа нега, во октомври се потрошени околу 82,2 милиони денари за 19.118 лица, односно 37,2% од исплатите за социјална помош по сите основи. Како корисници на постојана парична помош, овој месец регистрирани се 5.260 лица и за нив се потрошени 21,1 милиони денари, додека здравствена заштита користат 5.204 лица, за што се потрошени 7,7 милиони денари. Наведените расходи за социјална помош претставуваат 4,1% од вкупните реализирани социјални трансфери во октомври.



5.4. Просечната месечна нето плата во периодот јануари-октомври 2010 година (последни расположиви податоци) споредена со истиот период од 2009 година бележи номинален раст од 2,7%, а реално просечната плата е повисока за 1,4%.

Во октомври 2010 година просечната нето плата по вработен изнесуваше 20.584 денари. Просечната месечна нето плата во октомври 2010 година споредена со истиот месец од 2009 година бележи номинален раст од 2,3%, додека реално просечната плата е пониска за 0,4%. Процентот на вработени кои не примиле плата во октомври 2010 година изнесува 2,3%, и е понизок за 0,6 п.п. во однос на истиот период од претходната година.

П Р И Л О Г
ТАБЕЛИ И ГРАФИКОНИ

МАКРОЕКОНОМИЈА

Табела 1. Основни макроекономски индикатори на Република Македонија

		2000	2001	2002	2003	2004	2005	2006	2007	2008	2009
Реален раст на БДП	%	4,5	-4,5	0,9	2,8	4,6	4,4	5,0	6,1	5,0	-0,9
БДП (по тековни цени)	ЕУР мил.	3.893	3.839	4.001	4.105	4.442	4.814	5.231	5.965	6.720	6.677
Инфлација (просек)	%	5,8	5,5	1,8	1,2	-0,4	0,5	3,2	2,3	8,3	-0,8
Инфлација (крај на период)	%	6,1	3,7	1,1	2,6	-1,9	1,2	2,9	6,1	4,1	-1,6
БДП дефлатор	%	8,2	3,6	3,4	0,3	0,8	3,8	3,3	7,4	7,5	0,3
Буџетско салдо	% БДП	2,5	-6,3	-5,6	-1,0	0,0	0,2	-0,5	0,6	-0,9	-2,7
Девизен курс, просек	ДЕН/USD	65,9	68,0	64,7	54,3	49,4	49,3	48,8	44,7	41,9	44,1
Девизен курс, просек	ДЕН/EUR	60,7	60,9	61,0	61,3	61,3	61,3	61,2	61,2	61,3	61,3
Девизен курс, крај на период	ДЕН/USD	65,3	69,2	58,6	49,9	45,9	51,7	46,5	42,0	43,6	42,7
Девизен курс, крај на период	ДЕН/EUR	60,8	61,0	61,1	61,3	61,4	61,2	61,2	61,2	61,4	61,2
Извоз (Ф.О.Б.)	ЕУР мил.				1.203	1.345	1.643	1.914	2.472	2.684	1.921
Увоз (Ф.О.Б.)	ЕУР мил.				1.956	2.259	2.501	2.915	3.653	4.435	3.472
Трговски биланс	ЕУР мил.				-753	-914	-858	-1.002	-1.181	-1.751	-1.551
- како % од БДП	%				-18,3	-20,6	-17,8	-19,1	-19,8	-26,1	-23,2
Биланс на тековна сметка	ЕУР мил.				-170	-362	-122	-23	-421	-853	-483
- како % од БДП	%				-4,1	-8,1	-2,5	-0,4	-7,1	-12,7	-7,2
Девизни резерви	ЕУР млд.	0,77	0,88	0,70	0,72	0,72	1,12	1,42	1,52	1,50	1,58
Покривање на увозот (резерви/увоз)	месеци	3,7	4,7	4,0	3,9	3,3	3,6	4,2	4,0	3,5	4,4
Бруто надворешен долг	ЕУР млд.					2.071	2.518	2.494	2.832	3.318	3.839
- како % од БДП	%					46,6	52,3	47,7	47,5	49,4	57,5
Странски директни инвестиции	ЕУР мил.				100	261	77	346	506	400	181
- како % од БДП	%				2,4	5,9	1,6	6,6	8,5	6,0	2,7

Извор: Државен завод за статистика, Министерство за финансии и Народна банка на Република Македонија

Табела 2. Одбрани макроекономски индикатори во одделни економии

	Бугарија	Чешка	Естонија	Унгарија	Латвија	Литванија	Полска	Романија	Словачка	Словенија	Хрватска	Малта	Турција
БДП (годишна стапка на реален раст)													
2006	6,5	6,8	10,6	3,6	12,2	7,8	6,2	7,9	8,5	5,9	4,7	3,6	6,9
2007	6,4	6,1	6,9	0,8	10,0	9,8	6,8	6,3	10,5	6,9	5,5	3,7	4,7
2008	6,2	2,5	-5,1	0,8	-4,2	2,9	5,1	7,3	5,8	3,7	2,4	2,6	0,4
2009	-4,9	-4,1	-13,9	-6,7	-18,0	-14,7	1,7	-7,1	-4,8	-8,1	-5,8	-2,1	-4,5
2008 К-1	7,2	2,8	-2,2	2,0	0,8	7,3	6,5	8,5	9,5	6,3	4,3	2,6	7,0
К-2	7,1	3,8	-2,6	2,3	-1,5	5,7	6,0	9,6	6,9	5,9	3,4	3,4	2,6
К-3	7,1	3,4	-4,5	1,6	-4,7	1,9	5,6	9,4	6,3	3,8	1,6	3,3	0,9
К-4	3,8	-0,1	-10,7	-2,4	-10,1	-2,3	2,8	3,1	1,4	-0,8	0,2	1,0	-7,0
2009 К-1	-5,3	-3,6	-14,6	-7,1	-17,8	-14,0	0,6	-6,2	-5,1	-8,4	-6,7	-2,5	-14,5
К-2	-3,8	-5,0	-16,6	-8,0	-18,1	-15,9	1,1	-8,7	-5,4	-9,4	-6,3	-3,9	-7,7
К-3	-4,9	-5,0	-15,4	-7,5	-19,1	-14,5	1,2	-7,1	-5,0	-8,8	-5,7	-2,5	-2,9
К-4	-5,8	-2,9	-8,8	-4,3	-16,8	-14,5	3,5	-6,5	-3,6	-5,7	-4,5	0,3	6,0
2010 К-1	-4,0	1,0	-2,6	0,1	-6,0	-2,0	2,7	-2,6	4,7	-1,2	-2,5	4,2	11,8
К-2	0,5	2,9	3,1	1,0	-2,1	1,1	3,6	-0,5	4,2	2,1	-2,5	4,0	10,2
К-3	1,0	2,5	5,0	1,7	2,9	1,1	4,8	-2,5	3,8	1,7	*	3,6	5,5
Инфлација (CPI, годишна процентна промена)													
2006	7,4	2,1	4,4	4,0	6,6	3,8	1,3	6,6	4,3	2,5	3,3	2,6	9,3
2007	7,6	3,0	6,7	7,9	10,1	5,8	2,6	4,9	1,9	3,8	2,7	0,7	8,8
2008	12,0	6,3	10,6	6,0	15,3	11,1	4,2	7,9	3,9	5,5	5,8	4,7	10,4
2009	2,5	0,6	0,2	4,0	3,3	4,2	4,0	5,6	0,9	0,9	2,2	1,8	6,3
2008 К-1	12,4	7,5	11,3	6,9	16,2	10,8	4,5	8,0	3,4	6,5	5,5	4,0	8,8
К-2	14,0	6,7	11,5	6,8	17,5	12,3	4,3	8,6	4,0	6,4	6,3	4,2	10,4
К-3	12,5	6,5	11,0	6,3	15,6	12,0	4,3	8,2	4,4	6,2	7,1	5,3	11,7
К-4	9,1	4,4	8,7	4,2	11,9	9,5	3,6	6,9	3,9	3,2	4,3	5,2	11,0
2009 К-1	5,1	1,5	3,7	2,7	9,0	8,5	3,6	6,8	2,3	1,7	3,5	3,5	8,4

K-2	3,1	1,0	0,2	3,6	4,5	4,9	4,2	6,1	1,1	0,6	2,6	3,4	5,7
K-3	0,8	-0,1	-0,9	4,9	1,2	2,4	4,3	4,9	0,4	-0,2	1,2	0,9	5,3
K-4	0,9	0,0	-2,0	4,9	-1,3	1,2	3,8	4,5	0,0	1,4	1,6	-0,3	5,7
2010 K-1	2,0	0,4	0,0	5,8	-3,9	-0,4	3,4	4,6	0,0	1,7	1,1	0,8	9,3
K-2	2,8	1,0	2,9	5,2	-2,3	0,5	2,5	4,3	0,7	2,4	0,8	1,5	9,2
K-3	3,3	1,6	3,1	3,6	-0,3	1,8	2,1	7,5	1,1	2,3	1,0	2,6	8,4
K-4	4,0	2,0	5,0	4,3	1,7	2,9	2,7	7,8	1,1	2,0	*	3,2	*
Стапка на невработеност (ILO дефиниција)													
2006	9,0	7,2	5,9	7,5	6,8	5,6	13,9	7,3	13,4	6,0	11,2	7,1	8,7
2007	6,9	5,3	4,7	7,4	6,0	4,3	9,6	6,4	11,1	4,9	9,6	6,4	8,8
2008	5,6	4,4	5,5	7,8	7,5	5,8	7,1	5,8	9,5	4,4	8,4	5,9	9,7
2009	6,8	6,7	13,8	10,0	17,1	13,7	8,2	6,9	12,0	5,9	9,1	7,0	12,5
2008 K-1	6,5	4,7	4,2	8,0	6,5	4,9	8,1	6,3	10,5	5,1	10,0	6,1	10,1
K-2	5,8	4,2	4,0	7,6	6,3	4,5	7,1	5,6	10,0	4,1	7,9	5,7	8,4
K-3	5,1	4,3	6,2	7,7	7,2	6,0	6,6	5,4	8,9	4,1	7,0	5,8	9,1
K-4	5,0	4,4	7,6	8,0	9,9	7,9	6,7	5,8	8,6	4,3	8,7	6,2	11,2
2009 K-1	6,4	5,8	11,4	9,7	13,9	11,9	8,3	6,9	10,4	5,3	9,5	6,8	14,0
K-2	6,3	6,3	13,5	9,6	16,7	13,6	7,9	6,3	11,3	5,6	8,9	6,9	12,4
K-3	6,7	7,3	14,6	10,3	18,4	13,8	8,1	6,8	12,5	6,2	8,7	7,1	11,9
K-4	7,9	7,3	15,5	10,5	19,7	15,6	8,5	7,5	13,9	6,4	9,2	7,0	11,9
2010 K-1	9,4	7,8	19,0	11,2	20,1	17,2	9,6	7,3	14,6	6,7	11,2	7,1	11,4
K-2	10,0	7,3	18,5	11,3	19,4	18,2	9,6	7,1	14,4	7,3	12,4	6,7	10,6
K-3	10,0	6,9	16,2	10,9	18,2	18,4	9,5	7,3	14,6	7,4	*	6,3	*

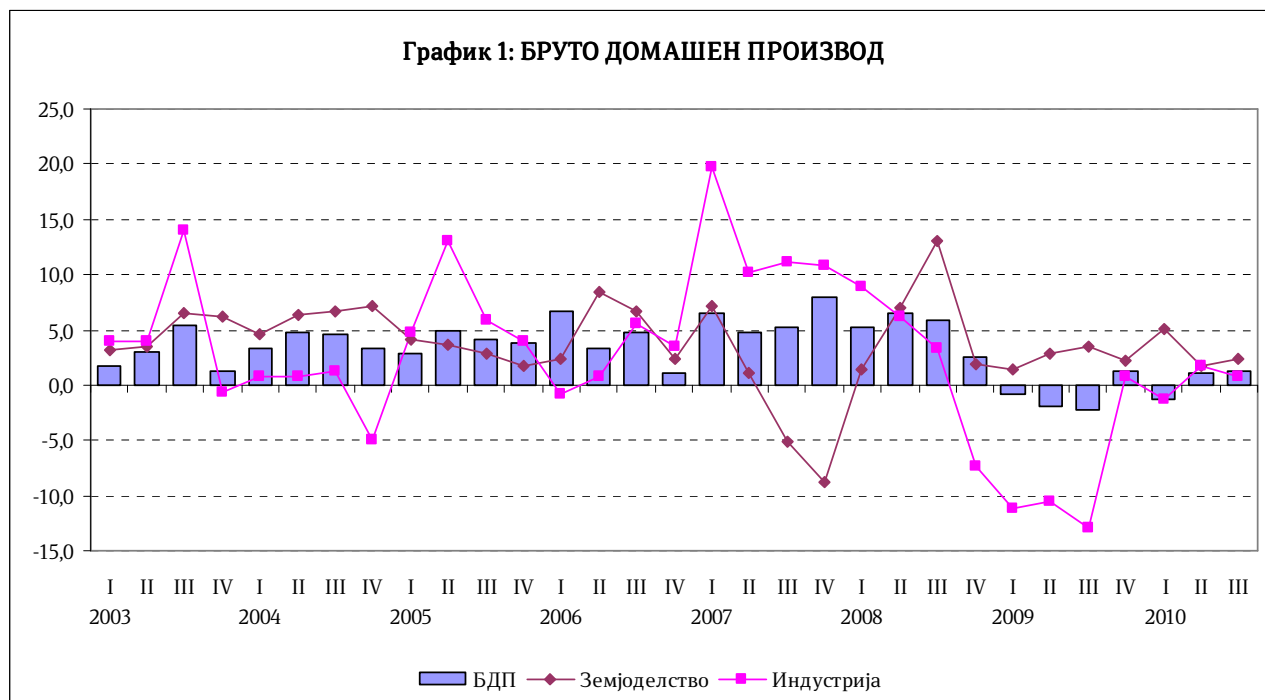
Извор: Eurostat, Crostat, Turkstat

*Податоците не се објавени

Табела 3. Бруто домашен производ по произведен метод (год. реални стапки на раст, во %)

	Земјоделство, лов, шумарство и рибарство	Вадење руди и камен, преработувачка индустрија и снабдување со еле. енергија, гас и вода	Градежништво	Трговија на големо и трговија на мало;	Хотели и ресторани	Сообраќај, складирање и врски	Финансиско посредување, активности во врска со недвижен имот, изнајмување и импутирани станарини	Јавна управа и одбрана, социјална заштита, образование, здравство и социјална работа	Импутирани банкарски услуги	Додадена вредност	Нето-даноци на производство	БРУТО ДОМАШЕН ПРОИЗВОД
	A + Б	В + Г + Д	Ѓ	Е	Ж	З	С + И + Љ	Ј + К + Л				
2002	-2,0	-0,8	0,6	5,4	16,7	-1,8	-3,7	3,5	1,8	0,4	3,3	0,9
2003	4,8	5,0	13,3	1,8	9,6	0,4	-3,6	4,9	-1,2	3,3	0,6	2,8
2004	6,4	0,4	5,7	7,5	-1,7	-4,8	12,2	-0,3	20,6	4,6	4,9	4,6
2005	0,1	2,7	0,9	4,7	1,5	10,4	-1,9	4,7	21,9	2,3	15,4	4,1
2006	5,0	2,4	12,9	7,3	7,5	10,6	9,4	2,3	20,3	5,4	-3,1	3,9
2007	-2,9	12,6	3,3	6,6	8,5	10,5	4,1	2,4	16,8	5,9	7,8	6,1
2008	5,7	2,4	-3,2	6,5	5,9	12,2	6,6	4,5	4,5	4,9	5,5	5,0
2009	2,5	-8,5	4,2	0,8	-8,6	-0,9	3,6	1,6	11,2	-1,1	-0,3	-0,9
2006 K-1	2,4	-0,8	36,2	23,9	6,3	18,7	4,8	2,4	43,1	7,1	4,6	6,7
K-2	8,5	0,7	29,8	-0,7	8,8	8,5	9,5	1,3	18,9	5,0	-3,9	3,4
K-3	6,7	5,6	8,3	10,0	7,6	6,1	11,2	2,0	10,1	6,8	-4,1	4,8
K-4	2,4	3,5	-10,3	-1,1	7,2	9,8	12,1	3,3	10,3	3,1	-8,1	1,1
2007 K-1	7,2	19,8	-3,5	-3,3	2,7	5,8	3,4	1,5	20,6	6,7	4,8	6,5
K-2	1,1	10,2	-0,6	8,5	13,6	8,0	1,7	2,5	20,6	4,8	4,6	4,8
K-3	-5,1	11,2	5,0	7,7	11,2	8,8	5,0	2,6	21,1	5,0	7,7	5,3
K-4	-8,8	10,8	10,2	12,6	5,5	18,8	6,1	2,9	6,1	7,0	13,3	7,9
2008 K-1	1,4	8,9	-7,2	8,5	13,5	14,8	7,9	3,9	-0,5	5,7	2,6	5,2
K-2	7,0	6,2	-6,1	9,3	3,1	17,6	9,8	4,1	4,5	6,9	4,6	6,5
K-3	13,0	3,4	-11,2	5,9	4,9	12,4	5,2	4,9	5,2	5,7	7,1	5,9
K-4	1,9	-7,3	1,9	3,2	4,0	5,2	3,7	5,1	8,6	1,6	7,0	2,5
2009 K-1	1,4	-11,2	2,8	0,3	-5,3	0,6	6,1	1,1	-1,9	2,9	-0,8	-0,8
K-2	2,8	-10,5	8,5	-0,5	-7,3	-2,1	1,5	2,4	-2,1	-2,2	-1,9	-1,9
K-3	3,5	-12,9	2,4	1,3	-7,4	0,4	4,7	1,5	-2,1	-2,9	-2,2	-2,2
K-4	2,2	0,7	2,5	2,0	-14,2	-2,3	2,5	1,3	1,4	1,3	1,2	1,2
2010 K-1	5,1	-1,3	7,7	0,1	-15,0	-1,4	5,7	4,0	1,0	-13,6	-1,3	-1,3
K-2	1,8	1,8	-12,1	2,3	-8,7	4,0	4,5	0,7	1,0	1,3	1,1	1,1
K-3	2,4	0,7	18,4	2,7	-7,5	0,8	3,8	0,8	2,0	-2,2	1,3	1,3

Извор: Државен завод за статистика



Извор: ДЗС

**Табела 4. Бруто домашен производ по расхoден метод
(годишни реални стапки на раст, во %)**

	БДП	Финална потрошувачка			Бруто инвестиции	Извоз на стоки и услуги	Увоз на стоки и услуги
		Вкупно	Лична	Јавна			
2002	0,9	6,3	12,5	-11,1	13,1	-5,2	9,7
2003	2,8	-3,3	-1,5	-9,9	-2,4	-5,7	-15,2
2004	4,6	7,5	9,1	1,3	10,6	11,7	16,7
2005	4,4	4,8	5,9	0,7	-3,6	13,4	8,2
2006	5,0	6,1	7,5	0,5	7,9	8,2	10,1
2007	6,1	6,5	8,1	-0,3	22,2	11,8	16,1
2008	5,0	8,0	7,4	10,6	5,4	-6,3	0,8
2009	-0,9	-4,4	-3,9	-6,4	0,9	-10,7	-11,1
2006 К-1	6,7	12,3	16,1	-1,2	-15,5	20,3	20,2
К-2	3,4	6,8	6,6	7,5	21,2	10,2	19,6
К-3	4,8	0,7	0,7	0,8	6,1	24,8	13,9
К-4	1,1	2,4	2,9	0,2	6,0	2,0	5,4
2007 К-1	6,5	5,4	6,3	2,5	21,3	21,9	24,9
К-2	4,8	5,7	8,2	-4,1	-22,3	18,6	9,1
К-3	5,3	6,1	6,5	4,2	35,6	2,7	14,2
К-4	7,9	7,6	9,7	-1,5	61,5	8,2	18,5
2008 К-1	5,2	5,7	5,7	3,0	24,6	-11,2	-0,8
К-2	6,5	6,7	6,2	6,4	49,9	-12,5	4,5
К-3	5,9	7,7	8,5	0,8	-2,9	-2,0	-2,0
К-4	2,5	10,1	7,2	21,4	-19,5	-2,9	-1,6
2009 К-1	-0,8	-3,4	-3,3	-3,8	32,5	-15,9	-4,2
К-2	-1,9	-2,4	-2,6	-1,2	-14,2	-7,2	-11,4
К-3	-2,2	-4,6	-5,7	0,3	-9,5	-7,3	-11,9
К-4	1,2	-6,7	-3,9	-18,1	4,5	-13,0	-16,0
2010 К-1	-1,3	0,4	0,6	-0,4	-47,3	8,3	-14,0
К-2	1,1	1,0	3,4	-7,7	4,7	15,6	12,2
К-3	1,3	3,2	4,1	-0,4	4,8	25,2	23,8

Табела 5. Индустрија (производство, вработеност и продуктивност), годишни промени во %

	Индустриско производство				Вработеност				Продуктивност			
	Вкупно	Вадење на руди и камен	Преработувачка индустрија	Електрична енергија, гас и вода	Вкупно	Вадење на руди и камен	Преработувачка индустрија	Електрична енергија, гас и вода	Вкупно	Вадење на руди и камен	Преработувачка индустрија	Електрична енергија, гас и вода
2002	-5,3	-24,5	-4,7	-3,8	-6,6	-7,3	-7,5	5,7	1,4	-18,6	3,0	-9,0
2003	4,7	-39,1	5,9	9,8	-5,5	-1,9	-6,4	1,9	10,8	-37,9	13,1	7,8
2004	-2,2	-5,0	-2,1	-2,6	-6,5	-7,7	-5,9	-10,3	4,6	2,9	4,0	8,6
2005	7,0	40,4	7,3	2,5	-4,3	-3,7	-4,6	-1,7	11,8	45,8	12,5	4,3
2006	3,6	11,5	3,6	0,8	-3,4	-0,6	-3,6	-4,3	7,2	12,2	7,5	5,3
2007	3,7	9,8	5,2	-9,5	-1,0	-6,3	-0,2	-2,2	4,7	17,2	5,4	-7,5
2008	5,5	9,9	6,3	-3,1	-1	-8,3	-0,1	-1,9	6,6	19,8	6,4	-1,2
2009	-7,7	-12,3	-9,3	8,8	-6,6	-9,8	-6,8	-2,1	-1,2	-2,8	-2,7	11,1
2008 K-1	5,8	11,9	6,6	-0,8	-0,2	-7,5	0,9	-2,7	6,0	21,0	5,6	2,0
K-2	12	13,9	12,9	3,2	-0,5	-9,3	0,6	-2,6	12,6	25,6	12,2	6,0
K-3	13	3,4	14,6	2	-0,4	-8,3	0,6	-1,1	13,5	12,8	13,9	3,1
K-4	-7,6	11,9	-7,8	-10,9	-3	-8,4	-2,6	-1,2	-4,7	22,2	-5,3	-9,8
2009 K-1	-10,8	-12,6	-12,1	-1,6	-4,4	-6,8	-4,6	-0,3	-6,7	-6,2	-7,9	-1,3
K-2	-13,1	-19	-15,2	17,1	-5,7	-9,3	-5,6	-2,3	-7,8	-10,7	-10,2	19,9
K-3	-13,2	-10,9	-15,2	10,5	-8,9	-12,5	-9,3	-2,9	-4,7	1,8	-6,5	13,8
K-4	7,8	-6,4	7,9	14,2	-7,5	-10,7	-7,7	-2,6	16,5	4,8	16,9	17,2
2010 K-1	-9,1	-3,6	-14,3	19,5	-7,1	-8,4	-7,4	-2,7	-2,2	5,2	-7,4	22,9
K-2	-1,5	1,5	-6,5	38,9	-6,5	-3,8	-7,4	-1,1	5,3	5,5	1,0	40,4
K-3	-1,7	5,2	-3,1	8,0	-2,5	-0,4	-2,8	-1,2	0,9	5,7	-0,2	9,4
2009 I	-16,7	-23,7	-18,7	-4,6	-3,4	-6,2	-3,4	-0,1	-13,8	-18,7	-15,8	-4,5
II	-11,3	-21,9	-11,4	-6,5	-4,4	-6,7	-4,6	-0,2	-7,2	-16,3	-7,1	-6,3
III	-4,8	8,7	-7,2	7,0	-5,4	-7,4	-5,7	-0,6	0,6	17,4	-1,6	7,6
IV	-7,7	-8,2	-8,5	-0,3	-4,7	-7,5	-4,8	-0,5	-3,1	-0,8	-3,9	0,2
V	-15,3	-18,1	-18,7	26,1	-6,0	-9,8	-5,8	-3,6	-9,9	-9,2	-13,7	30,8
VI	-16,2	-30,8	-18,4	25,5	-6,3	-10,5	-6,2	-2,9	-10,6	-22,7	-13,0	29,2
VII	-19,8	-24,0	-21,6	5,7	-7,5	-11,8	-7,6	-2,9	-13,3	-13,8	-15,2	8,9
VIII	-9,9	-6,2	-12,7	21,2	-9,8	-12,9	-10,2	-2,8	-0,1	7,7	-2,8	24,7
IX	-9,8	-2,4	-11,4	4,6	-9,6	-12,9	-10	-3	-0,2	12,1	-1,6	7,8
X	-0,9	-6,4	-2,3	13,8	-8,8	-11,1	-9,3	-2,2	8,7	5,3	7,7	16,4
XI	4,3	-4	3,5	14,8	-6,9	-10,4	-7	-2,8	12,0	7,1	11,3	18,1
XII	20	-8,9	22,7	14	-6,7	-10,5	-6,8	-2,9	28,6	1,8	31,7	17,4
2010 I	-2,9	11,4	-8,2	16,7	-7,1	-9,3	-7,3	-2,9	4,5	22,8	-1,0	20,2
II	-13,1	0,9	-20,7	31,2	-7,6	-8,3	-8,1	-3,0	-6,0	10,0	-13,7	35,3
III	-11,2	-23,2	-13,9	10,6	-6,5	-7,6	-6,8	-2,3	-5,0	-16,9	-7,6	13,2
IV	-9,6	-14,2	-14,1	29,5	-7,9	-5,8	-8,7	-2,3	-1,8	-8,9	-5,9	32,5
V	-0,4	-1,1	-5,3	37,5	-6,5	-3,2	-7,5	-0,5	6,5	2,2	2,4	38,2
VI	5,4	19,9	0,0	49,7	-5,2	-2,3	-5,9	-0,5	11,2	22,7	6,3	50,5
VII	8,3	11,2	5,3	35,1	-4,1	-1,5	-4,7	-1,1	12,9	12,9	10,5	36,6
VIII	-1,5	4,3	-1,9	-0,2	-1,9	-0,4	-2,1	-1,0	0,4	4,7	0,2	0,8
IX	-11,9	0,1	-12,6	-10,8	-1,4	0,6	-1,5	-1,6	-10,6	-0,5	-11,3	-9,3
X	-4,4	-7,9	-3,8	-8,1	-0,6	0,0	-0,7	-0,2	-3,8	-7,9	-3,1	-7,9
XI	-1,5	-10,6	0,7	-14,3	-1,6	3,0	-2,6	2,7	0,1	-13,2	3,4	-16,6

Извор: Државен завод за статистика и сопствени пресметки

Табела 6. Цени, годишни стапки на раст (во %)

	Индекс на потрошувачки цени										Индекс на цени на мало	Индекс на цени на производителите на индустриски производи
	Вкупно	Исхрана	Гутун и пијалаци	Облека и обувки	Домување	Хигиена и здравје	Култура и разонода	Сообраќајни средства и услуги	Ресторани и хотели	Останати услуги		
2002	1,8	1,8	1,0	6,8	1,7	-3,8	3,6	2,1	-	-	1,4	-0,9
2003	1,2	-1,4	3,4	2,2	3,9	3,9	2,2	4,2	-	-	2,4	-0,3
2004	-0,4	-3,1	1,1	0,9	2,2	0,4	1,3	4,0	-	-	0,9	0,9
2005	0,5	-1,2	5,5	2,2	0,4	-3,5	0,9	3,7	-	-	2,1	3,2
2006	3,2	2,2	17,8	0,2	2,0	2,0	6,4	1,8	-	-	3,9	7,3
2007	2,3	3,9	1,8	1,8	4,7	0,3	2,4	-3,1	4,7	8,6	2,6	2,6
2008	8,3	15,3	4,0	1,8	6,0	1,5	0,2	3,2	11,4	2,2	6,7	10,3
2009	-0,8	-1,6	4,0	0,0	4,5	2,1	-3,8	-7,9	2,2	-5,8	-1,4	6,5
2008 K-1	9,5	19,0	4,2	1,6	3,6	1,5	-0,3	4,4	11,8	16,7	7,5	10,5
K-2	9,9	19,5	3,5	3,6	3,4	1,1	0,5	5,8	12,0	1,9	7,9	13,6
K-3	8,4	14,7	4,1	1,9	6,3	1,2	-0,2	5,1	13,1	-1,1	7,3	15,2
K-4	5,5	8,6	4,3	0,3	10,4	2,1	0,9	-2,4	8,9	-6,6	4,3	2,2
2009 K-1	0,9	0,9	4,5	1,6	7,4	2,1	-1,7	-9,1	5,1	-7,3	-0,1	-6,2
K-2	-0,6	-1,0	4,2	-0,9	6,7	2,7	-2,3	-10,9	3,1	-8,6	-0,8	-8,8
K-3	-1,4	-2,2	3,8	0,2	4,1	2,3	-4,4	-9,1	1,0	-5,8	-2,1	-10,1
K-4	-2,1	-4,2	3,3	-0,8	0,2	1,4	-6,9	-2,1	-0,1	-0,9	-1,8	-0,4
2010 K-1	0,5	-2,4	1,2	-0,3	4,9	1,2	-0,1	4,0	-0,4	-2,3	2,0	7,5
K-2	1,1	0,1	0,1	0,9	4,7	-0,3	0,8	5,2	-0,1	-7,1	2,3	9,7
K-3	2,1	1,5	0,1	1,2	5,4	0,1	1,8	3,0	1,2	-6,7	2,7	7,4
2009 I	1,7	2,3	4,9	1,5	7,9	1,8	-0,6	-8,4	6,4	-6,4	0,7	-5,8
II	0,7	0,4	4,5	1,9	7,1	2,4	-2,0	-8,9	4,6	-7,6	-0,2	-5,1
III	0,2	-0,1	4,1	1,3	7,2	2,1	-2,6	-10,1	4,2	-7,8	-0,7	-7,6
IV	-0,5	-1,2	4,1	0,0	6,8	2,3	-2,7	-9,7	3,8	-8,2	-1,0	-7,1
V	0,4	1,3	4,3	-1,5	6,8	3,0	-1,7	-11,0	3,0	-8,8	-1,1	-9,3
VI	-1,7	-3,0	4,3	-1,2	6,4	2,9	-2,4	-12,1	2,4	-8,8	-2,4	-9,9
VII	-1,3	-2,1	4,2	0,0	6,2	2,6	-3,0	-11,5	1,0	-8,1	-2,2	-11,5
VIII	-1,4	-2,0	3,7	0,1	3,2	2,5	-3,4	-9,6	0,8	-8,1	-2,1	-9,8
IX	-1,4	-2,5	3,5	0,4	3,0	1,7	-6,7	-6,1	1,2	-1,2	-1,9	-9,0
X	-2,4	-5,0	3,4	0,0	2,9	1,6	-6,5	-6,0	0,8	-0,8	-2,4	-5,9
XI	-2,3	-4,1	3,3	0,0	-1,7	1,3	-7,6	-1,5	-0,6	-1,0	-2,1	1,4
XII	-1,6	-3,4	3,3	-2,5	-0,5	1,2	-6,5	1,1	-0,6	-1,0	-0,9	3,2
2010 I	0,1	-3,5	2,4	-1,2	5,4	1,2	-0,5	3,7	-0,4	-0,2	1,7	6,5
II	0,6	-1,9	0,7	-0,3	4,8	0,9	-0,3	4,0	-0,4	0,8	1,9	7,4
III	0,7	-1,9	0,5	0,5	4,5	1,6	0,4	4,2	-0,5	-7,6	2,3	8,7
IV	1,4	-0,3	0,3	0,7	4,7	0,2	1,1	5,4	-0,5	-7,4	2,7	10,5
V	0,2	-0,4	0,0	1,1	4,7	-0,4	0,0	5,7	-0,1	-6,9	1,8	10,9
VI	1,8	0,9	0,0	1,0	4,6	-0,6	1,2	4,5	0,3	-6,9	2,5	7,6
VII	1,5	0,2	-0,2	1,0	4,7	-0,1	2,1	3,6	0,6	-7,1	2,2	7,5
VIII	1,9	1,0	-0,3	1,2	5,5	-0,1	3,0	2,8	0,7	-6,8	2,5	7,7
IX	2,0	2,3	-0,2	1,2	5,4	0,1	-0,3	1,3	0,2	-6,4	2,5	7,8
X	2,7	3,4	0,7	2,0	5,7	-0,1	-2,5	3,1	0,7	-6,5	3,3	8,7
XI	2,9	3,4	0,9	1,5	5,9	0,6	0,3	2,5	2,2	-6,1	3,4	7,1

Извор: Државен завод за статистика

График 2. Инфлација (просечна стапка, во проценти)

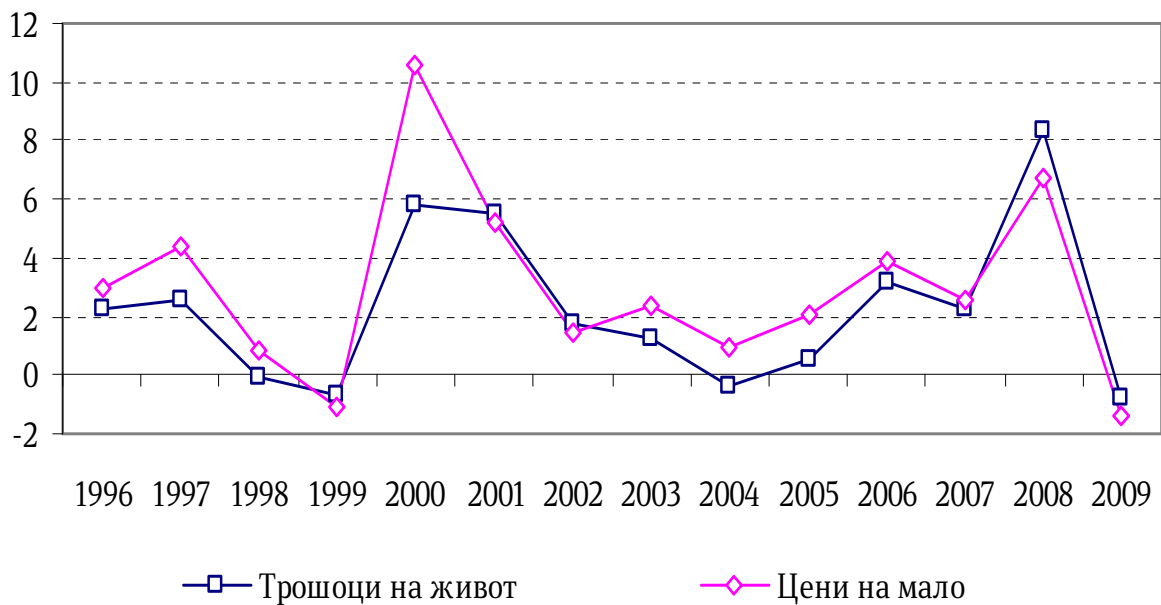
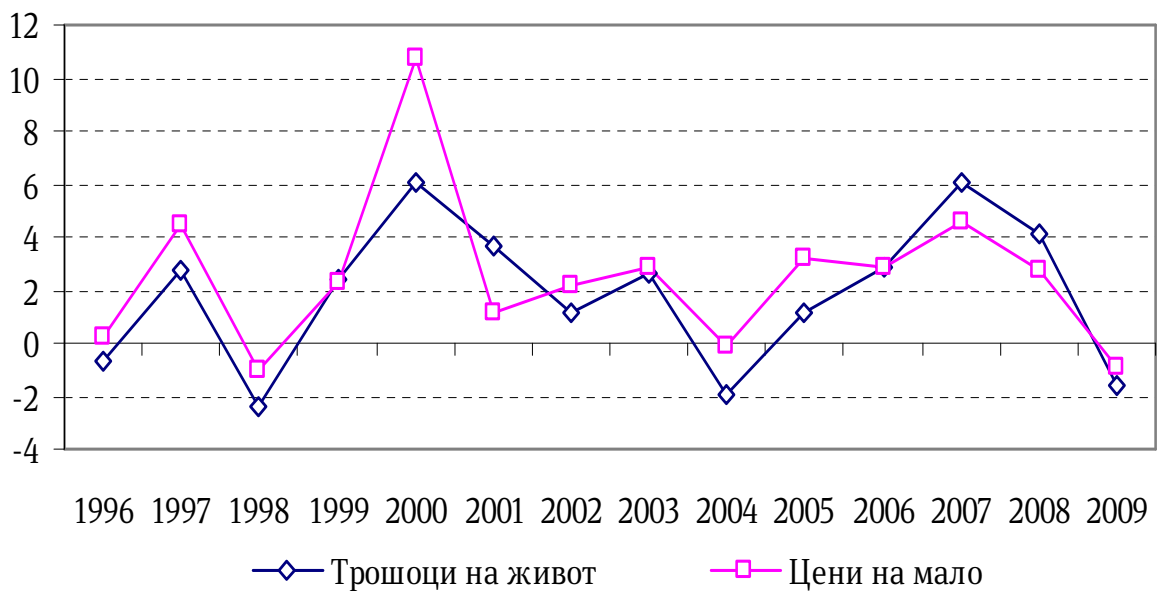


График 3. Инфлација (на крај на година, во проценти)



Табела 7. Берзански цени на најважните извозни и увозни производи (во САД \$)

	Сурова нафта- брент	Јагнешко месо (ц/кг)	Никел	Бакар	Олово	Цинк	Ладно валани челични лимови	Топло валани челични лимови
2002	25,0	330,3	6.772	1.559	45,3	77,9	328,3	246,7
2003	28,9	388,4	9.629	1.779	51,5	82,8	444,6	320,2
2004	38,3	461,4	13.823	2.866	88,7	104,8	607,1	502,5
2005	54,4	443,3	14.744	3.679	97,6	138,1	733,3	633,3
2006	65,4	403,6	24.254	6.722	129,0	327,5	693,8	600,0
2007	72,7	413,9	37.226	7.118	258,0	324,3	650,0	550,0
2008	97,64	450,97	21110,25	6955,25	209,07	187,46	965,63	883,33
2009	61,84	427,65	14.654,6	5.150	172	165,5	783,25	683,25
2008 K-1	96,69	453,6	28957	7796	289,9	243	762,5	700
K-2	122,4	492,97	25680	8440	230,7	211,33	900	833,33
K-3	115,6	447,3	18961	7680	191,2	177	1100	1000
K-4	55,89	410	10843	3905	124,5	118,5	1100	1000
2009 K-1	44,9	378,5	10471	3428	115,7	117,2	1033	933
K-2	59,13	428,7	12920	4663	149,9	147,3	700	600
K-3	68,37	453,3	17700	5859	192,8	176,1	700	600
K-4	74,97	450,1	17527,33	6648,67	229,3	221,37	700	600
2010 K-1	76,7	447,6	19.958,7	7.232,3	222,1	228,9	725,0	625,0
K-2	78,7	486,8	22.476,0	7.027,3	195,1	202,6	837,7	737,7
K-3	76,4	508,0	21.191,3	7.242,7	203,2	201,3	850,0	750,0
2009 I	44,9	380,7	11.307	3.221	113,3	118,7	1.100,0	1.000,0
II	43,20	380,3	10.409	3.315	110,1	111,2	1.100,0	1.000,0
III	46,80	374,6	9.696	3.750	123,9	121,7	900,0	800,0
IV	50,90	396,1	11.166	4.407	138,9	137,9	700,0	600,0
V	57,90	427,7	12.635	4.569	144,0	148,4	700,0	600,0
VI	68,62	453,9	14.960	5.014	167,4	155,7	700,0	600,0
VII	64,91	453,7	15.985	5.216	167,9	157,9	700,0	600,0
VIII	72,50	456,0	19.642	6.165	190,0	182,2	700,0	600,0
IX	67,69	450,1	17.473	6.196	220,5	188,4	700	600
X	73,19	445,8	18.525	6.288	224,1	207,2	700	600
XI	77,04	457	16.991	6.676	230,9	219,3	700	600
XII	74,67	447,5	17.066	6.982	232,9	237,6	700	600
2010 I	76,37	448,8	18.439	7.386	236,8	243,4	700,0	600,0
II	74,31	451,4	18.976	6.848	212,4	215,7	700,0	600,0
III	79,27	442,7	22.461	7.463	217,2	227,5	775,0	675,0
IV	84,98	456,1	26.031	7.745	226,5	236,7	813,0	713,0
V	76,25	484,3	22.008	6.838	188,3	196,8	850,0	750,0
VI	74,84	520,1	19.389	6.499	170,4	174,3	850,0	750,0
VII	74,74	462,3	19.518	6.735	183,7	184,4	850,0	750,0
VIII	76,69	528,3	21.413	7.284	207,5	204,5	850,0	750,0
IX	77,79	533,4	22.643	7.709	218,4	215,1	850,0	750,0
X	82,92	550,3	23.807	8.292	238,0	237,2	850,0	750,0
XI	85,67	553,6	22.909	8.470	237,7	229,2	850,0	750,0

Извор: World Development Prospects (Pink Sheets)

Табела 8. Платен Биланс на Република Македонија (во милиони евра)

	2003	2004	2005	2006	2007	2008	K1/2009	K2/2009	2009	I-2010	II-2010	III-2010	K1/2010	IV-2010	V-2010	VI-2010	K2/2010	VII-2010	VIII-2010	IX-2010	K3/2010	X-2010	I-X-2010
ТЕКОВНИ ТРАНСАКЦИИ	-168,2	-362,7	-121,3	-44,9	-414,8	-853,3	-345,6	-100,1	-483,3	-41,8	-18,9	-13,6	-74,3	-39,0	-4,7	0,6	-43,0	24,6	2,0	57,5	84,2	-35,8	-68,8
Стоки, нето	-753,0	-914,3	-858,5	-1.020,4	-1.174,8	-1.750,7	-446,6	-339,1	-1.551,0	-87,1	-92,5	-117,1	-296,7	-156,8	-112,1	-122,8	-391,8	-113,0	-146,6	-59,5	-319,1	-130,4	-1137,7
Извоз, ф.о.б.	1.203,2	1.345,0	1.642,9	1.902,6	2.441,5	2.684,2	400,3	491,3	1.920,9	133,8	158,5	190,1	482,4	182,7	206,8	226,4	616,0	232,6	202,8	249,0	684,4	232,4	2.015,6
Увоз, ф.о.б. ²	-1.956,2	-2.259,3	-2.501,4	-2.923,1	-3.616,3	-4.434,9	-846,8	-830,3	-3.471,9	-221,0	-250,9	-307,3	-779,2	-339,5	-319,0	-349,3	-1.007,8	-345,6	-349,5	-308,5	-1.003,5	-362,8	-3.153,3
Услуги, нето	-6,0	-43,4	-24,7	22,2	25,5	4,3	-1,0	-1,2	28,0	14	0,9	3,9	6,2	3,5	6,9	11,3	21,7	7,3	6,6	-1,9	12,0	-1,6	38,2
Доход, нето	-55,3	-33,2	-91,5	-28,4	-277,7	-90,9	-27,4	-20,4	-91,7	-28,9	-8,7	-5,0	-42,7	-5,7	-7,7	-7,8	-21,2	-19,5	-3,9	-5,0	-28,3	-6,4	-98,7
од кои: камата, нето	-27,7	-20,8	-20,7	-19,4	-17,9	-46,3	-22,1	-16,5	-72,7	-24,7	-5,7	-5,2	-35,7	-5,1	-3,8	-7,3	-16,2	-5,0	-2,5	-5,9	-13,3	-4,6	-69,8
Тековни трансфери, нето	646,1	628,2	853,3	981,8	1.012,1	984,0	129,4	260,6	1.131,4	72,8	81,4	104,7	258,9	120,0	108,3	119,9	348,3	149,8	146,0	123,8	419,6	102,6	1.129,4
Официјални	89,4	55,5	53,4	58,7	23,9	47,9	10,3	12,9	53,9	0,2	2,3	1,7	4,3	8,7	1,2	4,3	14,2	2,4	2,7	1,8	6,9	0,0	25,3
Приватни	556,7	572,7	799,9	923,1	988,2	936,1	119,1	247,7	1.077,6	72,5	79,0	103,0	254,6	111,3	107,1	115,6	334,1	147,4	143,3	122,0	412,7	102,6	1.104,1
КАПИТАЛНА И ФИНАНСИСКА СМЕТКА	193,9	347,1	127,7	38,0	447,6	851,2	327,4	115,9	466,1	35,6	17,9	8,0	61,6	44,2	-4,4	-1,1	38,7	-12,4	-7,4	-49,9	-69,7	42,4	72,4
Капитална сметка, нето	-5,8	-3,8	-1,7	-0,8	3,7	-12,2	0,8	1,7	20,0	0,1	0,3	0,4	0,9	1,2	0,7	1,3	3,1	1,5	1,1	-0,2	2,4	1,1	7,6
Капитални трансфери, нето	-5,8	-3,8	-1,7	-0,8	1,2	-1,1	0,8	1,7	12,5	0,1	0,3	0,4	0,9	1,2	0,7	1,3	3,1	1,5	1,1	-0,2	2,4	1,1	7,6
Официјални	0,0	0,0	0,0	0,0	0,0	0,0	0,0	0,0	0,0	0,0	0,0	0,0	0,0	0,0	0,0	0,0	0,0	0,0	0,0	0,0	0,0	0,0	0,0
Други	-5,8	-3,8	-1,7	-0,8	1,2	-1,1	0,8	1,7	12,5	0,1	0,3	0,4	0,9	1,2	0,7	1,3	3,1	1,5	1,1	-0,2	2,4	1,1	7,6
Стеки/распол. со непроизв. нефинан. средства	-0,1	0,0	0,0	0,0	2,4	-11,2	0,0	0,0	7,5	0,0	0,0	0,0	0,0	0,0	0,0	0,0	0,0	0,0	0,0	0,0	0,0	0,0	0,0
Финансиска сметка, нето	199,7	350,9	129,4	38,8	444,0	863,5	326,6	114,2	446,2	35,5	17,6	7,5	60,6	43,0	-5,1	-2,4	35,5	-13,9	-8,5	-49,7	-72,1	41,2	64,8
Директни инвестиции, нето	100,1	259,7	74,9	344,6	506,9	409,4	56,5	60,3	171,9	37,2	-22,9	28,9	43,2	24,6	29,0	14,3	67,9	-48,2	32,8	14,6	-0,8	21,5	131,4
Портфолио инвестиции, нето	4,9	9,5	200,2	73,1	114,4	-50,7	-19,1	-12,4	104,3	-1,6	-3,0	3,6	-10,7	-4,2	-3,3	-12,0	-19,6	-2,9	-3,2	-6,7	-12,8	-8,9	-42,3
Други инвестиции, нето	133,3	97,6	202,2	-81,4	-75,5	453,2	36,4	14,0	239,3	18,0	28,6	-39,1	7,4	43,5	-23,5	9,8	29,8	9,2	16,1	-75,3	-50,0	3,9	-9,0
Трговски кредити, нето	67,4	71,0	105,9	2,9	-29,0	-15,7	52,3	2,4	166,5	7,1	-10,7	-13,4	-17,0	40,9	11,1	-20,9	31,2	-13,0	1,8	-55,2	-66,3	30,8	-22,5
Заеми, нето	50,3	6,1	100,2	-22,3	-128,7	225,6	-2,8	-6,3	45,5	-5,1	0,4	-23,7	-28,4	54,1	32,5	12,8	99,4	32,5	-4,3	-1,0	27,2	-11,3	87,9
Валутни и депозити, нето	5,9	-2,3	-20,3	-83,7	5,9	207,4	-19,5	13,3	-62,1	15,2	18,8	-4,6	29,4	-53,4	-69,4	14,9	-108,0	-11,9	16,8	-21,8	-16,9	-19,9	-115,4
од кои: монетарна власт, нето	15,5	23,2	0,0	-5,7	-0,2	16,0	1,0	0,0	0,1	0,0	0,1	0,2	0,0	0,0	0,0	0,0	0,0	0,4	0,0	0,1	0,5	0,0	0,7
комерцијални банки, нето	-44,7	-84,4	22,4	-10,4	68,4	234,6	-53,5	8,6	-60,1	20,5	28,6	6,5	55,5	-43,3	-53,2	25,9	-70,5	-10,7	17,7	-18,9	-11,8	-14,5	-41,3
население, нето	35,1	58,9	-42,7	-67,6	-62,3	-43,2	37,5	3,7	-2,1	-5,4	-9,8	-11,1	-26,3	-10,1	-16,3	-11,1	-37,5	-1,6	-0,9	-3,1	-5,6	-5,4	-74,8
Други, нето	9,8	22,8	16,5	21,7	76,2	35,8	6,3	4,7	89,3	0,9	20,0	2,5	23,4	1,9	2,3	3,1	7,2	1,6	1,8	2,7	6,1	4,3	41,0
Бруто официјални резерви ("*" значи зголемување) ³	-38,6	-15,9	-347,9	-297,6	-101,8	51,6	252,8	52,2	-69,4	-18,1	14,9	14,2	11,0	-20,8	-7,4	-14,4	-42,6	28,0	-54,2	17,6	-8,5	24,7	-15,4
ГРЕШКИ И ПРОПУСТИ	-25,7	15,6	-6,4	6,9	-32,8	2,1	18,2	-15,8	17,1	6,2	1,0	5,6	12,8	-5,2	9,1	0,4	4,4	-12,2	5,4	-7,6	-14,5	-6,6	-3,6

Извор: Народна банка на Република Македонија

1/ Претходни податоци.

- a. во ноември 2007 година извршена е ревизија на временската серија 1997-2006 година
- б. во април 2005 година извршена е ревизија на временската серија 2003-2004 година
- в. во октомври 2004 година ревидирана е временската серија 2002-2003 година.
- г. во август 2004 година ревидирана е временска серија 2002-2003 година
- д. во јануари 2004 година извршена е ревизија кај следниве ставки: стоки, услуги, тековни трансфери, трговски кредити и директни инвестиции
- ѓ. во август 2003 година ревидирана е временската серија 1997-2002 година: промените кај категориите услуги, доход и директни инвестиции

2/ Увозот е прикажан на ф.о.б. паритет согласно В издание на прирачникот за платен биланс од ММФ. Пресметката на ц.и.ф. - ф.о.б. факторот како процент од увозот ц.и.ф.

по години изнесува: 1993-20%, 1994-20%, 1995-20%, 1996-14%, 1997-10%, 1998-5,02%, 1999-4,86%, 2000-3,9%, 2001-4,2%, 2002-3,8%, 2003-4,06%, 2004, 2005 и 2006-4,14%.

За 2006 година направено е и временско прилагодување за увозот на електрична енергија.

3/ Без монетарно злато и курсни разлики; Добените средства од сукцесијата на поранешната СФРЈ во јуни 2001 годна во износ од 23,9 милиони УСД долари, во мај 2003 година во износ од 17,8 милиони УСД долари и во 2005 година во износ од 14,9 милиони УСД долари, не се платно билансна трансакција заради што истите се вклучени само во состојбите на девизните резерви, а не и во промените.

Табела 9.1. ИЗВОЗ - избрани производи по СМТК (во милиони евра)

	Железо и челик	Облека	Нафта и производи од нафта	Тутун и преработка на тутун	Овошје и зеленчук	Пијалоци	Изработка од неметални минерали	Електрични машини и делови	Обувки	Изработка од метал	Текстилни предива	Медицински и фармацевтски производи	Друмски возила	Метална руда и метални отпадоци
2006	530,0	404,0	161,0	88,9	86,5	63,8	55,3	47,0	45,0	36,4	36,0	35,1	21,2	61,3
2007	921,2	462,8	114,9	77,0	103,0	74,0	49,4	60,9	36,2	40,2	24,2	44,6	69,9	92,4
2008	870,6	485,5	204,8	83,8	112,8	65,0	78,4	61,1	62,0	70,6	38,2	51,6	23,9	151,4
2009	381,3	418,6	136,3	79,2	101,5	62,1	65,1	47,7	56,8	53,1	32,7	51,7	16,0	91,8
2008 K-1	196,9	128,1	42,8	10,7	15,1	14,0	15,0	13,7	14,6	14,7	9,8	11,4	6,6	42,5
K-2	268,9	112,0	59,3	26,5	35,6	17,5	23,1	14,8	14,5	16,8	8,4	10,1	6,6	42,5
K-3	250,6	127,4	71,7	22,9	32,2	15,4	21,4	16,0	18,2	18,3	9,1	12,6	5,9	39,6
K-4	154,2	118,0	31,0	23,6	30,0	18,2	18,9	16,6	14,7	20,7	10,8	17,5	4,9	26,8
2009 K-1	93,6	96,0	30,6	21,0	28,1	20,6	15,6	12,8	11,8	12,7	8,1	11,3	4,2	15,5
K-2	95,7	106,3	42,4	37,1	27,4	14,8	20,2	11,6	16,9	12,1	8,0	12,6	4,1	19,5
K-3	115,9	100,2	36,7	16,1	32,2	11,5	18,1	11,8	14,3	14,8	8,5	12,7	4,2	25,9
K-4	60,1	37,3	14,3	4,9	4,8	4,5	4,2	4,3	2,3	2,5	1,7	4,7	3,1	30,3
2010 K-1	107,3	103,7	34,1	21,2	16,6	11,2	9,4	6,7	11,8	7,4	7,9	11,2	4,0	39,2
K-2	155,6	94,9	39,5	23,0	38,9	17,2	16,4	7,3	13,0	9,4	10,1	13,6	6,5	39,9
K-3	159,7	113,8	49,8	26,4	41,6	17,0	17,1	10,8	18,9	12,3	11,8	13,3	6,5	36,2
2009 I	15,9	38,2	6,6	1,3	4,1	4,6	2,2	3,7	4,7	5,0	2,4	2,8	0,9	4,7
II	26,5	40,2	7,9	1,4	4,4	4,5	3,6	4,3	4,9	6,1	2,8	3,1	1,2	4,7
III	29,9	35,4	8,8	3,4	5,7	5,2	3,9	4,6	3,4	4,3	2,9	4,7	1,8	6,2
IV	34,1	27,5	10,6	7,1	9,3	6,8	5,6	3,7	3,9	3,9	2,6	3,6	1,1	6,0
V	29,7	33,1	11,2	10,5	13,1	8,6	6,1	4,5	4,5	4,5	2,6	3,0	1,3	6,3
VI	31,8	34,1	11,2	11,8	12,6	4,4	6,5	4,4	5,4	4,2	2,6	3,9	1,5	7,2
VII	31,8	38,8	15,0	17,6	7,4	5,4	6,8	4,3	6,8	4,0	3,0	4,2	1,1	9,2
VIII	32,0	33,5	16,2	7,6	7,4	4,9	7,0	2,9	4,6	3,9	2,4	4,4	1,6	8,0
IX	45,3	33,4	14,4	7,1	12,0	3,7	6,5	3,7	6,4	5,1	2,9	3,9	1,3	8,7
X	32,1	33,9	4,5	3,7	12,2	3,8	6,8	4,7	4,3	5,9	2,9	4,3	1,5	9,6
XI	38,5	33,0	17,8	5,3	8,0	4,0	4,8	3,3	3,6	3,8	2,8	4,5	1,4	10,2
XII	33,6	37,6	12,1	2,4	5,3	6,2	5,4	3,4	4,2	2,4	2,8	9,3	1,5	11,2
2010 I	27,9	32,1	9,6	8,4	3,5	4,2	2,3	1,6	3,3	2,4	2,2	2,5	0,8	12,6
II	36,4	34,7	13,5	5,5	4,9	3,5	2,5	2,2	5,1	1,8	2,5	4,4	1,3	12,0
III	43,0	36,8	11,1	7,2	8,3	3,6	4,6	2,8	3,4	3,2	3,1	4,3	1,9	14,7
IV	44,7	28,4	11,5	5,6	11,6	5,2	5,4	2,6	3,3	3,3	3,0	4,3	1,9	13,3
V	53,5	30,7	14,8	8,3	13,4	6,2	4,9	2,2	3,5	2,8	3,3	3,9	2,2	14,7
VI	57,3	35,9	13,1	9,0	13,9	5,8	6,1	2,4	6,2	3,3	3,9	5,4	2,4	11,8
VII	54,5	44,3	19,1	8,8	11,9	6,5	6,0	3,0	7,5	4,5	4,1	4,4	1,8	10,9
VIII	43,4	31,7	16,7	8,1	10,8	6,3	5,1	3,6	5,4	3,1	3,4	5,2	2,1	12,5
IX	61,8	37,8	14,1	9,6	18,9	4,2	6,0	4,2	6,0	4,7	4,3	3,7	2,6	12,8
X	57,9	36,5	15,6	3,5	19,7	3,6	4,8	3,5	4,8	4,6	4,5	4,8	1,8	12,7
XI	57,4	35,2	15,8	9,5	12,0	5,0	3,8	3,2	3,8	4,3	4,4	5,6	1,9	12,9

Извор: Државен завод за статистика

Табела 9.2. УВОЗ - избрани производи по СМТК (во милиони евра)

	Нафта и производи од нафта	Железо и челик	Текстилни предива	Друмски возила	Електрични машини и делови	Индустриски машини и делови	Месо и преработки од месо	Специјални машини за индустрија	Хартија и изработки од хартија	Изработка на неметални минерали	Облека	Овошје и зеленчук	Жита и преработки од жита	Млечни производи и јајца
2006	497,4	293,8	269,6	161,6	82,7	76,1	72,8	69,4	66,2	60,3	49,6	36,8	33,6	23,3
2007	459,0	396,4	309,3	232,1	113,2	99,7	86,9	100,8	76,0	67,7	55,8	45,9	69,2	26,4
2008	626,9	505,2	316,2	302,2	131,6	139,7	94,9	105,9	89,2	82,1	60,2	52,6	79,7	29,1
2009	444,1	215,4	277,3	212,5	130,2	123,2	101,0	87,5	81,6	80,7	53,4	50,3	58,7	29,9
2008 К-1	167,7	95,8	67,4	70,7	74,5	25,0	15,5	22,8	19,3	15,2	13,5	14,9	26,9	6,2
К-2	175,1	176,8	91,2	83,6	42,7	40,5	24,3	31,2	24,8	22,5	15,3	11,6	17,4	8,5
К-3	171,6	159,6	68,0	74,2	69,2	39,0	28,2	23,4	22,1	24,3	13,9	10,0	14,8	7,9
К-4	112,5	72,9	89,6	73,6	48,5	35,2	27,0	28,5	23,1	20,0	17,6	16,1	20,6	6,4
2009 К-1	106,2	47,8	60,3	55,1	23,5	32,9	21,0	23,4	18,0	14,1	13,5	14,3	17,2	6,1
К-2	86,9	46,4	78,5	53,0	31,3	34,1	24,8	22,5	21,6	22,0	14,2	11,7	16,4	8,2
К-3	113,5	57,7	59,1	47,7	36,4	26,3	28,4	18,6	20,0	23,5	12,6	9,2	10,9	8,3
К-4	137,5	63,5	79,3	56,6	39,0	30,0	26,9	23,1	22,0	21,1	13,1	15,1	14,2	7,2
2010 К-1	102,0	58,6	60,9	59,4	20,4	18,1	21,0	19,3	25,4	6,4	12,9	14,4	13,4	11,0
К-2	154,3	88,4	62,5	86,1	24,3	22,7	20,4	25,9	34,7	10,4	14,4	10,3	33,6	12,2
К-3	143,6	69,1	62,7	82,6	24,9	20,8	19,7	24,8	33,5	8,6	12,0	9,3	30,2	11,5
2009 I	37,2	13,2	18,9	14,5	5,6	10,1	6,9	3,8	4,4	3,4	3,2	5,3	4,2	1,4
II	36,5	14,6	19,9	18,6	7,7	11,4	6,4	8,0	6,6	4,8	4,8	4,2	5,9	2,2
III	32,5	20,0	21,5	22,0	10,2	11,4	7,7	11,6	7,0	5,9	5,6	4,8	7,1	2,5
IV	43,1	15,9	21,3	18,0	11,6	13,0	9,1	8,0	6,9	6,5	5,5	5,0	6,9	2,7
V	7,4	17,1	27,2	16,9	9,3	10,4	7,9	5,6	7,0	7,6	4,3	3,6	4,1	2,4
VI	36,4	13,4	30,1	18,1	10,4	10,6	7,7	8,8	7,6	7,9	4,4	3,1	5,4	3,2
VII	47,2	18,5	22,8	20,1	15,1	11,1	11,2	8,5	6,8	8,2	4,0	3,6	4,0	3,3
VIII	48,0	17,5	16,7	12,0	9,9	8,1	9,1	5,4	6,3	7,3	3,7	3,1	3,0	3,0
IX	18,2	21,6	19,6	15,6	11,3	7,1	8,1	4,8	6,9	8,0	4,9	2,6	4,0	2,1
X	45,0	23,0	23,7	20,4	13,0	7,8	9,3	9,1	7,2	8,3	5,0	4,4	4,7	2,6
XI	48,6	21,9	29,0	17,8	13,0	9,9	9,1	6,7	7,2	6,6	4,4	4,6	4,7	2,0
XII	43,9	18,6	26,7	18,4	13,0	12,3	8,6	7,3	7,6	6,2	3,7	6,1	4,7	2,6
2010 I	40,0	15,9	18,6	14,8	6,9	4,8	5,5	3,7	5,7	1,8	3,1	4,7	3,3	2,3
II	40,6	19,3	16,2	19,1	6,1	5,8	6,4	5,7	8,8	2,1	4,1	4,4	3,8	3,5
III	21,4	23,4	26,1	25,6	7,4	7,5	9,1	9,8	10,9	2,5	5,8	5,3	6,3	5,2
IV	39,9	21,0	28,9	30,7	8,3	7,5	6,2	6,8	11,5	3,5	5,8	4,8	7,9	4,2
V	41,1	29,8	25,2	29,7	7,3	7,7	6,2	7,0	11,1	3,2	5,0	3,7	9,7	4,4
VI	56,5	32,7	21,0	28,4	7,5	8,2	7,1	11,1	12,1	3,8	5,2	3,0	11,2	4,1
VII	56,7	26,0	16,3	28,0	9,4	6,8	7,2	7,8	11,5	3,4	4,2	3,6	12,7	3,7
VIII	63,5	21,1	23,2	23,3	8,2	7,0	5,5	9,9	10,5	3,2	3,0	2,8	8,7	3,8
IX	23,4	22,0	23,2	31,3	7,4	7,0	7,0	7,1	11,5	2,1	4,8	2,9	8,8	4,0
X	55,1	28,0	25,9	16,2	8,7	7,1	7,4	10,2	12,3	2,6	6,1	4,4	8,9	4,9
XI	53,0	34,5	25,0	15,9	9,0	8,4	6,1	8,7	14,2	2,4	6,3	4,6	7,1	4,6

Извор: Државен завод за статистика

Табела 10.1. Странски директни инвестиции во Република Македонија по дејности (во мил. ЕУР)

Дејности	Земјоделство, лов и рибарство	Рударство и екстракција	Производство	Електрификација, гасификација, водостопанство	Градежништво	Вкупно услуги	Неалоцирани	Суб - тотал	Нераспределено - реинвестирана добивка и дел од останат капитал	Вкупно
2003	1,59	-1,87	18,50	-0,02	10,63	65,55	6,14	94,27	-	100,41
2004	8,38	6,77	158,31	2,11	-0,25	84,60	1,14	259,54	-	260,67
2005	-0,84	16,44	19,53	-0,03	0,01	42,90	0,91	76,30	-	77,21
2006	2,13	0,60	99,40	119,20	3,27	118,87	1,32	343,47	-	344,79
2007	10,46	8,92	126,80	-3,57	14,80	339,01	9,58	496,40	-	505,97
2008	3,90	0,94	33,01	41,19	22,54	268,75	0,72	370,32	41,50	371,04
2008 К-1	2,14	0,05	6,27	20,75	6,29	80,97	0,37	116,47	0,73	117,57
К-2	0,53	0,06	4,77	28,08	8,48	57,78	-0,13	99,71	30,96	130,55
К-3	0,49	0,12	6,69	-19,03	3,34	88,78	0,26	80,38	10,63	91,26
К-4	0,73	0,71	15,28	11,40	4,43	41,22	0,22	73,76	-0,82	73,15
2009 К-1	0,35	-4,99	18,98	10,23	2,49	49,82	-0,33	46,87	-6,59	39,95
К-2	0,02	0,69	39,55	8,09	1,16	48,51	0,02	98,04	-28,16	69,91

Извор: Народна банка на Република Македонија

Табела 10.2. Странски директни инвестиции во Република Македонија од избрани земји (во мил. ЕУР)

Земји	Австрија	Франција	Германија	Грција	Унгарија	Италија	Холандија	Словенија	Швајцарија	Турција	Велика Британија	Србија
2003	7,50	4,57	5,16	8,76	3,81	0,40	8,62	18,74	9,99	1,51	7,09	5,93
2004	16,66	4,45	8,05	40,32	4,49	13,31	34,74	5,94	27,38	3,95	5,43	0,38
2005	-6,66	-3,21	-0,41	17,56	-3,83	10,57	12,16	8,78	17,42	0,33	0,15	5,17
2006	130,93	0,02	0,57	40,68	0,80	4,86	14,67	10,47	21,27	3,90	12,08	15,17
2007	10,79	28,47	9,32	44,58	73,04	6,79	26,54	59,97	30,86	2,01	40,49	54,12
2008	95,68	-2,04	4,01	6,72	-8,70	4,81	2,34	79,23	29,79	-1,50	24,82	38,02
2009	46,66	-1,93	0,69	-75,51	-2,11	3,44	104,82	129,59	16,74	-2,35	-31,77	2,10
2008 К-1	26,90	1,03	0,68	7,80	-1,52	1,19	12,75	14,89	2,55	-0,24	6,51	13,04
К-2	42,05	2,19	2,02	3,59	-1,52	1,76	-8,65	12,16	15,39	-0,38	1,12	5,14
К-3	13,99	1,47	1,05	-2,41	-1,52	1,44	7,58	28,56	4,70	0,09	-1,30	-1,48
К-4	12,74	-6,73	0,26	-2,26	-4,14	0,42	-9,34	23,62	7,15	-0,97	18,49	21,32
2009 К-1	18,65	-1,75	-0,06	0,68	-0,02	2,14	31,22	1,97	5,41	-2,73	-23,81	-0,39
К-2	19,08	0,1	-0,11	-77,00	0	0,17	65,58	96,58	3,66	-0,05	-27,51	0,87
К-3	10,27	0,06	-0,11	0,46	0	0,1	9	15,59	5,51	0,3	13,12	-0,01
К-4	-1,34	-0,35	0,97	0,36	-2,1	1,03	-0,99	15,44	2,15	0,12	6,43	1,63
2010 К-1	5,17	75,89	-0,24	1,02	-40	0,58	-21,76	4,87	-17,4	1,67	13,68	-0,18
К-2	7,49	17,85	1,9	0,38	0	0,83	-16,5	0,55	0,97	3,01	23,58	-0,15
К-3	16,6	7,25	4,63	0,19	-8,4	0,52	-2,05	-1,44	-0,79	1,59	3,07	0,33

Извор: Народна банка на Република Македонија

Табела 12.1 Монетарни движења, во милиони денари ^{1,2)}

Во милиони денари	Кредити			Депозити			Монетарни агрегати			
	Вкупно	Денари	Девизи	Вкупно	Денари	Девизи	Примарни пари	M1	M2	M4
2003	46.644	39.368	7.276	65.671	31.159	34.512	21.028	28.265	77.251	81.154
2004	58.298	46.901	11.397	78.831	36.262	42.569	21.114	28.842	90.435	94.550
2005	70.524	53.297	17.227	92.725	41.617	51.108	26.120	30.675	104.477	108.724
2006	92.017	68.442	23.575	117.838	57.385	60.453	31.501	36.153	130.340	135.907
2007	128.071	97.352	30.719	155.869	87.613	68.256	37.860	47.256	166.953	175.783
2008	172.150	133.679	38.471	175.130	91.298	83.832	40.890	54.119	178.885	195.525
2009	178.196	139.197	38.998	187.587	87.073	100.513	45.952	52.223	185.984	207.262
2008 K-1	140.645	108.592	32.053	160.448	87.994	72.454	34.510	44.462	168.309	178.529
K-2	153.197	118.521	34.676	171.071	94.414	76.657	39.170	49.434	178.053	189.730
K-3	164.498	126.243	38.255	178.437	95.929	82.508	39.167	50.182	184.024	197.894
K-4	172.150	133.679	38.471	175.130	91.298	83.832	40.890	54.119	178.885	195.525
2009 K-1	176.298	136.900	39.398	172.789	83.493	89.296	36.713	46.791	174.959	190.377
K-2	175.164	136.884	38.280	174.596	82.972	91.624	37.348	47.635	175.763	191.949
K-3	175.066	137.052	38.015	177.897	80.773	97.124	41.760	47.909	178.596	195.732
K-4	178.196	139.197	38.998	187.587	87.073	100.513	45.952	52.223	185.984	207.262
2010 K-1	180.722	140.391	40.331	192.433	89.897	102.535	43.996	50.274	187.153	210.735
K-2	185.258	141.971	43.287	201.213	96.197	105.016	47.463	52.527	195.173	220.359
K-3	188.609	144.577	44.032	203.658	97.744	105.914	45.724	53.772	195.366	221.884
2009 I	173.301	133.925	39.376	173.922	88.487	85.435	38.835	49.622	178.067	192.681
II	175.397	135.992	39.405	174.586	88.391	86.195	39.034	48.888	177.717	192.775
III	176.298	136.900	39.398	172.789	83.493	89.296	36.713	46.791	174.959	190.377
IV	176.758	137.156	39.602	174.714	82.879	91.834	36.735	46.819	176.829	192.480
V	176.261	137.334	38.927	173.259	82.375	90.885	35.611	47.326	174.932	190.840
VI	175.164	136.884	38.280	174.596	82.972	91.624	37.348	47.635	175.763	191.949
VII	175.711	137.406	38.304	172.880	78.099	94.780	42.160	48.315	175.133	191.593
VIII	175.326	137.151	38.175	177.642	80.497	97.145	42.675	49.603	179.208	195.704
IX	175.066	137.052	38.015	177.897	80.773	97.124	41.760	47.909	178.596	195.732
X	175.384	137.201	38.183	181.947	83.617	98.330	45.059	49.119	181.905	199.943
XI	176.889	138.212	38.676	183.647	85.023	98.624	44.434	49.060	181.929	201.445
XII	178.196	139.197	38.998	187.587	87.073	100.513	45.952	52.223	185.984	207.262
2010 I	178.702	139.660	39.042	189.304	87.556	101.748	46.325	49.976	186.100	208.129
II	179.611	139.771	39.840	189.768	88.087	101.681	45.039	50.745	185.808	208.271
III	180.722	140.391	40.331	192.433	89.897	102.535	43.996	50.274	187.153	210.735
IV	182.662	141.241	41.421	196.282	91.937	104.345	45.270	50.578	190.377	214.989
V	183.668	141.366	42.302	200.480	95.189	105.292	45.742	52.942	194.406	219.446
VI	185.258	141.971	43.287	201.213	96.197	105.016	47.463	52.527	195.173	220.359
VII	186.222	143.432	42.790	197.149	92.959	104.190	46.919	52.697	190.706	216.146
VIII	187.728	144.184	43.544	201.567	96.227	105.340	47.338	53.596	193.842	219.965
IX	188.609	144.577	44.032	203.658	97.744	105.914	45.724	53.772	195.366	221.884
X	189.365	145.072	44.292	206.073	99.695	106.378	48.452	53.769	197.089	224.469
XI	190.133	144.779	45.354	211.217	102.694	108.523	47.277	54.008	200.460	229.132

Извор: НБРМ

1) Почнувајќи од јануари 2009 година податоците се компилирани врз основа на новиот сметководствен план за банки

2) Почнувајќи од јануари 2009 година податоците се ревидирани согласно со новата усвоена методологија за периодот од јануари 2003

Табела 12.2 Монетарни движења, стапки на раст, во %, ^{1,2)}

	Кредити			Депозити			Монетарни агрегати			
	Вкупно	Денари	Девизи	Вкупно	Денари	Девизи	Примарни пари	M1	M2	M4
2004	25,0	19,1	56,6	20,0	16,4	23,3	0,4	2,0	17,1	16,5
2005	21,0	13,6	51,2	17,6	14,8	20,1	23,7	6,4	15,5	15,0
2006	30,5	28,4	36,8	27,1	37,9	18,3	20,6	17,9	24,8	25,0
2007	39,2	42,2	30,3	32,3	52,7	12,9	20,2	30,7	28,1	29,3
2008	34,4	37,3	25,2	12,4	4,2	22,8	8,0	14,5	7,1	11,2
2009	3,5	4,1	1,4	7,1	-4,6	19,9	12,4	-3,5	4,0	6,0
2008 K-1	42,2	47,0	28,0	28,3	41,8	15,0	16,6	24,3	23,1	25,3
K-2	42,1	47,0	27,5	23,8	30,1	16,9	22,2	30,2	19,6	21,4
K-3	38,6	40,9	31,5	24,9	25,0	24,9	19,6	22,2	19,7	22,0
K-4	34,4	37,3	25,2	12,4	4,2	22,8	8,0	14,5	7,1	11,2
2009 K-1	25,3	26,1	22,9	7,7	-5,1	23,2	6,4	5,2	4,0	6,6
K-2	14,3	15,5	10,4	2,1	-12,1	19,5	-4,7	-3,6	-1,3	1,2
K-3	6,4	8,6	-0,6	-0,3	-15,8	17,7	6,6	-4,5	-2,9	-1,1
K-4	3,5	4,1	1,4	7,1	-4,6	19,9	12,4	-3,5	4,0	6,0
2010 K-1	2,5	2,6	2,4	11,4	7,7	14,8	19,8	7,4	7,0	10,7
K-2	5,8	3,7	13,1	15,2	15,9	14,6	27,1	10,3	11,0	14,8
K-3	7,7	5,5	15,8	14,5	21,0	9,0	9,5	12,2	9,4	13,4
2009 I	32,1	34,2	25,4	10,4	1,2	21,9	10,1	11,3	6,4	9,4
II	29,0	30,6	23,7	8,8	-0,8	20,7	8,7	7,1	4,8	7,6
III	25,3	26,1	22,9	7,7	-5,1	23,2	6,4	5,2	4,0	6,6
IV	21,4	22,1	18,9	6,3	-8,0	23,6	1,8	1,2	2,6	5,1
V	18,5	19,4	15,2	2,9	-10,8	19,7	-0,6	-1,8	-0,3	2,0
VI	14,3	15,5	10,4	2,1	-12,1	19,5	-4,7	-3,6	-1,3	1,2
VII	11,2	12,9	5,7	-0,1	-17,5	20,7	4,3	-0,4	-3,0	-0,6
VIII	9,3	11,2	3,1	0,5	-15,5	19,1	13,7	-0,9	-2,7	-0,8
IX	6,4	8,6	-0,6	-0,3	-15,8	17,7	6,6	-4,5	-2,9	-1,1
X	4,6	6,3	-0,8	3,6	-12,1	22,1	10,4	-0,2	1,0	2,4
XI	4,1	5,2	0,4	7,2	-5,2	20,9	22,3	-0,5	4,5	5,9
XII	3,5	4,1	1,4	7,1	-4,6	19,9	12,4	-3,5	4,0	6,0
2010 I	3,1	4,3	-0,8	8,8	-1,1	19,1	19,3	0,7	4,5	8,0
II	2,4	2,8	1,1	8,7	-0,3	18,0	15,4	3,8	4,6	8,0
III	2,5	2,6	2,4	11,4	7,7	14,8	19,8	7,4	7,0	10,7
IV	3,3	3,0	4,6	12,3	10,9	13,6	23,2	8,0	7,7	11,7
V	4,2	2,9	8,7	15,7	15,6	15,9	28,4	11,9	11,1	15,0
VI	5,8	3,7	13,1	15,2	15,9	14,6	27,1	10,3	11,0	14,8
VII	6,0	4,4	11,7	14,0	19,0	9,9	11,3	9,1	8,9	12,8
VIII	7,1	5,1	14,1	13,5	19,5	8,4	10,9	8,0	8,2	12,4
IX	7,7	5,5	15,8	14,5	21,0	9,0	9,5	12,2	9,4	13,4
X	8,0	5,7	16,0	13,3	19,2	8,2	7,5	9,5	8,3	12,3
XI	7,5	4,8	17,3	15,0	20,8	10,0	6,4	10,1	10,2	13,7

Извор: Народна банка на Република Македонија

1) Почнувајќи од Јануари 2009 година податоците се компилирани врз основа на новиот сметководствен план за банки

2) Почнувајќи од јануари 2009 година податоците се ревидирани согласно со новата усвоена методологија за периодот од јануари 2003

Табела 13. Плата и потрошувачка кошница (износ и годишни стапки на пораст)

	Бруто плата			Нето плата			Потрошувачка кошница (ПК)		Однос ПК / нето плата (во %)
	Просечна (во денари)	Номинална промена	Реална промена	Просечна (во денари)	Номинална промена	Реална промена	Просечна (во денари)	Номинална промена	
2002	19.030	6,4	4,2	11.271	6,7	4,5			
2003	19.957	4,9	3,6	11.828	4,9	3,7			
2004	20.779	4,1	4,5	12.298	4,0	4,4	9.952		80,9
2005	21.335	2,7	2,2	12.600	2,5	1,9	9.831	-1,2	78,0
2006	23.037	8,0	4,6	13.518	7,3	3,9	10.278	4,5	76,0
2007	24.139	4,8	2,5	14.586	7,9	5,5	10.631	3,4	72,9
2008	26.228	8,7	0,3	16.095	10,4	1,9	12.219	14,9	75,9
2009	29.923	14,3	15,2	19.958	24,2	25,2	12.253	0,3	61,4
2008 К-1	25.146	8,7	-0,8	15.430	10,5	0,9	12.179	17,5	78,9
К-2	25.566	8,1	-1,6	15.697	9,9	-0,03	12.384	18,3	78,9
К-3	26.337	8,9	0,4	16.171	10,7	2,1	11.964	14,5	74,0
К-4	27.863	9,0	3,3	17.081	10,3	4,5	12.352	9,9	72,3
2009 К-1	29.540	17,5	16,4	19.653	27,4	26,2	12.799	5,1	65,1
К-2	30.137	17,9	18,6	20.116	28,2	29,0	12.569	1,5	62,5
К-3	29.749	15,6	17,1	19.815	25,3	27,1	11.856	-1,2	59,8
К-4	30.183	8,3	10,6	20.172	18,1	20,6	11.829	-4,3	58,6
2010 К-1	29.879	1,1	0,7	20.303	3,3	2,8	12.257	-4,2	60,4
К-2	30.238	0,3	-0,8	20.554	2,2	1,1	12.401	-1,3	60,3
К-3	30.099	0,9	-0,9	20.465	2,9	1,1	11.940	1,1	58,3
I 2009	29.586	16,7	14,7	19.616	26,7	24,0	12.824	6,6	65,4
II	29.433	18,7	17,9	19.598	28,9	28,0	12.756	4,8	65,1
III	29.602	17,1	16,8	19.746	27,2	26,9	12.816	3,9	64,9
IV	30.139	18,6	19,1	20.167	29,2	29,9	12.730	2,6	63,1
V	30.100	17,5	17,1	20.112	27,9	27,4	12.992	4,7	64,6
VI	30.171	17,5	19,6	20.070	27,4	29,6	11.986	-2,8	59,7
VII	29.730	15,5	17	19.763	25	26,7	11.887	-1,2	60,1
VIII	29.767	15,6	17,2	19.867	25,6	27,4	11.825	-1,1	59,5
IX	30.002	9	10,6	20.044	18,7	20,4	11.728	-1,4	58,5
X	30.110	8,5	11,1	20.116	18,2	21,1	11.622	-5,1	57,8
XI	29.829	8,4	11,0	19.918	18,1	20,9	11.737	-4,1	58,9
XII	30.611	8,1	9,8	20.483	18	19,9	12.128	-3,6	59,2
I 2010	29.947	1,2	1,1	20.330	3,6	3,5	12.151	-5,2	59,8
II	29.751	1,1	0,5	20.240	3,3	2,7	12.285	-3,7	60,7
III	29.938	1,1	0,4	20.338	3	2,3	12.336	-3,7	60,7
IV	30.081	-0,2	-1,6	20.449	1,4	0,0	12.656	-0,6	61,9
V	30.598	1,7	1,5	20.789	3,4	3,2	12.378	-4,7	59,5
VI	30.035	-0,5	-2,2	20.424	1,8	0,0	12.170	1,5	59,6
VII	29.827	0,3	-1,2	20.299	2,7	1,2	11.892	0,0	58,6
VIII	30.207	1,5	-0,4	20.541	3,4	1,5	11.891	0,6	57,9
IX	30.263	0,9	-1,1	20.554	2,5	0,5	12.037	2,6	58,6
X	30.279	0,6	-2,1	20.584	2,3	-0,4	12.105	4,2	58,8

Извор: Државен завод за статистика и сопствени пресметки

Табела 14. Пазар на работна сила

	Активно население			Стапки на активност			Продуктивност на трудот (процент на промена)	Број на невработени регистрали во АВРМ
	Вкупно	Вработени	Невработени	Стапка на активност	Стапка на вработеност	Стапка на невработеност		
2002	824.824	561.341	263.483	52,6	35,8	31,9	7,7	371.733
2003	860.976	545.108	315.868	54,5	34,5	36,7	5,9	384.209
2004	832.281	522.995	309.286	52,2	32,8	37,2	8,5	393.238
2005	869.187	545.253	323.934	54,1	33,9	37,3	-0,1	376.187
2006	891.679	570.405	321.274	55,1	35,2	36,0	-0,6	350.920
2007	907.138	590.234	316.904	55,7	36,2	34,9	2,5	365.402
2008	919.425	609.015	310.409	56,3	37,3	33,8	1,7	349.608
2009	928.775	629.901	298.873	56,7	38,4	32,2	-4,1	345.621
2008 К-1	920.512	600.593	319.919	56,3	36,7	34,8	1,6	359.234
К-2	917.566	607.125	310.441	56,2	37,2	33,8	2,3	351.423
К-3	925.073	619.802	305.271	56,7	38,0	33,0	2,1	344.507
К-4	914.547	608.541	306.006	56,0	37,3	33,5	-0,1	343.266
2009 К-1	919.026	618.189	300.837	56,2	37,8	32,7	-3,9	350.254
К-2	933.878	636.516	297.722	57,0	38,8	31,9	-5,8	348.855
К-3	940.661	642.541	298.120	57,3	39,2	31,7	-4,9	341.729
К-4	921.534	622.720	298.814	56,1	37,9	32,4	-1,1	341.644
2010 К-1	925.613	615.962	309.651	56,3	37,5	33,5	-0,5	342.829
К-2	923.323	627.129	296.194	56,0	38,1	32,1	1,9	334.752
К-3	949.313	648.773	300.540	57,6	39,3	31,7	-0,6	325.823

Извор: Државен завод за статистика (Анкета на работна сила), АВРМ, сопствени пресметки

**Буџет на Република Македонија
и Буџет на фондови**

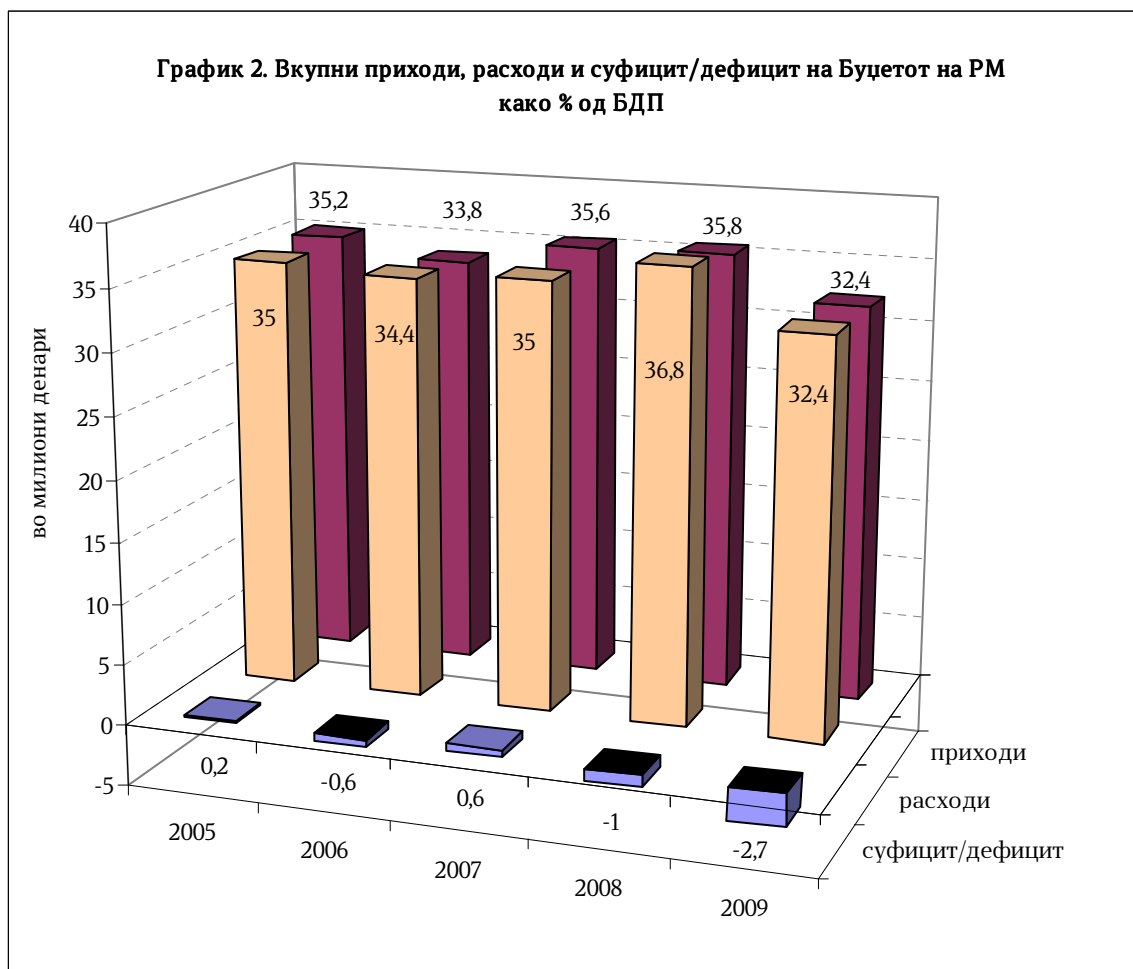


График 3. Приходи на Буџетот на РМ како % од БДП

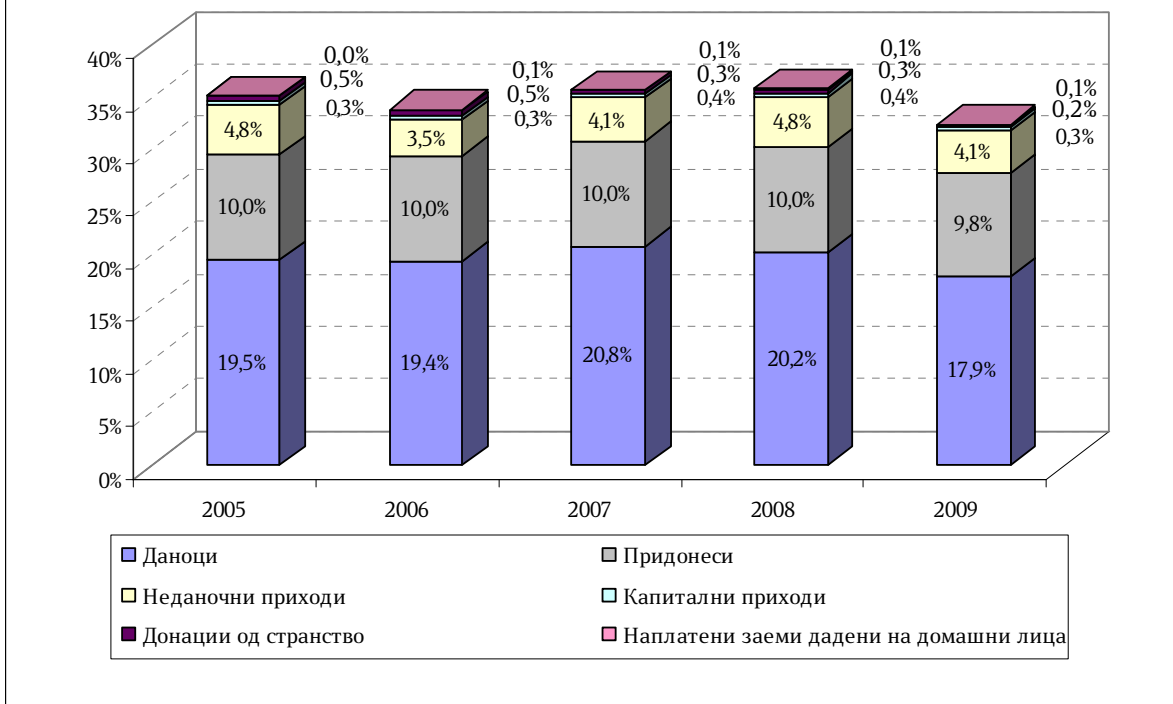
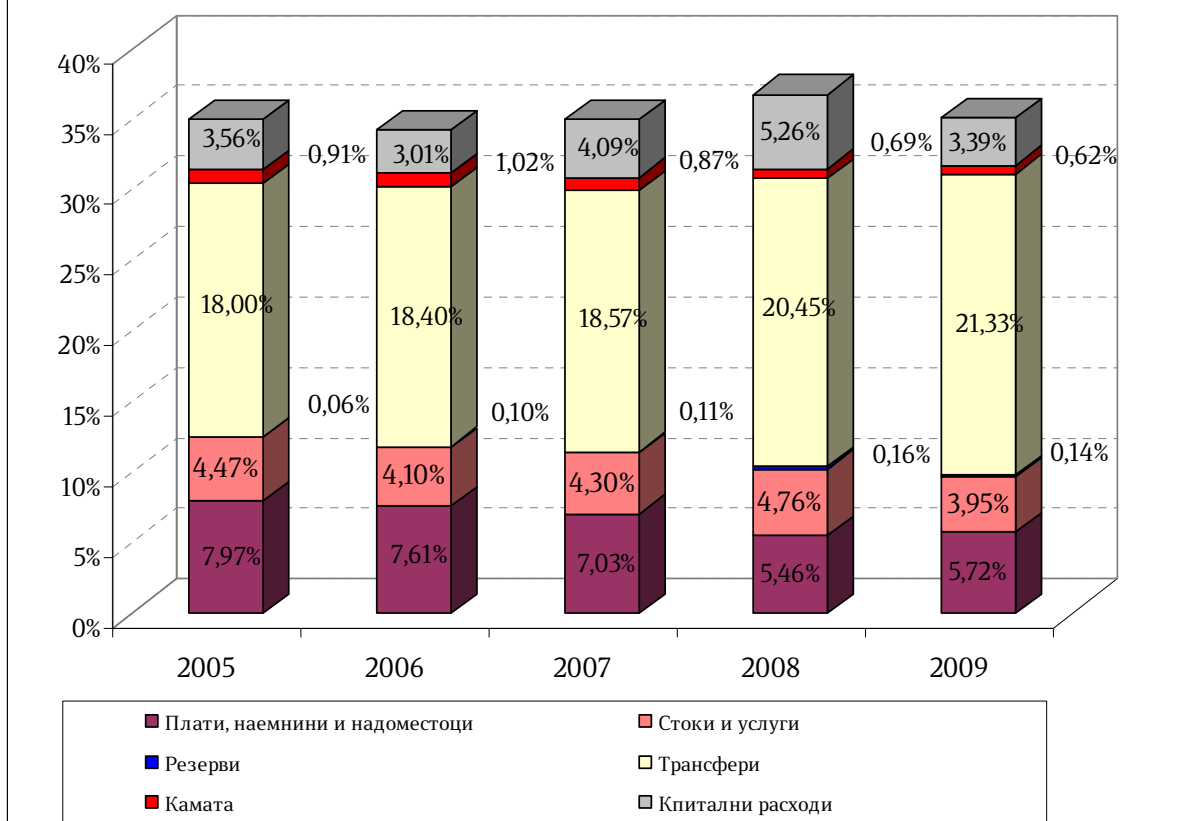


График 4. Расходи на Буџетот на РМ како % од БДП



Табела 1. Буџет на Република Македонија (Централен буџет и буџет на фондови)

Во милиони денари	Приходи	Расходи	Суфицит/Дефицит
	1	2	3=1-2
2005	100.877	100.219	658
2006	104.044	105.744	-1.700
2007	119.608	117.455	2.153
2008	136.411	140.222	-3.811
К-1	33.134	28.874	4.260
К-2	31.688	31.945	-257
К-3	37.073	30.710	6.363
К-4	34.516	48.693	-14.177
2009	128.498	139.393	-10.895
К-1	31.298	33.231	-1.933
К-2	31.780	35.357	-3.577
К-3	31.785	33.008	-1.223
К-4	33.635	37.797	-4.162
2010 К-1	29.521	33.619	-4.098
К-2	32.325	34.298	-1.973
К-3	36.133	36.705	-572
2010 I	9.249	11.560	-2.311
II	8.867	10.606	-1.739
III	11.406	11.453	-47
IV	11.266	11.924	-658
V	10.501	11.413	-913
VI	10.558	10.961	-403
VII	14.427	13.624	803
VIII	10.653	10.847	-194
IX	11.053	12.234	-1.181
X	10.721	11.856	-1.135
XI	10.574	11.516	-942

Табела 2. Приходи на Буџетот на Република Македонија (Централен буџет и буџет на фондови)

Во милиони денари	Вкупни приходи 1=(2+3+4+5+6+7)	Даноци 2	Придонеси 3	Неданочни приходи 4	Капитални приходи 5	Донации од странство 6	Наплатени заеми дадени на домашни лица 7
2005	100.877	55.985	28.595	13.867	933	1.494	2
2006	104.044	59.774	30.766	10.706	948	1.423	427
2007	119.608	69.761	33.457	13.901	1.397	906	186
2008	136.411	76.854	38.249	18.400	1.390	1.327	191
K-1	33.134	19.181	8.821	4.552	336	191	53
K-2	31.688	19.037	9.068	3.035	282	237	29
K-3	37.073	19.724	9.605	7.189	373	162	20
K-4	34.516	18.912	10.755	3.624	399	737	89
2009	128.498	71.023	38.837	16.402	1.167	833	237
K-1	31.298	17.364	9.190	4.160	414	114	57
K-2	31.780	16.306	9.727	5.173	238	268	68
K-3	31.785	18.297	9.477	3.533	194	204	80
K-4	33.635	19.056	10.443	3.536	321	247	32
2010 K-1	29.521	16.186	9.082	3.662	336	200	56
K-2	32.323	18.687	9.434	3.051	331	648	172
K-3	36.133	19.406	9.743	6.318	227	281	158
2010 I	9.249	5.328	2.675	1.024	150	58	14
II	8.867	4.565	3.116	984	115	52	35
III	11.406	6.293	3.291	1.654	71	91	7
IV	11.266	6.648	3.318	1.102	50	52	96
V	10.499	5.906	2.923	932	189	496	53
VI	10.558	6.133	3.193	1.017	92	100	23
VII	14.427	7.032	3.530	3.610	63	103	89
VIII	10.653	6.278	2.965	1.156	102	129	23
IX	11.053	6.096	3.248	1.552	62	49	46
X	10.721	6.081	3.153	1.250	87	142	8
XI	10.574	5.896	3.260	1.224	96	44	54

Табела 3. Даночни приходи на Буџетот на Република Македонија

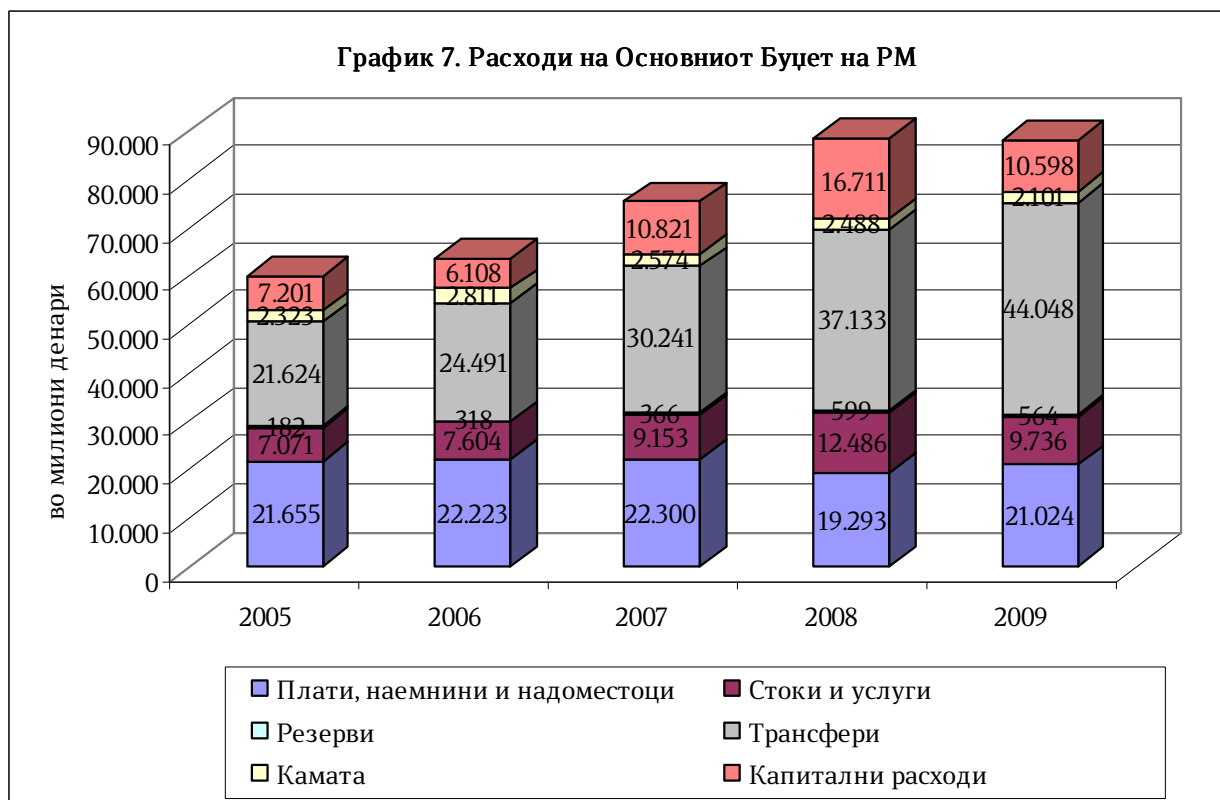
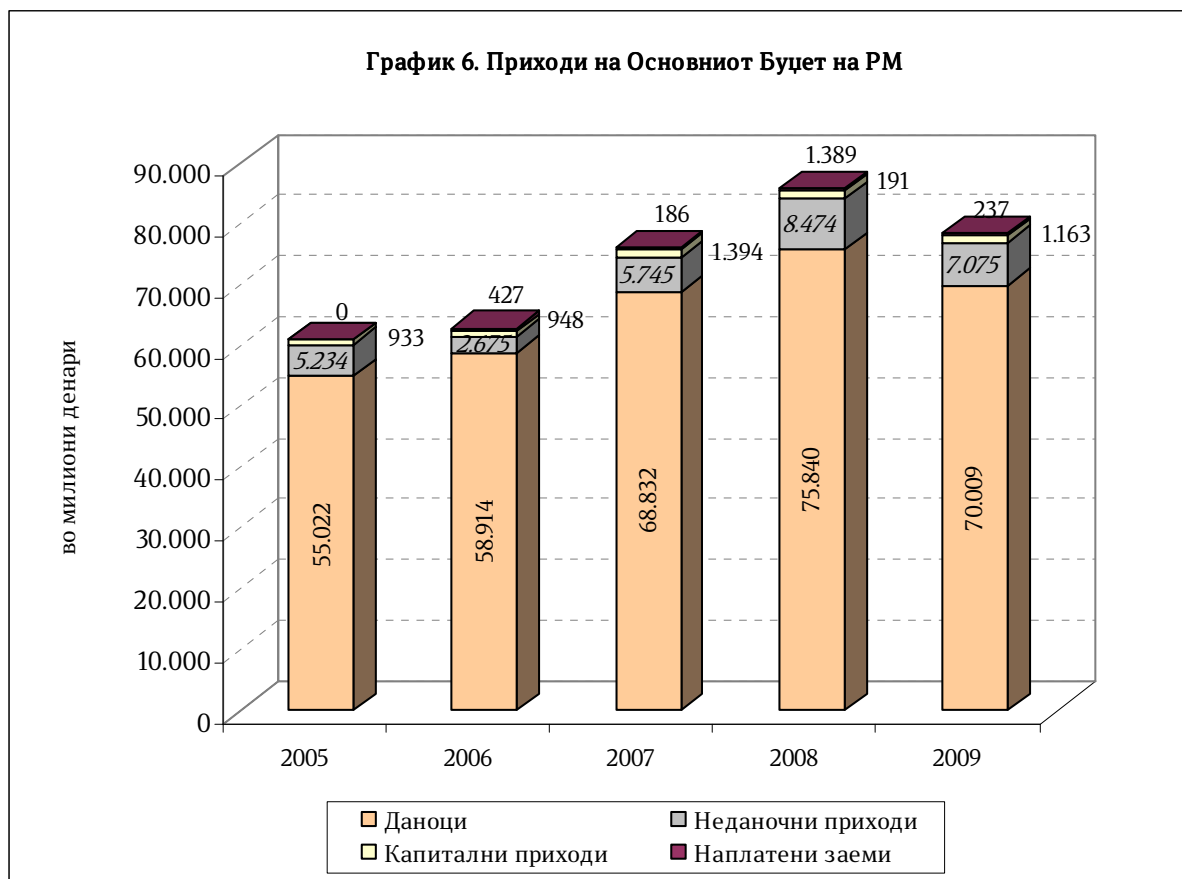
Во милиони денари	Даночни приходи 1=(2+3+4+5+6+7+8)	Персонален данок на доход 2	Данок од добивка 3	ДДВ 4	Акцизи 5	Увозни давачки 6	Други даночни приходи 7	Даночни приходи (Сопствени сметки) 8
2005	55.985	8.097	2.837	27.082	11.748	5.266	651	304
2006	59.774	8.414	4.708	27.239	12.174	5.420	1.620	199
2007	69.761	8.892	5.898	32.962	13.265	6.199	2.298	247
2008	76.854	8.696	8.579	36.173	14.276	6.275	2.560	295
K-1	19.181	2.075	2.823	8.857	3.291	1.320	680	135
K-2	19.037	2.134	2.075	9.145	3.389	1.675	588	31
K-3	19.724	1.988	1.747	9.697	3.870	1.666	690	66
K-4	18.912	2.499	1.934	8.474	3.726	1.614	602	63
2009	71.023	8.710	4.434	35.173	14.533	5.229	2.675	269
K-1	17.364	2.029	1.996	8.175	3.124	1.304	699	37
K-2	16.306	2.198	614	7.817	3.662	1.316	641	58
K-3	18.297	2.141	997	9.205	3.991	1.235	665	63
K-4	19.056	2.342	827	9.976	3.756	1.374	670	111
2010 K-1	16.186	2.111	879	8.204	3.140	953	722	177
K-2	18.688	2.116	623	9.734	3.542	1.772	741	160
K-3	19.406	2.085	1.154	9.929	4.305	903	834	196
2010 I	5.328	582	240	2.365	1.514	267	290	70
II	4.565	726	162	2.501	638	270	217	51
III	6.293	803	477	3.338	988	416	215	56
IV	6.649	752	41	3.883	1.097	565	252	59
V	5.906	660	316	2.976	1.145	471	289	49
VI	6.133	704	266	2.875	1.300	736	200	52
VII	7.032	766	233	4.061	1.315	327	270	60
VIII	6.278	617	656	2.840	1.647	178	272	68
IX	6.096	702	265	3.028	1.343	398	292	68
X	6.081	726	223	3.146	1.347	347	233	59
XI	5.896	748	247	2.979	1.284	355	228	55

Табела 4. Расходи на Буџетот на Република Македонија

Во милиони денари	ВКУПНИ ТРОШОЦИ 1=(2+3+4+5+6+7)	Плати, наемнини и надоместоци 2	Стоки и услуги 3	Резерви 4	Трансфери 5	Камата 6	Капитални расходи 7
2005	100.219	22.835	12.802	182	51.597	2.611	10.192
2006	105.744	23.421	12.609	318	56.607	3.137	9.266
2007	117.455	23.607	14.440	366	62.386	2.915	13.741
2008	140.222	20.827	18.146	599	77.942	2.646	20.062
K-1	28.874	5.220	3.137	28	17.469	420	2.600
K-2	31.945	4.971	3.994	81	18.771	682	3.446
K-3	30.710	4.879	3.628	96	18.743	387	2.977
K-4	48.693	5.757	7.387	394	22.959	1.157	11.039
2009	139.393	22.699	15.656	564	84.601	2.445	13.428
K-1	33.231	5.570	3.661	96	20.809	503	2.592
K-2	35.357	5.782	4.328	153	20.699	725	3.670
K-3	33.008	5.650	3.506	125	20.593	342	2.792
K-4	37.797	5.697	4.161	190	22.500	875	4.374
2010 K-1	33.619	5.751	3.663	60	20.694	223	3.228
K-2	34.296	5.636	3.161	20	22.089	661	2.729
K-3	36.705	5.588	3.752	32	21.039	1.352	4.942
2010 I	11.560	1.916	1.113	48	7.107	62	1.316
II	10.606	1.915	1.170	5	6.453	82	981
III	11.453	1.920	1.380	7	7.134	80	932
IV	11.924	1.898	1.267	13	7.170	224	1.352
V	11.411	1.860	857	4	8.058	168	464
VI	10.961	1.878	1.037	3	6.861	269	913
VII	13.624	1.880	1.304	11	7.058	1.175	2.196
VIII	10.847	1.847	958	4	6.794	73	1.171
IX	12.234	1.861	1.490	17	7.187	104	1.575
X	11.856	1.864	1.500	1	7.054	181	1.256
XI	11.516	1.881	981	14	7.262	175	1.203

Основен буџет





Табела 5. Приходи и Расходи на Основен буџет на Република Македонија

Во милиони денари	Приходи	Расходи	Суфицит/Дефицит
	1	2	3-1-2
2005	61.189	60.056	1.133
2006	62.964	63.555	-591
2007	76.157	75.455	702
2008	85.894	88.710	-2.816
K-1	21.228	17.418	3.810
K-2	19.895	18.643	1.252
K-3	24.578	18.098	6.480
K-4	20.193	34.551	-14.358
2009	78.484	88.071	-9.587
K-1	19.469	21.791	-2.322
K-2	19.505	22.776	-3.271
K-3	19.430	20.624	-1.194
K-4	20.080	22.880	-2.800
2010 K-1	17.463	21.155	-3.692
K-2	20.223	21.595	-1.372
K-3	23.095	23.213	-118
2010 I	5.550	7.519	-1.969
II	4.855	6.553	-1.698
III	7.058	7.083	-25
IV	7.007	7.587	-580
V	6.734	7.444	-710
VI	6.482	6.564	-82
VII	10.038	8.933	1.105
VIII	6.591	6.720	-129
IX	6.466	7.560	-1.094
X	6.570	7.569	-999
XI	6.526	7.283	-757

Табела 6. Приходи на Основен буџет

Во милиони денари	Вкупни приходи	Даноци	Неданочни приходи	Капитални приходи	Наплатени заеми дадени на домашни лица
	1=(2+3+4+5)	2	3	4	5
2005	61.189	55.022	5.234	933	0
2006	62.964	58.914	2.675	948	427
2007	76.157	68.832	5.745	1.394	186
2008	85.894	75.840	8.474	1.389	191
K-1	21.228	18.890	1.950	335	53
K-2	19.895	18.829	755	282	29
K-3	24.578	19.460	4.725	373	20
K-4	20.193	18.661	1.044	399	89
2009	78.484	70.009	7.075	1.163	237
K-1	19.469	17.167	1.831	414	57
K-2	19.505	16.065	3.134	238	68
K-3	19.430	18.023	1.135	192	80
K-4	20.080	18.754	975	319	32
2010 K-1	17.463	15.845	1.232	331	56
K-2	20.223	18.347	1.381	323	172
K-3	23.095	18.977	3.739	221	158
2010 I	5.550	5.177	212	147	14
II	4.855	4.502	205	113	35
III	7.058	6.166	815	71	7
IV	7.007	6.534	328	49	96
V	6.734	5.798	695	188	53
VI	6.482	6.015	358	86	23
VII	10.038	6.903	2.983	63	89
VIII	6.591	6.123	344	101	23
IX	6.466	5.951	412	57	46
X	6.570	5.949	558	55	8
XI	6.526	5.772	601	99	54

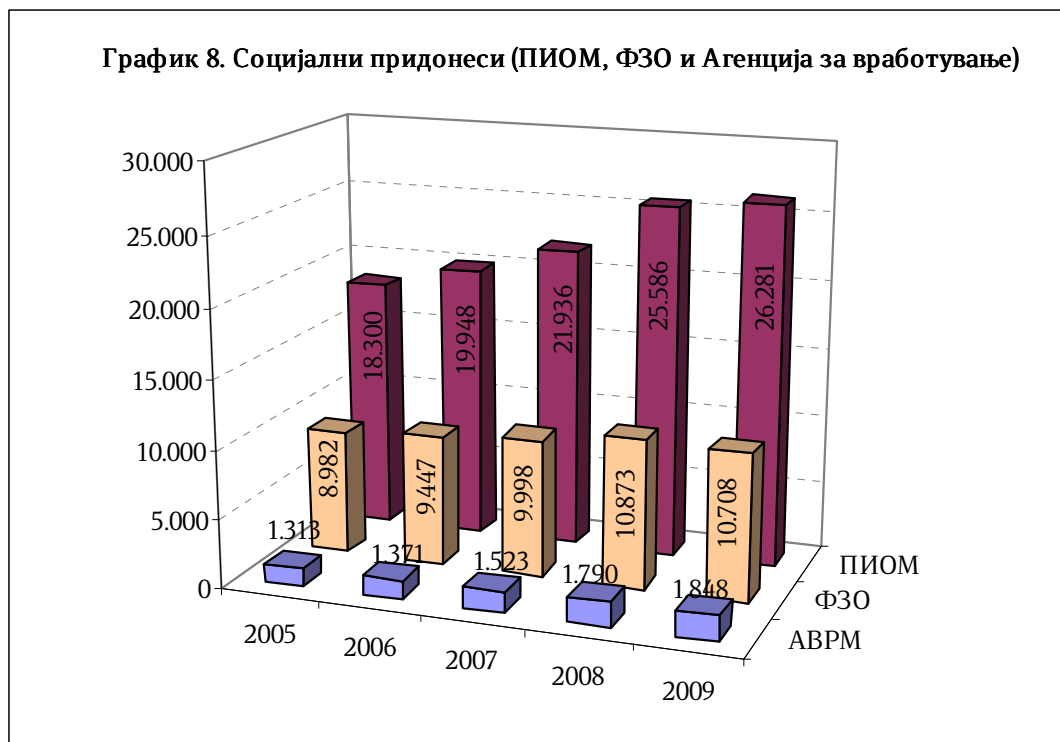
Табела 7. Даночни приходи на Основен буџет

Во милиони денари	Вкупни приходи 1=(2+3+4+5)	Даноци 2	Неданочни приходи 3	Капитални приходи 4	Наплатени заеми дадени на домашни лица 5	Увозни давачки 6	Други даночни приходи 7
2005	61.189	55.022	5.234	933	0	5.266	651
2006	62.964	58.914	2.675	948	427	5.420	1.620
2007	76.157	68.832	5.745	1.394	186	6.199	2.298
2008	85.894	75.840	8.474	1.389	191	6.275	2.560
K-1	21.228	18.890	1.950	335	53	1.320	680
K-2	19.895	18.829	755	282	29	1.675	588
K-3	24.578	19.460	4.725	373	20	1.666	690
K-4	20.193	18.661	1.044	399	89	1.614	602
2009	78.484	70.009	7.075	1.163	237	5.229	2.675
K-1	19.469	17.167	1.831	414	57	1.304	699
K-2	19.505	16.065	3.134	238	68	1.316	641
K-3	19.430	18.023	1.135	192	80	1.235	665
K-4	20.080	18.754	975	319	32	1.374	670
2010 K-1	15.845	2.111	879	8.204	2.976	953	722
K-2	18.347	2.116	623	9.734	3.361	1.772	741
K-3	18.977	2.085	1.154	9.929	4.072	903	834
2010 I	5.177	582	240	2.365	1.433	267	290
II	4.502	726	162	2.501	626	270	217
III	6.166	803	477	3.338	917	416	215
IV	6.534	752	41	3.883	1.041	565	252
V	5.798	660	316	2.976	1.086	471	289
VI	6.015	704	266	2.875	1.234	736	200
VII	6.903	766	233	4.061	1.246	327	270
VIII	6.123	617	656	2.840	1.560	178	272
IX	5.951	702	265	3.028	1.266	398	292
X	5.949	726	223	3.146	1.274	347	233
XI	5.772	748	247	2.979	1.215	355	228

Табела 8. Расходи на Основен буџет

Во милиони денари	Вкупни трошоци	Плати, наемнини и надоместоци	Стоки и услуги	Резерви	Трансфери	Камата	Капитални расходи
	1=(2+3+4+5+6+7)	2	3	4	5	6	7
2005	60.056	21.655	7.071	182	21.624	2.323	7.201
2006	63.555	22.223	7.604	318	24.491	2.811	6.108
2007	75.455	22.300	9.153	366	30.241	2.574	10.821
2008	88.710	19.293	12.486	599	37.133	2.488	16.711
K-1	17.418	4.854	2.079	28	8.352	394	1.711
K-2	18.643	4.604	2.658	81	8.077	668	2.555
K-3	18.098	4.517	2.497	96	8.387	355	2.246
K-4	34.551	5.318	5.252	394	12.317	1.071	10.199
2009	88.071	21.024	9.736	564	44.048	2.101	10.598
K-1	21.791	5.128	2.508	96	11.368	408	2.283
K-2	22.776	5.325	2.776	153	10.970	637	2.915
K-3	20.624	5.266	2.221	125	10.555	303	2.154
K-4	22.880	5.305	2.231	190	11.155	753	3.246
2010 K-1	21.155	5.396	2.524	60	10.331	198	2.646
K-2	21.595	5.284	1.905	20	11.807	545	2.034
K-3	23.213	5.236	2.407	32	10.749	1.335	3.454
2010 I	7.519	1.796	974	48	3.463	60	1.178
II	6.553	1.797	694	5	3.154	81	822
III	7.083	1.803	856	7	3.714	57	646
IV	7.587	1.777	814	13	3.751	186	1.046
V	7.444	1.742	475	4	4.691	95	437
VI	6.564	1.765	616	3	3.365	264	551
VII	8.933	1.765	897	11	3.542	1.175	1.543
VIII	6.720	1.730	588	4	3.493	73	832
IX	7.560	1.741	922	17	3.714	87	1.079
X	7.569	1.742	974	1	3.676	145	1.031
XI	7.283	1.758	532	14	4.001	110	868

График 8. Социјални придонеси (ПИОМ, ФЗО и Агенција за вработување)

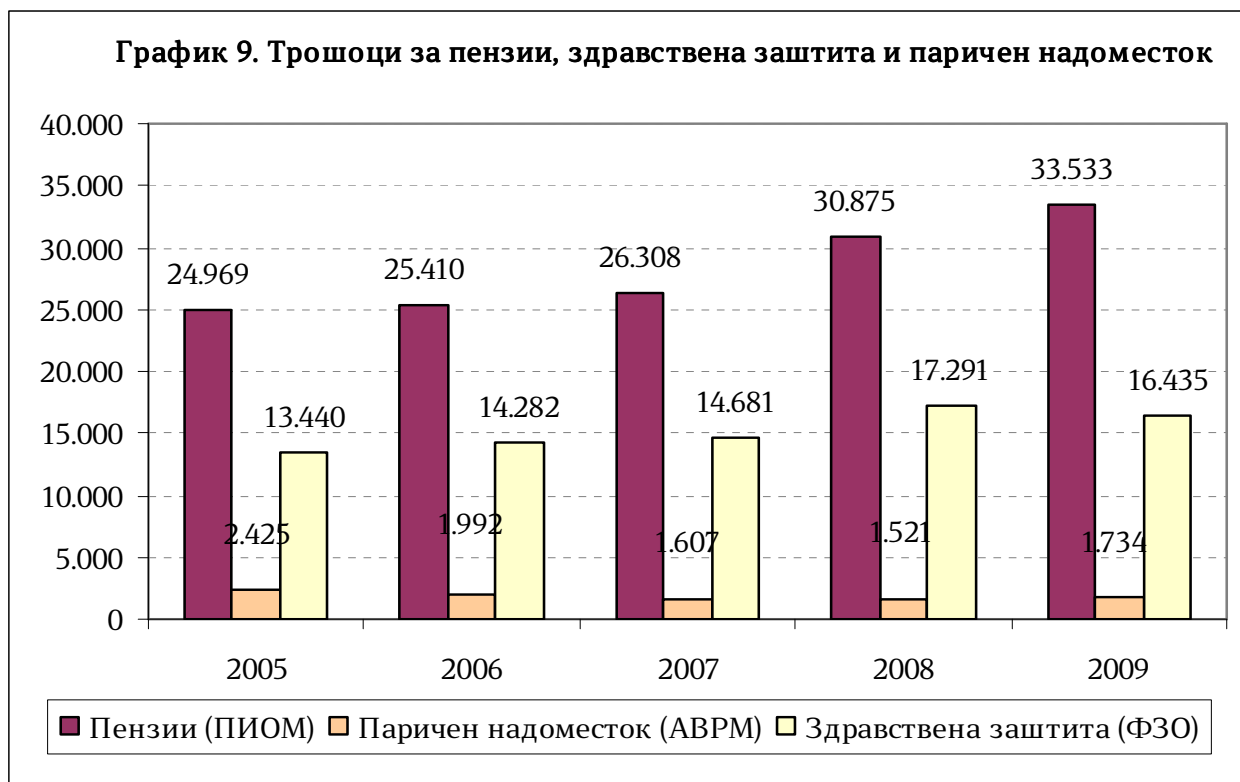


Табела 9. Социјални придонеси (ПИОМ, ФЗО и Агенција за вработување)

Во милиони денари	ПИОМ	ФЗО	АВРМ	Вкупни придонеси
2005	18.300	8.982	1.313	28.595
2006	19.948	9.447	1.371	30.766
2007	21.936	9.998	1.523	33.457
2008	25.586	10.873	1.790	38.249
К-1	5.954	2.451	416	8.821
К-2	6.024	2.619	425	9.068
К-3	6.481	2.688	436	9.605
К-4	7.127	3.115	513	10.755
2009	26.281	10.708	1.848	38.837
К-1	6.185	2.566	439	9.190
К-2	6.650	2.627	450	9.727
К-3	6.412	2.608	457	9.477
К-4	7.034	2.907	502	10.443
2010 К-1	6.162	2.520	400	9.082
К-2	6.386	2.648	400	9.434
К-3	6.614	2.718	411	9.743
2010 I	1.821	728	126	2.675
II	2.109	873	134	3.116
III	2.232	919	140	3.291
IV	2.241	936	141	3.318
V	1.979	820	124	2.923
VI	2.166	892	135	3.193
VII	2.397	986	147	3.530
VIII	2.018	821	126	2.965
IX	2.199	911	138	3.248
X	2.138	881	134	3.153
XI	2.211	911	138	3.260

Табела 10. Трошоци за пензии, здравствена заштита и паричен надоместок

Во милиони денари	Пензии (ПИОМ)	Примарна здравствена заштита (ФЗО)	Паричен надоместок (АВРМ)
2005	24.969	13.440	2.425
2006	25.410	14.282	1.992
2007	26.308	14.681	1.607
2008	30.875	17.291	1.521
К-1	7.215	4.185	368
К-2	7.580	4.282	402
К-3	7.895	4.072	377
К-4	8.185	4.752	374
2009	33.532	16.435	1.734
К-1	8.231	4.285	387
К-2	8.337	4.178	458
К-3	8.426	3.952	433
К-4	8.538	4.020	456
2010 К-1	8.473	3.916	495
К-2	8.610	4.166	525
К-3	8.609	4.274	518
2010 I	2.803	1.321	174
II	2.825	1.281	160
III	2.845	1.314	161
IV	2.874	1.504	189
V	2.865	1.340	159
VI	2.871	1.322	177
VII	2.870	1.426	176
VIII	2.873	1.389	172
IX	2.866	1.459	170
X	2.965	1.331	217
XI	2.897	1.349	255



ПРИЛОГ

МЕТОДОЛОГИЈА НА ФИСКАЛНА ТАБЕЛА НА БУЏЕТОТ НА РМ

Методологијата која е користена при изготвувањето на фискалните табели (преку кои се прикажува планираниот т.е. остварениот дефицит или суфицит), односно прикажувањето на приходите и расходите **над линија** и приливите (задолжување, приливи од приватизација и концесии) и одливите (отплата на главнина на долг) **под линија** (при што за „линија“ се смета линијата каде се прикажува дефицитот/суфицитот), е според Прирачникот за Владини финансиски статистики на Меѓународниот Монетарен Фонд (GFS Manual 1986).

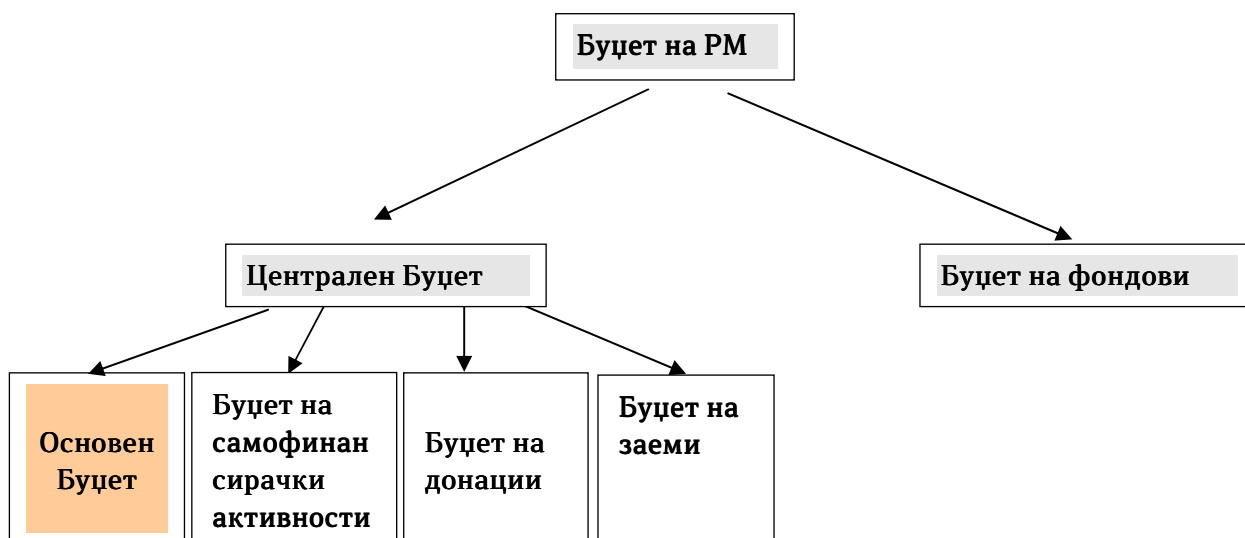
Но, при изготвување на билансите на приходите и расходите на Буџетот на РМ се прикажуваат и приливите како приходи, односно и одливите како расходи. За истите важи начелото за балансирање, односно израмнување на приходите (со вклучени приливи) со расходите (со вклучени одливи) при планирање на буџетот, додека при нивното прикажување во фискална табела приходите и расходите се прикажуваат над линијата, а приливите и одливите под линијата. Разликата на приходите и расходите е еднаква на суфицит или дефицит. Суфицитот односно дефицитот треба да биде еднаков на финансирањето под линијата но со спротивен знак. Значи ако имаме дефицит со негативен знак, треба да имаме финансирање со позитивен знак. Финансирањето се добива како разлика меѓу приливите и одливите и движењето на депозитите (кое во суштина е резидуал од трите претходно споменати категории: приливи, одливи и дефицит/суфицит).

Во фискалните табели, текот на депозитите се гледа под линијата, во приливите (прикажани со „-“ доколку имаме зголемување на депозити, или со „+“ доколку имаме намалување или влечење на депозитите).

1. Основна шема на Фискална табела по GFS методологија

Приходи	
Расходи	
Суфицит/Дефицит =	Приходи-Расходи
Финансирање =	Суфицит/дефицит со спротивен знак, т.е. Приливи-одливи
Приливи	
Депозити	+/-
Одливи	

2. Шематски приказ на дефиницијата на Буџетот на Република Македонија



Јавен долг

Табела 1. Состојба на јавен долг (во милиони ЕУР)

	Дек. 2007	Дек. 2008	Дек. 2009	Јан. 2010	Фев. 2010	Мар. 2010	Апр. 2010	Мај 2010	Јун. 2010	Јул. 2010	Авг. 2010	Сеп. 2010	Окт. 2010	Ное. 2010
Надворешен јавен долг	1.027,9	1.115,7	1.373,8	1.382,3	1.396,1	1.392,3	1.424,8	1.446,9	1.460,2	1.447,9	1.458,6	1.442,4	1.439,7	1.448,5
Долг на општа Влада	877,2	921,2	1.105,3	1.113,8	1.118,4	1.114,9	1.135,6	1.153,7	1.165,6	1.156,1	1.165,6	1.144,6	1.144,5	1.152,0
Долг на централна Влада (консолидиран)	877,2	921,2	1.105,3	1.113,8	1.118,4	1.114,9	1.135,6	1.153,7	1.165,6	1.156,1	1.165,6	1.144,6	1.144,5	1.152,0
Централна Влада	841,8	886,7	1.074,4	1.082,9	1.087,5	1.085,8	1.106,5	1.124,6	1.137,0	1.127,0	1.136,6	1.117,4	1.117,2	1.124,8
Јавни фондови	35,4	34,6	30,9	30,9	30,9	29,1	29,1	29,1	29,1	29,1	29,1	27,3	27,3	27,3
Општини	0,0	0,0	0,0	0	0,0	0,0	0,0	0,0	0,0	0,0	0,0	0,0	0,0	0,0
Централна банка	0,0	0,0	71,7	72,8	73,9	73,9	74,8	78,1	79,6	76,7	78,0	75,0	74,7	76,2
Јавни претпријатија	150,6	194,5	196,8	195,7	203,9	203,5	214,4	215,1	215,0	215,1	215,0	222,7	220,5	220,3
Внатрешен јавен долг	899,9	754,5	755,0	802,2	850,9	863,1	869,5	895,9	884,5	880,9	912,6	950,8	898,7	941,2
Долг на општа Влада	552,8	465,9	492,0	509,7	509,0	486,3	488,9	489,3	499,6	506,8	507,0	506,3	484,5	503,2
Долг на централна Влада	552,8	465,5	491,7	509,4	508,7	486,0	488,6	489,0	499,3	506,6	506,7	506,1	484,2	503,0
Структурни обврзници	396,3	343,5	282,5	281,8	281,6	278,4	280,9	280,1	260,0	260,4	259,2	256,5	230,5	229,7
Обврзница за селективни кредити	17,0	16,9	16,9	16,9	16,9	16,9	16,9	16,9	16,9	16,9	16,9	16,9	16,9	16,9
Обврзница за приватизација на Стопнаска банка	60,1	51,5	42,9	42,9	42,9	40,8	40,8	40,8	38,6	38,6	38,6	36,5	36,5	36,5
Обврзница за старо девизно штедење	203,9	152,9	101,9	101,9	101,9	101,9	76,5	76,5	76,5	76,5	76,5	76,5	51,0	51,0
Обврзница за денационализација	115,4	122,2	120,7	120,01	119,8	118,8	146,8	146,0	128,0	128,4	127,3	126,7	126,2	125,3
Континуиран ДХВ	156,5	122,0	209,2	227,6	227,1	207,6	207,7	208,9	239,3	246,2	247,5	249,5	253,7	273,3
Општини	0,0	0,4	0,3	0,3	0,3	0,3	0,3	0,3	0,3	0,3	0,3	0,3	0,2	0,2
Централна банка	344,3	285,2	260,4	290,0	339,5	374,4	378,3	404,2	382,3	371,7	397,5	433,0	401,7	425,4
Јавни претпријатија	2,8	3,5	2,7	2,5	2,4	2,4	2,3	2,3	2,6	2,3	8,1	11,5	12,6	12,6
Вкупен јавен долг-GFS методологија и Закон за јавен долг	1.583,5	1.870,2	2.128,8	2.184,5	2.247,0	2.255,5	2.294,3	2.342,8	2.344,7	2.328,8	2.371,2	2.393,1	2.338,4	2.389,7
БДП	5.791,0	6.504,0	6.637,0	6.905,0	6.905,0	6.905,0	6.905,0	6.905,0	6.905,0	6.905,0	6.905,0	6.994,0	6.994,0	6.994,0
Надворешен долг како % од вкупен јавен долг	53,3	59,7	64,5	63,3	62,1	61,7	62,1	61,8	62,3	62,2	61,5	60,3	61,6	60,6
Внатрешен долг како % од вкупен јавен долг	46,7	40,3	35,5	36,7	37,9	38,3	37,9	38,2	37,7	37,8	38,5	39,7	38,4	39,4
Вкупен јавен долг како % од БДП	27,3	28,8	32,1	31,6	32,5	32,7	33,2	33,9	33,9	33,7	34,3	34,2	33,4	34,2
Долг на општа Влада	1.430,0	1.387,1	1.597,2	1.623,0	1.627,4	1.601,2	1.624,5	1.643,0	1.664,9	1.662,9	1.672,6	1.651,0	1.628,9	1.655,2
Надворешен долг на општа Влада како % од долгот на општа Влада	61,3	66,4	69,2	68,6	68,7	69,6	69,9	70,2	70,0	69,5	69,7	69,3	70,3	69,6
Внатрешен долг на општа Влада како % од долгот на општа Влада	38,7	33,6	30,8	31,4	31,3	30,4	30,1	29,8	30,0	30,5	30,3	30,7	29,7	30,4
Долг на општа Влада како % од просечен БДП	24,7	21,3	24,1	23,5	23,6	23,2	23,5	23,8	24,1	24,1	24,2	23,6	23,3	23,7

Извор: МФ и НБРМ

График 1 - Движење на внатрешен и надворешен јавен долг

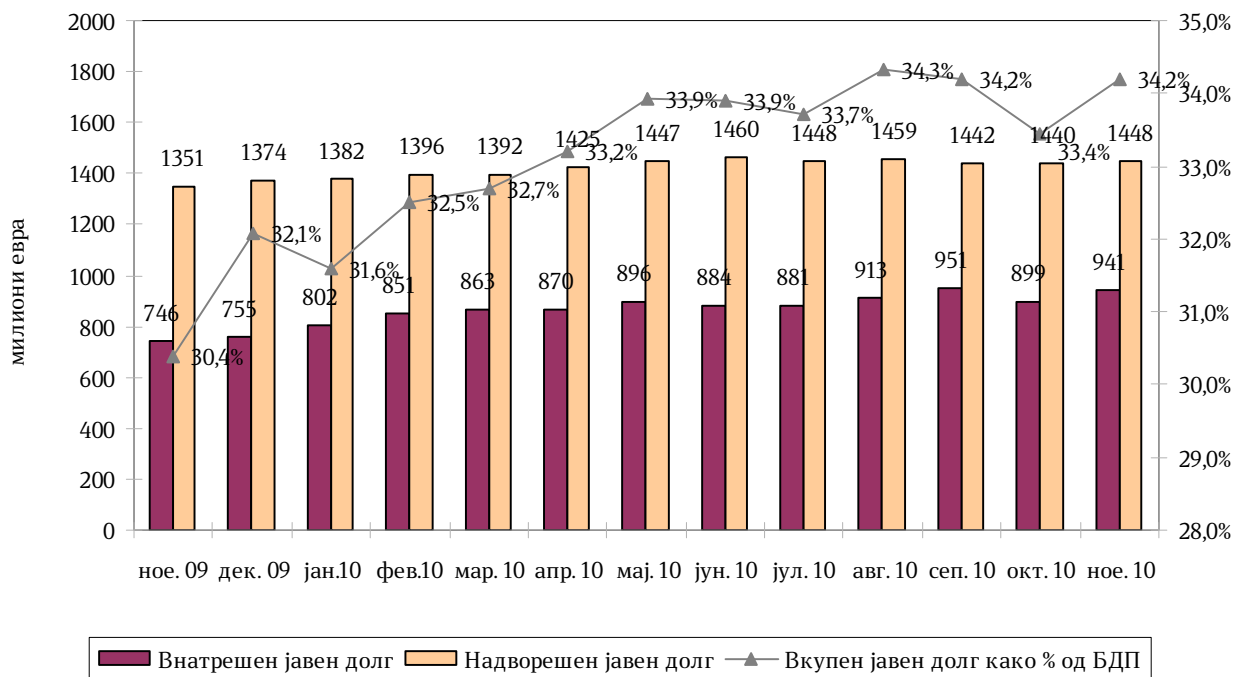
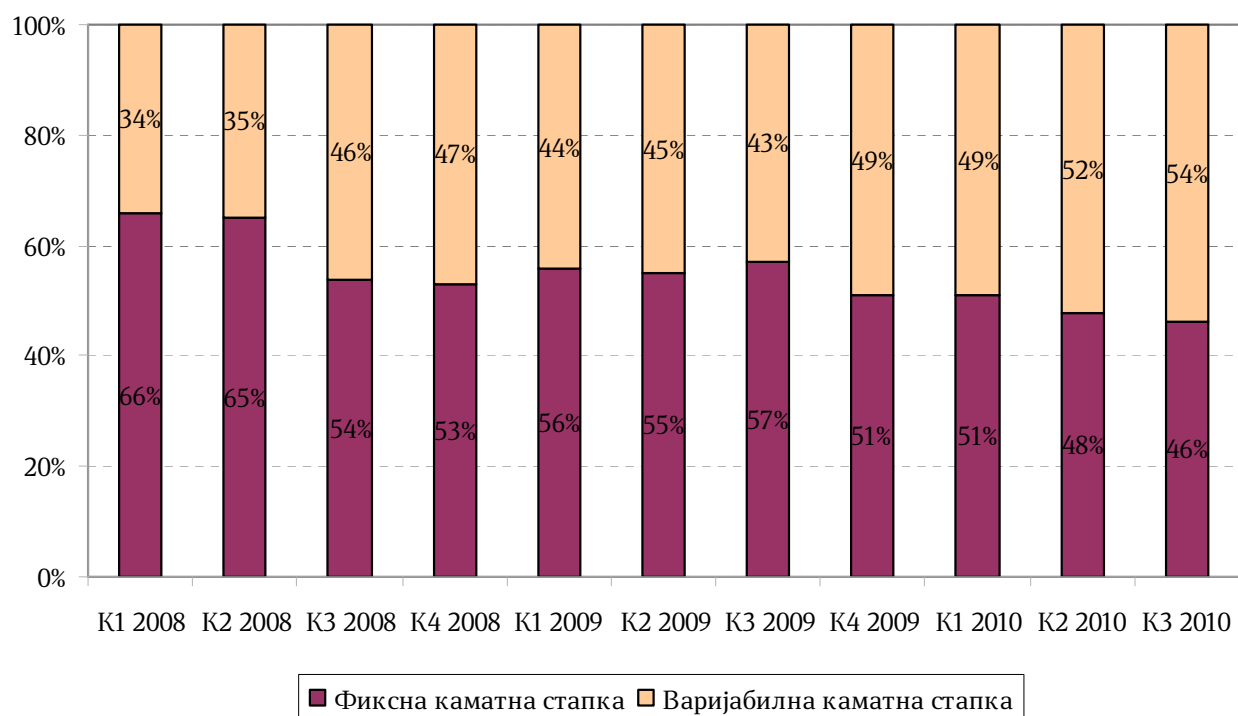
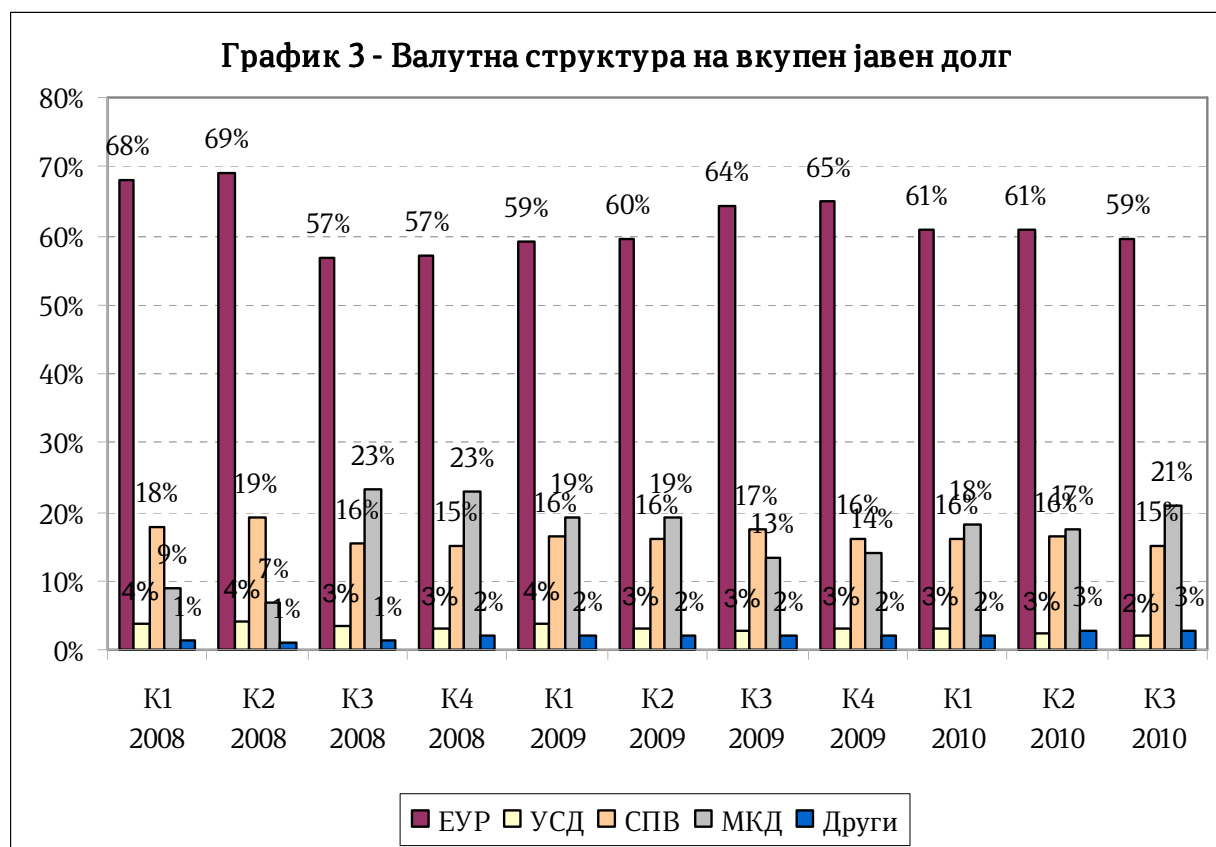


График 2 - Каматна структура на вкупен јавен долг





Табела 2. Нето емисија на континуирани државни хартии од вредност и структурни обврзници

Во милиони евра		K-1 2009	K-2 2009	K-3 2009	K-4 2009	K-1 2010	K-2 2010	K-3 2010	Октомври 2010	Ноември 2010
I	Нето издадени континуирани државни хартии од вредност	85,1	-51,2	-16,4	67,6	-1,21	31,22	10,57	0,95	22,05
1	1-месечни ДЗ	66,8	-67	0	0	0	0	0,00	0,00	0,00
2	3-месечни ДЗ	24,7	-2,2	-51,3	11,7	-51,27	0	0,00	0,00	9,57
3	6-месечни ДЗ	-1,3	-4,1	29,6	69,5	50,14	57,96	18,78	3,95	12,48
4	12-месечни ДЗ	-1,1	21,9	5,3	-1,8	-0,08	-20,63	-7,48	0,00	0,00
5	2-годишни ДО	-3,9	0,2	0	-7,1	0	-2,60	-0,73	-3,00	0,00
6	3-годишни ДО	0	0	0	-4,8	0	-3,50	0,00	0,00	0,00

Извор: МФ

График 4 - Отплати по основ на јавен долг

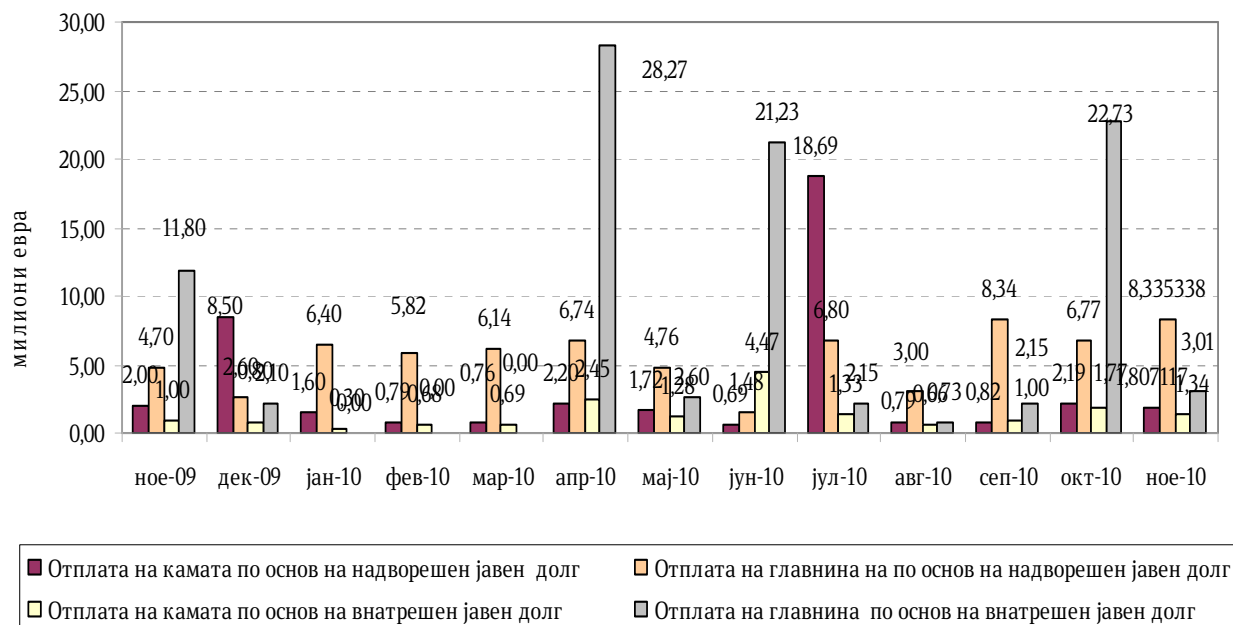
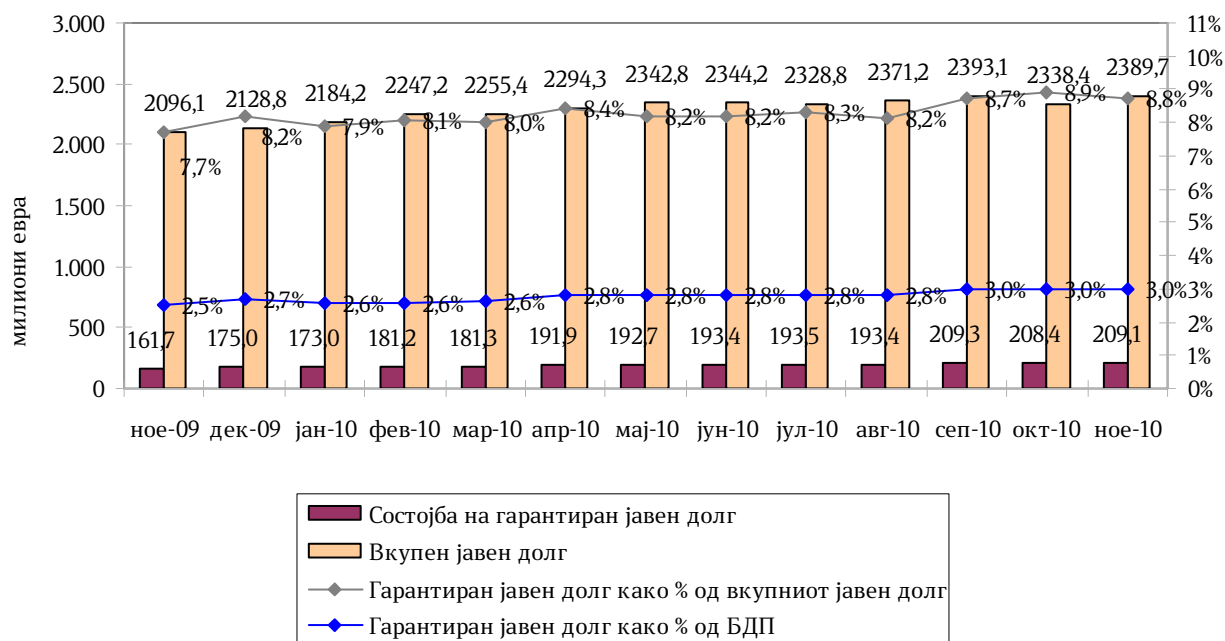


График 5 - Гарантиран јавен долг



Табела 3. Резултати од аукции на ДХВ

Резултати од аукции на ДХВ						
	Октомври 2010		Ноември 2010			
Ознака	Д32010/13-182	Д32010/14-182 дк	Д32010/01-91	Д32010/15-182 дк	Д32010/16-182	Д32010/17-182 дк
ISIN код	MKMINFDSA134	MKMINFDSA142	MKMINFDZA014	MKMINFDSA159	MKMINFDSA167	MKMINFDSA175
Тип на тендер	Тендер со износи (ограничен-со цена)	Тендер со износи (ограничен-со цена)	Тендер со износи (ограничен-со цена)	Тендер со износи (ограничен-со цена)	Тендер со износи (ограничен-со цена)	Тендер со износи (ограничен-со цена)
Денови/години на достасување	182	182	91	182	182	182
Датум на аукција	05.10.2010	05.10.2010	23.11.2010	02.11.2010	02.11.2010	23.11.2010
Датум на достасување	06.04.2011	06.04.2011	23.02.2011	04.05.2011	04.05.2011	25.05.2011
Девизен курс ДЕН/ЕУР	/	61.6675	/	61.5875	/	61.5021
Каматна стапка	4.70%	4.40%	4.50%	4.30%	4.50%	4.30%
Цена	97.6790	97.8240	98.8753	97.8724	97.7756	97.8724
Понуда	700.000.000	2.790.200.000	750.000.000	2.700.000.000	173.000.000	900.000.000
Побарувачка	179.000.000	2.790.200.000	595.000.000	2.627.350.000	173.000.000	700.000.000
Реализација	179.000.000	2.790.200.000	595.000.000	2.627.350.000	173.000.000	700.000.000

Каматни стапки на ДХВ со девизна клаузула			
	3-месечни	6-месечни	12-месечни
октомври 2009		5,50	
ноември 2009		5,50	
декември 2009	5,30		
јануари 2010		5,20	
февруари 2010		5,00	
март 2010		4,99	
април 2010		4,99	
мај 2010		4,99	
јуни 2010		4,99	
јули 2010		4,70	
август 2010		4,70	
септември 2010		4,40	
октомври 2010		4,40	
ноември 2010		4,30	

Каматни стапки на ДХВ без девизна клаузула			
	3-месечни	6-месечни	12-месечни
октомври 2009			
ноември 2009			
декември 2009			
јануари 2010			
февруари 2010			
март 2010			
април 2010			
мај 2010			
јуни 2010			
јули 2010			
август 2010		5,00	
септември 2010		4,70	
октомври 2010		4,70	
ноември 2010	4,50	4,50	

Табела 4. Повлекувања по основ на надворешно задолжување

Во милиони евра	Јан-Сеп 2010 Реализирани повлекувања	Јан-Сеп 2010 Планирани повлекувања	Процент на реализација во Јан-Сеп 2010
Вкупне јавен долг	92,3	114,5	81%
Државен долг	51,6	69,7	74%
Долг на централната Влада	51,6	69,7	74%
Официјални кредитори	50,6	69,7	73%
Мултилатерални кредитори	41,3	55,6	74%
ИБРД	38,8	45,8	85%
ИФАД	0,0	0,0	-
ЦЕДБ	2,5	7,2	-
ЕБРД	0,0	2,7	-
ЕИБ	0,0	0,0	-
Билатерални кредитори	9,3	14,1	66%
Приватни кредитори	1,0	0,0	-
Јавни претпријатија	40,7	44,8	91%
Официјални кредитори	40,7	44,8	91%
Мултилатерални кредитори	39,1	44,8	87%
ИБРД	0,9	4,8	19%
ЕБРД	4,4	6,8	65%
ЕИБ	33,7	33,3	101%
ММФ	0,0	0,0	-
Билатерални кредитори	1,6	0,0	-
Приватни кредитори	0,0	0,0	-

Извор: МФ

График 6 - Каматни стапки на ДХВ со девизна клаузула

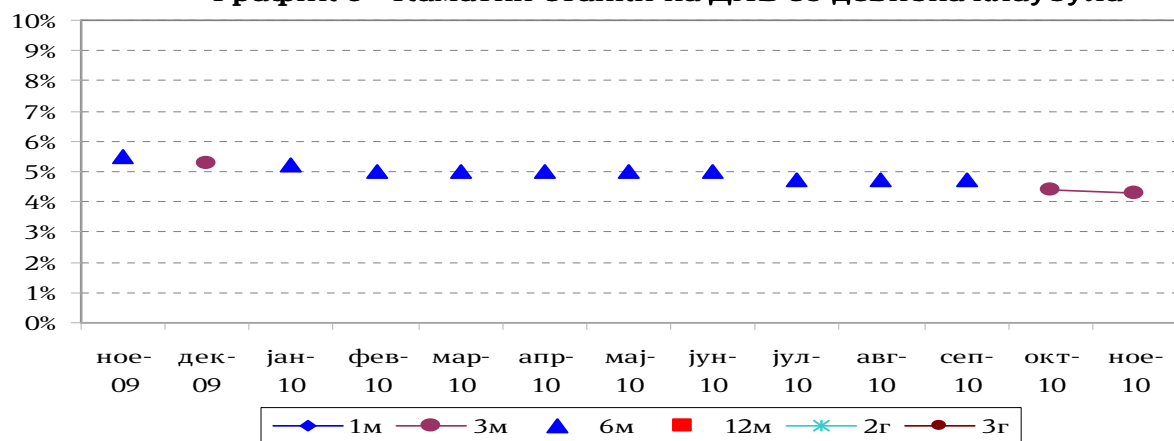


График 7 - Реализирани ДХВ

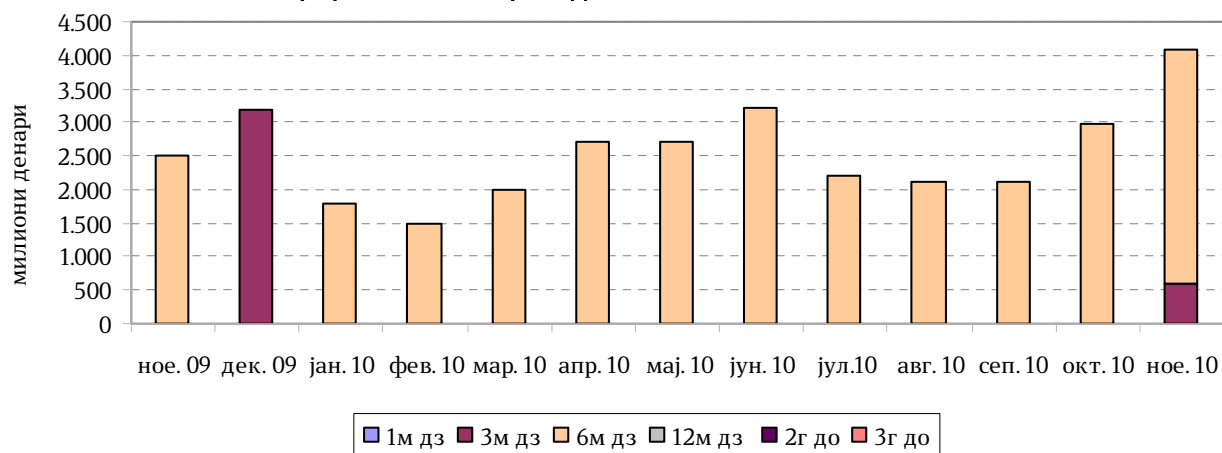
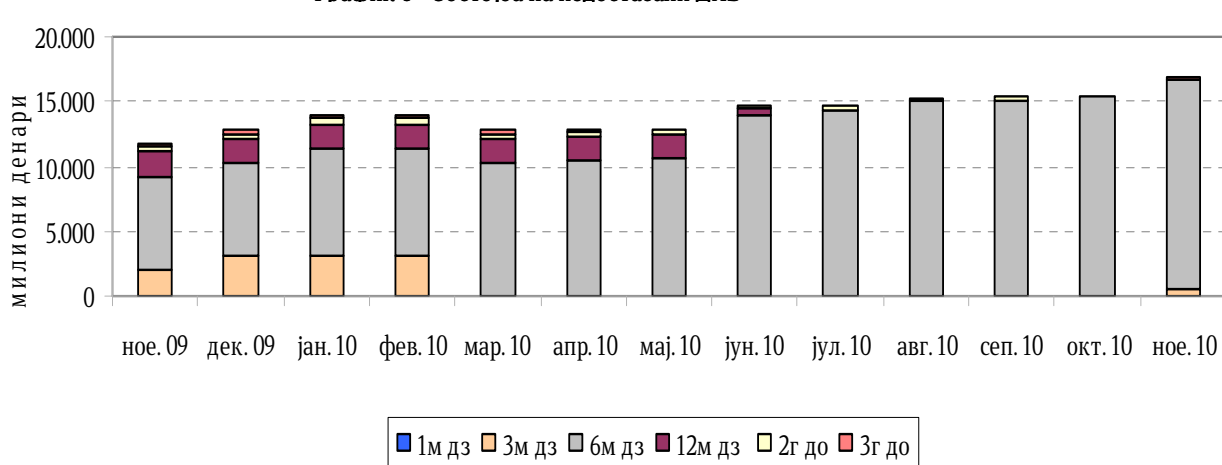


График 8 - Состојба на недостасани ДХВ



Методологија

Јавниот долг на Република Македонија е државниот долг и долгот на јавните претпријатија и трговски друштва кои се во целосна или доминантна сопственост на државата, општините, општините во градот Скопје и градот Скопје и Народна банка на Република Македонија. Оттука, како носители на јавниот долг може да се јават Владата на Република Македонија, општините, општините во градот Скопје и градот Скопје, јавните претпријатија и трговските друштва кои се во целосна или во доминантна сопственост на државата, општините, општините во градот Скопје и градот Скопје и Народна банка на Република Македонија.

Оваа дефиниција за јавниот долг е содржана во Законот за јавен долг (“Службен весник на Република Македонија“ број 62/2005; 88/2008) и ја претставува т.н. национална методологија за пресметка на јавниот долг. Согласно измените и дополнувањата на Законот за јавен долг се врши усогласување на методологијата за прикажување на јавниот долг според Законот за јавен долг и според ГФС методологијата, при што во вкупниот јавен долг се вклучува и долгот на Народна банка на Република Македонија. ГФС методологијата е содржана во Прирачникот за статистика на владините финансии, издаден од страна на ММФ и претставува често применувана методологија за пресметка на долгот на јавниот сектор.