



РЕПУБЛИКА МАКЕДОНИЈА
МИНИСТЕРСТВО ЗА ФИНАНСИИ

БИЛТЕН

Декември 2009



КРАТКОРОЧНИ ЕКОНОМСКИ ДВИЖЕЊА

РЕЗИМЕ

Декември 2009 година

- Второ последователно и најголемо зголемување на индексот на индустриско производство во декември 2009 година во однос на истиот месец од 2008 година од 20%
- Продолжување на трендот на негативна стапка на инфлација, која во декември изнесува -1,6% на годишна основа
- Помало остварување на вкупните приходи на Централниот буџет за 8,6% (19,8% од БДП), и намалување на вкупните расходи за 0,7% (22,2% од БДП) во 2009 година во однос на лани
- Пораст на Бруто девизните резерви во декември 2009 година во однос на декември 2008 година од 6,9% (102,6 милиони евра), при истовремен месечен раст од 1,8%, или 28 милиони евра, во услови на нето откуп на девизниот пазар од 31,5 милиони евра
- Зголемување на бројот на засновани нови работни односи за 16,8% во 2009 година

1. Реален сектор

1.1. Индексот на индустриското производство во декември 2009 година во однос на истиот месец од претходната година забележа двоцифрен раст од 20%, што претставува второ последователно и најголемо зголемување на годишно ниво во 2009 година.

На кумулативна основа продолжи тенденцијата на намалување на интензитетот на стапката на пад, при што во 2009 година, индексот на индустриско производство во однос на претходната година забележа пад од 7,7% (истиот изнесуваше 9,9% во периодот јануари-октомври).

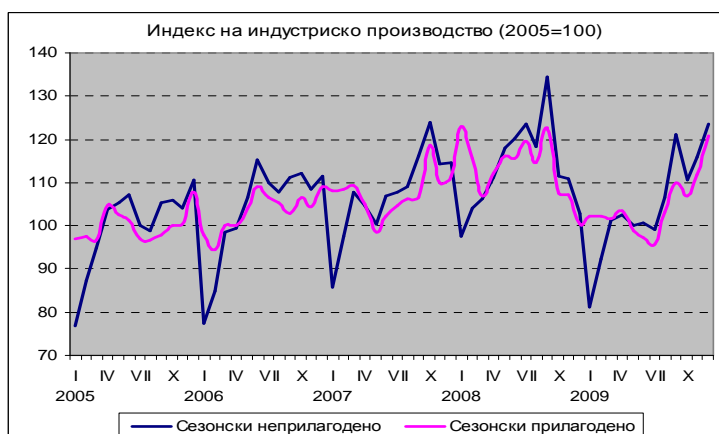
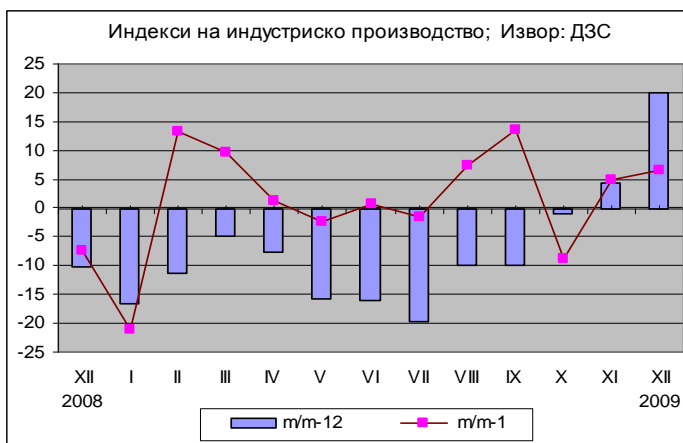
Анализирано по сектори, секторот Снабдување со електрична енергија, гас и вода осум месеци континуирано регистрира позитивен раст, при што истиот во декември 2009 година одново беше двоцифрен и изнесуваше 14%. Од друга страна, падот на индустрискиот аутпут е концентриран во секторот Вадење на руди и камен (-8,9%), додека преработувачката индустрија како доминантна компонента на индустриското производство забележа раст од 22,7%.

Во рамки на преработувачката индустрија, позитивен годишен раст е регистриран кај неколку гранки, при што највлијателно е оствареното зголемување на производството на метални производи во металопреработувачката фаза од 266,7% и производството на кокс

деривати на нафта и нуклеарно гориво од 176%. Исто така, позитивен индикатор е тоа што производството на основни метали забележа раст од 65,5% со оглед на високото учество во индексот на индустриското производство (11,24%). Значаен раст на годишно ниво е остварен и кај производството на хемикалии и хемиски производи од 16,4%, производство на облека од 10,4%, производство на машини и уреди од 5,3%, рециклажа од 508,7% и производство на други сообраќајни средства од 125,5%.

Најголем позитивен придонес во годишниот раст на индустриското производство има зголеменото производство на метални производи во металопреработувачката фаза (8,7 процентни поени).

Индексот на индустриското производство во декември 2009



година во споредба со претходниот месец забележа зголемување од 6,6%, со што втор пат во 2009 година е регистриран раст на индустриското производство на месечно и годишно ниво.

Десезонираниот месечен раст на индустриското производство во декември 2009 година изнесува 8%, односно доколку се исклучи сезонската компонента растот е повисок за 1,4 процентни поени.

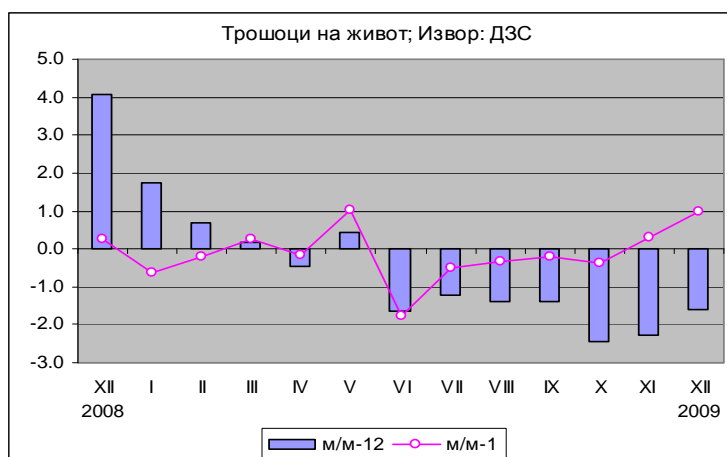
Според оценката на раководителите на претпријатијата, тековната економска состојба на претпријатијата е поповолна во декември 2009 година, додека тековната обезбеденост на производството со порачки е понеповолна во однос на претходниот месец.

Според менаџерите, најголемо влијание на ограничувањето на обемот на производството во декември 2009 година имаат следните фактори: недоволната странска побарувачка со 24,1%, недоволната домашна побарувачка со 19,8%, неизвесното економско опкружување со 11,2% и финансиските проблеми со 10,8%.

Бројот на работници во индустријата во декември 2009 година во споредба со декември 2008 година забележа пад од 6,7%, што претставува благо, но продолжено забавување на падот (во ноември стапката на пад изнесуваше 6,9%). Во рамки на поединечните сектори, во декември се бележат слични стапки на пад на бројот на работници како и во претходниот месец. Притоа, најголем годишен пад повторно е регистриран кај секторот Вадење на руди и камен од 10,5%, потоа кај Преработувачката индустрија (-6,8), а најмал е падот кај секторот Снабдување со електрична енергија, гас и вода (-2,9%).

1.2. Во декември 2009 година цените на производите за лична потрошувачка, мерени преку индексот на трошоци на живот се намалија за 1,6% во однос на истиот месец од претходната година.

Падот на општото ниво на цени се должи најмногу на намалувањето на цените во категоријата Исхрана од 3,4% (која учествува со 40,7% во пресметковната структура). Категоријата Култура и разонода забележа пад на цените од 6,5%, во секторот Сообраќајни средства и услуги цените се зголемија за 1,1%, во категоријата Ресторани и хотели е забележен пад од 0,6%, додека кај Домување имаше пад од 0,5%. Во останатите категории се забележа раст на цените, при што растот беше највисок во категоријата Тутун и пијалоци од 3,3%, следен од категоријата Хигиена и здравје (раст од 1,2%).



Индексот на трошоците на живот во декември 2009 година во споредба со ноември 2009 година е повисок за 1,0%.

Вредноста на потрошувачката кошница за исхрана и пијалаци за четиричлено домаќинство за декември 2009 година, пресметана врз основа на цените на мало, изнесува 12.128 денари и во однос на претходниот месец е повисока за 3,3%.

Индексот на цените на мало во декември 2009 година забележа намалување од 0,9% во однос на декември 2008.

1.3. Во декември 2009 година на светските берзи имаше месечно зголемување на цените на енергентите, како и на најголемиот дел од прехранбените производи.

Во декември цената на нафтата на светската берза се намали за 3,1% во однос на претходниот месец и достигна цена од 74,67 долари за барел. Споредено со декември претходната година, цената на нафтата е зголемена за 79,6%.

Во рамки на металните производи, никелот, како производ со високо учество во македонскиот извоз, забележа месечно зголемување на цената од 0,4% и достигна цена од 17,066 долари за еден метрички тон (\$/мт). Споредено со декември претходната година цената на никелот е повисока за 76,2%. Месечен раст беше забележан и кај останатите

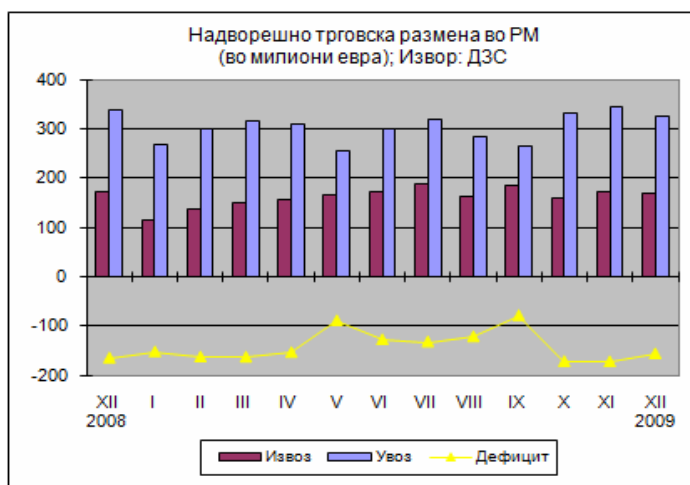


метали и минерали, од кои алуминиумот имаше највисок скок на цената (од 11,9%). Цената на цинкот се зголеми за 8,3%, додека цената на бакарот се зголеми за 4,6%.

2. Надворешен сектор

2.1. Во 2009 година вкупната надворешно-трговска размена (изразена во евра) се намали за 24,4% во однос на минатата година.

Притоа, физичкиот обем на извозот е намален за 21%, а неговата вредност достигна 1.192,5 милиони евра, што претставува намалување од 28,4%. Намалувањето на количинскиот увоз на стоки изнесува 11%, а неговата вредност оствари износ од 3.615,8 милиони евра, или намалување од 22,1%. При вакви движења, пред се, поради позначајниот годишен пад на увозот од извозот на стоки во анализираниот период, дојде до намалување на негативниот јаз на трговското салдо за 13,5% (263,7 милиони евра) на годишна основа и истиот изнесува 1.690,5 милиони евра, што претставува 25,8% од проценетиот БДП за 2009 година. Анализирано по категории, стеснувањето на трговскиот дефицит во 2009 година во



најголем дел се должи на намалениот дефицит во размената со електрична енергија со придонес од 56,5%, нафта и производи од нафта со придонес од 43,4%, друмски возила со придонес од 31% и друго.

| Извоз на нафта и производи од нафта*) | | | | | Увоз на нафта и производи од нафта*) | | | | |
|---------------------------------------|--------------|--------------|--------------------|---------------|--------------------------------------|--------------|--------------|--------------------|---------------|
| | I-XII - 2008 | I-XII - 2009 | Салдо 2009-2008 | Стапки во% | | I-XII - 2008 | I-XII - 2009 | Салдо 2009-2008 | Стапки во% |
| 000Т | 370,9 | 349,5 | -21,4 | -5,8 | 000Т | 1.256,6 | 1.321,2 | 64,6 | 5,1 |
| Мил. ЕУР | 204,8 | 136,3 | -68,5 | -33,4 | Мил. ЕУР | 626,9 | 444,1 | -182,8 | -29,2 |
| Мил. \$ | 305,7 | 191,3 | -114,4 | -37,4 | Мил. \$ | 933,2 | 621,1 | -312,1 | -33,4 |

*)Претходни податоци

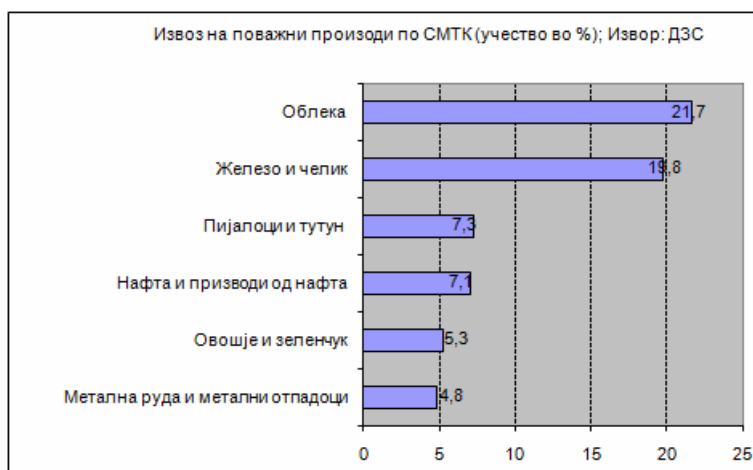
*)Претходни податоци

Во спротивна насока делуваа намалените суфицити на размената кај нашите основни извозни производи, односно намалениот суфицит на извозот на: железно и челик и производи од нив за 196,4 милиони евра, облека и текстил за 58,2 милиони евра, останата транспортна опрема за 41,2 милиони евра, медицински и фармацевтски производи за 15,6 милиони евра и друго.

2.2. Главни групи на производи (според СМТК) со најголемо учество во извозот во 2009 година се: облека со 21,7%, железно и челик со 19,8%, пијалоци и тутун 7,3%, нафта и производи од нафта 7,1%, овошје и зеленчук 5,3% и метална руда и метални отпадоци 4,8%.

Овие шест групи производи сочинуваат 66% од вкупниот извоз на државата.

Најголем дел од кумулативниот увоз на стоки во 2009 година, отпаѓа на: нафта и производи од нафта (444 мил. евра), текстилни предива и слично (277,3 мил. евра), железно и челик (215,4 мил. евра), друмски возила (212,4 мил. евра), електрични машини и делови (130,2 мил. евра), индустриски машини и делови (123,2 мил. евра), телекомуникациски апарати (127 мил. евра), месо и преработки од месо (100,9 мил. евра) и друго.



| Извоз на железно и челик*) | | | | | Увоз на железно и челик*) | | | | |
|----------------------------|--------------|--------------|--------------------|---------------|---------------------------|--------------|--------------|--------------------|---------------|
| | I-XII - 2008 | I-XII - 2009 | Салдо 2009-2008 | Стапки во% | | I-XII - 2008 | I-XII - 2009 | Салдо 2009-2008 | Стапки во% |
| 000Т | 1.015,9 | 619,3 | -396,6 | -39,0 | 000Т | 892,3 | 550,9 | -341,4 | -38,3 |
| Мил. ЕУР | 867,5 | 381,3 | -486,2 | -56,0 | Мил. ЕУР | 505,2 | 215,4 | -289,8 | -57,4 |
| Мил. \$ | 1.292,1 | 534,0 | -758,1 | -58,7 | Мил. \$ | 757,3 | 301,7 | -455,6 | -60,2 |

*)Претходни податоци

*)Претходни податоци

2.3. Гледано по региони, во 2009 година Европската унија (ЕУ 27) има доминантно учество во вкупната надворешно-трговска размена од 53,6% (извоз на стоки 56,2% и увоз на стоки 52,1%). Увозот од Европската Унија е помал за 15,7%, а извозот бележи поинтензивно намалување од 32,3%, во однос на 2008 година. Во 2009 година 76,2% од трговскиот дефицит на земјата е остварен во трговската размена со Русија, Кина, Турција, Словенија, Грција, Италија, Швајцарија, САД, Романија и Австрија.

2.4. Гледано по валутна структура еврото станува се по доминантно, при што 76,9%

од надворешно-трговската размена во 2009 година е реализирана во евра и во однос на минатата година претставува пораст од 1,9 процентни поени (п.п.). На страната на извозот и увозот еврото е застапено со 81,1% и 74,7%, соодветно и во однос на лани претставува поинтензивен пораст кај извозот за 2,6 п.п., а кај увозот 1,75 п.п..

| НАДВОРЕШНО-ТРГОВСКА РАЗМЕНА на Република Македонија (по валути); пресметка: МФ | | | | | | | | | | | | |
|--|------------|---------------|-----------------|---|-----------------|--------------|---------------|-----------------|---|-----------------|---------------------------------------|--|
| - по валути - | | | | | | | | | | | | |
| ИЗВОЗ | I-XII 2008 | | | | | I-XII 2009 | | | | | апсолутна промена во валутна вредност | релативна промена во валутна вредност (во %) |
| | валута | колич. 000 т | извоз во валута | просечен курс на денарот во однос на валутите | извоз во денари | структ. во % | колич. 000 т | извоз во валута | просечен курс на денарот во однос на валутите | извоз во денари | | |
| EUR | 3.089 | 2.107.801.272 | 61,2654 | 129.135.288.070 | 78,5 | 2.342 | 1.562.662.061 | 61,2728 | 95.748.679.910 | 81,1 | -545.139.212 | -25,9 |
| USD | 640 | 840.863.757 | 41,8646 | 35.202.424.837 | 21,4 | 597 | 493.639.361 | 44,0766 | 21.757.944.680 | 18,4 | -347.224.395 | -41,3 |
| EUR+USD | 3.729 | | | 164.337.712.906 | 100,0 | 2.939 | | | 117.506.624.589 | 99,6 | | |
| вклизвоз: | 3.731 | | | 164.414.131.749 | 100,0 | 2.946 | | | 117.993.525.022 | 100,0 | | -28,2 |

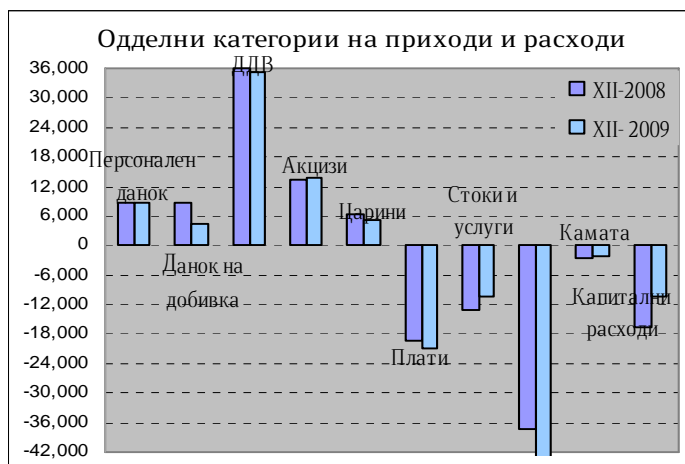
Извор: Државен завод за статистика и НБРМ

3. Фискален сектор

3.1. Во 2009 година вкупните приходи на Централниот буџет изнесуваа 78.484 милиони денари (19,8% од БДП), што претставува помало остварување за 8,6% во однос на минатата година.

Даночните приходи во 2009 година се реализирани во износ од 70.009 милиони денари, што претставува помало остварување за 7,7% во однос на 2008 година.

Учеството на ДДВ во вкупните даночни приходи во 2009 година е доминантно и изнесува 50,2%, а на акцизите 19,7%, при што, од овие два даноци се остварени приходи од 48.961 милиони денари, односно 70,0% или речиси 3/4 од вкупните даночни приходи (12,4% од БДП). Гледано по одделни категории, приходите од ДДВ забележаа пад од 2,8%, данокот на добивка од 48,3% (ова намалување е



делумно поради изменета регулатива, од почетокот на 2009 година не се плаќа данок на нераспределена добивка), приходите од царина се остварени помалку за 16,7%, додека акцизите забележаа раст од 1,7%, а приходите од персоналниот данок од 0,2% споредено со лани. Неданочните приходи имаат пад од 15,9% во однос на минатата година, при што значителен износ од овие приходи претставува исплатената дивиденда од Телеком во износ од 2.383 милиони денари.

3.2. Во 2009 година вкупните расходи на Централниот буџет изнесуваа 88.071 милиони денари (22,2% од БДП), што е помалку за 0,7% во однос на 2008 година.

Во структурата на реализираните вкупни расходи тековните расходи (77.473 милиони денари) учествуваа со 88,0% и се поголеми за 7,6% во однос на минатата година, додека капиталните расходи забележуваат учество од 12,0%.

Најголеми расходни ставки се трансферите (44.048 милиони денари), а втори по големина се платите и надоместоците (21.024 милиони денари). Во вкупните расходи на Централниот буџет, расходите за плати и надоместоци учествуваа со 23,9% и во однос на лани се зголемени за 5,3%.

Расходите за стоки и услуги се извршени во износ од 10.300 милиони денари, односно имаат значително помало остварување од 21,3% во споредба со 2008 година.

Во делот на трансферите во 2009 година се потрошени 18,6% повеќе средства (6.916 милиони денари) споредено со 2008 година, што претставува најголема расходна ставка, односно учество од 50,4% во вкупните расходи (11,1% од БДП). Ваквото остварување се должи во дел и на фактот дека во дотациите до единиците за локална самоуправа се трансферира дел од данокот на додадена вредност, а се зголемува и бројот на единици за локална самоуправа кои преминаа во втората фаза на децентрализација, при што се исплаќаат блок дотации на 68 општини за финансирање на пренесените надлежности (средства за исплата на плати и надоместоци на вработените во локалните јавни установи и материјални трошоци). Исто така, значаен дел од средствата за трансфери се наменети за субвенции во земјоделството. Трансферите кон Фондот за пензиско и инвалидско осигурување се извршени во износ од 13.815 милиони денари или за 3.939 милиони денари повеќе (39,9% зголемување).

Каматите се реализирани во износ од 2.101 милиони денари што е помалку за 15,5% во споредба со 2008 година.

Во 2009 година средствата за капитални расходи изнесуваа 10.598 милиони денари, што претставува намалување од 36,6% во споредба со 2008 година односно 2,7% од БДП.

3.3. Оттука, во 2009 година остварен е дефицит на Централниот буџет од 9.587 милиони денари (2,4% од БДП), додека дефицитот на консолидираниот буџет е 10.895 милиони денари и претставува 2,7% од БДП.

4. Монетарен сектор

4.1. Во декември 2009 година примарните пари¹ забележаа раст од 12,4% на годишна основа (раст од 22,3% во ноември) во услови на пораст на вкупните ликвидни средства на банките од 31,8% и пад на готовите пари во оптек од 6,3%.

На месечна основа, примарните пари забележаа пораст од 3,4%, што се должи на порастот на готовите пари во оптек за 11,7%, додека вкупните ликвидни средства на банките се намалени за 1,9%.

Во декември 2009 година, каматната стапка на благајничките записи е иста како во ноември и изнесува 9%.

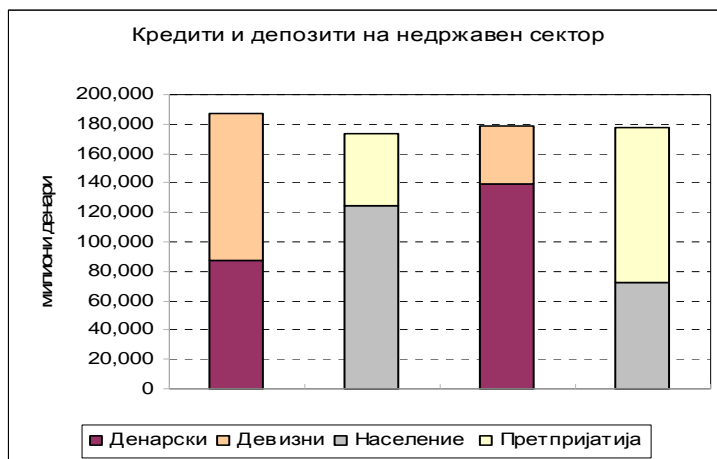
Во декември беше одржана една аукција на 3 месечни државни записи, при што беше утврдена каматна стапка од 5,3% во услови на тендер на износи.

¹ Примарните пари се пресметани како збир од готовите пари во оптек, готовината во благајна и сметките на банките вклучително задолжителната резерва на девизните депозити.

4.2. Вкупниот депозитен потенцијал на недржавниот сектор² во декември забележува раст од 7,1% на годишна основа (раст од 7,2% во ноември 2009 година). На месечна основа вкупните депозити регистрираа засилен раст од 2,1% (раст од 0,9% во претходниот месец), како резултат на зголемувањето на вкупните депозити на домаќинствата за 3,3% на месечна основа, додека вкупните депозити на претпријатијата се намалија за 0,2% на месечна основа.

Денарските депозити го успорија годишниот пад на 4,6%, додека девизните депозити остварија пораст од 19,9%³. На месечна основа денарските депозити забележаа раст од 2,4%, додека девизните депозити остварија пораст од 1,9%.

Од аспект на секторската структура депозитите на приватните претпријатија бележат пад од 0,2% на месечно ниво, додека заштедите на населението регистрираа раст од 3,3%. Во однос на 2008 година депозитите на населението се повисоки за 15,4%, додека депозитите на претпријатијата се пониски за 16,4%.



4.3. Во декември 2009 година растот на вкупните кредити кон приватниот сектор и понатаму забавува – пораст од 3,5% на годишна основа (наспроти 4,1% во ноември). Во однос на претходниот месец, кредитите кон приватниот сектор забележаа пораст од 0,7%, кој целосно се должи на зголеменото кредитирање на претпријатијата (пораст од 1,7%), додека кредитите кон населението забележаа пад од 0,6%.

На годишна основа, пласманите кон населението и претпријатијата се зголемија за 3,5% и 3,4%, соодветно.

Од аспект на валутата, денарските кредити (кои ги вклучуваат и кредитите со валутна клаузула) забележаа забавен пораст од 4,1% на годишно ниво. Девизните кредити забележаа забрзан раст од 1,4% на годишна основа. На месечна основа, денарските пласмани се повисоки за 0,7%, додека девизните кредити забележаа раст од 0,8%.

4.4. Во декември 2009 година просечната пондерирана каматна стапка на денарските кредити изнесуваше 10,3% и е повисока за 0,1 п.п. споредено со ноември. Просечната каматна стапка на девизните кредити беше на исто ниво споредено со претходниот месец и изнесуваше 7,6%. Во однос на минатата година се забележува затегнување на каматните услови на банките, односно просечната каматна стапка на денарските кредити оствари раст од 0,5 п.п. додека каматната стапка на девизните кредити забележа пораст од 0,4 п.п. на годишна основа. Од друга страна, и каматните стапки на депозитите забележаа пораст, што всушност ги одразува напорите на банките за задржување, односно зголемување на нивното учество на пазарот на депозити.

² Вкупниот депозитен потенцијал ги вклучува немонетарните и квази депозитите

³ Почнувајќи од јануари 2009 година депозитите вклучуваат пресметана камата

Имено, просечната пондерирана каматна стапка на денарските депозити во декември 2009 година изнесуваше 7,5%, што во однос на претходниот месец претставува пораст од 0,1 п.п., додека во однос на истиот месец 2008 година забележа зголемување од 0,9 п.п. Просечната пондерирана каматна стапка на девизните депозити беше непроменета на месечно ниво и изнесуваше 3,4%. На годишна основа истата е повисока за 0,4 п.п.

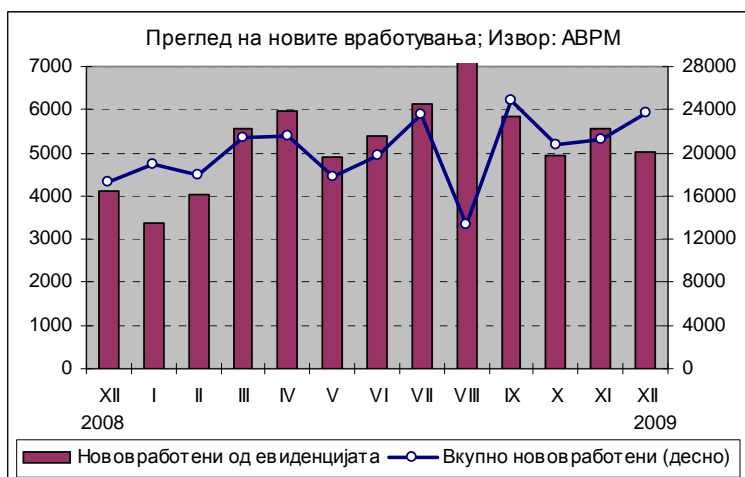
4.5. Бруто девизните резерви во декември 2009 година изнесуваа 1.597,5 милиони евра и во однос на декември 2008 година остварија раст од 6,9% (102,6 милиони евра). На месечно ниво истите забележаа пораст од 1,8%, односно од 28 милиони евра, во услови на нето откуп на девизниот пазар од 31,5 милиони евра. НБРМ преку девизните трансакции вршеше креирање на ликвидни средства.

5. Социјален сектор

5.1. Во 2009 година во Агенцијата за вработување на Република Македонија беа регистрирани вкупно 245.294 засновани нови работни односи. Од вкупниот број нововработени 41,3% се однесуваат на неопределено време, додека останатиот дел се однесуваат на определено време и вршење сезонски работи. Споредено со минатата година се забележа зголемување на бројот на засновани нови работни односи за 16,8%.

Во текот на месец декември засновани се 23.773 нови работни односи, од кои 21,1% се од евиденцијата на невработени. Одливот на лица од регистарот на Агенцијата за вработување на Република Македонија во декември изнесуваше 10.189, од кои 47,2% претставуваа нови засновани работни односи. Како прилив во Агенцијата се регистрирани 10.159 лица, од кои 47,9% се лица на кои им престанал работниот однос.

Во декември 2009 година бројот на невработени лица изнесуваше 341.295.



Споредено со истиот месец од минатата година, бројот на невработени лица е намален за 0,6%.

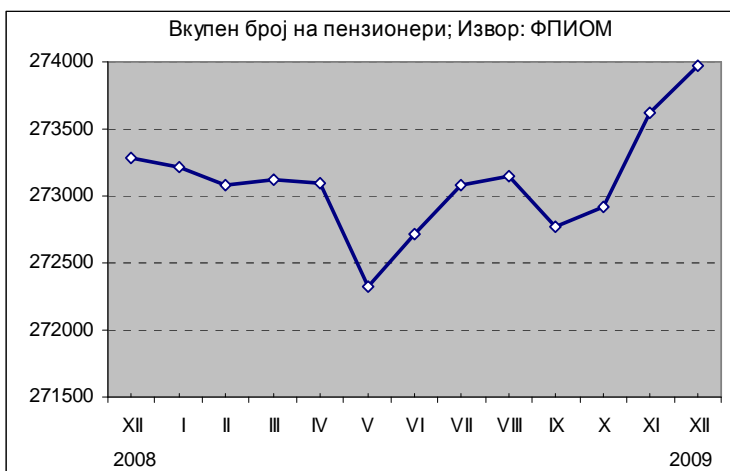
Најголем дел од невработените, односно 65,7% се од урбани средини (градско население), додека 57,2% се мажи. Анализирани според степенот на образование поголемиот дел, односно 52,6% од невработените се неквалификувани или полуквалификувани, додека само 7,7% имаат вишо или повисоко ниво на образование. Гледано според возрасните групи, најголемиот дел или 59% од невработените припаѓаат на возрасната група 25-49 години. Според времето на чекање на вработување, околу 50% од невработените лица чекаат вработување од 1 до 7 години, додека 29,7% чекаат вработување 8 и повеќе години.

5.2. Во декември 2009 година во Фондот на пензиското и инвалидското осигурување евидентирани се 273.977 пензионери, што претставува зголемување од 0,3% во однос

на истиот месец од минатата година. Во однос на претходниот месец бројот на корисници на пензија беше зголемен за 360 лица.

За исплата на пензии во декември се потрошени 2.664,82 милиони денари, што претставува 51,2% од вкупните социјални трансфери во владиниот Буџет.

Во декември 2009 година вредноста на просечната пензија изнесуваше 10.057 денари, што на годишно ниво претставува зголемување од 5,4%. Соодносот на просечната пензија со просечната исплатена плата во ноември 2009 година (последни расположиви податоци) изнесуваше 50,5%.

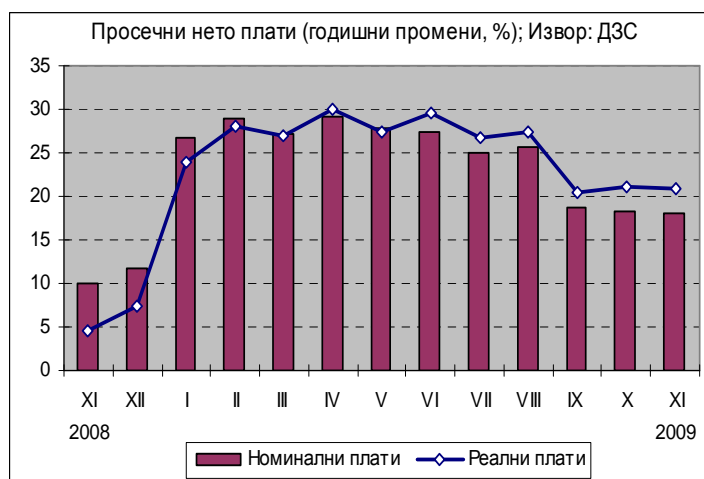


5.3. Бројот на корисници на социјална парична помош во ноември 2009 година (последни расположиви податоци) изнесуваше 52.362 домаќинства, што претставува намалување за 64 корисници во однос на претходниот месец.

Притоа, за исплата на социјална парична помош се потрошени околу 128,3 милиони денари, односно 51,5% од исплатите за социјална помош по сите основи. За помош по основ на туѓа нега во ноември се потрошени околу 91,3 милиони денари за 20.472 лица, односно 36,6% од исплатите за социјална помош по сите основи. Како корисници на постојана парична помош овој месец регистрирани беа 5.736 лица и за нив се потрошени околу 22 милиони денари, додека здравствена заштита користеле 5.507 лица, за што се потрошени 7,5 милиони денари. Наведените расходи за социјална помош претставуваа 4,7% од вкупните реализирани социјални трансфери во ноември.

5.4. Просечната месечна нето плата во периодот јануари-ноември 2009 година (последни расположиви податоци) споредена со истиот период од 2008 година забележа номинален раст од 24,6%, додека реално просечната плата беше повисока за 25,5%.

Во ноември 2009 година просечната нето плата по вработен изнесуваше 19.918 денари, што на годишна основа претставува номинален раст од 18,1%, додека реалниот раст изнесува 20,9%. Процентот на вработени кои не примиле плата во ноември 2009 година изнесуваше 2,8%, што е за 5% помалку во споредба со истиот месец од претходната година.



П Р И Л О Г
ТАБЕЛИ И ГРАФИКОНИ

МАКРОЕКОНОМИЈА

Табела 1. Основни макроекономски индикатори на Република Македонија

| | | 2000 | 2001 | 2002 | 2003 | 2004 | 2005 | 2006 | 2007 | 2008 |
|------------------------------------|----------|-------|-------|-------|-------|-------|-------|--------|--------|--------|
| Реален раст на БДП | % | 4.5 | -4.5 | 0.9 | 2.8 | 4.1 | 4.1 | 4.0 | 5.9 | 4.8* |
| БДП (по тековни цени) | ЕУР мил. | 3,893 | 3,839 | 4,001 | 4,105 | 4,325 | 4,676 | 5,081 | 5,791 | 6,504 |
| Инфлација (просек) | % | 5.8 | 5.5 | 1.8 | 1.2 | -0.4 | 0.5 | 3.2 | 2.3 | 8.3 |
| Инфлација (крај на период) | % | 6.1 | 3.7 | 1.1 | 2.6 | -1.9 | 1.2 | 2.9 | 6.1 | 4.1 |
| БДП дефлатор | % | 8.2 | 3.6 | 3.4 | 0.3 | 1.3 | 3.8 | 4.4 | 7.6 | 7.3 |
| Буџетско салдо | % БДП | 2.5 | -6.3 | -5.6 | -1.0 | 0.0 | 0.2 | -0.5 | 0.6 | -1.0 |
| Девизен курс, просек | ДЕН/USD | 65.9 | 68.1 | 64.7 | 54.3 | 49.4 | 49.3 | 48.8 | 44.7 | 41.0 |
| Девизен курс, просек | ДЕН/EUR | 60.7 | 60.9 | 61.0 | 61.3 | 61.3 | 61.3 | 61.2 | 61.2 | 61.2 |
| Девизен курс, крај на период | ДЕН/USD | 65.3 | 69.2 | 58.6 | 49.9 | 45.9 | 51.7 | 46.5 | 42.0 | 43.6 |
| Девизен курс, крај на период | ДЕН/EUR | 60.8 | 61.0 | 61.1 | 61.3 | 61.4 | 61.2 | 61.2 | 61.2 | 61.4 |
| Извоз (Ф.О.Б.) | ЕУР мил. | | | | 1,203 | 1,345 | 1,643 | 1,903 | 2,442 | 2,684 |
| Увоз (Ф.О.Б.) | ЕУР мил. | | | | 1,956 | 2,259 | 2,501 | 2,923 | 3,616 | 4,421 |
| Трговски биланс | ЕУР мил. | | | | -753 | -914 | -859 | -1,021 | -1,175 | -1,737 |
| - како % од БДП | % | | | | -18.3 | -21.1 | -18.4 | -20.1 | -20.3 | -26.7 |
| Биланс на тековна сметка | ЕУР мил. | | | | -168 | -363 | -121 | 45 | -415 | -851 |
| - како % од БДП | % | | | | -4.1 | -8.4 | -2.6 | 0.9 | -7.2 | -13.1 |
| Девизни резерви | ЕУР млд. | 0.77 | 0.88 | 0.70 | 0.72 | 0.72 | 1.12 | 1.42 | 1.52 | 1.50 |
| Покривање на увозот (резерви/увоз) | месеци | 3.7 | 4.7 | 4.0 | 3.9 | 3.3 | 3.6 | 4.2 | 4.0 | 3.5 |
| Бруто надворешен долг | ЕУР млд. | | | | | 2,071 | 2,518 | 2,494 | 2,832 | 3,318 |
| - како % од БДП | % | | | | | 47.9 | 53.9 | 49.1 | 48.9 | 51.0 |
| Странски директни инвестиции | ЕУР мил. | | | | 100 | 261 | 77 | 346 | 506 | 413 |
| - како % од БДП | % | | | | 2.4 | 6.0 | 1.6 | 6.8 | 8.7 | 6.3 |

*Претходен податок

Извор: Државен завод за статистика, Министерство за финансии и Народна банка на Република Македонија

Табела 2. Одбрани макроекономски индикатори во одделни економии

| | Бугарија | Чешка | Естонија | Унгарија | Латвија | Литванија | Полска | Романија | Словачка | Словенија | Хрватска | Малта | Турција |
|---|----------|-------|----------|----------|---------|-----------|--------|----------|----------|-----------|----------|-------|---------|
| БДП (годишна стапка на реален раст) | | | | | | | | | | | | | |
| 2006 | 6.3 | 6.8 | 10.4 | 4.0 | 12.2 | 7.8 | 6.2 | 7.9 | 8.5 | 5.9 | 4.8 | 3.3 | 6.9 |
| 2007 | 6.2 | 6.0 | 6.3 | 1.2 | 10.0 | 8.9 | 6.6 | 6.2 | 10.4 | 6.8 | 5.6 | 4.2 | 4.7 |
| 2008 | 6.0 | 3.2 | -3.6 | 0.6 | -4.6 | 3.0 | 5.0 | 7.1 | 6.4 | 3.5 | 2.4 | 2.5 | 1.1 |
| 2008 К-1 | 7.0 | 2.7 | -0.3 | 1.8 | 0.5 | 7.0 | 6.3 | 8.2 | 9.3 | 5.7 | 4.3 | 2.6 | 7.2 |
| К-2 | 7.1 | 4.2 | -1.2 | 2.1 | -1.9 | 5.2 | 5.8 | 9.3 | 7.9 | 5.5 | 3.4 | 2.9 | 2.8 |
| К-3 | 6.8 | 3.9 | -3.2 | 1.3 | -5.2 | 2.9 | 5.5 | 9.2 | 6.6 | 3.9 | 1.6 | 2.5 | 1.0 |
| К-4 | 3.5 | 0.0 | -9.2 | -2.5 | -10.3 | -2.2 | 2.4 | 2.9 | 2.5 | -0.8 | 0.2 | 0.5 | -6.5 |
| 2009 К-1 | -3.5 | -4.4 | -15.0 | -6.7 | -18.0 | -13.3 | 1.1 | -6.2 | -5.6 | -8.3 | -6.7 | -1.9 | -14.3 |
| К-2 | -4.9 | -5.8 | -16.1 | -7.5 | -18.7 | -20.2 | 1.1 | -8.7 | -5.3 | -9.3 | -6.3 | -3.3 | -7.0 |
| К-3 | -5.8 | -4.1 | -15.3 | -8.0 | -19.0 | -14.3 | 1.2 | -7.1 | -4.9 | -8.3 | -5.7 | -2.1 | -3.3 |
| К-4 | 6.2* | 4.2* | -9.4* | -4.0 | -17.9* | -12.8 | 3.3 | -6.5 | -2.6 | -5.5 | 4.4* | - | - |
| Инфлација (CPI, годишна процентна промена) | | | | | | | | | | | | | |
| 2006 | 7.4 | 2.1 | 4.4 | 4.0 | 6.6 | 3.8 | 1.3 | 6.6 | 4.3 | 2.5 | 3.2 | 2.6 | 9.6 |
| 2007 | 7.6 | 3.0 | 6.7 | 7.9 | 10.1 | 5.8 | 2.6 | 4.9 | 1.9 | 3.8 | 2.9 | 0.7 | 8.8 |
| 2008 | 12.0 | 6.3 | 10.6 | 6.0 | 15.3 | 11.1 | 4.2 | 7.9 | 3.9 | 5.5 | 6.1 | 4.7 | 10.4 |
| 2008 К-1 | 12.4 | 7.5 | 11.3 | 6.9 | 16.2 | 10.8 | 4.5 | 8.0 | 3.4 | 6.5 | 5.9 | 4.0 | 8.8 |
| К-2 | 14.0 | 6.7 | 11.5 | 6.8 | 17.5 | 12.3 | 4.3 | 8.6 | 4.0 | 6.4 | 6.6 | 4.2 | 10.3 |
| К-3 | 12.5 | 6.5 | 11.0 | 6.3 | 15.6 | 12.0 | 4.3 | 8.2 | 4.4 | 6.2 | 7.4 | 5.3 | 11.7 |
| К-4 | 9.1 | 4.4 | 8.7 | 4.2 | 11.9 | 9.5 | 3.6 | 6.9 | 3.9 | 3.2 | 4.5 | 5.2 | 10.9 |

| | | | | | | | | | | | | | |
|---|-----|------|------|------|------|------|------|-----|------|------|------|------|------|
| 2009 К-1 | 5.1 | 1.5 | 3.7 | 2.7 | 9.0 | 8.5 | 3.6 | 6.8 | 2.3 | 1.7 | 3.8 | 3.5 | 8.4 |
| К-2 | 3.1 | 1.0 | 0.2 | 3.6 | 4.5 | 4.9 | 4.2 | 6.1 | 1.1 | 0.6 | 2.9 | 3.4 | 5.7 |
| К-3 | 0.8 | -0.2 | -0.9 | 4.9 | 1.2 | 2.4 | 4.3 | 4.9 | 0.6 | -0.3 | 1.2 | 0.9 | 5.3 |
| К-4 | 0.9 | 0.1 | -2.0 | 4.9 | -1.3 | 1.8 | 3.8 | 4.5 | -0.1 | 1.4 | 1.7 | -0.3 | 5.7 |
| Стапка на невработеност (ILO дефиниција) | | | | | | | | | | | | | |
| 2006 | 9.0 | 7.2 | 5.9 | 7.5 | 6.8 | 5.6 | 13.9 | 7.3 | 13.4 | 6.0 | 11.1 | 7.1 | 10.2 |
| 2007 | 6.9 | 5.3 | 4.7 | 7.4 | 6.0 | 4.3 | 9.6 | 6.4 | 11.1 | 4.9 | 9.6 | 6.4 | 10.3 |
| 2008 | 5.6 | 4.4 | 5.5 | 7.8 | 7.5 | 5.8 | 7.1 | 5.8 | 9.5 | 4.4 | 8.4 | 5.9 | 9.8 |
| 2008 К-1 | 6.5 | 4.7 | 4.2 | 8.0 | 6.5 | 4.9 | 8.1 | 6.3 | 10.5 | 5.1 | 10.0 | 6.1 | 10.6 |
| К-2 | 5.8 | 4.2 | 4.0 | 7.6 | 6.3 | 4.5 | 7.1 | 5.6 | 10.0 | 4.1 | 7.9 | 5.7 | 8.2 |
| К-3 | 5.1 | 4.3 | 6.2 | 7.7 | 7.2 | 6.0 | 6.6 | 5.4 | 8.9 | 4.1 | 7.0 | 5.8 | 9.1 |
| К-4 | 5.0 | 4.4 | 7.6 | 8.0 | 9.9 | 7.9 | 6.7 | 5.8 | 8.6 | 4.3 | 8.7 | 6.2 | 11.3 |
| 2009 К-1 | 6.4 | 5.8 | 11.4 | 9.7 | 13.9 | 11.9 | 8.3 | 6.9 | 10.4 | 5.3 | 9.5 | 6.8 | 14.3 |
| К-2 | 6.3 | 6.3 | 13.5 | 9.6 | 16.6 | 13.6 | 7.9 | 6.3 | 11.3 | 5.6 | 8.9 | 7.0 | 12.3 |
| К-3 | 6.9 | 7.3 | 15.2 | 10.5 | 18.9 | 14.6 | 8.4 | 7.2 | 12.6 | 6.4 | 9.8 | 7.2 | 13.1 |
| К-4 | 7.7 | 7.8 | 15.5 | 10.8 | 22.0 | - | 8.8 | - | 13.5 | 6.8 | 10.4 | 7.0 | - |

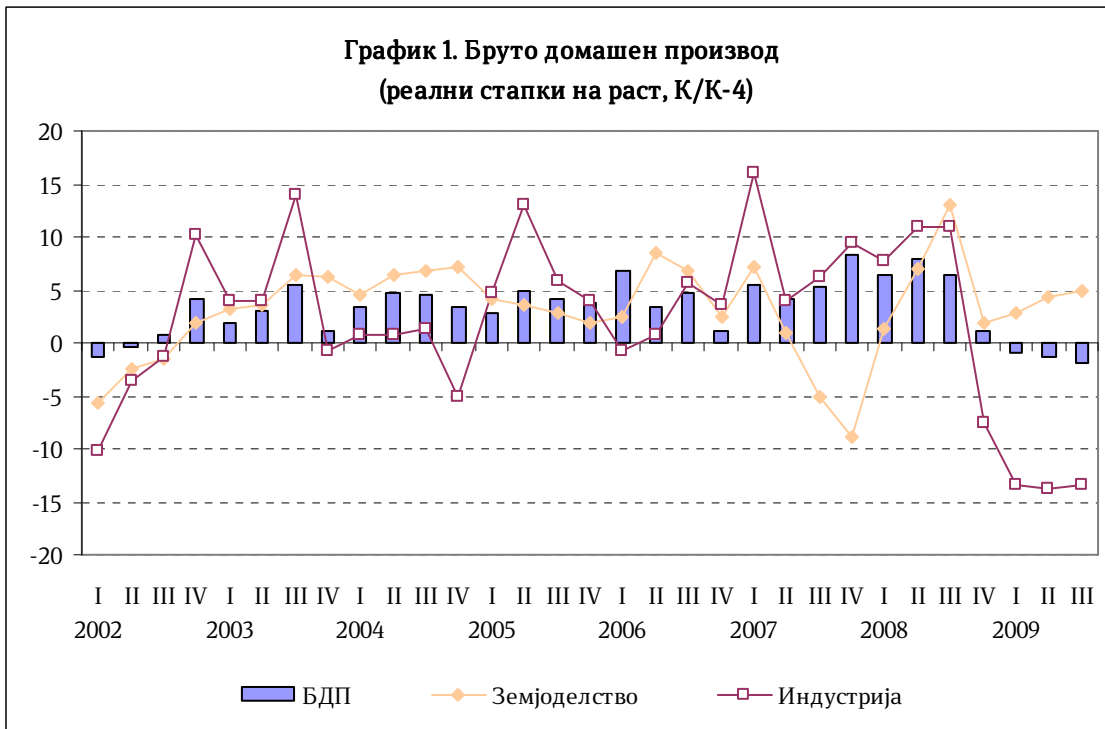
Извор: Eurostat, Crostat, Turkstat

* Проекции

Табела 3. Бруто домашен производ по производствен метод (годишни реални стапки на раст, во %)

| | Земјоделство, лов, шумарство и рибарство | Вадење руди и камен, преработувачка индустрија и снабдување со еле. енергија, гас и вода | Градежништво | Трговија на големо и трговија на мало; | Хотели и ресторани | Сообраќај, складирање и врски | Финансиско посредување, активности во врска со недвижен имот, изнајмување и импутирани станарини | Јавна управа и одбрана, социјална образование, здравство и социјална работа | Импутирани банкарски услуги | Додадена вредност | Нето-даноци на производство | БРУТО ДОМАШЕН ПРОИЗВОД |
|----------|--|---|--------------|---|--------------------|----------------------------------|--|--|-----------------------------|-------------------|--------------------------------|------------------------------|
| | А + Б | В + Г + Д | Ѓ | Е | Ж | З | З + И + Љ | Ј + К + Л | | | | |
| 2002 | -2.0 | -0.8 | 0.6 | 5.4 | 16.7 | -1.8 | -3.7 | 3.5 | 1.8 | 0.4 | 3.3 | 0.9 |
| 2003 | 4.8 | 5.0 | 13.3 | 1.8 | 9.6 | 0.4 | -3.6 | 4.9 | -1.2 | 3.3 | 0.6 | 2.8 |
| 2004 | 6.2 | -0.8 | 7.4 | 15.7 | -11.3 | -4.8 | 11.8 | -0.6 | 12.5 | 4.0 | 4.4 | 4.1 |
| 2005 | 0.1 | 2.7 | 0.9 | 4.7 | 1.5 | 10.4 | -1.9 | 4.7 | 21.9 | 2.3 | 15.4 | 4.1 |
| 2006 | 5.0 | 2.4 | 12.9 | 7.3 | 7.5 | 10.6 | 9.4 | 2.3 | 20.3 | 5.4 | -3.1 | 3.9 |
| 2007 | -2.9 | 9.3 | 3.9 | 6.7 | 10.9 | 10.4 | 8.1 | 2.1 | 16.8 | 5.5 | 8.3 | 5.9 |
| 2008 | 5.7 | 3.5 | -3.2 | 0.8 | 5.9 | 12.1 | 8.7 | 4.5 | 4.5 | 4.7 | 5.6 | 4.8 |
| 2006 К-1 | 2.4 | -0.8 | 36.2 | 23.9 | 6.3 | 18.7 | 4.8 | 2.4 | 43.1 | 7.1 | 4.6 | 6.7 |
| К-2 | 8.5 | 0.7 | 29.8 | -0.7 | 8.8 | 8.5 | 9.5 | 1.3 | 18.9 | 5.0 | -3.9 | 3.4 |
| К-3 | 6.7 | 5.6 | 8.3 | 10.0 | 7.6 | 6.1 | 11.2 | 2.0 | 10.1 | 6.8 | -4.1 | 4.8 |
| К-4 | 2.4 | 3.5 | -10.3 | -1.1 | 7.2 | 9.8 | 12.1 | 3.3 | 10.3 | 3.1 | -8.1 | 1.1 |
| 2007 К-1 | 7.2 | 16.0 | -3.5 | -1.8 | 4.5 | 4.2 | 6.7 | 1.6 | 20.6 | 5.3 | 6.6 | 5.5 |
| К-2 | 1.0 | 3.9 | -0.5 | 9.5 | 16.3 | 5.4 | 6.0 | 2.5 | 20.6 | 4.0 | 5.3 | 4.2 |
| К-3 | -5.1 | 6.3 | 5.6 | 7.5 | 13.9 | 6.3 | 9.9 | 2.6 | 21.1 | 4.9 | 6.8 | 5.2 |
| К-4 | -8.8 | 9.4 | 11.5 | 10.3 | 7.5 | 17.1 | 11.0 | 2.9 | 6.1 | 7.2 | 13.9 | 8.3 |
| 2008 К-1 | 1.4 | 7.7 | -5.3 | 3.3 | 14.5 | 14.1 | 11.8 | 3.9 | -0.5 | 7.0 | 3.2 | 6.4 |
| К-2 | 7.0 | 10.9 | -3.6 | 2.7 | 3.2 | 21.0 | 13.2 | 4.0 | 4.5 | 8.5 | 4.9 | 7.9 |
| К-3 | 13.0 | 11.0 | -8.9 | -0.6 | 4.6 | 11.5 | 7.9 | 4.8 | 5.2 | 6.5 | 6.4 | 6.4 |
| К-4 | 1.9 | -7.5 | 4.1 | -2.2 | 3.5 | 2.5 | 5.6 | 5.1 | 8.6 | -0.1 | 7.3 | 1.2 |
| 2009 К-1 | 2.9 | -13.4 | 9.2 | 1.3 | -4.5 | -3.6 | 9.2 | 3.3 | 12.9 | -1.6 | 2.7 | -0.9 |
| К-2 | 4.3 | -13.7 | 14.4 | 0.3 | -6.4 | -8.4 | 5.3 | 4.5 | 1.6 | -1.7 | -0.2 | -1.4 |
| К-3 | 4.9 | -13.4 | 7.5 | 2.1 | -4.1 | -2.3 | 8.2 | 3.5 | 7.4 | -1.0 | -5.6 | -1.8 |

Извор: Државен завод за статистика



Извор: ДЗС

**Табела 4. Бруто домашен производ по расходен метод
(годишни реални стапки на раст, во %)**

| | БДП | Финална потрошувачка | | | Бруто инвестиции | Извоз на стоки и услуги | Увоз на стоки и услуги |
|----------|------|----------------------|-------|-------|------------------|-------------------------|------------------------|
| | | Вкупно | Лична | Јавна | | | |
| 2002 | 0.9 | 6.3 | 12.5 | -11.1 | 13.1 | -5.2 | 9.7 |
| 2003 | 2.8 | -3.3 | -1.5 | -9.9 | -2.4 | -5.7 | -15.2 |
| 2004 | 4.1 | 6.5 | 8.1 | 0.2 | 13.4 | 15.4 | 19.5 |
| 2005 | 4.2 | 4.6 | 5.7 | 0.4 | -5.0 | 13.0 | 7.7 |
| 2006 | 4.0 | 5.2 | 6.0 | 1.8 | 9.6 | 8.4 | 11.0 |
| 2007 | 5.9 | 8.0 | 9.8 | 0.4 | 13.3 | 14.3 | 17.4 |
| 2008 | 4.8 | 8.2 | 8.1 | 8.8 | 4.9 | -7.6 | 0.0 |
| 2006 К-1 | 6.7 | 12.3 | 16.1 | -1.2 | -15.5 | 20.3 | 20.2 |
| К-2 | 3.4 | 6.8 | 6.6 | 7.5 | 21.2 | 10.2 | 19.6 |
| К-3 | 4.8 | 0.7 | 0.7 | 0.8 | 6.1 | 24.8 | 13.9 |
| К-4 | 1.1 | 2.4 | 2.9 | 0.2 | 6.0 | 2.0 | 5.4 |
| 2007 К-1 | 5.5 | 6.6 | 7.6 | 2.7 | 16.9 | 22.7 | 20.8 |
| К-2 | 4.2 | 7.5 | 10.4 | -3.9 | -29.1 | 21.3 | 6.9 |
| К-3 | 5.2 | 8.3 | 9.2 | 4.5 | 38.6 | 1.0 | 16.0 |
| К-4 | 8.3 | 9.2 | 11.6 | -1.2 | 34.5 | 9.1 | 20.8 |
| 2008 К-1 | 6.4 | 6.8 | 7.6 | 3.8 | 43.8 | -12.1 | -0.1 |
| К-2 | 7.9 | 7.2 | 7.2 | 7.2 | 56.6 | -12.9 | 4.7 |
| К-3 | 6.4 | 7.7 | 8.9 | 1.6 | -3.7 | -1.8 | -2.2 |
| К-4 | 1.2 | 10.8 | 8.5 | 21.9 | -29.9 | -3.3 | -1.8 |
| 2009 К-1 | -0.9 | 2.1 | 3.1 | -1.9 | 20.1 | -15.1 | -0.3 |
| К-2 | -1.4 | -2.2 | -2.5 | -0.8 | -20.9 | -8.9 | -14.9 |
| К-3 | -1.8 | -0.5 | -0.9 | 1.5 | -24.1 | -12.8 | -15.4 |

Извор: Државен завод за статистика

Табела 5. Индустрија (производство, вработеност и продуктивност), годишни промени во %

| | Индустриско производство | | | | Вработеност | | | | Продуктивност | | | |
|----------|--------------------------|------------------------|---------------------------|---------------------------------|-------------|------------------------|---------------------------|---------------------------------|---------------|------------------------|---------------------------|---------------------------------|
| | Вкупно | Вадење на руди и камен | Преработувачка индустрија | Електрична енергија, гас и вода | Вкупно | Вадење на руди и камен | Преработувачка индустрија | Електрична енергија, гас и вода | Вкупно | Вадење на руди и камен | Преработувачка индустрија | Електрична енергија, гас и вода |
| 2002 | -5.3 | -24.5 | -4.7 | -3.8 | -6.6 | -7.3 | -7.5 | 5.7 | 1.4 | -18.6 | 3.0 | -9.0 |
| 2003 | 4.7 | -39.1 | 5.9 | 9.8 | -5.5 | -1.9 | -6.4 | 1.9 | 10.8 | -37.9 | 13.1 | 7.8 |
| 2004 | -2.2 | -5.0 | -2.1 | -2.6 | -6.5 | -7.7 | -5.9 | -10.3 | 4.6 | 2.9 | 4.0 | 8.6 |
| 2005 | 7.0 | 40.4 | 7.3 | 2.5 | -4.3 | -3.7 | -4.6 | -1.7 | 11.8 | 45.8 | 12.5 | 4.3 |
| 2006 | 3.6 | 11.5 | 3.6 | 0.8 | -3.4 | -0.6 | -3.6 | -4.3 | 7.2 | 12.2 | 7.5 | 5.3 |
| 2007 | 3.7 | 9.8 | 5.2 | -9.5 | -1.0 | -6.3 | -0.2 | -2.2 | 4.7 | 17.2 | 5.4 | -7.5 |
| 2008 | 5.5 | 9.9 | 6.3 | -3.1 | -1.0 | -8.3 | -0.1 | -1.9 | 6.6 | 19.8 | 6.4 | -1.2 |
| 2008 K-1 | 5.8 | 11.9 | 6.6 | -0.8 | -0.2 | -7.5 | 0.9 | -2.7 | 6.0 | 21.0 | 5.6 | 2.0 |
| K-2 | 12.0 | 13.9 | 12.9 | 3.2 | -0.5 | -9.3 | 0.6 | -2.6 | 12.6 | 25.7 | 12.2 | 6.0 |
| K-3 | 13.0 | 3.4 | 14.6 | 2.1 | -0.4 | -8.3 | 0.6 | -1.1 | 13.5 | 12.8 | 13.9 | 3.2 |
| K-4 | -7.6 | 11.9 | -7.9 | -10.9 | -3.0 | -8.4 | -2.6 | -1.2 | -4.8 | 22.2 | -5.4 | -9.9 |
| 2009 K-1 | -10.8 | -12.6 | -12.1 | -1.6 | -4.4 | -6.8 | -4.6 | -0.3 | -6.7 | -6.2 | -7.9 | -1.3 |
| K-2 | -13.1 | -19.0 | -15.2 | 17.1 | -5.7 | -9.3 | -5.6 | -2.3 | -7.9 | -10.8 | -10.2 | 19.9 |
| K-3 | -13.2 | -10.9 | -15.2 | 10.5 | -9.0 | -12.5 | -9.3 | -2.9 | -4.6 | 1.9 | -6.6 | 13.8 |
| K-4 | 7.8 | -6.4 | 8.0 | 14.2 | -7.5 | -10.7 | -7.7 | -2.6 | 16.5 | 4.7 | 17.0 | 17.3 |
| 2008 I | 13.6 | 15.3 | 16.1 | 1.6 | 0.1 | -7.4 | 1.3 | -2.8 | 13.5 | 24.5 | 14.6 | 4.5 |
| II | 6.9 | 6.2 | 8.4 | -1.6 | -0.5 | -8.0 | 0.6 | -2.6 | 7.4 | 15.4 | 7.8 | 1.0 |
| III | -1.4 | 15.3 | -2.0 | -2.8 | -0.3 | -7.0 | 0.7 | -2.9 | -1.1 | 24.0 | -2.7 | 0.1 |
| IV | 6.2 | 9.0 | 7.5 | -5.2 | -0.1 | -9.0 | 1.2 | -3.2 | 6.3 | 19.8 | 6.2 | -2.1 |
| V | 17.6 | 8.8 | 19.5 | 3.4 | -0.1 | -9.0 | 1.0 | -1.7 | 17.7 | 19.6 | 18.3 | 5.2 |
| VI | 12.3 | 24.0 | 11.8 | 11.5 | -1.4 | -10.0 | -0.3 | -3.0 | 13.9 | 37.8 | 12.1 | 14.9 |
| VII | 14.7 | 10.0 | 17.1 | -6.5 | -0.5 | -7.9 | 0.5 | -2.1 | 15.3 | 19.4 | 16.5 | -4.5 |
| VIII | 8.6 | -5.2 | 10.0 | 1.4 | 0.2 | -8.1 | 1.3 | -0.8 | 8.4 | 3.2 | 8.6 | 2.2 |
| IX | 15.7 | 5.5 | 16.6 | 11.3 | -1.0 | -8.9 | -0.1 | -0.4 | 16.9 | 15.8 | 16.7 | 11.7 |
| X | -9.9 | 13.0 | -11.8 | -1.3 | -2.2 | -9.1 | -1.6 | -1.4 | -7.9 | 24.3 | -10.4 | 0.1 |
| XI | -2.9 | 21.0 | -3.0 | -9.7 | -3.1 | -8.3 | -2.7 | -0.8 | 0.2 | 32.0 | -0.3 | -9.0 |
| XII | -10.1 | 1.7 | -8.8 | -21.8 | -3.7 | -7.9 | -3.4 | -1.4 | -6.6 | 10.4 | -5.6 | -20.7 |
| 2009 I | -16.7 | -23.7 | -18.7 | -4.6 | -3.4 | -6.2 | -3.4 | -0.1 | -13.8 | -18.7 | -15.8 | -4.5 |
| II | -11.3 | -21.9 | -11.4 | -6.5 | -4.4 | -6.7 | -4.6 | -0.2 | -7.2 | -16.3 | -7.1 | -6.3 |
| III | -4.8 | 8.7 | -7.2 | 7.0 | -5.4 | -7.4 | -5.7 | -0.6 | 0.6 | 17.4 | -1.6 | 7.6 |
| IV | -7.7 | -8.2 | -8.5 | -0.3 | -4.7 | -7.5 | -4.8 | -0.5 | -3.1 | -0.8 | -3.9 | 0.2 |
| V | -15.3 | -18.1 | -18.7 | 26.1 | -6.0 | -9.8 | -5.8 | -3.6 | -9.9 | -9.2 | -13.7 | 30.8 |
| VI | -16.2 | -30.8 | -18.4 | 25.5 | -6.3 | -10.5 | -6.2 | -2.9 | -10.6 | -22.7 | -13.0 | 29.2 |
| VII | -19.8 | -24.0 | -21.6 | 5.7 | -7.5 | -11.8 | -7.6 | -2.9 | -13.3 | -13.8 | -15.2 | 8.9 |
| VIII | -9.9 | -6.2 | -12.7 | 21.2 | -9.8 | -12.9 | -10.2 | -2.8 | -0.1 | 7.7 | -2.8 | 24.7 |
| IX | -9.8 | -2.4 | -11.4 | 4.6 | -9.6 | -12.9 | -10.0 | -3.0 | -0.2 | 12.1 | -1.6 | 7.8 |
| X | -0.9 | -6.4 | -2.3 | 13.8 | -8.8 | -11.1 | -9.3 | -2.2 | 8.7 | 5.3 | 7.7 | 16.4 |
| XI | 4.3 | -4.0 | 3.5 | 14.8 | -6.9 | -10.4 | -7.0 | -2.8 | 12.0 | 7.1 | 11.3 | 18.1 |
| XII | 20.0 | -8.9 | 22.7 | 14.0 | -6.7 | -10.5 | -6.8 | -2.9 | 28.6 | 1.8 | 31.7 | 17.4 |

Извор: Државен завод за статистика и сопствени пресметки

Табела 6. Цени, годишни стапки на раст (во %)

| | Индекс на потрошувачки цени | | | | | | | | | | Индекс на цени на мало | Индекс на цени на производителите на индустриски производи |
|----------|-----------------------------|---------|------------------|-----------------|----------|-------------------|--------------------|-------------------------------|--------------------|-----------------|------------------------|--|
| | Вкупно | Исхрана | Тутун и пијалаци | Облека и обувки | Домување | Хигиена и здравје | Култура и разонода | Сообраќајни средства и услуги | Ресторани и хотели | Останати услуги | | |
| 2002 | 1.8 | 1.8 | 1.0 | 6.8 | 1.7 | -3.8 | 3.6 | 2.1 | - | - | 1.4 | -0.9 |
| 2003 | 1.2 | -1.4 | 3.4 | 2.2 | 3.9 | 3.9 | 2.2 | 4.2 | - | - | 2.4 | -0.3 |
| 2004 | -0.4 | -3.1 | 1.1 | 0.9 | 2.2 | 0.4 | 1.3 | 4.0 | - | - | 0.9 | 0.9 |
| 2005 | 0.5 | -1.2 | 5.5 | 2.2 | 0.4 | -3.5 | 0.9 | 3.7 | - | - | 2.1 | 3.2 |
| 2006 | 3.2 | 2.2 | 17.8 | 0.2 | 2.0 | 2.0 | 6.4 | 1.8 | - | - | 3.9 | 7.3 |
| 2007 | 2.3 | 3.9 | 1.8 | 1.8 | 4.7 | 0.3 | 2.4 | -3.1 | 4.7 | 8.6 | 2.6 | 2.6 |
| 2008 | 8.3 | 15.3 | 4.0 | 1.8 | 6.0 | 1.5 | 0.2 | 3.2 | 11.4 | 2.2 | 6.7 | 10.3 |
| 2009 | -0.8 | -1.6 | 4.0 | 0.0 | 4.5 | 2.1 | -3.8 | -7.9 | 2.2 | -5.8 | -1.4 | 6.5 |
| 2008 К-1 | 9.5 | 19.0 | 4.2 | 1.6 | 3.6 | 1.5 | -0.3 | 4.4 | 11.8 | 16.7 | 7.5 | 10.5 |
| К-2 | 9.9 | 19.5 | 3.5 | 3.6 | 3.4 | 1.1 | 0.5 | 5.8 | 12.0 | 1.9 | 7.9 | 13.6 |
| К-3 | 8.4 | 14.7 | 4.1 | 1.9 | 6.3 | 1.2 | -0.2 | 5.1 | 13.1 | -1.1 | 7.3 | 15.2 |
| К-4 | 5.5 | 8.6 | 4.3 | 0.3 | 10.4 | 2.1 | 0.9 | -2.4 | 8.9 | -6.6 | 4.3 | 2.2 |
| 2009 К-1 | 0.9 | 0.9 | 4.5 | 1.6 | 7.4 | 2.1 | -1.7 | -9.1 | 5.1 | -7.3 | -0.1 | -6.2 |
| К-2 | -0.6 | -1.0 | 4.2 | -0.9 | 6.7 | 2.7 | -2.3 | -10.9 | 3.1 | -8.6 | -0.8 | -8.8 |
| К-3 | -1.4 | -2.2 | 3.8 | 0.2 | 4.1 | 2.3 | -4.4 | -9.1 | 1.0 | -5.8 | -2.1 | -10.1 |
| К-4 | -2.1 | -4.2 | 3.3 | -0.8 | 0.2 | 1.4 | -6.9 | -2.1 | -0.1 | -0.9 | -1.8 | -0.4 |
| 2008 I | 8.7 | 17.8 | 2.5 | 2.2 | 3.0 | 1.9 | -0.7 | 3.4 | 10.6 | 14.8 | 6.7 | 9.5 |
| II | 9.6 | 18.7 | 4.7 | 1.2 | 4.5 | 1.8 | -0.4 | 4.7 | 12.3 | 17.5 | 7.8 | 10.2 |
| III | 10.2 | 20.6 | 5.3 | 1.4 | 3.3 | 0.9 | 0.3 | 5.2 | 12.6 | 17.7 | 8.0 | 11.7 |
| IV | 10.1 | 21.0 | 3.4 | 2.7 | 3.4 | 1.1 | 1.2 | 4.1 | 11.4 | 1.6 | 7.6 | 10.7 |
| V | 9.5 | 18.4 | 3.6 | 4.1 | 3.3 | 1.1 | 0.0 | 5.7 | 11.9 | 2.0 | 7.6 | 14.4 |
| VI | 10.1 | 19.2 | 3.6 | 3.9 | 3.6 | 1.0 | 0.3 | 7.5 | 12.8 | 2.0 | 8.4 | 15.7 |
| VII | 9.5 | 17.7 | 3.8 | 2.3 | 3.9 | 1.3 | -0.4 | 7.4 | 14.1 | 2.0 | 8.2 | 17.2 |
| VIII | 8.6 | 14.7 | 4.3 | 2.2 | 7.3 | 0.9 | -0.7 | 5.2 | 14.1 | 0.9 | 7.5 | 13.8 |
| IX | 7.1 | 11.8 | 4.3 | 1.1 | 7.7 | 1.3 | 0.4 | 2.8 | 11.2 | -6.1 | 6.2 | 14.5 |
| X | 7.1 | 12.2 | 4.3 | 1.6 | 7.7 | 2.3 | 0.7 | 0.8 | 10.7 | -6.9 | 5.7 | 9.2 |
| XI | 5.2 | 7.3 | 4.3 | -0.1 | 12.2 | 2.4 | 1.1 | -2.7 | 9.3 | -6.9 | 4.5 | -0.8 |
| XII | 4.1 | 6.3 | 4.4 | -0.5 | 11.2 | 1.7 | 0.8 | -5.4 | 6.8 | -6.0 | 2.8 | -1.8 |
| 2009 I | 1.7 | 2.3 | 4.9 | 1.5 | 7.9 | 1.8 | -0.6 | -8.4 | 6.4 | -6.4 | 0.7 | -5.8 |
| II | 0.7 | 0.4 | 4.5 | 1.9 | 7.1 | 2.4 | -2.0 | -8.9 | 4.6 | -7.6 | -0.2 | -5.1 |
| III | 0.2 | -0.1 | 4.1 | 1.3 | 7.2 | 2.1 | -2.6 | -10.1 | 4.2 | -7.8 | -0.7 | -7.6 |
| IV | -0.5 | -1.2 | 4.1 | 0.0 | 6.8 | 2.3 | -2.7 | -9.7 | 3.8 | -8.2 | -1.0 | -7.1 |
| V | 0.4 | 1.3 | 4.3 | -1.5 | 6.8 | 3.0 | -1.7 | -11.0 | 3.0 | -8.8 | -1.1 | -9.3 |
| VI | -1.7 | -3.0 | 4.3 | -1.2 | 6.4 | 2.9 | -2.4 | -12.1 | 2.4 | -8.8 | -2.4 | -9.9 |
| VII | -1.3 | -2.1 | 4.2 | 0.0 | 6.2 | 2.6 | -3.0 | -11.5 | 1.0 | -8.1 | -2.2 | -11.5 |
| VIII | -1.4 | -2.0 | 3.7 | 0.1 | 3.2 | 2.5 | -3.4 | -9.6 | 0.8 | -8.1 | -2.1 | -9.8 |
| IX | -1.4 | -2.5 | 3.5 | 0.4 | 3.0 | 1.7 | -6.7 | -6.1 | 1.2 | -1.2 | -1.9 | -9.0 |
| X | -2.4 | -5.0 | 3.4 | 0.0 | 2.9 | 1.6 | -6.5 | -6.0 | 0.8 | -0.8 | -2.4 | -5.9 |
| XI | -2.3 | -4.1 | 3.3 | 0.0 | -1.7 | 1.3 | -7.6 | -1.5 | -0.6 | -1.0 | -2.1 | 1.4 |
| XII | -1.6 | -3.4 | 3.3 | -2.5 | -0.5 | 1.2 | -6.5 | 1.1 | -0.6 | -1.0 | -0.9 | 3.2 |

Извор: Државен завод за статистика

График 2. Инфлација (просечна стапка, во проценти)

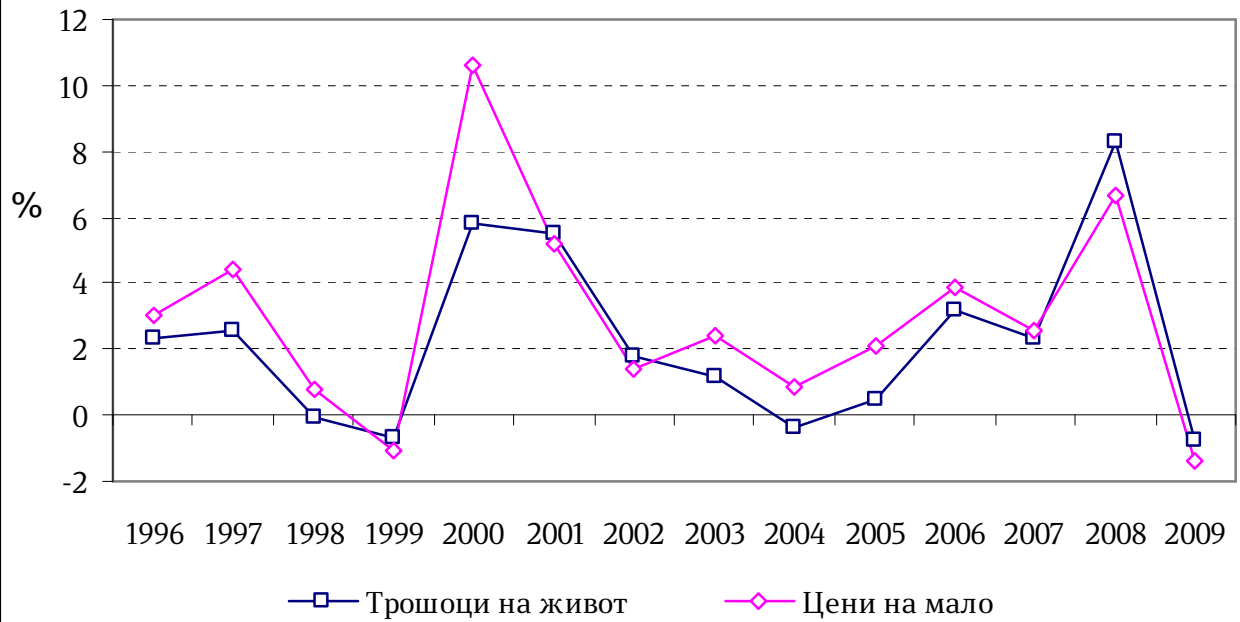
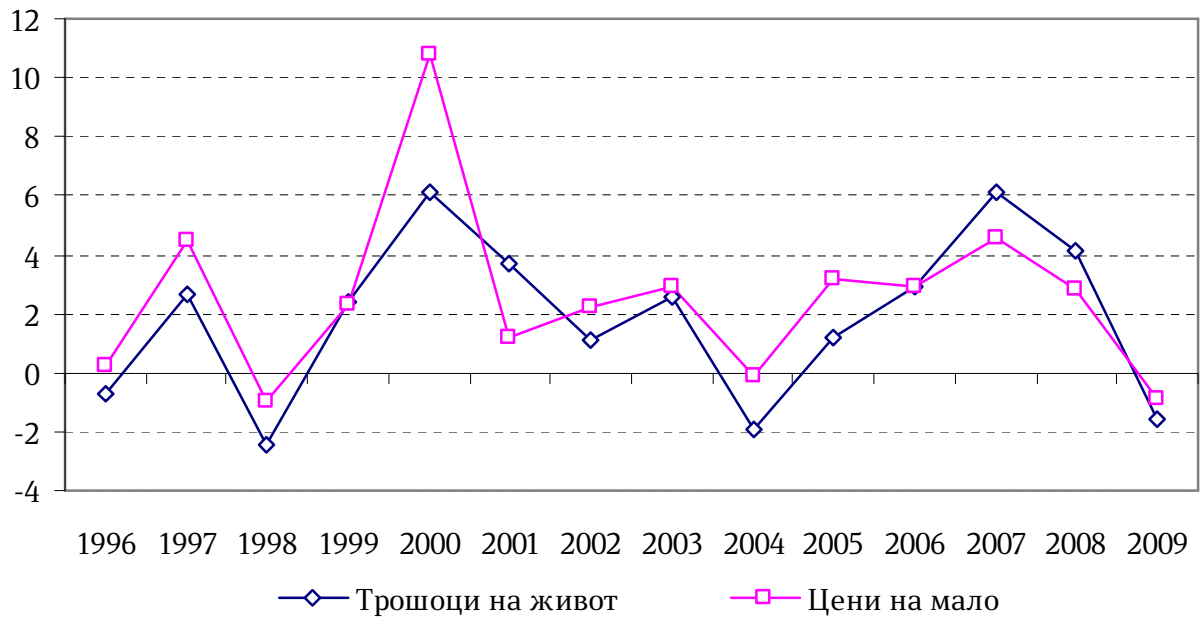


График 3. Инфлација (на крај на година, во проценти)



Табела 7. Берзански цени на најважните извозни и увозни производи (во САД \$)

| | Сурова нафта- бrent | Јагнешко месо (ц/кг) | Никел | Бакар | Олово | Цинк | Ладно валани челични лимови | Топло валани челични лимови |
|----------|------------------------|-------------------------|----------|---------|-------|-------|--------------------------------|--------------------------------|
| 2002 | 25.0 | 330.3 | 6,772 | 1,559 | 45.3 | 77.9 | 328.3 | 246.7 |
| 2003 | 28.9 | 388.4 | 9,629 | 1,779 | 51.5 | 82.8 | 444.6 | 320.2 |
| 2004 | 38.3 | 461.4 | 13,823 | 2,866 | 88.7 | 104.8 | 607.1 | 502.5 |
| 2005 | 54.4 | 443.3 | 14,744 | 3,679 | 97.6 | 138.1 | 733.3 | 633.3 |
| 2006 | 65.4 | 403.6 | 24,254 | 6,722 | 129.0 | 327.5 | 693.8 | 600.0 |
| 2007 | 72.7 | 413.9 | 37,226 | 7,118 | 258.0 | 324.3 | 650.0 | 550.0 |
| 2008 | 97.6 | 451.0 | 21,110 | 6,955 | 209.1 | 187.5 | 965.6 | 883.3 |
| 2008 K-1 | 96.7 | 453.6 | 28,957 | 7,796 | 289.9 | 243.0 | 762.5 | 700.0 |
| K-2 | 122.4 | 493.0 | 25,680 | 8,440 | 230.7 | 211.3 | 900.0 | 833.3 |
| K-3 | 115.6 | 447.3 | 18,961 | 7,680 | 191.2 | 177.0 | 1,100.0 | 1,000.0 |
| K-4 | 55.9 | 410.0 | 10,843 | 3,905 | 124.5 | 118.5 | 1,100.0 | 1,000.0 |
| 2009 K-1 | 44.9 | 378.5 | 10,471 | 3,428 | 115.7 | 117.2 | 1,033.0 | 933.0 |
| K-2 | 59.1 | 428.7 | 12,920 | 4,663 | 149.9 | 147.3 | 700.0 | 600.0 |
| K-3 | 68.4 | 453.3 | 17,700 | 5,859 | 192.8 | 176.1 | 700.0 | 600.0 |
| K-4 | 75.0 | 450.1 | 17,527.3 | 6,648.7 | 229.3 | 221.4 | 700.0 | 600.0 |
| 2008 I | 91.9 | 429.4 | 27,690 | 7,061 | 260.8 | 234.0 | 687.5 | 600.0 |
| II | 94.8 | 450.2 | 27,955 | 7,888 | 308.0 | 243.8 | 800.0 | 750.0 |
| III | 103.3 | 479.4 | 31,225 | 8,439 | 300.9 | 251.1 | 800.0 | 750.0 |
| IV | 110.2 | 489.3 | 28,763 | 8,685 | 282.3 | 226.4 | 800.0 | 750.0 |
| V | 123.9 | 495.3 | 25,735 | 8,383 | 223.5 | 218.2 | 800.0 | 750.0 |
| VI | 133.1 | 494.3 | 22,549 | 8,261 | 186.3 | 189.4 | 1,100.0 | 1,000.0 |
| VII | 133.9 | 501.3 | 20,160 | 8,414 | 194.5 | 185.2 | 1,100.0 | 1,000.0 |
| VIII | 113.9 | 476.4 | 18,928 | 7,635 | 192.4 | 172.3 | 1,100.0 | 1,000.0 |
| IX | 99.1 | 452.8 | 17,795 | 6,991 | 186.8 | 173.5 | 1,100.0 | 1,000.0 |
| X | 72.8 | 431.5 | 12,140 | 4,991 | 148.0 | 130.2 | 1,100.0 | 1,000.0 |
| XI | 53.2 | 405.4 | 10,702 | 3,717 | 129.1 | 115.3 | 1,100.0 | 1,000.0 |
| XII | 41.6 | 393.1 | 9,686 | 3,072 | 96.3 | 110.1 | 1,100.0 | 1,000.0 |
| 2009 I | 44.9 | 380.7 | 11,307 | 3,221 | 113.3 | 118.7 | 1,100.0 | 1,000.0 |
| II | 43.2 | 380.3 | 10,409 | 3,315 | 110.1 | 111.2 | 1,100.0 | 1,000.0 |
| III | 46.8 | 374.6 | 9,696 | 3,750 | 123.9 | 121.7 | 900.0 | 800.0 |
| IV | 50.9 | 396.1 | 11,166 | 4,407 | 138.9 | 137.9 | 700.0 | 600.0 |
| V | 57.9 | 427.7 | 12,635 | 4,569 | 144.0 | 148.4 | 700.0 | 600.0 |
| VI | 68.62 | 453.9 | 14,960 | 5,014 | 167.4 | 155.7 | 700.0 | 600.0 |
| VII | 64.91 | 453.7 | 15,985 | 5,216 | 167.9 | 157.9 | 700.0 | 600.0 |
| VIII | 72.50 | 456.0 | 19,642 | 6,165 | 190.0 | 182.2 | 700.0 | 600.0 |
| IX | 67.69 | 450.1 | 17,473 | 6,196 | 220.5 | 188.4 | 700.0 | 600.0 |
| X | 73.19 | 445.8 | 18,525 | 6,288 | 224.1 | 207.2 | 700.0 | 600.0 |
| XI | 77.04 | 457.0 | 16,991 | 6,676 | 230.9 | 219.3 | 700.0 | 600.0 |
| XII | 74.67 | 447.5 | 17,066 | 6,982 | 232.9 | 237.6 | 700.0 | 600.0 |

Извор: World Development Prospects (Pink Sheets)

Табела 8. Платен Биланс на Република Македонија (во милиони евра)

| | 2003 | 2004 | 2005 | 2006 | 2007 | K1/2008 | K2/2008 | K3/2008 | K1+K2+K3 2008 | K4/2008 | 2008 | K1/2009 | K2/2009 | K3/2009 | K1+K2+K3 2009 |
|---|---------------|---------------|---------------|--------------|---------------|---------------|---------------|--------------|------------------|---------------|---------------|---------------|--------------|---------------|------------------|
| ТЕКОВНИ ТРАНСАКЦИИ | -168.2 | -362.7 | -121.3 | -44.9 | -414.8 | -173.1 | -210.7 | -68.3 | -452.1 | -401.2 | -853.3 | -342.7 | -97.1 | 105.0 | -374.9 |
| Стоки, нето | -753.0 | -914.3 | -858.5 | -1,020.4 | -1,174.8 | -374.2 | -464.0 | -419.9 | -1,258.1 | -492.6 | -1,750.7 | -446.6 | -339.0 | -301.0 | -1,246.4 |
| Извоз, ф.о.б. | 1,203.2 | 1,345.0 | 1,642.9 | 1,902.6 | 2,441.5 | 611.6 | 735.8 | 745.2 | 2,092.6 | 591.6 | 2,684.2 | 400.3 | 491.3 | 532.4 | 1,581.5 |
| Увоз, ф.о.б. ² | -1,956.2 | -2,259.3 | -2,501.4 | -2,923.1 | -3,616.3 | -985.8 | -1,199.9 | -1,165.1 | -3,350.8 | -1,084.2 | -4,434.9 | -846.8 | -830.3 | -833.4 | -2,827.9 |
| Услуги, нето | -6.0 | -43.4 | -24.7 | 22.2 | 25.5 | 0.5 | -7.6 | 29.6 | 22.5 | -18.1 | 4.3 | -1.0 | -1.2 | 23.3 | 20.7 |
| Доход, нето | -55.3 | -33.2 | -91.5 | -28.4 | -277.7 | 23.8 | 0.7 | -14.4 | 10.0 | -101.0 | -90.9 | -24.5 | -17.4 | -15.1 | -63.8 |
| од кој: камата, нето | -27.7 | -20.8 | -20.7 | -19.4 | -17.9 | -5.8 | -11.7 | -11.0 | -28.4 | -17.8 | -46.3 | -22.2 | -16.6 | -16.1 | -60.2 |
| Тековни трансфери, нето | 646.1 | 628.2 | 853.3 | 981.8 | 1,012.1 | 176.8 | 260.3 | 336.4 | 773.5 | 210.5 | 984.0 | 129.4 | 260.6 | 397.8 | 914.6 |
| Официјални | 89.4 | 55.5 | 53.4 | 58.7 | 23.9 | 7.7 | 21.5 | 10.9 | 40.1 | 7.9 | 47.9 | 10.3 | 12.9 | 8.3 | 46.5 |
| Приватни | 556.7 | 572.7 | 799.9 | 923.1 | 988.2 | 169.1 | 238.8 | 325.6 | 733.5 | 202.6 | 936.1 | 119.1 | 247.7 | 389.5 | 868.1 |
| КАПИТАЛНА И ФИНАНСИСКА СМЕТКА | 193.9 | 347.1 | 127.7 | 38.0 | 447.6 | 184.3 | 221.3 | 56.4 | 462.0 | 389.2 | 851.2 | 325.4 | 113.8 | -117.5 | 364.9 |
| Капитална сметка, нето | -5.8 | -3.8 | -1.7 | -0.8 | 3.7 | -0.8 | -2.6 | -0.5 | -3.9 | -8.3 | -12.2 | 0.8 | 1.7 | 15.2 | 18.6 |
| Капитални трансфери, нето | -5.8 | -3.8 | -1.7 | -0.8 | 1.2 | -0.8 | 1.1 | -0.5 | -0.2 | -0.8 | -1.1 | 0.8 | 1.7 | 7.7 | 11.1 |
| Официјални | 0.0 | 0.0 | 0.0 | 0.0 | 0.0 | 0.0 | 0.0 | 0.0 | 0.0 | 0.0 | 0.0 | 0.0 | 0.0 | 0.0 | 0.0 |
| Други | -5.8 | -3.8 | -1.7 | -0.8 | 1.2 | -0.8 | 1.1 | -0.5 | -0.2 | -0.8 | -1.1 | 0.8 | 1.7 | 7.7 | 11.1 |
| Стектн/распол. со непроизв. нефинан. средства | -0.1 | 0.0 | 0.0 | 0.0 | 2.4 | 0.0 | -3.7 | 0.0 | -3.7 | -7.5 | -11.2 | 0.0 | 0.0 | 7.5 | 7.5 |
| Финансиска сметка, нето | 199.7 | 350.9 | 129.4 | 38.8 | 444.0 | 185.1 | 223.9 | 56.9 | 465.9 | 397.6 | 863.5 | 324.6 | 112.1 | -132.7 | 346.3 |
| Директни инвестиции, нето | 100.1 | 259.7 | 74.9 | 344.6 | 506.9 | 142.5 | 111.5 | 74.8 | 328.8 | 80.5 | 409.4 | 53.6 | 57.1 | -9.2 | 132.7 |
| Портфолио инвестиции, нето | 4.9 | 9.5 | 200.2 | 73.1 | 114.4 | -8.3 | -10.8 | -8.3 | -27.4 | -23.3 | -50.7 | -19.1 | -12.4 | 148.7 | 113.0 |
| Други инвестиции, нето | 133.3 | 97.6 | 202.2 | -81.4 | -75.5 | 43.0 | 146.7 | 118.0 | 307.7 | 145.5 | 453.2 | 37.2 | 15.1 | 50.8 | 139.9 |
| Трговски кредити, нето | 67.4 | 71.0 | 105.9 | 2.9 | -29.0 | -40.4 | 87.7 | -21.2 | 26.1 | -41.7 | -15.7 | 53.0 | 1.6 | -17.4 | 77.9 |
| Заеми, нето | 50.3 | 6.1 | 100.2 | -22.3 | -128.7 | 11.2 | 41.2 | 82.4 | 134.8 | 90.8 | 225.6 | -1.7 | -0.9 | -3.1 | 3.5 |
| Валутни и депозити, нето | 5.9 | -2.3 | -20.3 | -83.7 | 5.9 | 60.8 | 7.7 | 52.0 | 120.5 | 86.9 | 207.4 | -22.1 | 6.0 | 2.5 | -29.0 |
| од кои: монетарна власт, нето | 15.5 | 23.2 | 0.0 | -5.7 | -0.2 | 10.7 | 5.9 | 0.0 | 16.6 | -0.5 | 16.0 | -3.6 | 1.0 | 1.7 | -0.5 |
| комерцијални банки, нето | -44.7 | -84.4 | 22.4 | -10.4 | 68.4 | 47.2 | 9.2 | 41.0 | 97.4 | 137.2 | 234.6 | -56.0 | 1.3 | 21.3 | -40.2 |
| население, нето | 35.1 | 58.9 | -42.7 | -67.6 | -62.3 | 2.9 | -7.4 | 11.0 | 6.5 | -49.7 | -43.2 | 37.5 | 3.7 | -20.5 | 11.8 |
| Други, нето | 9.8 | 22.8 | 16.5 | 21.7 | 76.2 | 11.3 | 10.1 | 4.8 | 26.3 | 9.5 | 35.8 | 8.0 | 8.4 | 68.8 | 87.5 |
| Бруто официјални резерви ("-" значи зголемување) ³ | -38.6 | -15.9 | -347.9 | -297.6 | -101.8 | 8.0 | -23.5 | -127.6 | -143.1 | 194.8 | 51.6 | 252.8 | 52.2 | -323.0 | -39.2 |
| ГРЕШКИ И ПРОПУСТИ | -25.7 | 15.6 | -6.4 | 6.9 | -32.8 | -11.2 | -10.6 | 11.9 | -9.9 | 12.0 | 2.1 | 17.3 | -16.7 | 12.6 | 10.0 |

Извор: Народна банка на Република Македонија

1/ Претходни податоци.

а. во ноември 2007 година извршена е ревизија на временската серија 1997-2006 година

б. во април 2005 година извршена е ревизија на временската серија 2003-2004 година

в. во октомври 2004 година ревидирана е временската серија 2002-2003 година.

г. во август 2004 година ревидирана е временска серија 2002-2003 година

д. во јануари 2004 година извршена е ревизија кај следниве ставки: стоки, услуги, тековни трансфери, трговски кредити и директни инвестиции

ѓ. во август 2003 година ревидирана е временската серија 1997-2002 година: промените кај категориите услуги, доход и директни инвестиции

2/ Увозот е прикажан на ф.о.б. паритет согласно В издание на прирачникот за платен биланс од ММФ. Пресметката на ц.и.ф. - ф.о.б. факторот како процент од увозот ц.и.ф. по години изнесува: 1993-20%, 1994-20%, 1995-20%, 1996-14%, 1997-10%, 1998-5.02%, 1999-4.86%, 2000-3.9%, 2001-4.2%, 2002-3.8%, 2003-4.06%, 2004, 2005 и 2006-4.14%.

За 2006 година направено е и временско прилагодување за увозот на електрична енергија.

3/ Без монетарно злато и курсни разлики; Добиените средства од сукцесијата на поранешната СФРЈ во јуни 2001 годна во износ од 23,9 милиони УСД долари, во мај 2003 година во износ од 17,8 милиони УСД долари и во 2005 година во износ од 14,9 милиони УСД долари, не се платно билансна трансакција заради што истите се вклучени само во состојбите на девизните резерви, а не и во промените.

Табела 9.1. ИЗВОЗ - избрани производи по СМТК (во ЕУР)

| | Железо и челик | Облека | Нафта и производи од нафта | Тутун и преработка на тутун | Овошје и зеленчук | Пијалоци | Изработка од неметални минерали | Електрични машини и делови | Обувки | Изработка од метал | Текстилни предива | Медицински и фармацевтски производи | Друмски возила |
|-----------------|-------------------|-------------|----------------------------------|-----------------------------------|----------------------|------------|---------------------------------------|----------------------------------|------------|-----------------------|----------------------|---|-------------------|
| 2006 | 529,972,742 | 404,724,869 | 161,523,072 | 88,861,192 | 86,451,093 | 63,820,813 | 55,330,669 | 47,011,596 | 45,000,725 | 36,390,311 | 36,033,777 | 35,129,018 | 21,181,600 |
| 2007 | 921,230,079 | 462,772,918 | 114,853,184 | 77,001,637 | 103,460,688 | 74,027,765 | 49,383,963 | 60,868,187 | 36,224,841 | 40,185,583 | 24,178,850 | 44,619,984 | 69,944,750 |
| 2008 | 867,547,300 | 483,665,055 | 204,813,701 | 83,781,854 | 112,745,260 | 65,014,519 | 59,797,441 | 61,850,242 | 37,976,596 | 51,556,297 | 23,903,363 | 70,500,641 | 78,431,997 |
| 2008 К-1 | 196,665,306 | 127,590,826 | 42,784,633 | 10,732,448 | 15,097,363 | 13,971,931 | 13,675,104 | 14,477,116 | 9,806,599 | 11,390,688 | 6,565,805 | 14,683,831 | 14,980,795 |
| К-2 | 268,814,591 | 111,548,061 | 59,316,080 | 26,534,487 | 35,504,761 | 17,453,814 | 14,837,322 | 14,502,946 | 8,403,334 | 10,115,947 | 6,571,579 | 16,812,709 | 23,142,294 |
| К-3 | 250,439,402 | 126,748,056 | 71,680,946 | 22,940,404 | 32,145,638 | 15,403,217 | 14,884,854 | 18,168,536 | 8,991,377 | 12,596,574 | 5,912,696 | 18,290,467 | 21,418,119 |
| К-4 | 151,628,000 | 117,778,112 | 31,032,042 | 23,574,514 | 29,997,498 | 18,185,557 | 16,400,161 | 14,701,643 | 10,775,286 | 17,453,087 | 4,853,282 | 20,713,634 | 18,890,791 |
| 2009 К-1 | 423,656,146 | 497,074,916 | 150,879,962 | 81,891,214 | 110,033,094 | 71,127,477 | 70,939,308 | 55,747,282 | 66,354,820 | 64,132,942 | 37,868,278 | 57,542,935 | 18,149,658 |
| К-2 | 93,641,327 | 95,989,229 | 30,600,059 | 21,013,056 | 28,139,682 | 20,562,938 | 15,629,092 | 12,837,168 | 11,838,308 | 12,687,657 | 8,100,346 | 11,320,258 | 4,171,948 |
| К-3 | 95,698,357 | 106,349,941 | 42,447,459 | 37,063,575 | 27,419,438 | 14,770,131 | 20,203,654 | 11,624,723 | 16,871,695 | 12,093,759 | 7,980,832 | 12,577,361 | 4,087,131 |
| К-4 | 115,941,911 | 100,231,232 | 36,675,371 | 16,067,607 | 32,165,992 | 11,492,253 | 18,130,017 | 11,751,843 | 14,299,476 | 14,758,063 | 8,532,021 | 12,690,886 | 4,165,264 |
| 2008 I | 60,064,477 | 37,276,399 | 14,329,971 | 4,912,324 | 4,795,799 | 4,483,858 | 4,235,543 | 4,341,350 | 2,288,822 | 2,506,748 | 1,722,831 | 4,659,685 | 3,106,188 |
| II | 75,991,597 | 45,745,352 | 14,179,438 | 2,281,390 | 4,173,549 | 4,335,133 | 4,645,573 | 5,138,600 | 3,322,256 | 4,040,520 | 1,925,382 | 5,591,645 | 4,798,789 |
| III | 60,609,232 | 44,569,074 | 14,275,224 | 3,538,735 | 6,128,015 | 5,152,940 | 4,793,989 | 4,997,167 | 4,195,521 | 4,843,420 | 2,917,593 | 4,432,501 | 7,075,818 |
| IV | 88,708,719 | 32,678,930 | 18,287,757 | 4,068,943 | 9,067,248 | 5,491,695 | 4,818,072 | 3,886,337 | 2,778,092 | 3,334,355 | 2,450,538 | 5,147,696 | 6,586,031 |
| V | 94,373,268 | 36,878,836 | 22,710,705 | 8,459,453 | 13,709,721 | 6,217,796 | 5,409,226 | 4,826,391 | 2,680,555 | 3,113,154 | 2,270,270 | 5,995,663 | 9,220,715 |
| VI | 85,732,604 | 41,990,296 | 18,317,618 | 14,006,092 | 12,727,791 | 5,744,323 | 4,610,024 | 5,790,218 | 2,944,687 | 3,668,438 | 1,850,771 | 5,669,351 | 7,335,547 |
| VII | 91,319,891 | 49,544,462 | 23,359,523 | 13,064,841 | 8,560,097 | 5,181,306 | 5,781,849 | 7,123,669 | 3,143,769 | 5,126,097 | 1,982,001 | 6,724,413 | 7,177,502 |
| VIII | 75,790,345 | 35,894,505 | 27,844,877 | 6,595,561 | 8,057,664 | 5,040,845 | 4,026,304 | 5,438,530 | 2,614,951 | 3,781,947 | 1,921,449 | 5,784,201 | 6,758,683 |
| IX | 83,329,167 | 41,309,089 | 20,476,546 | 3,280,002 | 15,527,877 | 5,181,066 | 5,076,700 | 5,606,337 | 3,232,657 | 3,688,531 | 2,009,245 | 5,781,853 | 7,481,934 |
| X | 67,537,032 | 35,460,388 | 17,307,345 | 4,771,151 | 16,335,746 | 6,157,456 | 6,264,429 | 4,746,475 | 4,278,191 | 6,145,027 | 2,187,182 | 7,576,008 | 7,592,680 |
| XI | 46,051,758 | 41,562,424 | 9,854,721 | 11,289,085 | 8,088,273 | 4,436,960 | 5,558,350 | 4,841,496 | 3,639,261 | 4,911,874 | 1,354,032 | 7,151,299 | 6,056,737 |
| XII | 38,039,211 | 40,755,300 | 3,869,976 | 7,514,278 | 5,573,478 | 7,591,141 | 4,577,382 | 5,113,672 | 2,857,834 | 6,396,186 | 1,312,067 | 5,986,327 | 5,241,374 |
| 2009 I | 381,273,855 | 418,624,181 | 136,342,663 | 79,203,554 | 101,524,750 | 62,079,372 | 65,129,278 | 47,691,421 | 56,760,384 | 53,053,987 | 32,661,832 | 51,711,285 | 16,015,687 |
| II | 15,863,757 | 38,219,604 | 6,642,056 | 1,302,966 | 4,145,741 | 4,570,585 | 2,216,343 | 3,707,790 | 4,714,458 | 4,953,990 | 2,399,692 | 2,775,682 | 905,492 |
| III | 26,518,534 | 40,231,132 | 7,895,243 | 1,384,694 | 4,362,602 | 4,477,521 | 3,593,687 | 4,348,071 | 4,879,978 | 6,124,965 | 2,806,754 | 3,055,967 | 1,228,479 |
| IV | 29,861,232 | 35,422,258 | 8,782,367 | 3,393,560 | 5,725,772 | 5,220,931 | 3,948,046 | 4,591,825 | 3,422,357 | 4,319,820 | 2,938,049 | 4,734,616 | 1,751,283 |
| V | 34,124,338 | 27,454,190 | 10,579,592 | 7,108,665 | 9,322,757 | 6,778,318 | 5,566,793 | 3,742,033 | 3,888,990 | 3,907,949 | 2,600,298 | 3,571,887 | 1,140,217 |
| VI | 29,655,757 | 33,112,781 | 11,238,100 | 10,510,831 | 13,091,152 | 8,563,690 | 6,114,253 | 4,503,310 | 4,526,960 | 4,459,888 | 2,562,000 | 3,013,755 | 1,280,449 |
| VII | 31,832,661 | 34,094,476 | 11,245,822 | 11,779,598 | 12,611,433 | 4,372,297 | 6,476,278 | 4,394,285 | 5,413,423 | 4,206,671 | 2,618,786 | 3,936,413 | 1,462,154 |
| VIII | 31,846,186 | 38,773,592 | 15,040,539 | 17,643,231 | 7,434,323 | 5,449,585 | 6,763,720 | 4,303,822 | 6,821,668 | 3,991,172 | 2,979,717 | 4,205,997 | 1,052,165 |
| IX | 32,019,511 | 33,481,873 | 16,161,098 | 7,640,747 | 7,373,683 | 4,948,249 | 6,963,657 | 2,926,616 | 4,636,604 | 3,895,916 | 2,382,329 | 4,434,951 | 1,572,811 |
| X | 45,335,186 | 33,375,145 | 14,390,701 | 7,056,964 | 11,971,022 | 3,701,070 | 6,544,136 | 3,730,763 | 6,413,386 | 5,080,925 | 2,887,427 | 3,870,637 | 1,280,892 |
| XI | 32,070,253 | 33,894,478 | 4,450,960 | 3,734,285 | 12,182,275 | 3,819,569 | 6,783,252 | 4,679,880 | 4,283,817 | 5,874,766 | 2,852,927 | 4,292,220 | 1,500,083 |
| XII | 38,536,472 | 32,961,609 | 17,833,711 | 5,276,358 | 8,012,695 | 3,971,614 | 4,802,630 | 3,341,199 | 3,602,274 | 3,802,372 | 2,791,667 | 4,528,029 | 1,384,290 |

Извор: Државен завод за статистика

Табела 9.2. УВОЗ - избрани производи по СМТК (во ЕУР)

| | Нафта и производи од нафта | Железо и челик | Текстилни предива | Друмски возила | Електрични машини и делови | Индустриски машини и делови | Месо и преработки од месо | Специјални машини за индустрија | Хартија и изработки од хартија | Изработка на неметални минерали | Облека | Овошје и зеленчук | Жита и преработки од жита | Млечни производи и јајца |
|-----------------|----------------------------|----------------|-------------------|----------------|----------------------------|-----------------------------|---------------------------|---------------------------------|--------------------------------|---------------------------------|------------|-------------------|---------------------------|--------------------------|
| 2006 | 497,426,818 | 293,790,595 | 269,555,519 | 161,620,274 | 82,674,036 | 76,075,381 | 72,804,907 | 69,384,220 | 66,195,774 | 60,340,323 | 49,631,973 | 36,844,290 | 33,567,270 | 23,278,540 |
| 2007 | 458,952,977 | 396,381,378 | 309,347,207 | 232,139,645 | 113,209,432 | 99,717,307 | 86,907,623 | 100,847,924 | 76,007,574 | 67,729,433 | 55,847,503 | 45,865,304 | 69,178,178 | 26,428,396 |
| 2008 | 626,926,665 | 505,223,281 | 316,224,229 | 302,190,438 | 131,636,512 | 139,726,957 | 94,915,536 | 105,931,713 | 89,221,959 | 82,066,703 | 60,246,158 | 52,579,424 | 79,711,471 | 29,104,480 |
| 2008 К-1 | 167,692,833 | 95,842,005 | 67,414,342 | 70,737,250 | 74,481,277 | 24,961,324 | 15,539,568 | 22,789,314 | 19,267,030 | 15,240,072 | 13,472,714 | 14,892,631 | 26,901,092 | 6,238,640 |
| К-2 | 175,073,617 | 176,840,534 | 91,163,917 | 83,624,946 | 42,702,067 | 40,537,329 | 24,250,399 | 31,208,001 | 24,755,597 | 22,541,977 | 15,255,028 | 11,596,731 | 17,438,225 | 8,480,855 |
| К-3 | 171,635,194 | 159,598,827 | 68,013,881 | 74,232,164 | 69,213,051 | 39,045,450 | 28,160,664 | 23,444,415 | 22,099,001 | 24,280,235 | 13,933,062 | 9,954,469 | 14,778,243 | 7,941,430 |
| К-4 | 112,525,021 | 72,941,915 | 89,632,088 | 73,596,078 | 48,492,425 | 35,182,854 | 26,964,906 | 28,489,983 | 23,100,330 | 20,004,417 | 17,585,354 | 16,135,593 | 20,593,910 | 6,443,555 |
| 2009 К-1 | 106,249,888 | 47,785,849 | 60,312,240 | 55,147,384 | 23,512,449 | 32,860,997 | 20,950,326 | 23,417,076 | 18,026,653 | 14,081,492 | 13,527,115 | 14,291,919 | 17,193,775 | 6,071,012 |
| К-2 | 86,943,640 | 46,424,585 | 78,548,106 | 52,987,976 | 31,305,919 | 34,074,408 | 24,765,724 | 22,452,830 | 21,574,681 | 21,966,862 | 14,155,437 | 11,740,611 | 16,446,802 | 8,232,048 |
| К-3 | 113,464,148 | 57,653,682 | 59,068,222 | 47,725,391 | 36,363,707 | 26,269,331 | 28,350,030 | 18,616,001 | 20,030,763 | 23,518,233 | 12,612,896 | 9,199,489 | 10,907,028 | 8,345,539 |
| К-4 | 137,463,253 | 63,548,679 | 79,326,015 | 56,605,742 | 39,008,045 | 30,024,961 | 26,919,144 | 23,063,004 | 22,002,411 | 21,113,078 | 13,096,654 | 15,111,306 | 14,174,808 | 7,215,786 |
| 2008 I | 58,147,221 | 26,714,746 | 22,831,087 | 20,179,706 | 13,363,762 | 5,654,815 | 5,272,543 | 5,518,732 | 5,752,273 | 3,887,350 | 3,141,337 | 5,083,016 | 9,734,473 | 1,724,476 |
| II | 61,754,555 | 31,465,439 | 20,975,016 | 25,321,849 | 32,440,290 | 10,483,112 | 4,756,603 | 5,889,936 | 5,841,260 | 5,390,529 | 4,707,003 | 5,522,927 | 10,026,726 | 2,399,987 |
| III | 47,791,058 | 37,661,820 | 23,608,240 | 25,235,695 | 28,677,225 | 8,823,397 | 5,510,422 | 11,380,645 | 7,673,497 | 5,962,194 | 5,624,374 | 4,286,688 | 7,139,893 | 2,114,177 |
| IV | 54,445,217 | 43,370,194 | 25,880,889 | 25,630,478 | 14,220,207 | 13,807,204 | 7,976,489 | 10,161,709 | 7,837,273 | 6,734,866 | 5,618,985 | 5,087,932 | 6,104,859 | 3,345,615 |
| V | 54,716,756 | 66,762,220 | 30,342,840 | 29,383,219 | 12,241,779 | 11,526,540 | 7,893,597 | 10,485,817 | 8,729,978 | 7,616,945 | 4,810,266 | 3,554,758 | 6,365,206 | 2,788,868 |
| VI | 65,911,644 | 66,708,120 | 34,940,188 | 28,611,250 | 16,240,081 | 15,203,585 | 8,380,313 | 10,560,475 | 8,188,346 | 8,190,167 | 4,825,777 | 2,954,041 | 4,968,161 | 2,346,372 |
| VII | 69,345,957 | 60,786,467 | 27,443,810 | 30,165,889 | 21,134,730 | 19,940,475 | 9,955,341 | 10,437,614 | 8,084,070 | 8,514,475 | 4,286,980 | 4,147,527 | 5,487,798 | 3,370,506 |
| VIII | 67,364,757 | 50,873,927 | 17,355,341 | 20,488,088 | 24,308,740 | 8,731,940 | 10,102,267 | 6,066,580 | 6,922,047 | 7,290,083 | 3,715,113 | 2,758,051 | 4,292,847 | 2,771,317 |
| IX | 34,924,480 | 47,938,434 | 23,214,731 | 23,578,187 | 23,769,582 | 10,373,035 | 8,103,056 | 6,940,221 | 7,092,885 | 8,475,676 | 5,930,968 | 3,048,891 | 4,997,598 | 1,799,608 |
| X | 57,504,367 | 34,778,002 | 28,372,049 | 27,279,389 | 19,385,495 | 12,176,476 | 10,952,709 | 10,578,354 | 8,330,388 | 7,778,730 | 6,677,544 | 4,740,152 | 6,154,128 | 2,341,218 |
| XI | 35,100,290 | 23,015,266 | 30,436,405 | 25,707,698 | 14,733,656 | 10,241,440 | 7,856,219 | 8,787,573 | 6,806,067 | 6,611,685 | 5,302,272 | 4,721,682 | 6,902,366 | 1,961,966 |
| XII | 19,920,364 | 15,148,646 | 30,823,634 | 20,608,990 | 14,373,274 | 12,764,937 | 8,155,978 | 9,124,057 | 7,963,875 | 5,614,003 | 5,605,537 | 6,673,759 | 7,537,416 | 2,140,370 |
| 2009 I | 37,206,031 | 13,178,496 | 18,873,392 | 14,498,231 | 5,618,718 | 10,122,905 | 6,929,458 | 3,825,081 | 4,425,408 | 3,362,576 | 3,172,588 | 5,305,839 | 4,221,351 | 1,368,041 |
| II | 36,547,104 | 14,608,566 | 19,903,456 | 18,618,060 | 7,678,067 | 11,372,391 | 6,351,497 | 7,983,358 | 6,585,958 | 4,776,908 | 4,760,764 | 4,223,655 | 5,855,788 | 2,217,067 |
| III | 32,496,753 | 19,998,788 | 21,535,392 | 22,031,094 | 10,215,663 | 11,365,702 | 7,669,371 | 11,608,637 | 7,015,287 | 5,942,008 | 5,593,763 | 4,762,425 | 7,116,636 | 2,485,904 |
| IV | 43,101,961 | 15,891,392 | 21,267,385 | 17,980,015 | 11,577,832 | 13,001,580 | 9,111,864 | 8,022,160 | 6,936,059 | 6,533,903 | 5,507,132 | 5,029,509 | 6,866,595 | 2,660,880 |
| V | 7,402,975 | 17,148,993 | 27,200,247 | 16,938,150 | 9,303,864 | 10,427,328 | 7,930,669 | 5,633,418 | 7,007,891 | 7,564,695 | 4,278,201 | 3,614,393 | 4,137,812 | 2,403,250 |
| VI | 36,438,704 | 13,384,201 | 30,080,475 | 18,069,810 | 10,424,223 | 10,645,500 | 7,723,191 | 8,797,252 | 7,630,730 | 7,868,263 | 4,370,104 | 3,096,709 | 5,442,396 | 3,167,917 |
| VII | 47,190,463 | 18,505,331 | 22,763,342 | 20,131,622 | 15,114,164 | 11,109,031 | 11,152,104 | 8,461,457 | 6,842,899 | 8,248,324 | 3,999,115 | 3,550,667 | 3,991,983 | 3,325,874 |
| VIII | 48,044,762 | 17,526,665 | 16,748,028 | 11,951,353 | 9,923,996 | 8,109,822 | 9,119,068 | 5,379,301 | 6,276,040 | 7,254,950 | 3,672,271 | 3,081,807 | 2,953,837 | 2,956,606 |
| IX | 18,228,923 | 21,621,686 | 19,556,851 | 15,642,416 | 11,325,548 | 7,050,478 | 8,078,858 | 4,775,243 | 6,911,823 | 8,014,958 | 4,941,510 | 2,567,016 | 3,961,209 | 2,063,059 |
| X | 45,001,851 | 23,033,353 | 23,688,114 | 20,440,165 | 13,035,416 | 7,822,862 | 9,251,665 | 9,052,241 | 7,151,364 | 8,343,602 | 5,005,296 | 4,388,125 | 4,721,700 | 2,570,365 |
| XI | 48,560,870 | 21,942,549 | 28,980,732 | 17,763,924 | 12,991,370 | 9,944,010 | 9,063,806 | 6,702,769 | 7,235,205 | 6,587,874 | 4,429,454 | 4,608,646 | 4,709,235 | 2,012,928 |
| XII | 43,900,533 | 18,572,777 | 26,657,170 | 18,401,653 | 12,981,260 | 12,258,088 | 8,603,673 | 7,307,994 | 7,615,842 | 6,181,602 | 3,661,904 | 6,114,535 | 4,743,873 | 2,632,494 |

Извор: Државен завод за статистика

Табела 10.1. Странски директни инвестиции во Република Македонија по дејности (во мил. ЕУР)

| Дејности | Земјоделство, лов и рибарство | Рударство и екстракција | Производство | Електрификација, гасификација, водостопанство | Градежништво | Вкупно услуги | Неалоцирани | Суб - тотал | Нераспределено - реинвестирана добивка и дел од останат капитал | Вкупно |
|----------|-------------------------------|-------------------------|--------------|---|--------------|---------------|-------------|-------------|---|--------|
| 2003 | 1.59 | -1.87 | 18.50 | -0.02 | 10.63 | 65.55 | 6.14 | 94.27 | - | 100.41 |
| 2004 | 8.38 | 6.77 | 158.31 | 2.11 | -0.25 | 84.60 | 1.14 | 259.54 | - | 260.67 |
| 2005 | -0.84 | 16.44 | 19.53 | -0.03 | 0.01 | 42.90 | 0.91 | 76.30 | - | 77.21 |
| 2006 | 2.13 | 0.60 | 99.40 | 119.20 | 3.27 | 118.87 | 1.32 | 343.47 | - | 344.79 |
| 2007 | 10.46 | 8.92 | 126.80 | -3.57 | 14.80 | 339.01 | 9.58 | 496.40 | - | 505.97 |
| 2008 | 3.90 | 0.94 | 33.01 | 41.19 | 22.54 | 268.75 | 0.72 | 370.32 | 41.50 | 371.04 |
| 2008 К-1 | 2.14 | 0.05 | 6.27 | 20.75 | 6.29 | 80.97 | 0.37 | 116.47 | 0.73 | 117.57 |
| К-2 | 0.53 | 0.06 | 4.77 | 28.08 | 8.48 | 57.78 | -0.13 | 99.71 | 30.96 | 130.55 |
| К-3 | 0.49 | 0.12 | 6.69 | -19.03 | 3.34 | 88.78 | 0.26 | 80.38 | 10.63 | 91.26 |
| К-4 | 0.73 | 0.71 | 15.28 | 11.40 | 4.43 | 41.22 | 0.22 | 73.76 | -0.82 | 73.15 |
| 2009 К-1 | 0.00 | -4.99 | 18.28 | 10.23 | -0.81 | 23.14 | -0.30 | 46.59 | 9.07 | 55.35 |
| К-2 | 0.02 | 0.69 | 39.55 | 8.09 | 1.16 | 48.51 | 0.02 | 98.04 | -28.16 | 69.91 |

Извор: Народна банка на Република Македонија

Табела 10.2. Странски директни инвестиции во Република Македонија од избрани земји (во мил. ЕУР)

| Земји | Австрија | Франција | Германија | Грција | Унгарија | Италија | Холандија | Словенија | Швајцарија | Турција | Велика Британија | Србија |
|----------|----------|----------|-----------|---------|----------|---------|-----------|-----------|------------|---------|------------------|--------|
| 2003 | 7.50 | 4.57 | 5.16 | 8.76 | 3.81 | 0.40 | 8.62 | 18.74 | 9.99 | 1.51 | 7.09 | 5.93 |
| 2004 | 16.66 | 4.45 | 8.05 | 40.32 | 4.49 | 13.31 | 34.74 | 5.94 | 27.38 | 3.95 | 5.43 | 0.38 |
| 2005 | -6.66 | -3.21 | -0.41 | 17.56 | -3.83 | 10.57 | 12.16 | 8.78 | 17.42 | 0.33 | 0.15 | 5.17 |
| 2006 | 130.93 | 0.02 | 0.57 | 40.68 | 0.80 | 4.86 | 14.67 | 10.47 | 21.27 | 3.90 | 12.08 | 15.17 |
| 2007 | 10.79 | 28.47 | 9.32 | 44.58 | 73.04 | 6.79 | 26.54 | 59.97 | 30.86 | 2.01 | 40.49 | 54.12 |
| 2008 | 108.81 | -2.48 | 0.99 | 12.14 | 0.02 | 2.71 | 48.00 | 42.49 | 19.46 | 0.46 | 24.82 | 1.09 |
| 2008 К-1 | 30.44 | 0.92 | -0.08 | 10.41 | 0.01 | 0.52 | 23.10 | 6.19 | 0.48 | 0.25 | 6.51 | 3.10 |
| К-2 | 44.58 | 2.08 | 1.27 | 1.19 | 0.01 | 1.23 | 3.13 | 3.45 | 11.51 | 0.11 | 1.12 | -1.78 |
| К-3 | 17.51 | 1.36 | 0.30 | 0.19 | 0.01 | 1.10 | 19.34 | 19.30 | 3.95 | 0.58 | -1.30 | -0.13 |
| К-4 | 16.28 | -6.84 | -0.50 | 0.35 | -0.01 | -0.15 | 2.42 | 13.56 | 3.53 | -0.48 | 18.49 | -0.10 |
| 2009 К-1 | 23.91 | -2.05 | -0.08 | 0.87 | -0.02 | 2.89 | 38.71 | 2.68 | 7.29 | -3.52 | -30.86 | -0.51 |
| К-2 | 25.38 | 0.1 | -0.1 | -104.44 | 0 | 0.31 | 88.39 | 131.21 | 4.87 | -0.06 | -36.95 | 1.25 |
| К-3 | 14.68 | 0.01 | -0.16 | 0.65 | 0 | 0.15 | 12.23 | 22.19 | 7.77 | 0.43 | 18.49 | -0.02 |

Извор: Народна банка на Република Македонија

Табела 11. Бруто надворешен долг-состојба

| (Во милиони ЕУР) | Претходни податоци | | | | | | | | | | |
|---|--------------------|-----------------|-----------------|-----------------|-----------------|-----------------|-----------------|-----------------|-----------------|-----------------|-----------------|
| | 31/12/2004 | 31/12/2005 | 31/12/2006 | 31/12/2007* | 31/03/2008 | 30/06/2008 | 30/09/2008 | 31/12/2008 | 31/03/2009 | 30/06/2009 | 30/09/2009 |
| 1. ДРЖАВЕН СЕКТОР | 1,016.46 | 1,282.82 | 1,065.56 | 897.71 | 883.72 | 883.07 | 880.13 | 906.33 | 916.40 | 906.78 | 1,093.17 |
| 1.1 Краткорочен | 0.01 | 0.00 | 0.00 | 0.00 | 0.00 | 0.00 | 0.00 | 0.00 | 0.00 | 0.00 | 0.00 |
| 1.1.1. Инструменти на пазарот на пари | 0.01 | 0.00 | 0.00 | 0.00 | 0.00 | 0.00 | 0.00 | 0.00 | 0.00 | 0.00 | 0.00 |
| 1.1.2. Заеми | 0.00 | 0.00 | 0.00 | 0.00 | 0.00 | 0.00 | 0.00 | 0.00 | 0.00 | 0.00 | 0.00 |
| 1.1.3. Комерцијални кредити | 0.00 | 0.00 | 0.00 | 0.00 | 0.00 | 0.00 | 0.00 | 0.00 | 0.00 | 0.00 | 0.00 |
| 1.1.4. Останати обврски | 0.00 | 0.00 | 0.00 | 0.00 | 0.00 | 0.00 | 0.00 | 0.00 | 0.00 | 0.00 | 0.00 |
| Достасани неплатени обврски | 0.00 | 0.00 | 0.00 | 0.00 | 0.00 | 0.00 | 0.00 | 0.00 | 0.00 | 0.00 | 0.00 |
| Останато | 0.00 | 0.00 | 0.00 | 0.00 | 0.00 | 0.00 | 0.00 | 0.00 | 0.00 | 0.00 | 0.00 |
| 1.2 Долгорочни обврски | 1,016.45 | 1,282.82 | 1,065.56 | 897.71 | 883.72 | 883.07 | 880.13 | 906.33 | 916.40 | 906.78 | 1,093.17 |
| 1.2.1. Обврзници | 23.25 | 187.47 | 190.38 | 170.49 | 165.51 | 155.64 | 143.61 | 131.62 | 134.35 | 129.18 | 320.16 |
| 1.2.2. Заеми | 993.20 | 1,095.36 | 875.19 | 727.22 | 718.21 | 727.44 | 736.52 | 771.22 | 778.98 | 774.73 | 770.34 |
| 1.2.3. Комерцијални кредити | 0.00 | 0.00 | 0.00 | 0.00 | 0.00 | 0.00 | 0.00 | 3.49 | 3.08 | 2.87 | 2.67 |
| 1.2.4. Останати обврски | 0.00 | 0.00 | 0.00 | 0.00 | 0.00 | 0.00 | 0.00 | 0.00 | 0.00 | 0.00 | 0.00 |
| 2. МОНЕТАРНА ВЛАСТ (НБРМ) | 55.54 | 62.81 | 51.99 | 9.01 | 8.72 | 8.69 | 9.09 | 9.15 | 9.50 | 9.25 | 71.46 |
| 2.1 Краткорочен | 0.00 | 0.00 | 0.00 | 0.00 | 0.00 | 0.00 | 0.00 | 0.00 | 0.00 | 0.00 | 0.00 |
| 2.1.1. Инструменти на пазарот на пари | 0.00 | 0.00 | 0.00 | 0.00 | 0.00 | 0.00 | 0.00 | 0.00 | 0.00 | 0.00 | 0.00 |
| 2.1.2. Заеми | 0.00 | 0.00 | 0.00 | 0.00 | 0.00 | 0.00 | 0.00 | 0.00 | 0.00 | 0.00 | 0.00 |
| 2.1.3. Валуту и депозити | 0.00 | 0.00 | 0.00 | 0.00 | 0.00 | 0.00 | 0.00 | 0.00 | 0.00 | 0.00 | 0.00 |
| 2.1.4. Останати обврски | 0.00 | 0.00 | 0.00 | 0.00 | 0.00 | 0.00 | 0.00 | 0.00 | 0.00 | 0.00 | 0.00 |
| Достасани неплатени обврски | 0.00 | 0.00 | 0.00 | 0.00 | 0.00 | 0.00 | 0.00 | 0.00 | 0.00 | 0.00 | 0.00 |
| Останато | 0.00 | 0.00 | 0.00 | 0.00 | 0.00 | 0.00 | 0.00 | 0.00 | 0.00 | 0.00 | 0.00 |
| 2.2 Долгорочен | 55.54 | 62.81 | 51.99 | 9.01 | 8.72 | 8.69 | 9.09 | 9.15 | 9.50 | 9.25 | 71.46 |
| 2.2.1. Обврзници | 0.00 | 0.00 | 0.00 | 0.00 | 0.00 | 0.00 | 0.00 | 0.00 | 0.00 | 0.00 | 0.00 |
| 2.2.2. Заеми | 45.97 | 52.66 | 42.39 | 0.00 | 0.00 | 0.00 | 0.00 | 0.00 | 0.00 | 0.00 | 0.00 |
| 2.2.2. Валуту и депозити | 0.00 | 0.00 | 0.00 | 0.00 | 0.00 | 0.00 | 0.00 | 0.00 | 0.00 | 0.00 | 0.00 |
| 2.2.4. Останати обврски | 9.56 | 10.14 | 9.60 | 9.01 | 8.72 | 8.69 | 9.09 | 9.15 | 9.50 | 9.25 | 71.46 |
| 3. БАНКАРСКИ СЕКТОР | 123.24 | 192.02 | 269.88 | 387.85 | 346.15 | 358.89 | 389.60 | 384.07 | 377.99 | 377.90 | 448.63 |
| 3.1 Краткорочен | 67.32 | 81.41 | 115.44 | 178.12 | 142.31 | 138.83 | 173.34 | 171.35 | 153.22 | 162.82 | 227.33 |
| 3.1.1. Инструменти на пазарот на пари | 0.00 | 0.00 | 0.00 | 0.00 | 0.00 | 0.00 | 0.00 | 0.00 | 0.00 | 0.00 | 0.00 |
| 3.1.2. Заеми | 7.04 | 1.30 | 0.00 | 16.50 | 10.72 | 10.00 | 10.00 | 0.00 | 0.00 | 0.00 | 0.00 |
| 3.1.3. Валуту и депозити | 51.71 | 69.46 | 104.70 | 152.26 | 124.29 | 121.28 | 154.87 | 162.46 | 143.63 | 153.59 | 218.29 |
| 3.1.4. Останати обврски | 8.57 | 10.66 | 10.74 | 9.36 | 7.29 | 7.55 | 8.48 | 8.90 | 9.59 | 9.23 | 9.04 |
| Достасани неплатени обврски | 8.57 | 10.66 | 10.74 | 9.36 | 7.29 | 7.55 | 8.48 | 8.90 | 9.59 | 9.23 | 9.04 |
| Останато | 0.00 | 0.00 | 0.00 | 0.00 | 0.00 | 0.00 | 0.00 | 0.00 | 0.00 | 0.00 | 0.00 |
| 3.2 Долгорочен | 55.93 | 110.60 | 154.44 | 209.73 | 203.84 | 220.06 | 216.25 | 212.72 | 224.77 | 215.08 | 221.30 |
| 3.2.1. Обврзници | 0.00 | 0.00 | 0.00 | 0.00 | 0.00 | 0.00 | 0.00 | 0.00 | 0.00 | 0.00 | 0.00 |
| 3.2.2. Заеми | 55.79 | 106.40 | 146.31 | 199.81 | 189.02 | 206.48 | 203.21 | 201.14 | 201.14 | 191.39 | 194.47 |
| 3.2.3. Валуту и депозити | 0.14 | 4.20 | 8.13 | 9.92 | 14.82 | 13.58 | 13.04 | 11.58 | 23.63 | 23.69 | 26.82 |
| 3.2.4. Останати обврски | 0.00 | 0.00 | 0.00 | 0.00 | 0.00 | 0.00 | 0.00 | 0.00 | 0.00 | 0.00 | 0.00 |
| 4. ОСТАНАТИ СЕКТОРИ | 600.40 | 721.01 | 786.69 | 1,115.71 | 1,031.96 | 1,143.09 | 1,328.26 | 1,321.91 | 1,343.52 | 1,344.21 | 1,353.20 |
| 4.1 Краткорочен | 370.02 | 475.84 | 435.42 | 727.89 | 643.68 | 727.10 | 808.90 | 738.32 | 747.75 | 741.29 | 753.08 |
| 4.1.1. Инструменти на пазарот на пари | 0.00 | 0.00 | 0.00 | 0.00 | 0.00 | 0.00 | 0.00 | 0.00 | 0.00 | 0.00 | 0.00 |
| 4.1.2. Заеми | 4.78 | 53.03 | 11.65 | 39.32 | 24.35 | 16.37 | 16.51 | 14.91 | 17.02 | 11.31 | 9.00 |
| 4.1.3. Валуту и депозити | 0.00 | 0.00 | 0.00 | 0.00 | 0.00 | 0.00 | 0.00 | 0.00 | 0.00 | 0.00 | 0.00 |
| 4.1.4. Комерцијални кредити | 322.58 | 362.86 | 349.59 | 567.07 | 539.02 | 626.80 | 703.70 | 621.55 | 626.81 | 620.12 | 631.14 |
| 4.1.5. Останати обврски | 42.66 | 59.95 | 74.17 | 121.50 | 80.30 | 83.92 | 88.69 | 101.87 | 103.92 | 109.87 | 112.93 |
| Достасани неплатени обврски | 42.66 | 58.40 | 74.17 | 121.50 | 80.30 | 83.92 | 88.69 | 101.87 | 103.92 | 109.87 | 112.93 |
| Останато | 0.00 | 1.54 | 0.00 | 0.00 | 0.00 | 0.00 | 0.00 | 0.00 | 0.00 | 0.00 | 0.00 |
| 4.2 Долгорочен | 230.39 | 245.18 | 351.27 | 387.81 | 388.28 | 415.99 | 519.36 | 583.59 | 595.77 | 602.91 | 600.12 |
| 4.2.1. Обврзници | 0.00 | 0.00 | 0.00 | 0.00 | 0.00 | 0.00 | 0.00 | 0.00 | 0.00 | 0.00 | 0.00 |
| 4.2.2. Заеми | 207.63 | 234.14 | 331.68 | 372.92 | 371.83 | 397.35 | 499.36 | 559.66 | 573.38 | 581.00 | 578.50 |
| 4.2.3. Валуту и депозити | 0.00 | 0.00 | 0.00 | 0.00 | 0.00 | 0.00 | 0.00 | 0.00 | 0.00 | 0.00 | 0.00 |
| 4.2.4. Комерцијални кредити | 22.76 | 11.04 | 19.59 | 14.54 | 16.10 | 18.28 | 19.64 | 23.57 | 22.03 | 21.55 | 21.26 |
| 4.2.5. Останати обврски | 0.00 | 0.00 | 0.00 | 0.36 | 0.36 | 0.36 | 0.36 | 0.36 | 0.36 | 0.36 | 0.36 |
| 5. ДИРЕКТНИ ИНВЕСТИЦИИ: Заеми меѓу поврзани субјекти | 284.52 | 269.57 | 329.30 | 430.77 | 588.22 | 664.41 | 685.47 | 682.70 | 694.89 | 741.14 | 784.82 |
| 5.1. Обврски кон директно инвестирани субјекти | 3.70 | 5.68 | 13.16 | 6.11 | 4.30 | 5.46 | 6.35 | 7.40 | 7.40 | 7.41 | 7.47 |
| 5.2. Обврски кон директните инвеститори | 280.82 | 263.89 | 316.14 | 424.66 | 583.92 | 658.95 | 679.12 | 675.29 | 687.48 | 733.73 | 777.35 |
| БРУТО НАДВОРЕШЕН ДОЛГ | 2,080.17 | 2,528.23 | 2,503.42 | 2,841.05 | 2,858.77 | 3,058.16 | 3,292.55 | 3,304.16 | 3,342.30 | 3,379.29 | 3,751.27 |
| Меморандум ставки | | | | | | | | | | | |
| Јавен долг | 1,211.44 | 1,487.93 | 1,270.37 | 1,057.35 | 1,037.38 | 1,045.22 | 1,047.77 | 1,109.94 | 1,119.05 | 1,108.10 | 1,352.66 |
| Приватен долг | 868.73 | 1,040.31 | 1,233.06 | 1,783.70 | 1,821.39 | 2,012.94 | 2,244.78 | 2,194.23 | 2,223.25 | 2,271.19 | 2,398.61 |

*Ревизија на трговските кредити за 2007 и 2008 година врз основа на податоците од новиот прашалник КИПО.Податоците за трговски кредити за 2009 година се проценети врз основа на податоци за тековите од билансот на плаќања.

Табела 12. Монетарни движења, во милиони денари ^{1,2)}

| во милиони денари | Кредити | | | Депозити | | | Монетарни агрегати | | | |
|----------------------|---------|---------|--------|----------|--------|---------|--------------------|--------|---------|---------|
| | Вкупно | Денари | Девизи | Вкупно | Денари | Девизи | Примарни пари | M1 | M2 | M4 |
| 2003 | 46,644 | 39,368 | 7,276 | 65,671 | 31,159 | 34,512 | 21,028 | 28,265 | 77,251 | 81,154 |
| 2004 | 58,298 | 46,901 | 11,397 | 78,831 | 36,262 | 42,569 | 21,114 | 28,842 | 90,435 | 94,550 |
| 2005 | 70,524 | 53,297 | 17,227 | 92,725 | 41,617 | 51,108 | 26,120 | 30,675 | 104,477 | 108,724 |
| 2006 | 92,017 | 68,442 | 23,575 | 117,838 | 57,385 | 60,453 | 31,501 | 36,153 | 130,340 | 135,907 |
| 2007 | 128,071 | 97,352 | 30,719 | 155,869 | 87,613 | 68,256 | 37,860 | 47,256 | 166,953 | 175,783 |
| 2008 | 172,150 | 133,679 | 38,471 | 175,130 | 91,298 | 83,832 | 40,890 | 54,119 | 178,885 | 195,525 |
| 2008 К-1 | 140,645 | 108,592 | 32,053 | 160,448 | 87,994 | 72,454 | 34,510 | 44,462 | 168,309 | 178,529 |
| К-2 | 153,197 | 118,521 | 34,676 | 171,071 | 94,414 | 76,657 | 39,170 | 49,434 | 178,053 | 189,730 |
| К-3 | 164,498 | 126,243 | 38,255 | 178,437 | 95,929 | 82,508 | 39,167 | 50,182 | 184,024 | 197,894 |
| К-4 | 172,150 | 133,679 | 38,471 | 175,130 | 91,298 | 83,832 | 40,890 | 54,119 | 178,885 | 195,525 |
| 2009 К-1 | 176,298 | 136,900 | 39,398 | 172,789 | 83,493 | 89,296 | 36,713 | 46,791 | 174,959 | 190,377 |
| К-2 | 175,164 | 136,884 | 38,280 | 174,596 | 82,972 | 91,624 | 37,348 | 47,635 | 175,763 | 191,949 |
| К-3 | 175,066 | 137,052 | 38,015 | 177,897 | 80,773 | 97,124 | 41,760 | 47,909 | 178,596 | 195,732 |
| К-4 | 178,196 | 139,194 | 39,001 | 187,583 | 87,072 | 100,511 | 45,952 | 52,246 | 185,980 | 207,258 |
| 2008 I | 131,192 | 99,783 | 31,409 | 157,534 | 87,462 | 70,072 | 35,272 | 44,598 | 167,287 | 176,142 |
| II | 135,976 | 104,120 | 31,856 | 160,504 | 89,079 | 71,425 | 35,896 | 45,667 | 169,503 | 179,095 |
| III | 140,645 | 108,592 | 32,053 | 160,448 | 87,994 | 72,454 | 34,510 | 44,462 | 168,309 | 178,529 |
| IV | 145,635 | 112,318 | 33,317 | 164,434 | 90,119 | 74,315 | 36,074 | 46,266 | 172,267 | 183,125 |
| V | 148,789 | 114,990 | 33,799 | 168,327 | 92,383 | 75,944 | 35,817 | 48,194 | 175,544 | 187,157 |
| VI | 153,197 | 118,521 | 34,676 | 171,071 | 94,414 | 76,657 | 39,170 | 49,434 | 178,053 | 189,730 |
| VII | 157,989 | 121,744 | 36,245 | 173,138 | 94,640 | 78,498 | 40,434 | 48,524 | 180,528 | 192,728 |
| VIII | 160,350 | 123,311 | 37,039 | 176,800 | 95,235 | 81,565 | 37,537 | 50,031 | 184,139 | 197,359 |
| IX | 164,498 | 126,243 | 38,255 | 178,437 | 95,929 | 82,508 | 39,167 | 50,182 | 184,024 | 197,894 |
| X | 167,606 | 129,110 | 38,496 | 175,665 | 95,125 | 80,540 | 40,814 | 49,207 | 180,079 | 195,276 |
| XI | 169,973 | 131,432 | 38,541 | 171,303 | 89,702 | 81,601 | 36,345 | 49,297 | 174,041 | 190,178 |
| XII | 172,150 | 133,679 | 38,471 | 175,130 | 91,298 | 83,832 | 40,890 | 54,119 | 178,885 | 195,525 |
| 2009 I | 173,301 | 133,925 | 39,376 | 173,922 | 88,487 | 85,435 | 38,835 | 49,622 | 178,067 | 192,681 |
| II | 175,397 | 135,992 | 39,405 | 174,586 | 88,391 | 86,195 | 39,034 | 48,888 | 177,717 | 192,775 |
| III | 176,298 | 136,900 | 39,398 | 172,789 | 83,493 | 89,296 | 36,713 | 46,791 | 174,959 | 190,377 |
| IV | 176,758 | 137,156 | 39,602 | 174,714 | 82,879 | 91,834 | 36,735 | 46,819 | 176,829 | 192,480 |
| V | 176,261 | 137,334 | 38,927 | 173,259 | 82,375 | 90,885 | 35,611 | 47,326 | 174,932 | 190,840 |
| VI | 175,164 | 136,884 | 38,280 | 174,596 | 82,972 | 91,624 | 37,348 | 47,635 | 175,763 | 191,949 |
| VII | 175,711 | 137,406 | 38,304 | 172,880 | 78,099 | 94,780 | 42,160 | 48,315 | 175,133 | 191,593 |
| VIII | 175,326 | 137,151 | 38,175 | 177,642 | 80,497 | 97,145 | 42,675 | 49,603 | 179,208 | 195,704 |
| IX | 175,066 | 137,052 | 38,015 | 177,897 | 80,773 | 97,124 | 41,760 | 47,909 | 178,596 | 195,732 |
| X | 175,384 | 137,201 | 38,183 | 181,947 | 83,617 | 98,330 | 45,059 | 49,119 | 181,905 | 199,943 |
| XI | 176,889 | 138,212 | 38,676 | 183,647 | 85,023 | 98,624 | 44,434 | 49,060 | 181,929 | 201,445 |
| XII | 178,196 | 139,194 | 39,001 | 187,583 | 87,072 | 100,511 | 45,952 | 52,246 | 185,980 | 207,258 |

Извор: НБРМ

- 1) Почнувајќи од јануари 2009 година податоците се компилирани врз основа на новиот сметководствен план за банки
 2) Почнувајќи од јануари 2009 година податоците се ревидирани согласно со новата усвоена методологија за периодот од јануари 2003

Табела 13. Плата и потрошувачка кошница (износ и годишни стапки на пораст)

| | Бруто плата | | | Нето плата | | | Потрошувачка кошница (ПК) | | Однос ПК / нето плата (во %) |
|----------|----------------------|-------------------|----------------|----------------------|-------------------|----------------|---------------------------|-------------------|------------------------------|
| | Просечна (во денари) | номинална промена | реална промена | Просечна (во денари) | номинална промена | реална промена | Просечна (во денари) | номинална промена | |
| 2002 | 19,030 | 6.4 | 4.2 | 11,271 | 6.7 | 4.5 | | | |
| 2003 | 19,957 | 4.9 | 3.6 | 11,828 | 4.9 | 3.7 | | | |
| 2004 | 20,779 | 4.1 | 4.5 | 12,298 | 4.0 | 4.4 | 9,952 | | 80.9 |
| 2005 | 21,335 | 2.7 | 2.2 | 12,600 | 2.5 | 1.9 | 9,831 | -1.2 | 78.0 |
| 2006 | 23,037 | 8.0 | 4.6 | 13,518 | 7.3 | 3.9 | 10,278 | 4.5 | 76.0 |
| 2007 | 24,139 | 4.8 | 2.5 | 14,586 | 7.9 | 5.5 | 10,631 | 3.4 | 72.9 |
| 2008 | 26,228 | 8.7 | 0.3 | 16,095 | 10.3 | 1.9 | 12,219 | 14.9 | 75.9 |
| 2008 К-1 | 25,146 | 8.7 | -0.8 | 15,430 | 10.5 | 0.9 | 12,179 | 17.5 | 78.9 |
| К-2 | 25,566 | 8.1 | -1.6 | 15,697 | 9.9 | 0.0 | 12,384 | 18.3 | 78.9 |
| К-3 | 26,337 | 8.9 | 0.4 | 16,171 | 10.7 | 2.1 | 11,964 | 14.5 | 74.0 |
| К-4 | 27,863 | 9.0 | 3.3 | 17,081 | 10.3 | 4.5 | 12,352 | 9.9 | 72.3 |
| 2009 К-1 | 29,540 | 17.5 | 16.4 | 19,653 | 27.4 | 26.2 | 12,799 | 5.1 | 65.1 |
| К-2 | 30,137 | 18 | 19 | 20,116 | 28 | 29 | 12,569 | 1 | 62 |
| К-3 | 29,749 | 16 | 17 | 19,815 | 25 | 27 | 11,856 | -1 | 60 |
| 2008 I | 25,349 | 10.2 | 1.4 | 15,555 | 12.0 | 3.1 | 12,030 | 16.0 | 77.3 |
| II | 24,799 | 7.4 | -2.0 | 15,207 | 9.1 | -0.4 | 12,174 | 17.4 | 80.1 |
| III | 25,289 | 8.4 | -1.6 | 15,529 | 10.4 | 0.2 | 12,332 | 19.2 | 79.4 |
| IV | 25,412 | 7.5 | -2.3 | 15,605 | 9.2 | -0.8 | 12,404 | 19.6 | 79.5 |
| V | 25,612 | 7.9 | -1.4 | 15,728 | 9.8 | 0.2 | 12,414 | 16.7 | 78.9 |
| VI | 25,673 | 8.8 | -1.1 | 15,759 | 10.7 | 0.5 | 12,333 | 18.5 | 78.3 |
| VII | 25,739 | 8.6 | -0.8 | 15,808 | 10.5 | 1.0 | 12,034 | 17.1 | 76.1 |
| VIII | 25,758 | 7.7 | -0.8 | 15,820 | 9.5 | 0.8 | 11,957 | 14.6 | 75.6 |
| IX | 27,513 | 10.2 | 2.9 | 16,884 | 12.1 | 4.6 | 11,900 | 11.9 | 70.5 |
| X | 27,758 | 7.2 | 0.1 | 17,020 | 9.0 | 1.3 | 12,242 | 13.2 | 71.9 |
| XI | 27,507 | 8.3 | 2.9 | 16,859 | 10.0 | 4.6 | 12,238 | 8.2 | 72.6 |
| XII | 28,323 | 11.4 | 7.0 | 17,363 | 11.7 | 7.3 | 12,575 | 8.2 | 72.4 |
| 2009 I | 29,586 | 16.7 | 14.7 | 19,616 | 26.7 | 24.0 | 12,824 | 6.6 | 65.4 |
| II | 29,433 | 18.7 | 17.9 | 19,598 | 28.9 | 28.0 | 12,756 | 4.8 | 65.1 |
| III | 29,602 | 17.1 | 16.8 | 19,746 | 27.2 | 26.9 | 12,816 | 3.9 | 64.9 |
| IV | 30,139 | 18.6 | 19.1 | 20,167 | 29.2 | 29.9 | 12,730 | 2.6 | 63.1 |
| V | 30,100 | 17.5 | 17.1 | 20,112 | 27.9 | 27.4 | 12,992 | 4.7 | 64.6 |
| VI | 30,171 | 17.5 | 19.6 | 20,070 | 27.4 | 29.6 | 11,986 | -2.8 | 59.7 |
| VII | 29,730 | 15.5 | 17.0 | 19,763 | 25.0 | 26.7 | 11,887 | -1.2 | 60.1 |
| VIII | 29,767 | 15.6 | 17.2 | 19,867 | 25.6 | 27.4 | 11,825 | -1.1 | 59.5 |
| IX | 30,002 | 9.0 | 10.6 | 20,044 | 18.7 | 20.4 | 11,728 | -1.4 | 58.5 |
| X | 30,110 | 8.5 | 11.1 | 20,116 | 18.2 | 21.1 | 11,622 | -5.1 | 57.8 |
| XI | 29,829 | 8.4 | 11.0 | 19,918 | 18.1 | 20.9 | 12,128 | -0.9 | 60.9 |

Извор: Државен завод за статистика и сопствени пресметки

Табела 14. Пазар на работна сила

| | Активно население | | | Стапки на активност | | | Продуктивност на трудот (процент на промена) | Број на невработени регистрирани во АВРМ |
|----------|-------------------|-----------|-------------|---------------------|-----------------------|-------------------------|--|--|
| | Вкупно | Вработени | Невработени | Стапка на активност | Стапка на вработеност | Стапка на невработеност | | |
| 2002 | 824,824 | 561,341 | 263,483 | 52.6 | 35.8 | 31.9 | 7.7 | 371,733 |
| 2003 | 860,976 | 545,108 | 315,868 | 54.5 | 34.5 | 36.7 | 5.9 | 384,209 |
| 2004 | 832,281 | 522,995 | 309,286 | 52.2 | 32.8 | 37.2 | 8.5 | 393,238 |
| 2005 | 869,187 | 545,253 | 323,934 | 54.1 | 33.9 | 37.3 | -0.1 | 376,187 |
| 2006 | 891,679 | 570,405 | 321,274 | 55.1 | 35.2 | 36.0 | -0.6 | 350,920 |
| 2007 | 907,138 | 590,234 | 316,904 | 55.7 | 36.2 | 34.9 | 2.3 | 365,402 |
| 2008 | 919,425 | 609,015 | 310,409 | 56.3 | 37.3 | 33.8 | 1.6 | 349,608 |
| 2006 К-1 | 877,798 | 559,702 | 318,096 | 54.3 | 34.6 | 36.2 | -3.3 | 359,881 |
| К-2 | 885,609 | 566,293 | 319,316 | 54.8 | 35.0 | 36.1 | 0.9 | 345,909 |
| К-3 | 899,732 | 576,813 | 322,919 | 55.6 | 35.6 | 35.9 | 2.6 | 333,773 |
| К-4 | 903,576 | 578,810 | 324,766 | 55.7 | 35.7 | 35.9 | -2.9 | 364,116 |
| 2007 К-1 | 902,588 | 579,301 | 323,287 | 55.6 | 35.7 | 35.8 | 2.5 | 371,447 |
| К-2 | 906,198 | 589,254 | 316,944 | 55.7 | 36.2 | 35.0 | 0.7 | 369,148 |
| К-3 | 909,466 | 598,327 | 311,139 | 55.8 | 36.7 | 34.2 | 1.4 | 362,266 |
| К-4 | 910,301 | 594,054 | 316,247 | 55.8 | 36.4 | 34.7 | 4.5 | 358,747 |
| 2008 К-1 | 920,512 | 600,593 | 319,919 | 56.3 | 36.7 | 34.8 | 1.9 | 359,234 |
| К-2 | 917,566 | 607,125 | 310,441 | 56.2 | 37.2 | 33.8 | 3.6 | 351,423 |
| К-3 | 925,073 | 619,802 | 305,271 | 56.7 | 38.0 | 33.0 | 2.1 | 344,507 |
| К-4 | 914,547 | 608,541 | 306,006 | 56.0 | 37.3 | 33.5 | -0.4 | 343,266 |
| 2009 К-1 | 919,026 | 618,189 | 300,837 | 56.2 | 37.8 | 32.7 | -3.7 | 350,254 |
| К-2 | 933,878 | 636,516 | 297,722 | 57.0 | 38.8 | 31.9 | -5.9 | 348,855 |
| К-3 | 940,661 | 642,541 | 298,120 | 57.3 | 39.2 | 31.7 | -5.3 | 341,729 |

Извор: Државен завод за статистика (Анкета на работна сила), АВРМ, сопствени пресметки

Буџет на Република Македонија и Буџет на фондови

График 1. Вкупни расходи, вкупни приходи и суфицит/дефицит на Буџетот на РМ

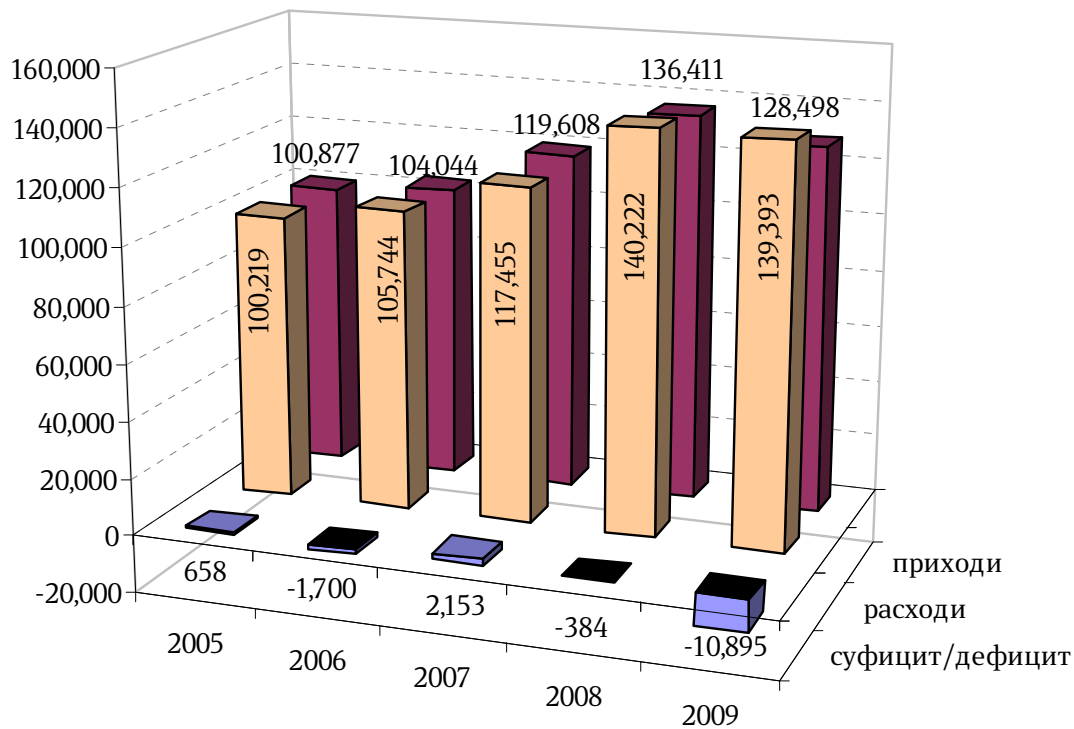


График 2. Вкупни приходи, расходи и суфицит/дефицит на Буџетот на РМ како % од БДП

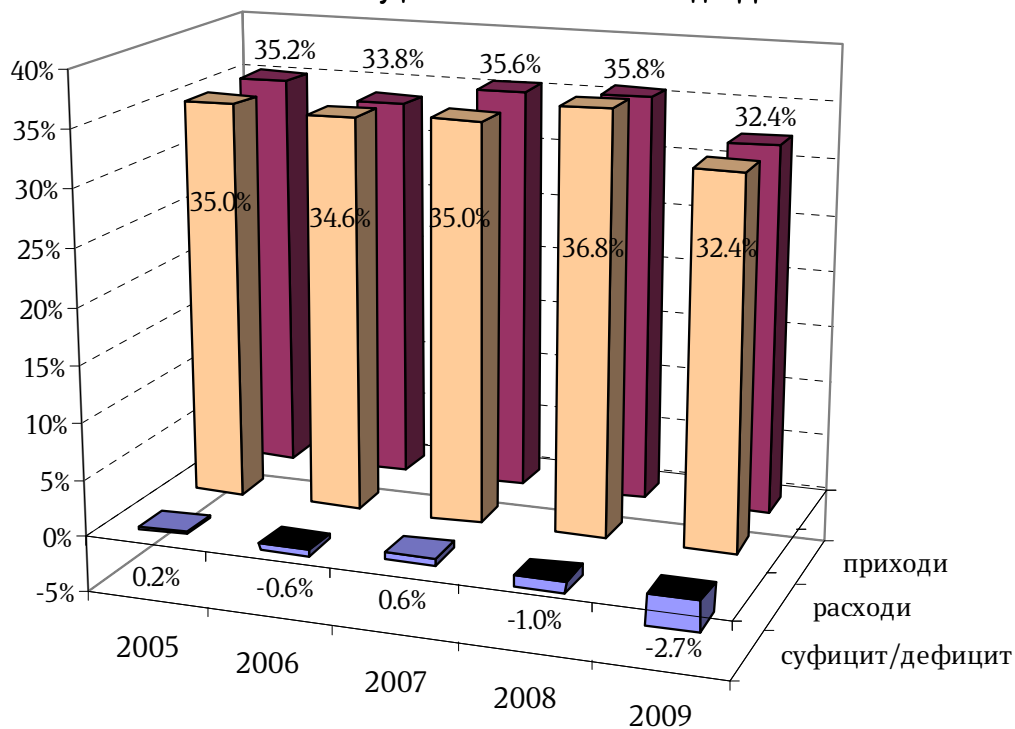


График 3. Приходи на Буџетот на РМ како % од БДП

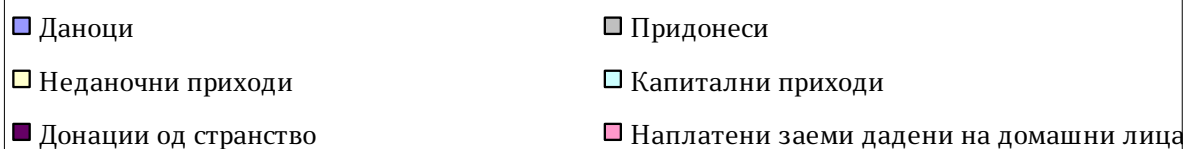
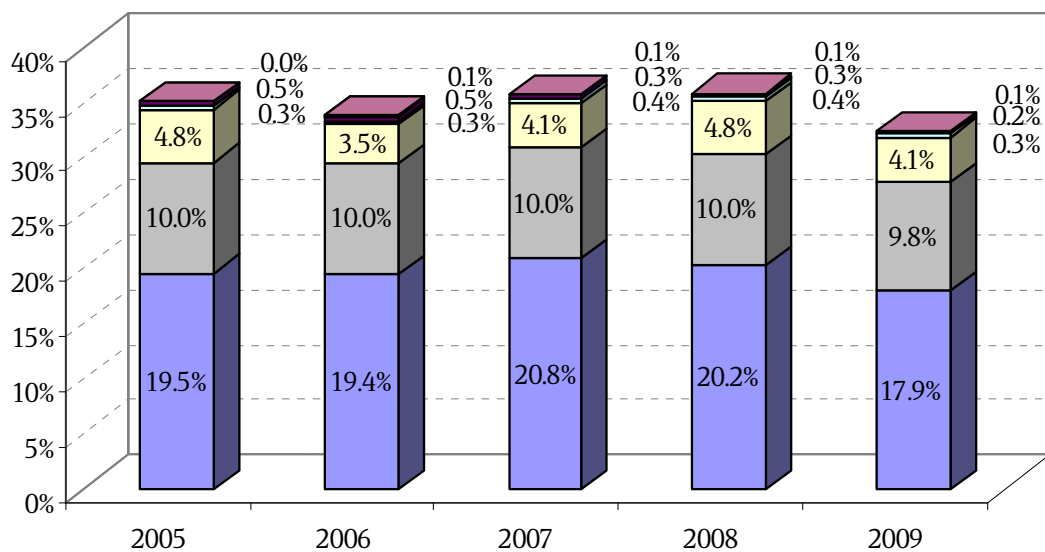
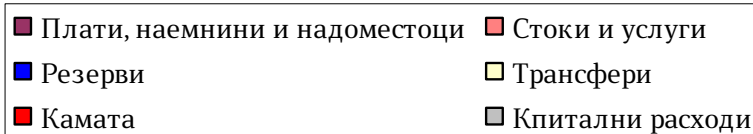
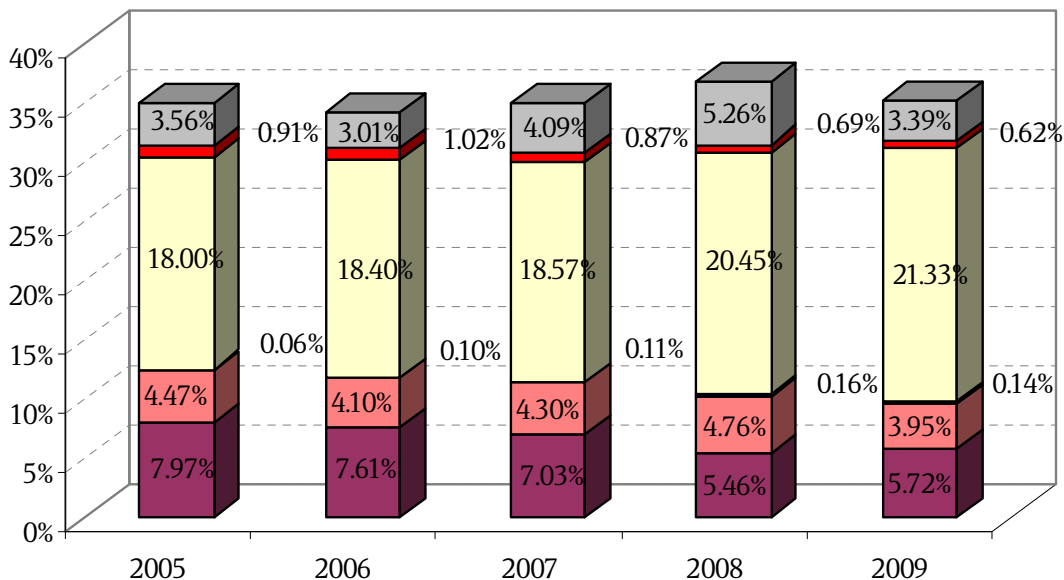


График 4. Расходи на Буџетот на РМ како % од БДП



Табела 1. Буџет на Република Македонија (Централен буџет и буџет на фондови)

| Во милиони денари | Приходи | Расходи | Суфицит/Дефицит |
|-------------------|---------|---------|-----------------|
| | 1 | 2 | 3=1-2 |
| 2005 | 100,877 | 100,219 | 658 |
| 2006 | 104,044 | 105,744 | -1,700 |
| 2007 | 119,608 | 117,455 | 2,153 |
| 2008 | 136,411 | 140,222 | -3,811 |
| К-1 | 33,134 | 28,874 | 4,260 |
| К-2 | 31,688 | 31,945 | -257 |
| К-3 | 37,073 | 30,710 | 6,363 |
| К-4 | 34,516 | 48,693 | -14,177 |
| 2009 | 128,498 | 139,393 | -10,895 |
| К-1 | 31,298 | 33,231 | -1,933 |
| К-2 | 31,780 | 35,357 | -3,577 |
| К-3 | 31,785 | 33,008 | -1,223 |
| К-4 | 33,635 | 37,797 | -4,162 |

Табела 2. Приходи на Буџетот на Република Македонија (Централен буџет и буџет на фондови)

| Во милиони денари | Вкупни приходи | Даноци | Придонеси | Неданочни приходи | Капитални приходи | Донации од странство | Наплатени заеми дадени на домашни лица |
|-------------------|-----------------|--------|-----------|-------------------|-------------------|----------------------|--|
| | 1=(2+3+4+5+6+7) | 2 | 3 | 4 | 5 | 6 | 7 |
| 2005 | 100,877 | 55,985 | 28,595 | 13,867 | 933 | 1,494 | 2 |
| 2006 | 104,044 | 59,774 | 30,766 | 10,706 | 948 | 1,423 | 427 |
| 2007 | 119,608 | 69,761 | 33,457 | 13,901 | 1,397 | 906 | 186 |
| 2008 | 136,411 | 76,854 | 38,249 | 18,400 | 1,390 | 1,327 | 191 |
| К-1 | 33,134 | 19,181 | 8,821 | 4,552 | 336 | 191 | 53 |
| К-2 | 31,688 | 19,037 | 9,068 | 3,035 | 282 | 237 | 29 |
| К-3 | 37,073 | 19,724 | 9,605 | 7,189 | 373 | 162 | 20 |
| К-4 | 34,516 | 18,912 | 10,755 | 3,624 | 399 | 737 | 89 |
| 2009 | 128,498 | 71,023 | 38,837 | 16,402 | 1,167 | 833 | 237 |
| К-1 | 31,298 | 17,364 | 9,190 | 4,160 | 414 | 114 | 57 |
| К-2 | 31,780 | 16,306 | 9,727 | 5,173 | 238 | 268 | 68 |
| К-3 | 31,785 | 18,297 | 9,477 | 3,533 | 194 | 204 | 80 |
| К-4 | 33,635 | 19,056 | 10,443 | 3,536 | 321 | 247 | 32 |

Табела 3. Даночни приходи на Буџетот на Република Македонија

| Во милиони денари | Даночни приходи | Персонален данок на доход | Данок од добивка | ДДВ | Акцизи | Увозни давачки | Други даночни приходи | Даночни приходи (Сопствени сметки) |
|-------------------|-------------------|---------------------------|------------------|--------|--------|----------------|-----------------------|------------------------------------|
| | 1=(2+3+4+5+6+7+8) | 2 | 3 | 4 | 5 | 6 | 7 | 8 |
| 2005 | 55,985 | 8,097 | 2,837 | 27,082 | 11,748 | 5,266 | 651 | 304 |
| 2006 | 59,774 | 8,414 | 4,708 | 27,239 | 12,174 | 5,420 | 1,620 | 199 |
| 2007 | 69,761 | 8,892 | 5,898 | 32,962 | 13,265 | 6,199 | 2,298 | 247 |
| 2008 | 76,854 | 8,696 | 8,579 | 36,173 | 14,276 | 6,275 | 2,560 | 295 |
| К-1 | 19,181 | 2,075 | 2,823 | 8,857 | 3,291 | 1,320 | 680 | 135 |
| К-2 | 19,037 | 2,134 | 2,075 | 9,145 | 3,389 | 1,675 | 588 | 31 |
| К-3 | 19,724 | 1,988 | 1,747 | 9,697 | 3,870 | 1,666 | 690 | 66 |
| К-4 | 18,912 | 2,499 | 1,934 | 8,474 | 3,726 | 1,614 | 602 | 63 |
| 2009 | 71,023 | 8,710 | 4,434 | 35,173 | 14,533 | 5,229 | 2,675 | 269 |
| К-1 | 17,364 | 2,029 | 1,996 | 8,175 | 3,124 | 1,304 | 699 | 37 |
| К-2 | 16,306 | 2,198 | 614 | 7,817 | 3,662 | 1,316 | 641 | 58 |
| К-3 | 18,297 | 2,141 | 997 | 9,205 | 3,991 | 1,235 | 665 | 63 |
| К-4 | 19,056 | 2,342 | 827 | 9,976 | 3,756 | 1,374 | 670 | 111 |

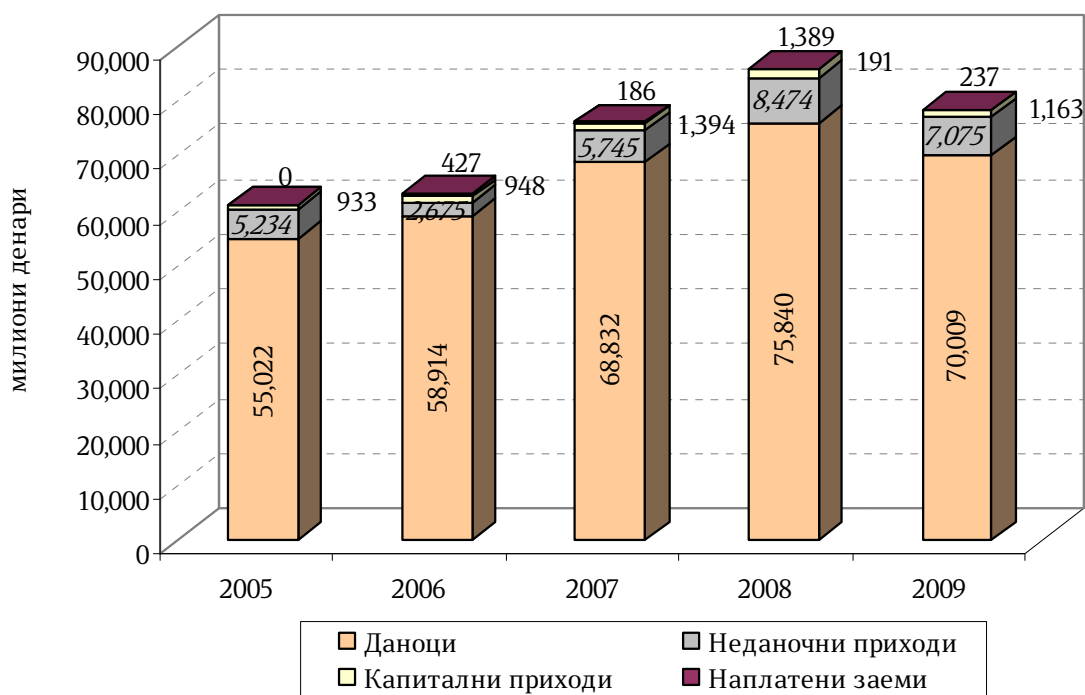
Табела 4. Расходи на Буџетот на Република Македонија

| Во милиони денари | ВКУПНИ ТРОШОЦИ 1=(2+3+4+5+6+7) | Плати, наемнини и надоместоци 2 | Стоки и услуги 3 | Резерви 4 | Трансфери 5 | Камата 6 | Капитални расходи 7 |
|-------------------|-----------------------------------|------------------------------------|---------------------|--------------|----------------|-------------|------------------------|
| 2005 | 100,219 | 22,835 | 12,802 | 182 | 51,597 | 2,611 | 10,192 |
| 2006 | 105,744 | 23,421 | 12,609 | 318 | 56,607 | 3,137 | 9,266 |
| 2007 | 117,455 | 23,607 | 14,440 | 366 | 62,386 | 2,915 | 13,741 |
| 2008 | 140,222 | 20,827 | 18,146 | 599 | 77,942 | 2,646 | 20,062 |
| К-1 | 28,874 | 5,220 | 3,137 | 28 | 17,469 | 420 | 2,600 |
| К-2 | 31,945 | 4,971 | 3,994 | 81 | 18,771 | 682 | 3,446 |
| К-3 | 30,710 | 4,879 | 3,628 | 96 | 18,743 | 387 | 2,977 |
| К-4 | 48,693 | 5,757 | 7,387 | 394 | 22,959 | 1,157 | 11,039 |
| 2009 | 139,393 | 22,699 | 15,656 | 564 | 84,601 | 2,445 | 13,428 |
| К-1 | 33,231 | 5,570 | 3,661 | 96 | 20,809 | 503 | 2,592 |
| К-2 | 35,357 | 5,782 | 4,328 | 153 | 20,699 | 725 | 3,670 |
| К-3 | 33,008 | 5,650 | 3,506 | 125 | 20,593 | 342 | 2,792 |
| К-4 | 37,797 | 5,697 | 4,161 | 190 | 22,500 | 875 | 4,374 |

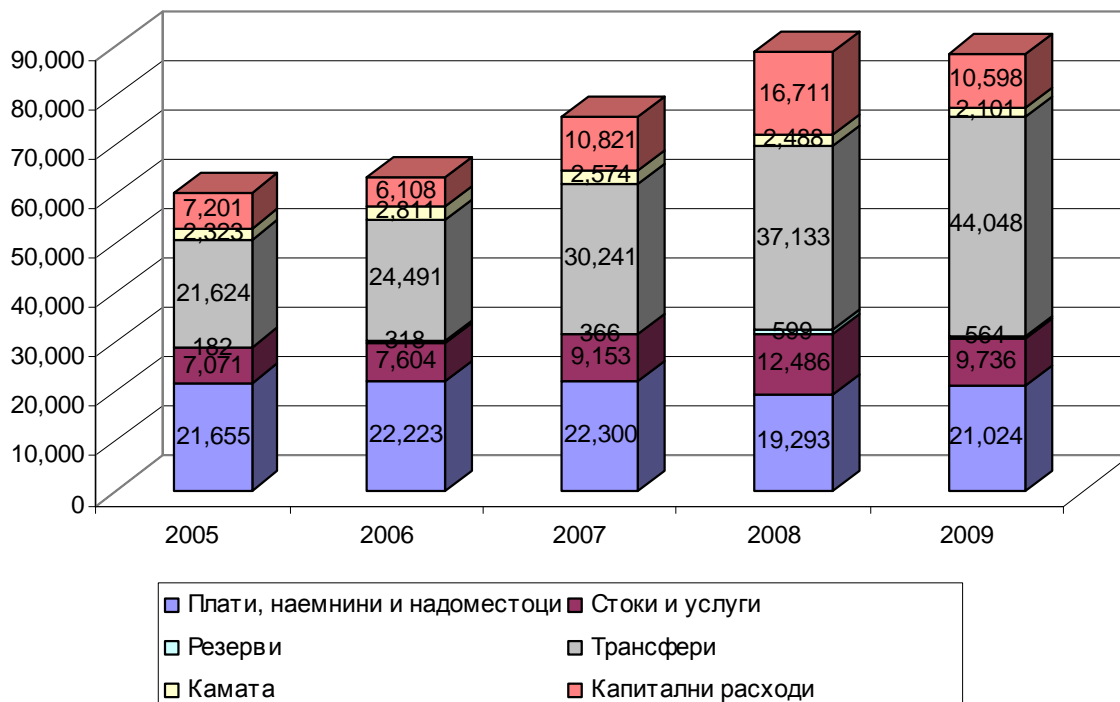
Основен буџет



График 2. Приходи на Основниот Буџет на РМ



Графикон 3. Расходи на Основниот Буџет на РМ



Табела 5. Приходи и Расходи на Основен буџет на Република Македонија

| Во милиони денари | Приходи | Расходи | Суфицит/Дефицит |
|-------------------|---------|---------|-----------------|
| | 1 | 2 | 3=1-2 |
| 2005 | 61,189 | 60,056 | 1,133 |
| 2006 | 62,964 | 63,555 | -591 |
| 2007 | 76,157 | 75,455 | 702 |
| 2008 | 85,894 | 88,710 | -2,816 |
| К-1 | 21,228 | 17,418 | 3,810 |
| К-2 | 19,895 | 18,643 | 1,252 |
| К-3 | 24,578 | 18,098 | 6,480 |
| К-4 | 20,193 | 34,551 | -14,358 |
| 2009 | 78,484 | 88,071 | -9,587 |
| К-1 | 19,469 | 21,791 | -2,322 |
| К-2 | 19,505 | 22,776 | -3,271 |
| К-3 | 19,430 | 20,624 | -1,194 |
| К-4 | 20,080 | 22,880 | -2,800 |

Табела 6. Приходи на Основен буџет

| Во милиони денари | Вкупни приходи | Даноци | Неданочни приходи | Капитални приходи | Наплатени заеми дадени на домашни лица |
|-------------------|----------------|--------|-------------------|-------------------|--|
| | 1=(2+3+4+5) | 2 | 3 | 4 | 5 |
| 2005 | 61,189 | 55,022 | 5,234 | 933 | 0 |
| 2006 | 62,964 | 58,914 | 2,675 | 948 | 427 |
| 2007 | 76,157 | 68,832 | 5,745 | 1,394 | 186 |
| 2008 | 85,894 | 75,840 | 8,474 | 1,389 | 191 |
| К-1 | 21,228 | 18,890 | 1,950 | 335 | 53 |
| К-2 | 19,895 | 18,829 | 755 | 282 | 29 |
| К-3 | 24,578 | 19,460 | 4,725 | 373 | 20 |
| К-4 | 20,193 | 18,661 | 1,044 | 399 | 89 |
| 2009 | 78,484 | 70,009 | 7,075 | 1,163 | 237 |
| К-1 | 19,469 | 17,167 | 1,831 | 414 | 57 |
| К-2 | 19,505 | 16,065 | 3,134 | 238 | 68 |
| К-3 | 19,430 | 18,023 | 1,135 | 192 | 80 |
| К-4 | 20,080 | 18,754 | 975 | 319 | 32 |

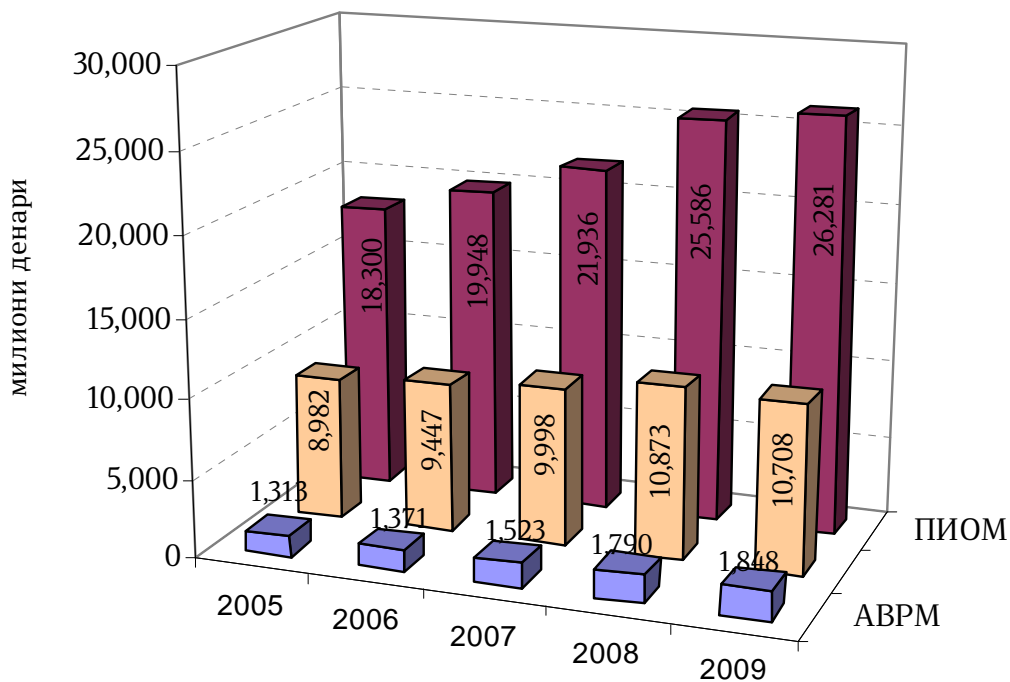
Табела 7. Даночни приходи на Основен буџет

| Во милиони денари | Даночни приходи | Персонален данок на доход | Данок од добивка | ДДВ | Акцизи | Увозни давачки | Други даночни приходи |
|-------------------|-----------------|---------------------------|------------------|--------|--------|----------------|-----------------------|
| | 1=(2+3+4+5+6+7) | 2 | 3 | 4 | 5 | 6 | 7 |
| 2005 | 55,022 | 8,097 | 2,837 | 27,082 | 11,089 | 5,266 | 651 |
| 2006 | 58,914 | 8,414 | 4,708 | 27,239 | 11,513 | 5,420 | 1,620 |
| 2007 | 68,832 | 8,892 | 5,898 | 32,962 | 12,583 | 6,199 | 2,298 |
| 2008 | 75,840 | 8,696 | 8,579 | 36,173 | 13,557 | 6,275 | 2,560 |
| К-1 | 18,890 | 2,075 | 2,823 | 8,857 | 3,135 | 1,320 | 680 |
| К-2 | 18,829 | 2,134 | 2,075 | 9,145 | 3,212 | 1,675 | 588 |
| К-3 | 19,460 | 1,988 | 1,747 | 9,697 | 3,672 | 1,666 | 690 |
| К-4 | 18,661 | 2,499 | 1,934 | 8,474 | 3,538 | 1,614 | 602 |
| 2009 | 70,009 | 8,710 | 4,434 | 35,173 | 13,788 | 5,229 | 2,675 |
| К-1 | 17,167 | 2,029 | 1,996 | 8,175 | 2,964 | 1,304 | 699 |
| К-2 | 16,065 | 2,198 | 614 | 7,817 | 3,479 | 1,316 | 641 |
| К-3 | 18,023 | 2,141 | 997 | 9,205 | 3,780 | 1,235 | 665 |
| К-4 | 18,754 | 2,342 | 827 | 9,976 | 3,565 | 1,374 | 670 |

Табела 8. Расходи на Основен буџет

| Во милиони денари | Вкупни трошоци 1=(2+3+4+5+6+7) | Плати, наемнини и надоместоци 2 | Стоки и услуги 3 | Резерви 4 | Трансфери 5 | Камата 6 | Капитални расходи 7 |
|-------------------|-----------------------------------|------------------------------------|---------------------|--------------|----------------|-------------|------------------------|
| 2005 | 60,056 | 21,655 | 7,071 | 182 | 21,624 | 2,323 | 7,201 |
| 2006 | 63,555 | 22,223 | 7,604 | 318 | 24,491 | 2,811 | 6,108 |
| 2007 | 75,455 | 22,300 | 9,153 | 366 | 30,241 | 2,574 | 10,821 |
| 2008 | 88,710 | 19,293 | 12,486 | 599 | 37,133 | 2,488 | 16,711 |
| К-1 | 17,418 | 4,854 | 2,079 | 28 | 8,352 | 394 | 1,711 |
| К-2 | 18,643 | 4,604 | 2,658 | 81 | 8,077 | 668 | 2,555 |
| К-3 | 18,098 | 4,517 | 2,497 | 96 | 8,387 | 355 | 2,246 |
| К-4 | 34,551 | 5,318 | 5,252 | 394 | 12,317 | 1,071 | 10,199 |
| 2009 | 88,071 | 21,024 | 9,736 | 564 | 44,048 | 2,101 | 10,598 |
| К-1 | 21,791 | 5,128 | 2,508 | 96 | 11,368 | 408 | 2,283 |
| К-2 | 22,776 | 5,325 | 2,776 | 153 | 10,970 | 637 | 2,915 |
| К-3 | 20,624 | 5,266 | 2,221 | 125 | 10,555 | 303 | 2,154 |
| К-4 | 22,880 | 5,305 | 2,231 | 190 | 11,155 | 753 | 3,246 |

График 1. Социјални придонеси (ПИОМ, ФЗО и Агенција за вработување)



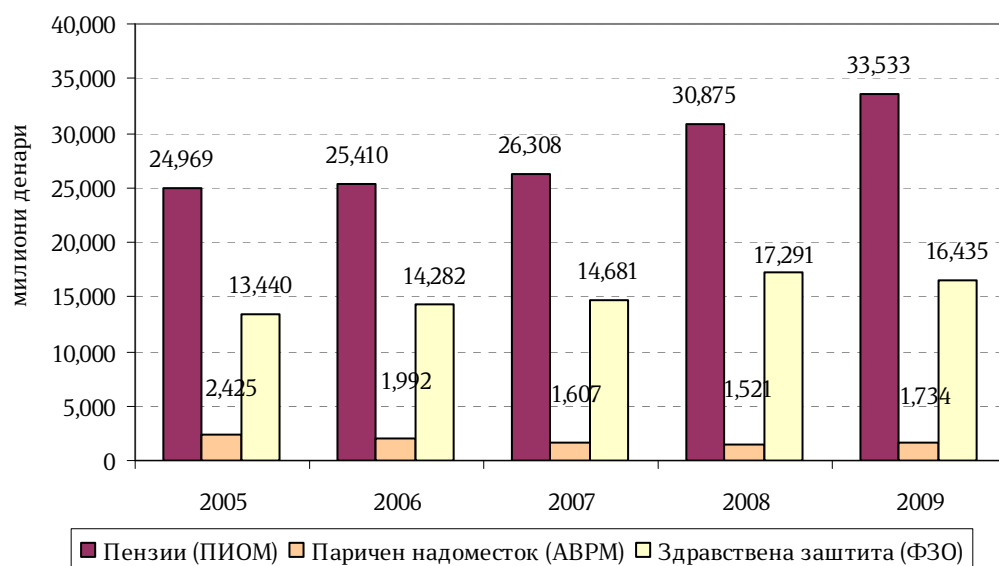
Табела 9. Социјални придонеси (ПИОМ, ФЗО и Агенција за вработување)

| Во милиони денари | ПИОМ | ФЗО | АВРМ | Вкупни придонеси |
|-------------------|--------|--------|-------|------------------|
| 2005 | 18,300 | 8,982 | 1,313 | 28,595 |
| 2006 | 19,948 | 9,447 | 1,371 | 30,766 |
| 2007 | 21,936 | 9,998 | 1,523 | 33,457 |
| 2008 | 25,586 | 10,873 | 1,790 | 38,249 |
| К-1 | 5,954 | 2,451 | 416 | 8,821 |
| К-2 | 6,024 | 2,619 | 425 | 9,068 |
| К-3 | 6,481 | 2,688 | 436 | 9,605 |
| К-4 | 7,127 | 3,115 | 513 | 10,755 |
| 2009 | 26,281 | 10,708 | 1,848 | 38,837 |
| К-1 | 6,185 | 2,566 | 439 | 9,190 |
| К-2 | 6,650 | 2,627 | 450 | 9,727 |
| К-3 | 6,412 | 2,608 | 457 | 9,477 |
| К-4 | 7,034 | 2,907 | 502 | 10,443 |

Табела 10. Трошоци за пензии, здравствена заштита и паричен надоместок

| Во милиони денари | Пензии (ПИОМ) | Здравствена заштита (ФЗО) | Паричен надоместок (АВРМ) |
|-------------------|---------------|---------------------------|---------------------------|
| 2005 | 24,969 | 13,440 | 2,425 |
| 2006 | 25,410 | 14,282 | 1,992 |
| 2007 | 26,308 | 14,681 | 1,607 |
| 2008 | 30,875 | 17,291 | 1,521 |
| К-1 | 7,215 | 4,185 | 368 |
| К-2 | 7,580 | 4,282 | 402 |
| К-3 | 7,895 | 4,072 | 377 |
| К-4 | 8,185 | 4,752 | 374 |
| 2009 | 33,532 | 16,435 | 1,734 |
| К-1 | 8,231 | 4,285 | 387 |
| К-2 | 8,337 | 4,178 | 458 |
| К-3 | 8,426 | 3,952 | 433 |
| К-4 | 8,538 | 4,020 | 456 |

График 2. Трошоци за пензии, здравствена заштита и паричен надоместок



ПРИЛОГ

МЕТОДОЛОГИЈА НА ФИСКАЛНА ТАБЕЛА НА БУЏЕТОТ НА РМ

Методологијата која е користена при изготвувањето на фискалните табели (преку кои се прикажува планираниот т.е. остварениот дефицит или суфицит), односно прикажувањето на приходите и расходите **над линија** и приливите (задолжување, приливи од приватизација и концесии) и одливите (отплата на главнина на долг) **под линија** (при што за „линија“ се смета линијата каде се прикажува дефицитот/суфицитот), е според Прирачникот за Владини финансиски статистики на Меѓународниот Монетарен Фонд (GFS Manual 1986).

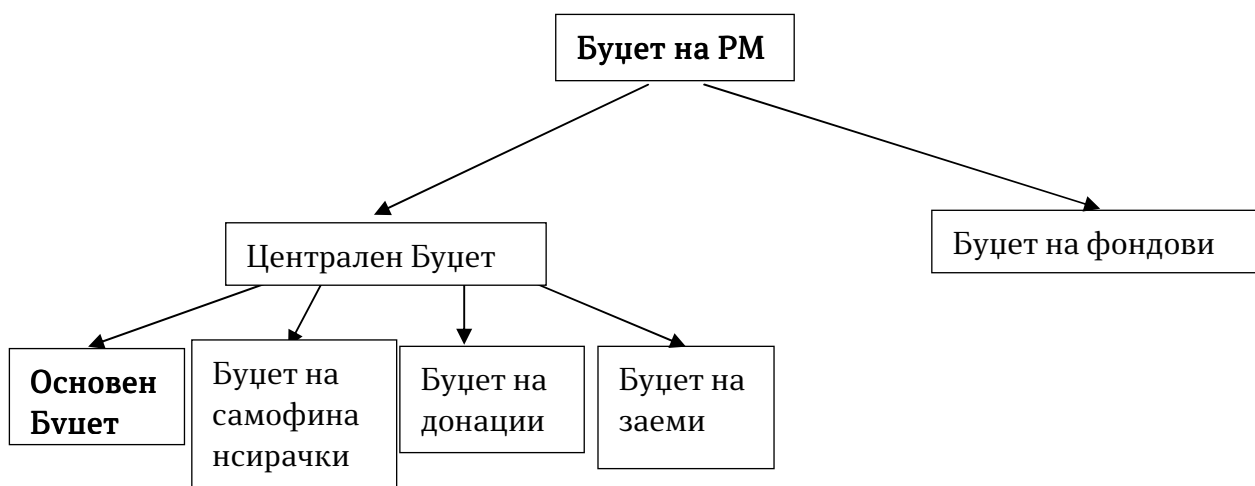
Но, при изготвување на билансите на приходите и расходите на Буџетот на РМ се прикажуваат и приливите како приходи, односно и одливите како расходи. За истите важи начелото за балансирање, односно израмнување на приходите (со вклучени приливи) со расходите (со вклучени одливи) при планирање на буџетот, додека при нивното прикажување во фискална табела приходите и расходите се прикажуваат над линијата, а приливите и одливите под линијата. Разликата на приходите и расходите е еднаква на суфицит или дефицит. Суфицитот односно дефицитот треба да биде еднаков на финансирањето под линијата но со спротивен знак. Значи ако имаме дефицит со негативен знак, треба да имаме финансирање со позитивен знак. Финансирањето се добива како разлика меѓу приливите и одливите и движењето на депозитите (кое во суштина е резидуал од трите претходно споменати категории: приливи, одливи и дефицит/суфицит).

Во фискалните табели, текот на депозитите се гледа под линијата, во приливите (прикажани со „-“ доколку имаме зголемување на депозити, или со „+“ доколку имаме намалување или влечење на депозитите).

1. Основна шема на Фискална табела по GFS методологија

| | |
|-------------------|--|
| Приходи | |
| Расходи | |
| Суфицит/Дефицит = | Приходи-Расходи |
| Финансирање = | Суфицит/дефицит со спротивен знак, т.е. Приливи-одливи |
| Приливи | |
| Депозити | +/- |
| Одливи | |

2. Шематски приказ на дефиницијата на Буџетот на Република Македонија

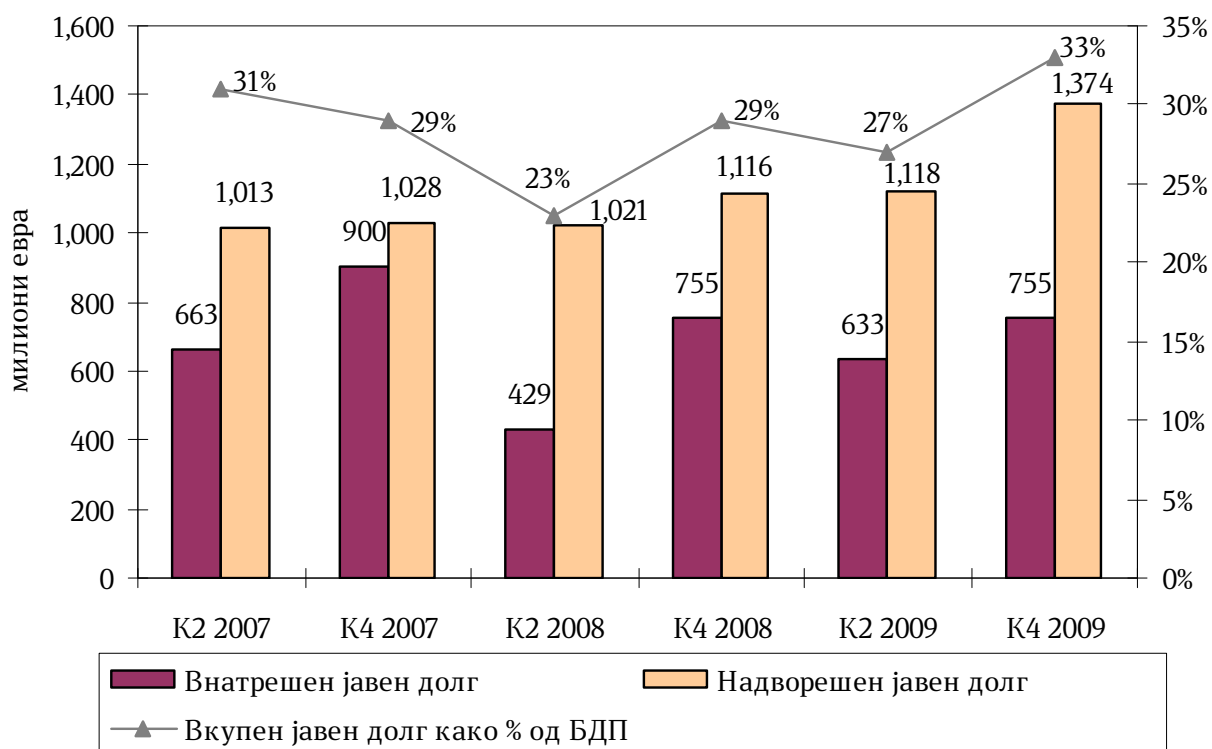


Јавен долг

Табела 1. Состојба на јавен долг (во милиони ЕУР)

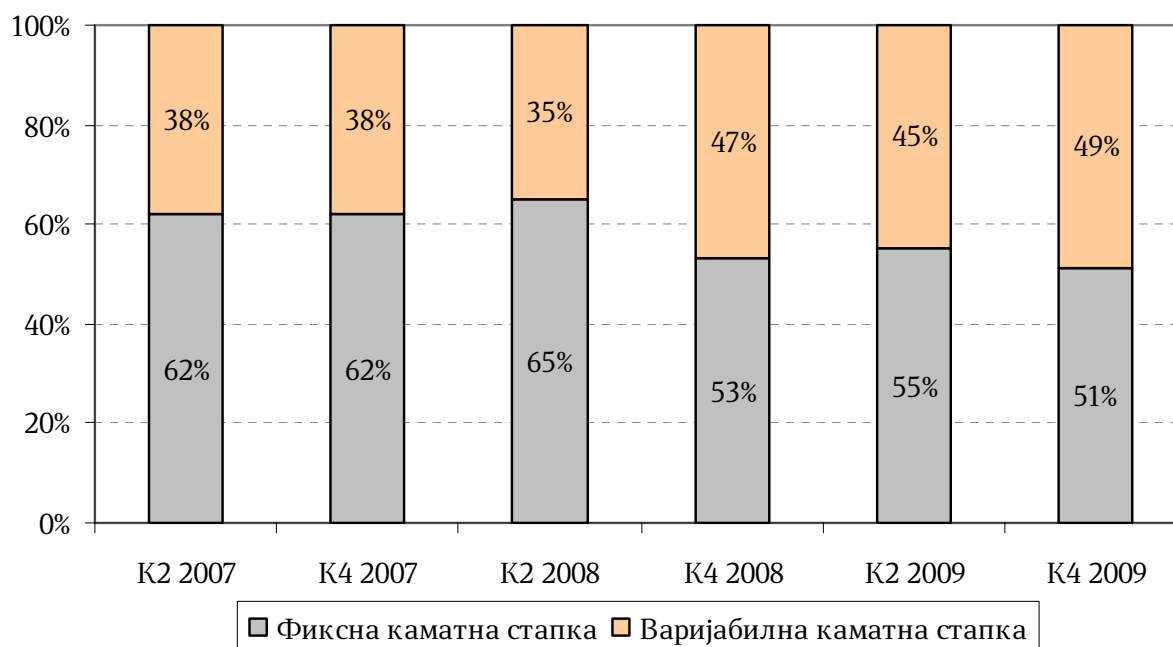
| | Дек. 2007 | Дек. 2008 | Дек. 2009 |
|--|----------------|----------------|----------------|
| Надворешен јавен долг | 1.027,9 | 1.115,7 | 1.373,8 |
| Долг на општа Влада | 877,2 | 921,2 | 1.105,3 |
| Долг на централна Влада (консолидиран) | 877,2 | 921,2 | 1.105,3 |
| Централна Влада | 841,8 | 886,7 | 1.074,4 |
| Јавни фондови | 35,4 | 34,6 | 30,9 |
| Општини | 0,0 | 0,0 | 0,0 |
| Централна банка | 0,0 | 0,0 | 71,7 |
| Јавни претпријатија | 150,6 | 194,5 | 196,8 |
| Внатрешен јавен долг | 555,6 | 754,5 | 755,0 |
| Долг на општа Влада | 552,8 | 465,9 | 492,0 |
| Долг на централна Влада | 552,8 | 465,5 | 491,7 |
| Структурни обврзници | 396,3 | 343,5 | 282,5 |
| Обврзница за селективни кредити | 17,0 | 16,9 | 16,9 |
| Обврзница за приватизација на Стопнаска банка | 60,1 | 51,5 | 42,9 |
| Обврзница за старо девизно штедење | 203,9 | 152,9 | 101,9 |
| Обврзница за денационализација | 115,4 | 122,2 | 120,7 |
| Континуиран ДХВ | 156,5 | 122,0 | 209,2 |
| Општини | 0,0 | 0,4 | 0,3 |
| Централна банка | 344,3 | 285,2 | 260,4 |
| Јавни претпријатија | 2,8 | 3,5 | 2,7 |
| Вкупен јавен долг-GFS методологија и Закон за јавен дол | 1.583,5 | 1.870,2 | 2.128,8 |
| БДП | 5.544,0 | 6.507,0 | 6.466,0 |
| Просечен извоз | 2.594,5 | 2.684,0 | 2.107,0 |
| Надворешен долг како % од вкупен јавен долг | 64,9 | 59,7 | 64,5 |
| Внатрешен долг како % од вкупен јавен долг | 35,1 | 40,3 | 35,5 |
| Вкупен јавен долг како % од БДП | 28,6 | 28,7 | 32,9 |
| Вкупен јавен долг како % од просечен извоз | 61,0 | 69,7 | 101,0 |
| Долг на општа Влада | 1.430,0 | 1.387,1 | 1.597,2 |
| Надворешен долг на општа Влада како % од долгот на општа Влада | 61,3 | 66,4 | 69,2 |
| Внатрешен долг на општа Влада како % од долгот на општа Влада | 38,7 | 33,6 | 30,8 |
| Долг на општа Влада како % од БДП | 25,8 | 21,3 | 24,7 |

График 1. Движење на внатрешен и надворешен јавен долг



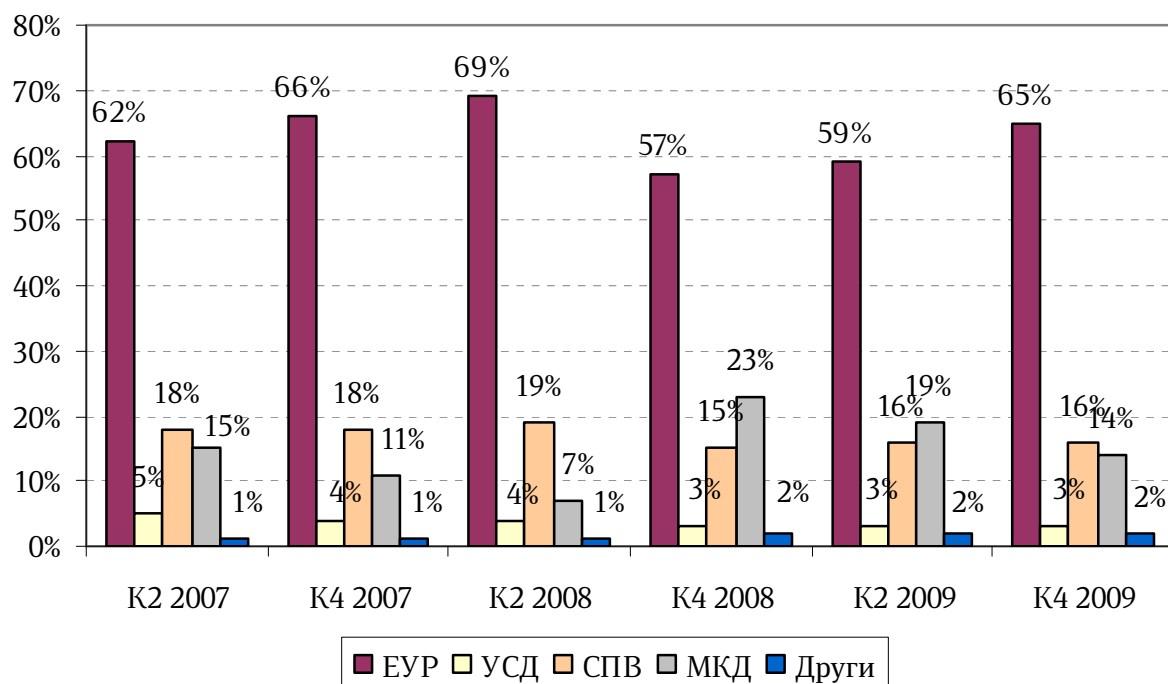
Извор: МФ и НБРМ

График 2. Каматна структура на вкупниот јавен долг



Извор: МФ и НБРМ

График 3. Валутна структура на вкупниот јавен долг



Извор: МФ и НБРМ

Табела 2. Повлекувања по основ на надворешно задолжување

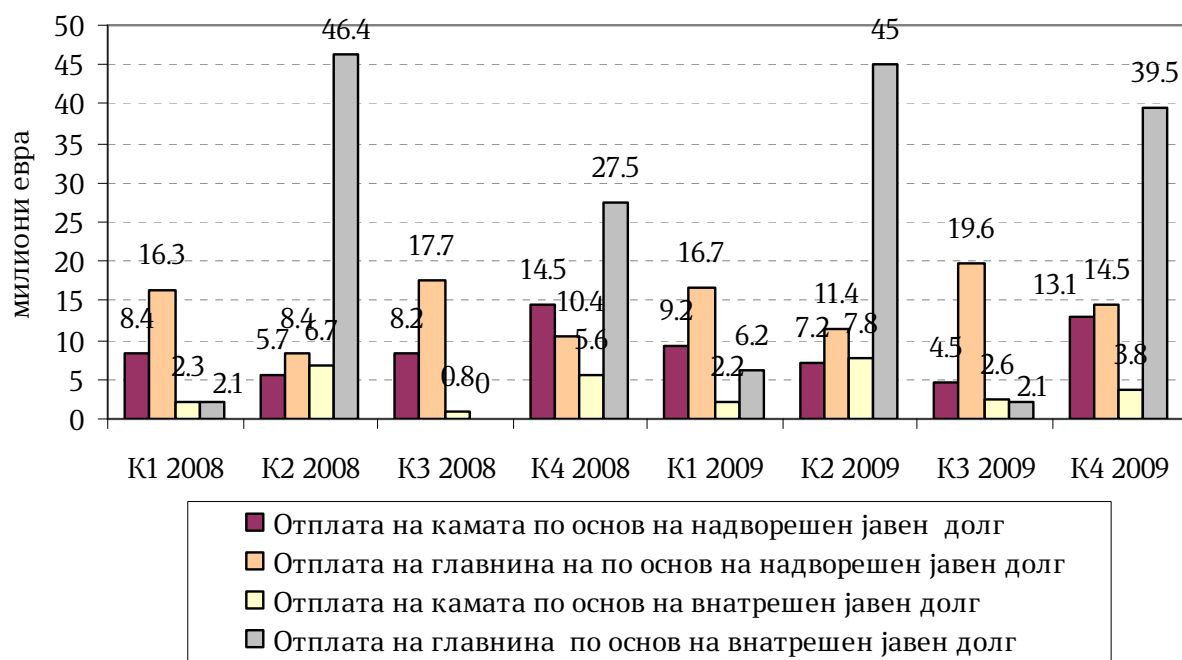
| Во милиони евра | Јан-Дек 2009 Реализација | Планирани повлекувања Јан- Дек 2009 | Процент на реализација во 2009 |
|----------------------------|-----------------------------|---|--------------------------------------|
| Вкупне јавен долг | 319,2 | 249,3 | 128% |
| Државен долг | 222,0 | 221,1 | 100% |
| Долг на централната Влада | 222,0 | 221,1 | 100% |
| Официјални кредитори | 47,0 | 46,1 | 102% |
| Мултилатерални кредитори | 31,4 | 38,5 | 81% |
| ИБРД | 26,1 | 38,5 | 68% |
| ИФАД | 0,0 | 0,0 | 0 |
| ЦЕДБ | 5,0 | 0,0 | 0 |
| ЕБРД | 0,3 | 0,0 | 0 |
| ЕИБ | 0,0 | 0,0 | 0 |
| Билатерални кредитори | 15,6 | 7,6 | 204% |
| Приватни кредитори | 175,0 | 175,0 | 100% |
| Јавни претпријатија | 97,2 | 28,2 | 345% |
| Официјални кредитори | 97,2 | 28,2 | 345% |
| Мултилатерални кредитори | 93,7 | 25,8 | 363% |
| ИБРД | 3,6 | 1,8 | 198% |
| ЕБРД | 5,7 | 4,0 | 143% |
| ЕИБ | 12,5 | 20,0 | 62% |
| ММФ | 71,9 | 0,0 | 0 |
| Билатерални кредитори | 3,6 | 2,4 | 149% |
| Приватни кредитори | 0,0 | 0,0 | 0 |

Извор: МФ и НБРМ

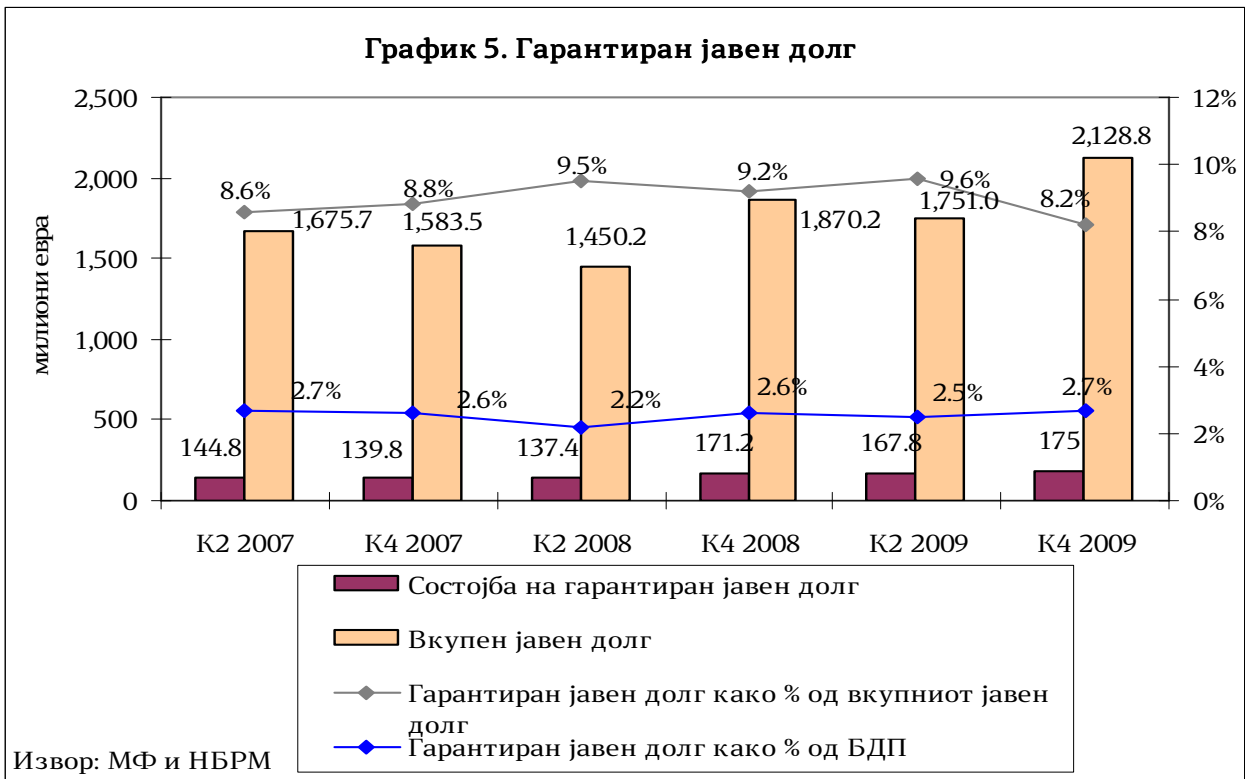
Табела 3. Нето емисија на континуирани државни хартии од вредност и структурни обврзници

| | Во милиони евра | К-1 2009 | К2-2009 | К-3 2009 | К-4 2009 |
|-------------|--|-------------|--------------|--------------|-------------|
| I | Нето издадени континуирани државни хартии од вредност | 85,1 | -51,2 | -16,4 | 67,6 |
| 1 | 1-месечни ДЗ | 66,8 | -67 | 0 | 0 |
| 2 | 3-месечни ДЗ | 24,7 | -2,2 | -51,3 | 11,7 |
| 3 | 6-месечни ДЗ | -1,3 | -4,1 | 29,6 | 69,5 |
| 4 | 12-месечни ДЗ | -1,1 | 21,9 | 5,3 | -1,8 |
| 5 | 2-годишна ДО | -3,9 | 0,2 | 0 | -7,1 |
| 6 | 3-годишна ДО | 0 | 0 | 0 | -4,8 |
| II | 8-емисија на обврзница за денационализација | 0 | 19 | 0 | 0 |
| I+II | Вкупно | 85,1 | -32,2 | -16,4 | 67,6 |

График 4. Отплати по основ на јавен долг



Извор: МФ и НБРМ



Табела 4. Резултати од аукции на ДХВ

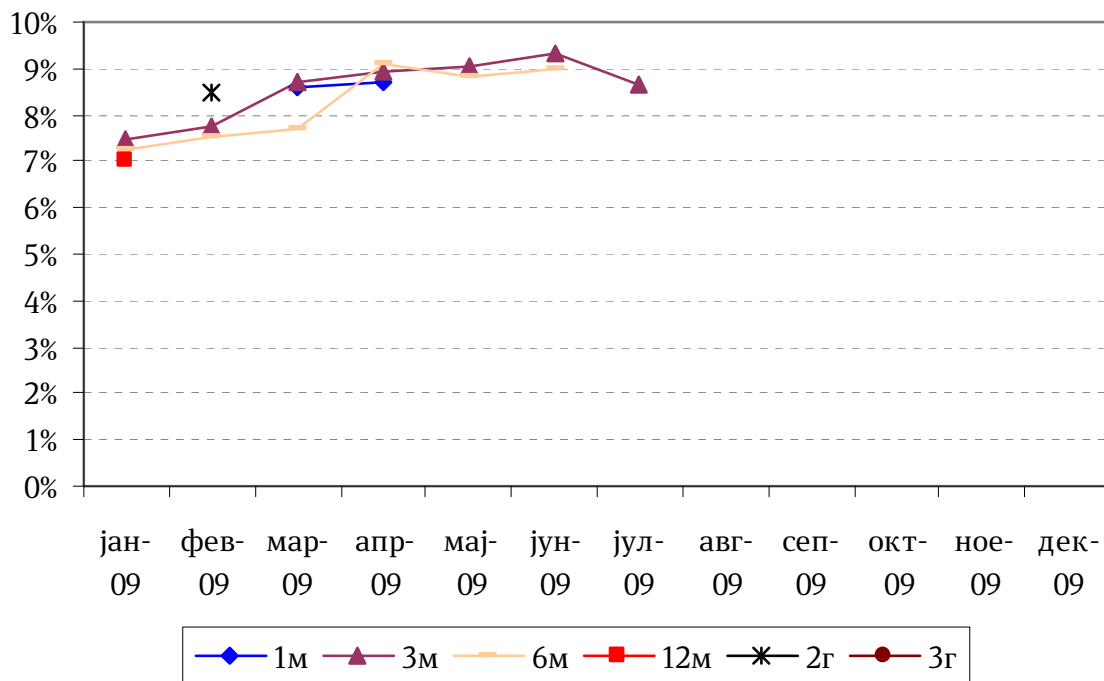
| Резултати од аукции на ДХВ | | |
|------------------------------|-----------------|----------------|
| | Ноември 2009 | дек-09 |
| | 6 месеци | 3 месеци |
| | Д32009/10-182дк | Д32009/17-91дк |
| ISIN код | МКМИНФДС911 | МКМИНФД39187 |
| Денови/години на доставување | 182 | 91 |
| Датум на аукција | 03.11.2009 | 01.12.2009 |
| Датум на достасување | 05.05.2010 | 03.03.2010 |
| Девизен курс ДЕН/ЕУР | 61.1741 | 61.1978 |
| Максимална каматна стапка | - | - |
| Минимална каматна стапка | - | - |
| Пондерирана каматна стапка | - | - |
| Каматна стапка | 5,5 | 5,3 |
| Постигната цена | - | - |
| Цена | 97,2947 | 98,6780 |
| Понуда | 2.500.000.000 | 3.180.020.000 |
| Побарувачка | 2.499.980.000 | 3.180.020.000 |
| Реализација | 2.499.980.000 | 3.180.020.000 |

| Каматни стапки постигнати на аукциите на ДХВ со девизна клаузула јуни 2009 - декември 2009 | | | |
|--|-----------|-----------|------------|
| | 3-месечни | 6-месечни | 12-месечни |
| јуни | 5,25 | - | 7,00 |
| јули | - | 5,25 | 5,70 |
| август | - | 5,50 | - |
| септември | 5,40 | - | - |
| октомври | - | 5,50 | - |
| ноември | - | 5,50 | - |
| декември | 5,30 | - | - |

Табела 5. ДХВ кои достасуваат за отплата

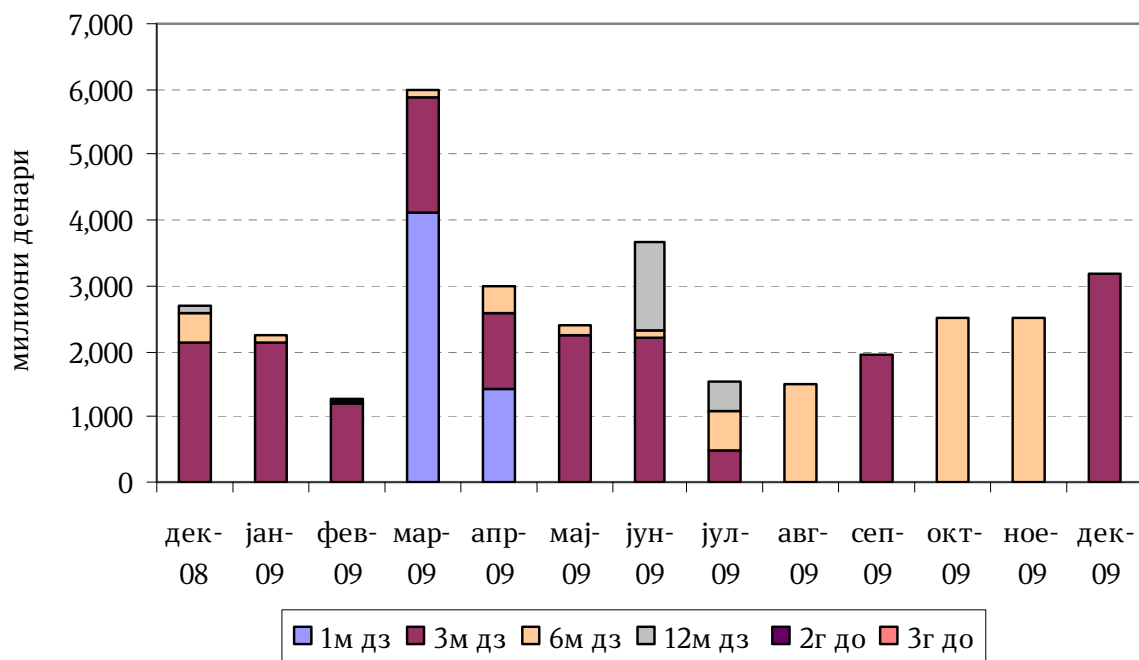
| Државни записи | | | | | | |
|------------------------|-----------------|-------------------|---------------|---------------|----------------|------------------|
| Ознака на аукција | Дата на аукција | Дата на доспевање | Понуда | Реализација | Каматна стапка | Валута |
| 3-месечни ДЗ | | | | | | |
| DZ2009/17-91 (DK) | 01.12.2009 | 03.03.2010 | 3.180.020.000 | 3.180.020.000 | 5,30 | со евро клаузула |
| 6-месечни ДЗ | | | | | | |
| DZ2009/09-182 (DK) | 06.10.2009 | 07.04.2010 | 2.500.000.000 | 2.500.000.000 | 5,50 | со евро клаузула |
| DZ2009/10-182 (DK) | 03.11.2009 | 05.05.2010 | 2.500.000.000 | 2.499.980.000 | 5,50 | со евро клаузула |
| 12-месечни ДЗ | | | | | | |
| DZ2009/03-364 (DK) | 16.06.2009 | 16.06.2010 | 350.000.000 | 350.020.000 | 7,00 | со евро клаузула |
| DZ2009/03-357 (DK) - R | 23.06.2009 | 16.06.2010 | 1.000.000.000 | 1.000.000.000 | 7,00 | со евро клаузула |
| DZ2009/04-364 (DK) | 21.07.2009 | 21.07.2010 | 900.000.000 | 483.790.000 | 5,70 | со евро клаузула |
| Државни обврзници | | | | | | |
| Ознака на аукција | Дата на аукција | Дата на доспевање | Понуда | Реализација | Купон | Валута |
| 2-годишни ДО | | | | | | |
| DO2007/03-0510 | 30.04.2008 | 05.05.2010 | 250.000.000 | 160.200.000 | 6,95 | мкд |
| DO2008/05-0810 | 21.08.2008 | 25.08.2010 | 300.000.000 | 45.000.000 | 8,25 | мкд |
| DO2008/07-1010 | 28.10.2008 | 30.10.2010 | 450.000.000 | 185.000.000 | 8,25 | мкд |
| DO2009/01-0211 | 24.02.2009 | 26.02.2011 | 250.000.000 | 10.400.000 | 8,50 | мкд |
| 3-годишни ДО | | | | | | |
| DO2007/02-0410 | 29.03.2007 | 02.04.2010 | 250.000.000 | 216.000.000 | 7,50 | мкд |
| DO2008/02-0311 | 27.03.2008 | 31.03.2011 | 200.000.000 | 300.000 | 6,75 | мкд |
| DO2008/04-0611 | 26.06.2008 | 30.06.2011 | 250.000.000 | 50.000.000 | 8,00 | мкд |
| DO2008/06-0911 | 25.09.2008 | 29.09.2011 | 300.000.000 | 8.500.000 | 8,40 | мкд |
| Еврообврзници | | | | | | |
| EUROBOND-EUR 2005 | 08.12.2005 | 08.12.2015 | | 150.000.000 | 4,63 | евра |
| EUROBOND-EUR 2009 | 08.06.2009 | 08.01.2013 | | 150.000.000 | 9,88 | евра |

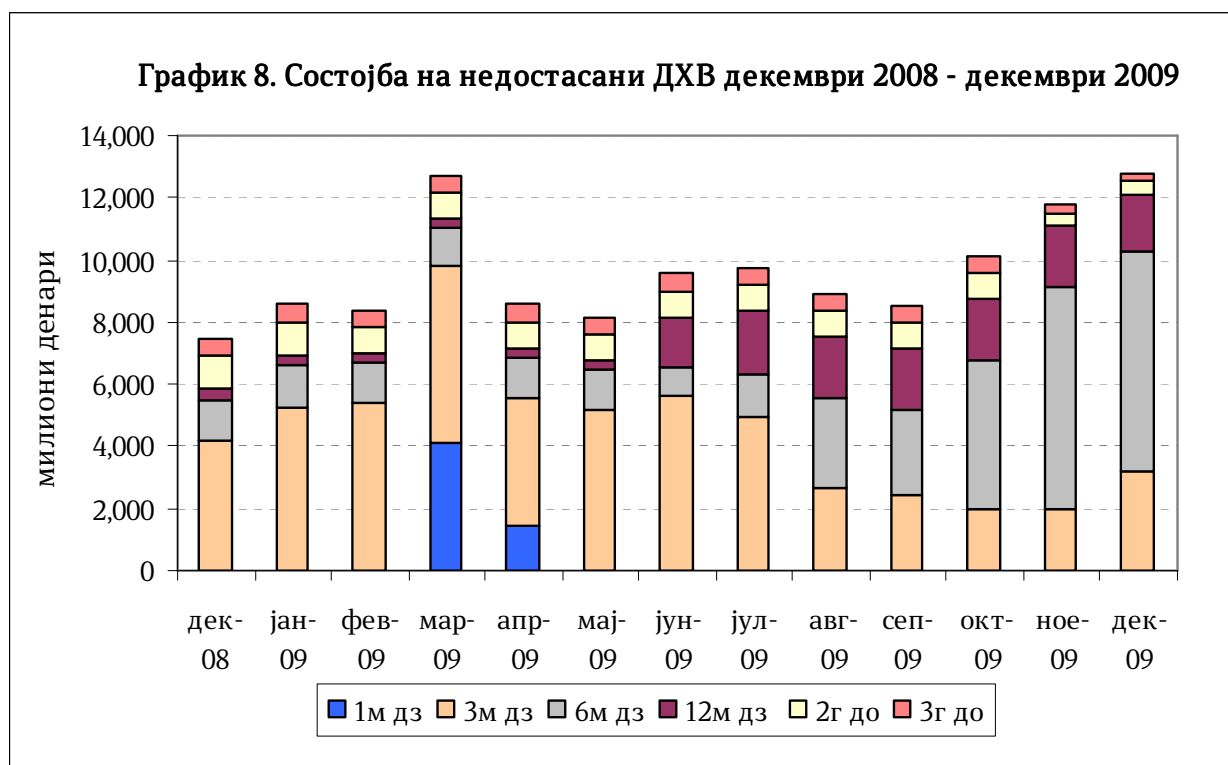
График 6. Каматни стапки постигнати на аукциите на ДХВ



*Графикот не ги опфаќа каматните стапки од аукциите на ДХВ со девизна

График 7. Реализирани ДХВ декември 2008 - декември 2009





Методологија

Јавниот долг на Република Македонија е државниот долг и долгот на јавните претпријатија и трговски друштва кои се во целосна или доминантна сопственост на државата, општините, општините во градот Скопје и градот Скопје и на Народна банка на Република Македонија. Оттука, како носители на јавниот долг може да се јават Владата на Република Македонија, општините, општините во градот Скопје и градот Скопје, јавните претпријатија и трговските друштва кои се во целосна или во доминантна сопственост на државата, општините, општините во градот Скопје и градот Скопје и Народна банка на Република Македонија.

Оваа дефиниција за јавниот долг е содржана во Законот за јавен долг (“Службен весник на Република Македонија“ број 62/2005; 88/2008) и ја претставува т.н. национална методологија за пресметка на јавниот долг. Согласно измените и дополнувањата на Законот за јавен долг се врши усогласување на методологијата за прикажување на јавниот долг според Законот за јавен долг и според ГФС методологијата, при што во вкупниот јавен долг се вклучува и долгот на Народна банка на Република Македонија. ГФС методологијата е содржана во Прирачникот за статистика на владините финансии, издаден од страна на ММФ и претставува често применувана методологија за пресметка на долгот на јавниот сектор.